

米原市議会主催

市民との意見交換会

第4回 報告書

2015（平成27）年11月13・14日



米原市議会

目次

1	議長あいさつ	1
2	はじめに	2
3	意見交換会の概要	3
4	主な質問事項など	
	(1) 平成26年度各会計決算について	4
	(2) 米原市議会・議員定数について	6
	(3) 米原市政へのご意見・ご要望	8
5	アンケート集計結果	15
6	各会場の様子	31
7	米原市議会議員	32

議長あいさつ

市民の皆様には毎々、市議会活動に対しまして、格別のご支援・ご協力を賜り、厚くお礼申し上げます。

さて、議会改革の一環として取り組んでいます議会報告会「市民との意見交換会」も、おかげをもちまして4回目を実施することができました。

この間、たくさんの市民の皆さんに参加いただき、終始ご熱心に拝聴いただき、また数多くのご意見やご提案も賜りました。皆さんのお声を市政運営や議会活動に反映させていく思いでございます。

市民に開かれた身近な議会は、議会改革を進めるだけでなく、しっかりと行政の監視や政策提案を行い得る議会、市長との切磋琢磨が可能な議会になり得るとの信念のもと、今後も議会報告会の充実と活性を目指してまいります。

引き続き、市民の皆さんにはご指導ご鞭撻をよろしくお願い申し上げます。



平成28年4月28日

米原市議会議長 北村 喜代信

はじめに

第4回議会報告会の報告書発刊に当たりまして、ご挨拶申し上げます。

昨年の11月13日および14日に市内4会場で議会報告会（意見交換会）を行いました。

夜分、大変お疲れのところご参加いただき、貴重なご意見やご提案をいただきました市民の皆様にご心から感謝申し上げます。

私たち議員は、平成25年6月に制定した米原市議会基本条例に則り、市民の皆様は今、市にはどのような問題や課題があるのか、それを市議会はどのように取り組んでいるのかできるだけ詳しく、丁寧にお知らせしていくことを目的としてこの意見交換会を開催させていただいています。

各会場でいただきましたご意見、ご要望については、真摯に受け止め、今後の議会活動にいかしていきたいと思っております。

今後も議会活動にご理解とご協力を賜りますようお願い申し上げます。



平成28年4月28日

議会報告会実行委員長 鏝 田 明

意見交換会の概要

1 米原会場

日 時	平成27年11月13日（金） 午後7時から午後8時30分まで		
場 所	米原市役所 米原庁舎	参加者数	12人
担当議員	鏑田 明【班長】（産業建設・清風クラブ） 山本克己【副班長】健康福祉・政策研究会マイバラ） 堀江一三（産業建設・政策研究会マイバラ） 的場收治（総務教育・創政クラブ） 清水隆徳（産業建設・日本共産党米原市議団）		

2 近江会場

日 時	平成27年11月13日（金） 午後7時から午後8時40分まで		
場 所	近江地域福祉センター やすらぎハウス	参加者数	18人
担当議員	北村喜代隆【班長】（健康福祉/産業建設・創政クラブ） 松崎 淳【副班長】（総務教育・創政クラブ） 太田幸代（健康福祉・日本共産党米原市議団） 竹中健一（総務教育・無会派） 音居友三（産業建設・創政クラブ）		

3 伊吹会場

日 時	平成27年11月14日（土） 午後7時から午後9時まで		
場 所	伊吹薬草の里文化センター ジョイいぶき	参加者数	10人
担当議員	北村喜代信【班長】（健康福祉・清風クラブ） 藤田正雄【副班長】（総務教育・日本共産党米原市議団） 澤井明美（健康福祉・政策研究会マイバラ） 中川松雄（健康福祉・創政クラブ） 前川 明（健康福祉・創政クラブ）		

4 山東会場

日 時	平成27年11月14日（土） 午後7時から午後8時25分まで		
場 所	米原市民交流プラザ ルッチプラザ	参加者数	9人
担当議員	滝本善之【班長】（総務教育・清風クラブ） 吉田周一郎【副班長】（総務教育・政策研究会マイバラ） 今中力松（産業建設・政策研究会マイバラ） 中川雅史（総務教育・政策研究会マイバラ） 松宮信幸（産業建設・創政クラブ）		

※ 議員の氏名の括弧書きは、所属する常任委員会および所属会派です。

主な質問事項など

(1) 平成26年度各会計決算について

問1. 滞納に関して「滞納させないための方策」という書き方がしているが、これは上からの目線ではないのか。

答1. 生活に困窮している人には手厚くする必要がありますが、例えば給食費や保育料など、当然払うべきなのに払わない方がおられるので、そのような表現としたもので、了解いただきたい。【松崎淳議員】

問2. 資料に「赤字は補填したとのことです」と書かれているが、確認していないのか。

答2. 報告を受けて、それを了承しているのでこのような表現にしています。今後気をつけます。【松崎淳議員】

問3. 庁舎等整備検討委員会の中に4名の区長が入っているが、その選出方法は。

答3. 各区に区長さんがおられるので、区長会の会長さんに参加してもらっています。

【松崎淳議員】

問4. 借金をして予算を組んでいる。国は国債、市は市債を組み、当たり前の考えになっている。私にはこの発想を変える必要があると思っている。米原市が他の自治体と同じではもったいない。米原市が独自に将来借金をなくすような行政を目指していただきたい。

答4. 借金をしないのが望ましいと思いますが、この点はバランスを取る必要があると思います。市も財政課の方でバランスを考え、一生懸命に借金を減らすよう努力しています。【北村喜代隆議員】

問5. 国は国で借金をしており、自治体に対しておかしいと思っていない。国のやり方はおかしいと自治体から声をあげて修正するよういつて欲しい。

答5. 国の借金も今や1,000兆円を超えている状態で危機感を持つ必要があります、心に留めておきます。【北村喜代隆議員】

問6. 現在、統合庁舎方式の話が進められている中で、4つの旧庁舎を含めて一体として検討していく必要があるが、今まで検討・研究されていることがあれば教えて欲しい。

答6. まず新しい庁舎位置が決まってから段階を踏んで整理されます。新庁舎を駅東口に置く基本構想が提出されており、それにあわせて旧米原庁舎は空くので宅地転換を図るという方針が示されています。その他の庁舎の跡地については、これからの議論となります。【松崎淳議員】

問7. 例えば、旧庁舎を今までどおり利用することになれば、当然その維持管理費が

必要となるので、その点を考える必要があるのであわせて結論をだして欲しい。

答 7. 各地域には市民自治センター機能を残し、市民サービスに影響が出ないように対策がとられています。今の庁舎を使うかは別の議論です。今の庁舎に関しては耐震性が不十分であり、特に米原・伊吹は不十分であり難しいと判断しています。利用するとすれば、耐震補強工事が必要となり、当然余分な金が掛ります。余計な金は掛けないようにしていきたいと思っています。【松崎淳議員】

問 8. ふるさと納税の状況はどうか。

答 8. 26年度は139万5千円でありましたが、少し伸び悩んでいる状態でした。しかしながら、27年度は、米原市の特産品などのお礼の品を改善して取り組み、9月に1千万円の補正をしたところです。【前川明議員】

問 9. 大東中のグラウンド工事について、私は教育委員会等にいろいろ抗議をしてきた。工事が完成して決算認定されたが、工事が始まってから完成までに総務教育常任委員会は現地踏査をしたのか。

答 9. 常任委員会としては見に行っていないが、議員個々に調査はしました。

【前川明議員】

問 10. 8千5百万からの工事に常任委員会が現地に行っていないとはどういうことだ。いまの完成した状況を知っていますか、把握していますか。水浸しで生徒が困っているではないか。

答 11. ご指摘いただき、担当課から状況を聞き把握しました。工法が従前と変わっています。採掘残土が出ない、排水性が優れている、表層土が長年にわたって硬くならないで生徒の体を傷めない等のメリットがあるということでした。決算認定においては、様々な質疑がありましたが、当局からは適切な工事だったとの回答でした。【前川明議員】

問 12. 今も排水がうまくいってないと校長から聞いている。砂が悪いのではないか。

答 12. 我々議員もそのへんの事情は分かっています、一般質問で取り上げ、当局に要望をしました。ご指摘いただいた点については、今後しっかり対応するように伝えますのでご了解ください。【北村喜代信議員】

問 13. 予算を認めたなら現地踏査をして、設計士や業者から話を聴くべきだ。

答 13. 先輩方から貴重な経験をお聞きし、これからの参考とさせていただきます。

【中川松雄議員】

問 14. 先ほど報告の中で、市税とかを滞納させないとあったが、させないという言葉にひっかかる。払いたくとも払えない人のことを考えると気になる言葉だ。で、滞納させないための方策とはどのようなものか。

答 14. 収納対策課で分割納付などいろいろと相談させていただいています。

問 15. コンビニ受診とはなにか。

答 15. わりと簡単な病気でも診てもらったり、複数の病院で受診することだと思っています。これによって医療費も高くなります。【藤田正雄議員】

問 16. 司会の方から議事進行について、担当議員からはそれぞれ説明をいただいたが、

私たちは今初めて、資料を見ている。発言は1分以内で手短にと言われるが、これは無茶ではないか。質問を押さえるような印象を受ける。せっかくこの悪天候の中、みなさんがお見えなので、ご配慮をしていただいてもよいのではないか。

答 16. 今回4回目でもありますので、持ち帰りまして新たな議会報告会のあり方として参考にさせていただきます。

(2) 米原市議会・議員定数について

問 1. 議員の数を何人減らせなどと私のほうからは言えないが、2人位減らすのが良いのでは。議員は身を切ることを考えるべき。

答 1. 議員定数のことは議員自身で考えろと言われたものと思いますが、私の考えで申しますと、30、40代の若い人が進んで議員になっていただきたいが、報酬が安くてはなり手が無い。定数を減らしてでも報酬を上げるべきだと思っています。【堀江一三議員】

問 2. 議会や委員会活動に必要な議員の数は何人だとはっきり言われたら。もし少ないというのであれば、増やしてくれと言えば良い。

答 2. 法律で、議員定数を人口で何人と決められていた時期もありましたが、現在は、市の条例で議員定数を決めることになっています。議員の中でも考えは様々で、市民の皆さんのご意見を聴いているのです。【鏑田明議員】

問 3. 県内13市の議員1人あたりの人口を見ると、米原市は1,928人とダントツに少ないが議員の皆さんはどう思っているか。

答 3. 現在20人としていますのは、議会は委員会中心主義をとり、3つの常任委員会で意見を交わして、本会議に望むような委員会中心主義で議会を運営しています。委員会の中で1番議論が交わせる人数でいきますと委員会7人と定めて、副議長が2つの委員会を兼ねて、20人で本会議に望んでいます。あまり少ないと本来の議員間の討論や議論がなおざりになり、なんでも直ぐに決まってしまう、チェック機能が果たせなくなります。今後も、それでいいのかという議論が必ず出てくると思いますのが、今の議員数が妥当と考えています。

意見 議会とか、意見交換会等で議員は非常に熱心に活動しておられると感じている。今の委員会構成でいけば、これくらいの議員数がいるという説明には納得している。

問 4. そもそも、この議員定数を取り上げた理由は何か。

答 4. これからは議会として議会改革を進めていかなければならないといろいろ話し合っています。その中の1つとして、みなさんの意見も把握したいので今回取り上げています。【竹中健一議員】

問 5. 議員定数を市民に聞いて恥ずかしくないか。人口も増えないのに20人も多すぎる。16人くらいがいいと思う。

答5. 議会改革の一環として市民からもいろんな意見を頂戴し、第三者機関で議論していただき、今後の定数を議会で決めていこうと思っています。【北村喜代信議員】

問6. 20人は多い、18人がいいと思う。3,400万円の削減になる。3常任委員会も構成可能だ。選挙の1年前には定数削減を議員提案すべきだ。

答6. 議員定数の変遷を説明しましたが、その時代の歴史的背景や流れからそれぞれ意味がある定数だったと思います。今後、市民のご意見を議会の議論における参考とさせていただきます。

問7. 議会報告会の後、反省会をしているそうだが、われわれの意見を真摯にきいてもらいたい。前回の議会報告会の時に入札に関して質問したら、9月には取り組むとっていたのではないか。

答7. 現在は、地方自治法の議員の兼務について違反しなければ良いとしていますが、今後のご指摘の件について政治倫理条例の改正で対応していきます。方針は確認しています。【北村喜代信議員】

問8. この意見交換会にはできる限り参加させていただいている。政治は市民生活において大きなウェイトを占めているのに、無関心が多い。庁舎の問題でもほとんどが職員の参加でがっかり。情けない。自分たちの生活に密接に関係のあることについて関心がないようでは、市長、議員さんがどんどん思うように進めていくことが可能。一般市民の意見は反映されてこないのが現状ではないか。議員のみなさんは1か月にどのくらい議員活動をされているのか。

答8. それぞれの委員会や委員会協議会も月1回あります。ほかに会派の打合せなどもあるので、個々によって委員活動は変わってきます。【中川雅史議員】

議員は議会に行っている日数を実働と思われています。議会は1年間に4回で、1回の会期は約1か月間。3月、6月、9月、12月。この時期は、ほぼ100%議会に行っていると思ってもらっていいです。そのほかの時は何をしていますが、本日のような意見交換会もあるし、議会自らが特別委員会を作って議論すること、議会研修などで近隣と勉強したりすることもやっています。市民のみなさんから意見収集するのも議会の仕事。それをもって議会の中で議論をしていきますので、何日かと言われると厳しいですが、議会基本条例に基づき動いている限り、土日は除いても、委員会などもあるので、半分以上は全議員が活動していると思っています。それがみなさんには見えてこないとおっしゃるけれども、そこを見えるようにするのが私たちの仕事であり、みなさんと議論していくことだと思っています。【滝本善之議員】

問9. 議会の出席、執行部との意見のすり合わせ、市民のみなさんのと意見交換など、真剣にされると、非常に厳しい仕事であると思う。議員さんを見る一般市民の目は、何をされているのかということ。この意見交換会が唯一議員さんと直接しゃべる機会。ありがたい機会だと思っている。それなりの立場でおられるので、半数くらいは稼働されているということだが、市民には見えてこない。

答9. 議会は記録が残るが、それ以外は市民には見えてこないと思います。問題が起

こったときは市民のみなさん、執行部と議論をする機会は結構多いです。これも議員の活動。定数については、今の法律では議会で決めることができますが、米原市は議会基本条例を作った時に、議員定数を変える時は市民の意見を聞きながら外部の人の意見を聞く諮問機関のようなものを作って意見を聞き、議会で判断すると謳っています。市民の目を大事にしながらやっていきたいのが基本条例のあり方。日本中で議会改革の順位が出ているが、滋賀県のトップは大津市、その次が長浜市、その次は米原市。全国100番くらいに長浜も米原も入っています。何とかこれを100番以内にしていくためにも市民のみなさんと交流し意見をいただきたい。今後も問題点などのご忠告いただきたいと思っています。

【滝本善之議員】

問10. 議員定数のカッコ書きの26の意味は。

答10. 立候補者の数です。【中川雅史議員】

問11. これからも20人にするかどうかを問題にされている。資料をみると2人くらい減らしてもいいのではないかと思うが、議員の方で考えてもらったらいいのではないか。市民で決めるのは難しい。専門家に入ってもらって決めてもらえばいいのでは。

答11. 基本条例でもそのように謳っているので、定数を変える時は第三者委員会で考えてもらいます。定数は人口の問題や財政規模だけでなく、市の広さも関係してきます。少数の意見も聞かなくてはいけません。減らせばいい問題でもなく、かといって増やせばいいということでもありません。平成17年の改正で24人になり、合併協議会で22人にしましたが、平成23年に4万人の人口規模から20人が適正となりました。平成29年に選挙がありますが、定数については市民のみなさんの前向きな意見を伺いたく今回のテーマとしました。【滝本善之議員】

(3) 米原市政へのご意見・ご要望

問1. 空き家対策はどうなっているのか。

答1. 現在、市には800軒近い空き家があります。すぐ使えるような空き家もあれば、改修が必要なもの、壊さなければならないものなど、調査中です。

【清水隆徳議員】

国の法律に基づき、市でも空き家対策条例により、「空き家対策協議会」が立ち上げられ、現在調査中です。【的場收治議員】

醒ヶ井、近江長岡、柏原の3駅周辺に若者の定住や移住を求めて、助成制度ができています。当然、空き家の活用も考えられ、家の改修などには、金融機関による低利の融資などがPRされています。【山本克巳議員】

要望. 今年の台風の折、空き家から物が飛んできた。倒壊しないかと気掛かりになった。早く対策をとってほしい。

問2. 固定資産税、軽自動車税など滞納が多いと言われたが、しっかり取り立ててい

るのか。

答2. 滞納者には企業も個人もあります。市では、収納対策課で収納率を上げるべく努力をされています。【的場収治議員】

問3. 議員にはどこの企業とか、誰とか、滞納者は分かっているのだろう。もっと強く言ってもらいたい。

答3. 議員には個人名などは分かりません。議会では、当局に常に収納率を上げるよう強く求めています。【的場収治議員】

問4. 公共施設の冷暖房がなかなか効かない施設がある。利用30分前にスイッチが入れられるようだが、1時間以上しないと効かないところがある。なんとかしてほしい。

答4. その話はよく聞いています。早急に当局に改善を求めます。【山本克己議員】

問5. 要望ですが、市内の幼稚園や保育園で英語に関わったような遊びを検討して欲しい。また、小中学校において、今年度草津市ではICTの授業を導入しているが、これを検討して欲しい。英語に関しては、子どもがいかに早く英語に携われるかで、英会話ができる人材に差が出てくるとの統計が出ています。

ICTについては、草津市の状況を見ながらになりますが、ベネットコーポレーションでミライシートという人のソフトがあり、タブレットPCを使った大変いいもので、意見を持っていてもなかなか発表できない子どもが、気軽にタブレットを使用し自分の意見を出すことができ、また先生の方も瞬間に統計ができ、素晴らしいものが出ています。また授業の効率化に繋がります。いずれも、今後の市を支える子どもにプラスになるものと考え、前向きに検討して欲しい。

答5. おっしゃることは分かります。米原市を支える子どもにプラスになることです。

今後の議会活動の参考にさせていただきます。【北村喜代隆議員】

問6. いろんなところで犯罪や事件が起きており、監視カメラが役に立っています。自治会から監視カメラを3台要望しているが、防災危機管理課では検討するということであるが、検討じゃなくて実現の方向で願いたい。

答6. 一般質問でも先日取り上げましたが、警察の方でも検討していると回答をいただきました。今後の議会活動の中に生かしていきたいと思います。【太田幸代議員】

問7. 行政の中でもったいない、無駄に感じていることが3つあります。1つは、道路行政についてですが、湖岸から新しい立派な道路ができJRに突き当たったままになり、その少し南側に梅ヶ原に通じる細い道路があり、これを無駄に思っている。5月の報告会においてそれなりの説明を聞いたがよく理解できない。道路行政に不信を持っており、多くの人が驚いている。

答7. 従来から米原バイパスから梅ヶ原に通じる細い道路があります。そのすぐ北側に、湖岸からJRの側道に向かって新しい道路ができました。この新しい道路は、都市計画決定がされた都市計画道路で、その線形も真っ直ぐな道路となっており、

道路の性質上簡単に途中で曲げられないことから指摘されているような道路になったものと考えます。【音居友三議員】

問 8. 今度新庁舎に 40～50 億円掛り、特例債を使うと聞くが、合併により日本の各地に箱物がそこら中に余っている。現状の建屋そのままにしていたら老朽化しその維持費が掛るとの説明が必ずある。建屋は手入れをすれば 70～80 年もつ。新庁舎を建てれば、従来の古い庁舎はどうするのか付随して考えないともったいないと思う。箱物が大事にされない、造りっぱなしになっている。

答 8. 公共施設の再編計画があり、沢山ある施設をどうして維持していくかの問題があります。使える施設は使ったらいいと思いますが、耐震性の問題があり、耐震性を確保するための工事をするによってどれだけコストが掛るかが問題となります。現在 4 つの庁舎についても、耐震工事を掛けて使えばいいじゃないかという意見もありましたが、結局はそのほうが高くついてしまうこととなります。

【松崎淳議員】

問 9. 災害情報伝達システムに 10 億円の予算が掛ると説明を聞き驚いた。しかも 1 社に指名するとか、まだ決まっていないがそういう進め方をしている。各区長さんからは、導入するだけで区長の責任が重くなるのではないか、との不安の意見が出ていた。10 億円の投資はとんでもないと思っている。というのは、ほぼ災害の被害者となるのは高齢者が圧倒的に多い。市内の場合、どんな災害があるのか想定すると、火山があるわけでもなく、限定された災害しか想定されず、山では崖崩れ、土砂崩れ。川では氾濫、洪水。川では、天の川で過去何回か飯付近で決壊しているだけ。どんな災害があるか災害の想定をもっときちんとして欲しい。ほとんどの高齢者は、スマホ・タブレットに慣れていない。テレビで NHK の情報を正確に利用できる。自治体が早く決定して早く伝えることが自治体の仕事。土砂崩れ、崖崩れ、河川の氾濫に限定すれば。どことどこの地域にどれくらいの高齢者がどこにいるかを普段から把握してマップをつくり、高齢者には行政側から避難を指示すれば良いと考える。できるだけ予算を使わずに、きめ細かい対応をして欲しい。

答 9. 今使っている防災無線はアナログ無線で、これが使えなくなり、個別受信機は老朽化し、伊吹地域で使っている受信機は生産が終わっています。本年度見積りをもって一番コストの安い会社を選ぶべきであります。市が求めているのを提供したのは NTT ドコモです。議会で問題視しているのは、個別受信機については、タブレット端末が 8 万円と高いと判断し、検討するように言っています。本来なら 9 月議会に防災無線に関して提案される予定でしたが、委員会で検討の結果、高齢者、特に独居老人に配慮が欠けており、もう一度検討して提出するように言っています。【松崎淳議員】

問 10. 認定こども園を造る段階で多目的グラウンドについて地元説明会があり、その時「双葉中学校のサブグラウンドとして使用するような方向に持っていきたい。空き時間には、市民に開放するので使って欲しい。トイレは、体育館のトイレを共用して欲しい。駐車場についてもグラウンドを使用される人の駐車場です」との説明を受けた。しかし、現実には乳幼児棟ができ、先生の数が増えることにより、先生の専用駐車場になっているだけでなく、幼稚園の送迎の駐車場になっており一般の人は使えない。特に土、日曜日は、幼稚園が管理されているので使用できない。トイレも立派なものがあったが、カギは生涯学習課が持っており、使ったら返しに行く必要があり、不便である。認定こども園の運動会に使われたが、それ以外ほとんど使っていない。地元の者がもっと有効に使えるように議会から市の方に申し入れて欲しい。

答 10. 当局に伝えます。【北村喜代隆議員】

問 11. 地域包括医療センターの玄関口に「ふくしあ」の看板があるが小さすぎる。車で通れば見過ごしてしまう。もっと大きな看板に。また、能登瀬の旧近江診療所には、まだ前の看板が残っている。早く撤去するように。

答 11. 当局へ伝えます。【北村喜代隆議員】

問 12. 市議会の皆さんは意見交換会等をしていただき、生の声を聞いていただき有難い。行政と市民の間にもこういう会話をする機会を設けて欲しい。行政の方に対して、こうして欲しい等といえる窓口はどこへいけばよいか。例えば、職員の接遇、電話の対応、教育等の問題については。

答 12. 市民自治センターでワンストップサービスを行うことになっているので、そこで対応することになっています。接遇や電話等職員の指導は総務課が担っています。【北村喜代隆議員】

要望. 伊吹地域には176軒の空き家がある。特に甲津原地区には半壊したような家もあり、なんとかならないかと思う。観光的にも見栄えが悪く道から見えるところは行政で早く対応して欲しい。

問 14. 継続審査となった庁舎の予定地周辺に企業はくるのか。

答 14. 問合せや打診等はあると聞いています。具体的にどのようなものが来てどういうまちづくりが可能なかイメージできませんでした。執行部においても相手方との折衝や交渉に一定の時間が必要だろうとの判断から継続審査としましたが、統合庁舎は必要との方針で議論は続けています。合併特例債発行との関連で12月に結論が出ればと思っています。【北村喜代信議員】

問 15. 春照地区のことだが、油里川が土砂で盛り上がり川底が浅く、雑木等が繁茂し川幅が狭いなど防災上危険であるので、改修工事をしてほしいと何度も市に申請しているがどうなっているのか。現地へ足を運んでほしい。

答 15. 河川管理者が県でありますので、市から要望しています。継続して要望してま

います。【中川松雄議員】

問 16. 職員の礼儀作法が良くない。あいさつや会釈ができていない。

答 16. 研修等で接客、接遇の勉強をしてもらっています。総務部長にはその旨を伝え
ます。【北村喜代信議員】

問 17. 職員の対応がその場しのぎで、人や場所がかわると違うことを言われる。例は
たくさんあるが今日は言わない。市民相談室を設けて記録し、職員で情報の共有
をしてもらいたい。

答 17. 貴重なご意見として承ります。【澤井明美議員】

意見. 3年間議員報酬を凍結すると言いながら2年で3万円を戻してしまった。年間
100日に満たない勤務であるのに市民は理解していない。以前は、議員は名誉
職として住民の皆さんのために働いたものだ。時代がかわり、人がかわればこう
いうものかと思う。共産党以外に会派が3つもあるとは理解できない。

問 19. 米原市にとって一番重要な新庁舎の位置決定は継続審議になったが、人口減の
今日これで良いのかということで継続審議にされたと思う。米原駅東口開発の宿
場町構想も出された。庁舎の建設費は、当初50億であったのに15億も増加し
65億になっている。これまで放置されていた場所で、民間企業が進出してくる
のか、今の時代、宿場町が栄えるのかお考えいただきたい。それが本当に必要な
のか、発展も未知数。広報でも庁舎位置が決定したかのような記事が載っている
が、議会の承認も出ていないのに一般市民はどう思うか。長浜市が田村駅周辺を
南長浜市と位置付けた。災害時にも交通渋滞が無く、鉄道、道路の便がよく、米
原のどの地域からも庁舎に行きやすいところがふさわしい場所と考える。合併特
例債と、庁舎の建設位置を絡ませてもらわないでいただきたい。負担は市民が負
う。地域の発展が持続できるように。

答 19. 65億のうち15億は複合施設に係る分で、複合施設の方は、民間企業が投資
すると説明を受けています。市が出すのは50億。しかし、造ったはいいが、民
間が入らない時はどうしようもないので、議会としてもその点を今、執行部にも
確認しています。民間がどのような事業をするか市民に説明すべきで、その点は
議会もしっかり追及しています。今、議会でも庁舎位置は議論の最中で、結論は
出ていないので、ご理解いただきたい。

宿場町構想については、今年春から日本総研からシティーマネージャーが本市
に派遣されていますが、各地で実績も残されています。シティーマネージャーは、
自分の経験や人脈を駆使し、また国や県と折衝し、米原市に今何が必要なのか、
米原駅に降りてみたい変わったものを取り入れたい、そうやって活性化を考えて
おられると、理解しています。現在は協定の段階で、これをどこまで具現化して
いくか。これからの議会と執行部の議論の対象になると思っています。米原市は
商業の拠点がありません。新幹線は生かすべきと考えています。このようなこと
も含めて市と議会は議論しています。【滝本善之議員】

問 20. 空き家対策について、地域でも昔名家であった家がだれも住んでいなく、壊れ

そうで、火災なども心配なところがある。こういう例は市内に多いと思う。いつか壊れるのでほっとけばよいと言われる持ち主がいるが、大変迷惑な話。行政代執行は税金で賄う。持ち主から撤去費用として、土地を提供させ、地域の道路を拡張するなどの方法もある。潰れるのを待っている方が多いのに行政はみているだけ。廃墟となる前に先手を打つべき。地域に住む人に迷惑をかけないのが最低のルールだがそれすらできていないのが現状。適切な手を打っていただきたい。

答 20. 代執行は持ち主がわかっていたら、持ち主から費用はもらえます。税金はできるだけ使わない。代執行が必要な空き家となれば、地域も不安に感じているはず。その費用は持ち主からいただくのは当然のことで、支払いは交渉であるが、法律で決まっています。今後代執行は出てくると思います。特に混み合っている地域。空き家対策はやっているが、どんどん増える一方。またその空き家に入ってもらわなくてはいけない。住んでもらわなくてはいけない。これもなかなか難しい。市も力を入れているし、議会も応援しているが、なかなか難しい問題が多いことを御理解いただきたい。【滝本善之議員】

問 20. 空き家はできるだけ若い人に入ってもらい、観光都市米原を目指すのが理想。そのために産業振興や米原がいいなと思えるようになること。そのための魅力はまだ足りない。そのための対策に知恵を絞っていくことが一番大切。米原と言って思い浮かべるのは、駅。食べ物の魅力も増やしていく必要がある。若い人が育てていけるように。

答 20. 米原市は、医療費の無料化や保育料第2子無料化など、子育て支援に力を入れてやっており、若い夫婦が米原市に住みやすいまちになって、人口を増やして行くよう頑張っています。議会も承認していますが、だからと言って人口が増えたかという増えてないのが現実。長浜市は医療費の無料化をしておらず、病院としては事務が増えるので大変です。しかし、米原市としては子育て支援に必要な施策で、東口のまちづくり構想も子育て支援のひとつの形です。また、米原市の観光は、伊吹山、神社仏閣、醒ヶ井などの点が線でつながっていません。それは商業施設がないから、情報が発信できていないからだと思います。議会と市では元気な米原市を作りたいとずっと議論をしていますが、前に進んでないのも事実です。今後はそれが前に進むように、米原で観光して、食べて、泊まってというのができないかというのが議会の考え方で、市もそうだと思います。暗中模索の中で少し光が見えてきたようなところです。若い人にも住んでほしいし、人口も増やしたいが米原市は出ていく人も多い。高学歴社会の今、大学を期に京阪神、首都圏に行って帰ってきてくれない。それをどうするか。米原も南にどんどん人が移動しています。そんな中、米原市の人口をいかに増やしていくか、市と議会が議論している最中ということをご理解いただきたい。厳しいが大変難しい問題であるのも事実です。市民のみなさんにもご協力をお願いしたい。

【滝本善之議員】

問 21. 初めて参加したが、なかなか盛り上がらないと感じた。これまでもこのような

形式でされているようだが、議員と参加者の距離が縮まらない。私は仕事の都合で長野県に単身赴任しているが、その意見交換会では班ごとにやり方はそれぞれで、ワークショップ形式でされている班もある。丸いテーブルでざっくばらんに意見交換ができるといわれている。私は今、協働事業でまちづくり事業を実施しているが、夏に総合計画のワークショップをしたが、結構楽に意見がたくさん出た。私自身も楽しかった。意見交換会は毎回このようにされているが、反省会がされていると思うが、そこでの意見はどうか教えていただきたい。

答 21. 本当に貴重なご意見で、この形式でマイクを握ると相対するという形になってしまいます。4回目を期に次回から変えようと思っています。これでは本当の気持ちや意見が言えません。変えるための議論をしているところなので、今のご意見は大変貴重なので、前向きに考えたい。いろんな世代が腹を割って言いたいことを言う。目的がはっきりしたワークショップが取り入れられるように持ち帰ります。【滝本善之議員】

議員研修にあちこち行くが、そこでもだいたいワークショップ形式。なんでも紙に書いて言えるので、輪になって話し合うことはいいことだと感じていたので議会報告会でも取り入れられたら良いと思います。【今中力松議員】

ワークショップ形式も初めはとっつきにくいですが、ファシリテーターの役目が重要で、これも議員の役目。楽しい意見交換会にしていきたいと思っているのでよろしく願いたい。【吉田周一郎議員】

アンケート集計結果

※ 回収数：45（回収率：91.8%）

◆お住まい

	米原市内	市外	無回答
全体	40 (89%)	2 (4%)	3 (7%)
伊吹会場	6 (75%)	0	2 (25%)
山東会場	7 (88%)	1 (12%)	0
近江会場	16 (94%)	0	1 (6%)
米原会場	11 (92%)	1 (8%)	0
※第3回	65 (95%)	3 (4%)	1 (1%)
※第2回	47 (80%)	1 (2%)	11 (18%)
※第1回	68 (85%)	11 (14%)	1 (1%)

うち、市内同一地域内参加（例：伊吹在住・伊吹会場）：13（29%）

市内地域外参加（例：伊吹在住・山東会場）：13（29%）

伊吹（2）：春照2

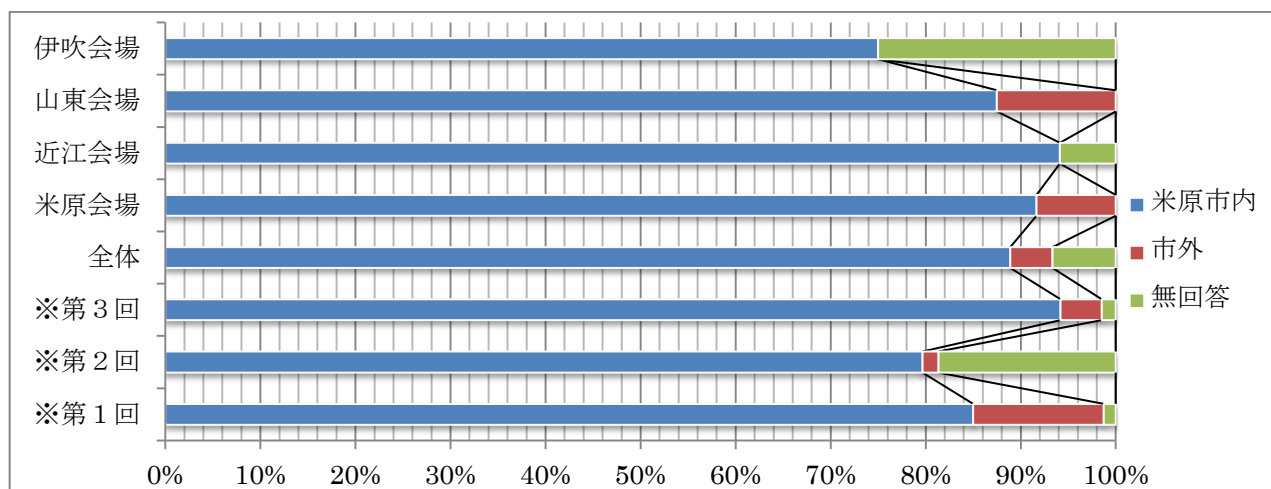
山東（8）：柏原5、万願寺1、西山1、野一色1

近江（9）：西円寺2、宇賀野1、飯1、近江さくらが丘1、日光寺1、顔戸1
長沢1、多和田1

米原（7）：入江2、サンビレッジ米原2、樋口1、一色1、賀目山1

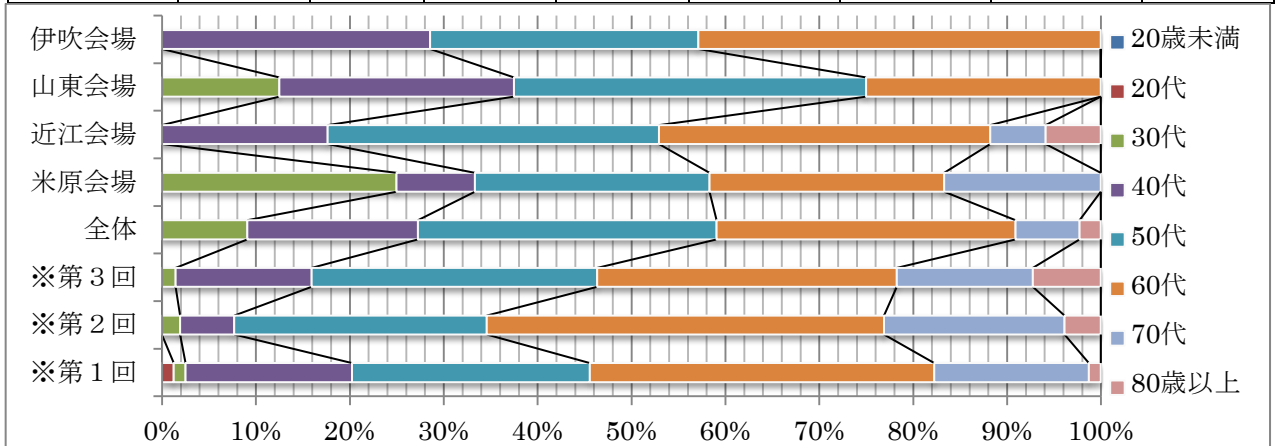
市内・無回答（17）

市外（2）：彦根市1



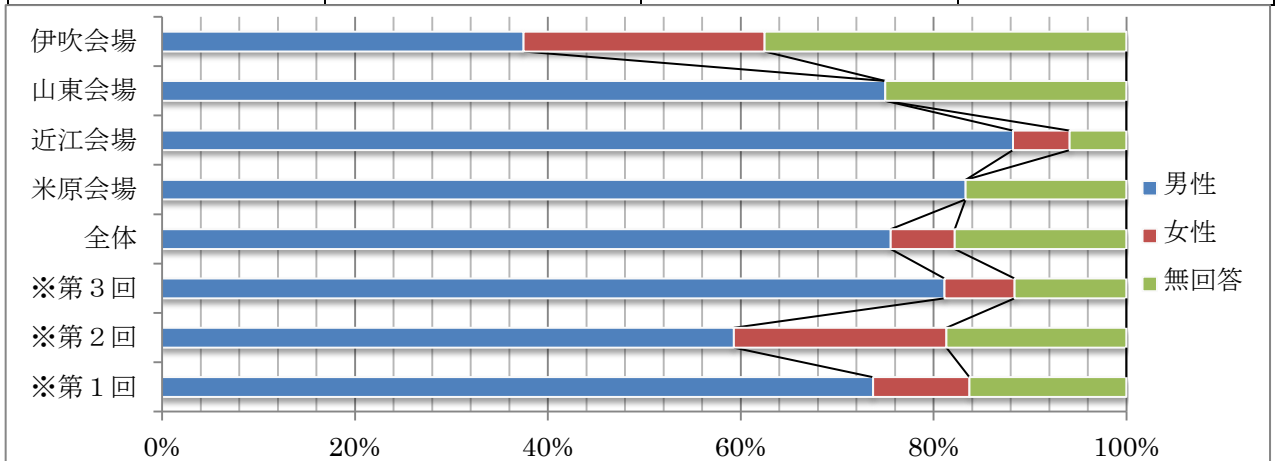
◆年齢：

	～20歳	20代	30代	40代	50代	60代	70代	80歳～
全体	0	0	4(9%)	8(18%)	14(31%)	14(31%)	3(7%)	1(2%)
伊吹会場	0	0	0	2(25%)	2(25%)	3(38%)	0	0
山東会場	0	0	1(12%)	2(25%)	3(38%)	2(25%)	0	0
近江会場	0	0	0	3(18%)	6(35%)	6(35%)	1(6%)	1(6%)
米原会場	0	0	3(25%)	1(8%)	3(25%)	3(25%)	2(17%)	0
※第3回	0	0	1(1%)	10(15%)	21(30%)	22(32%)	10(15%)	5(7%)
※第2回	0	0	1(2%)	3(5%)	14(24%)	22(37%)	10(17%)	2(3%)
※第1回	0	1(1%)	1(1%)	14(18%)	20(25%)	29(36%)	13(16%)	1(1%)



◆性別：

	男性	女性	無回答
全体	34(75%)	3(7%)	8(18%)
伊吹会場	3(38%)	2(25%)	3(38%)
山東会場	6(75%)	0	2(25%)
近江会場	15(88%)	1(6%)	1(6%)
米原会場	10(83%)	0	2(17%)
※第3回	56(81%)	5(7%)	8(11%)
※第2回	35(59%)	13(22%)	11(19%)
※第1回	59(74%)	8(10%)	13(16%)

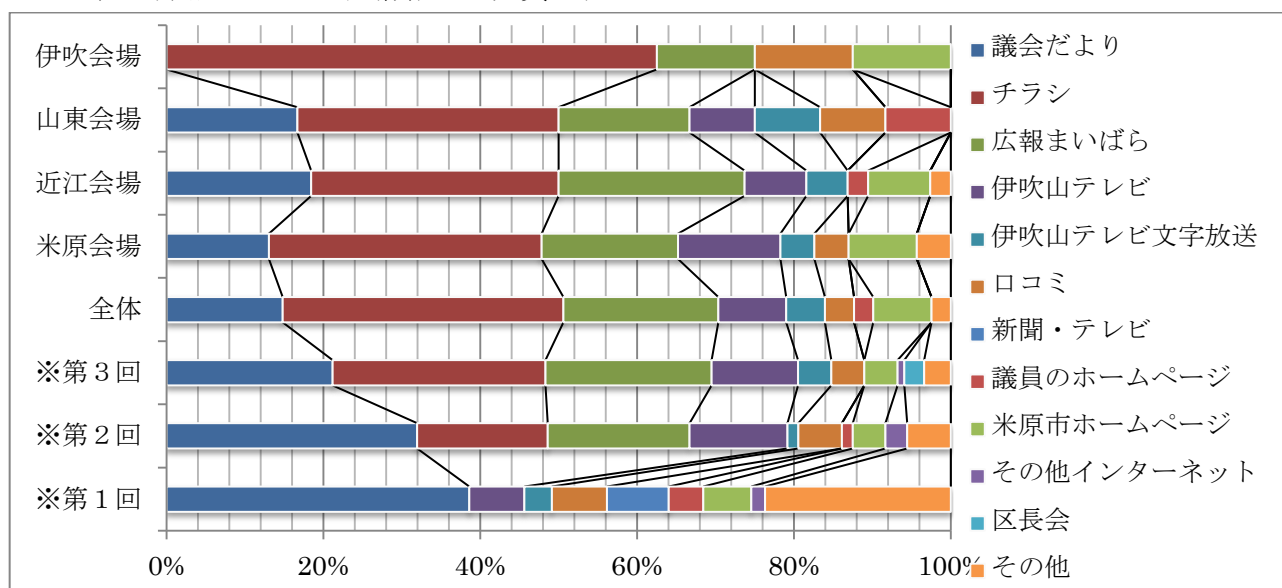


◆市民との意見交換会の開催を、どこでお知りになりましたか。(複数回答可)

	議会 だより	チラ シ	広報 まい ばら	伊吹 山 TV	文字 放送	ロコ ミ	新聞 TV	議員 HP	米原 市 HP	その 他ネ ット	区長 会	その 他
全体	12 (27%)	29 (64%)	16 (36%)	7 (16%)	4 (9%)	3 (7%)	0 (0%)	2 (4%)	6 (13%)	0 (0%)	0 (0%)	2 (4%)
伊吹会場	0	5	1	0	0	1	0	0	1	0	0	0
山東会場	2	4	2	1	1	1	0	1	0	0	0	0
近江会場	7	12	9	3	2	0	0	1	3	0	0	1
米原会場	3	8	4	3	1	1	0	0	2	0	0	1
※第3回	25 (36%)	32 (46%)	25 (36%)	13 (19%)	5 (7%)	5 (7%)	0 (0%)	0 (0%)	5 (7%)	1 (1%)	3 (4%)	4 (6%)
※第2回	23 (39%)	12 (20%)	13 (22%)	9 (15%)	1 (2%)	4 (7%)	0 (0%)	1 (2%)	3 (5%)	2 (3%)	---	4 (7%)
※第1回	44 (55%)	---	---	8 (10%)	4 (5%)	8 (10%)	9 (11%)	5 (6%)	7 (9%)	2 (3%)	---	27 (34%)

※複数回答のため、合計を足しても100%にはなりません。

その他・詳細： ・区情報 ・滋賀夕刊

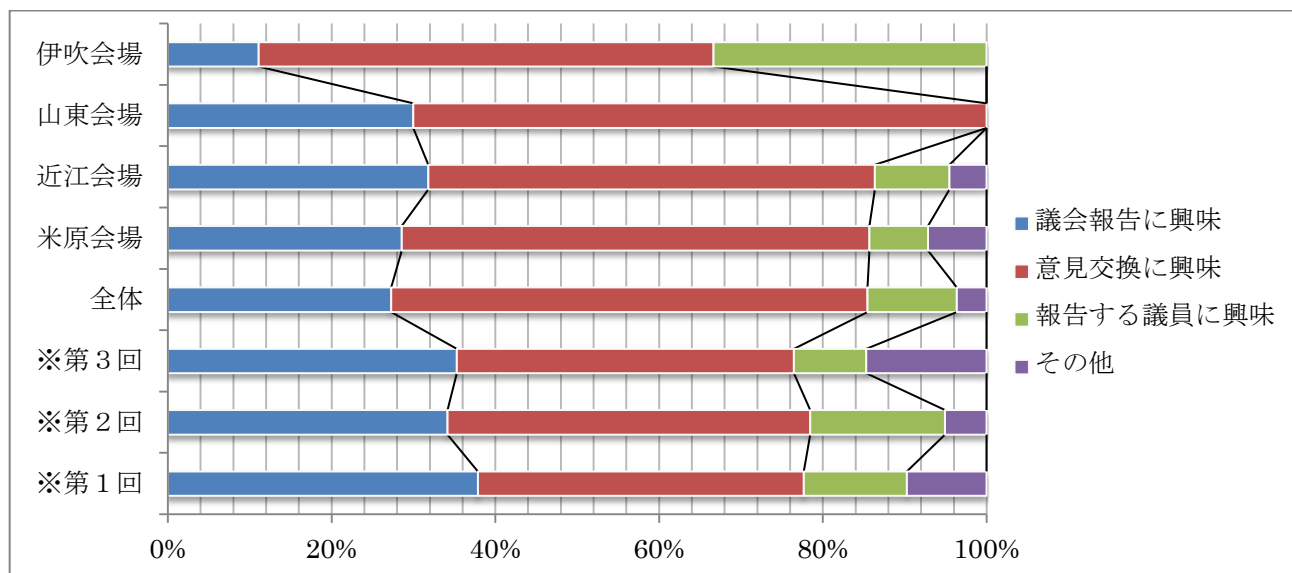


◆市民との意見交換会に参加しようと思った理由は何ですか？（複数回答可）

	議会報告に興味があった	意見交換に興味があった	報告する議員に興味があった	その他
全体	15 (33%)	32 (71%)	6 (13%)	2 (4%)
伊吹会場	1 (13%)	5 (63%)	3 (38%)	0
山東会場	3 (38%)	7 (88%)	0	0
近江会場	7 (41%)	12 (71%)	2 (12%)	1 (6%)
米原会場	4 (33%)	8 (67%)	1 (8%)	1 (8%)
※第3回	24 (35%)	28 (41%)	6 (9%)	10 (15%)
※第2回	27 (46%)	35 (59%)	13 (22%)	4 (7%)
※第1回	39 (49%)	41 (51%)	13 (16%)	10 (13%)

※複数回答のため、合計を足しても100%にはなりません。

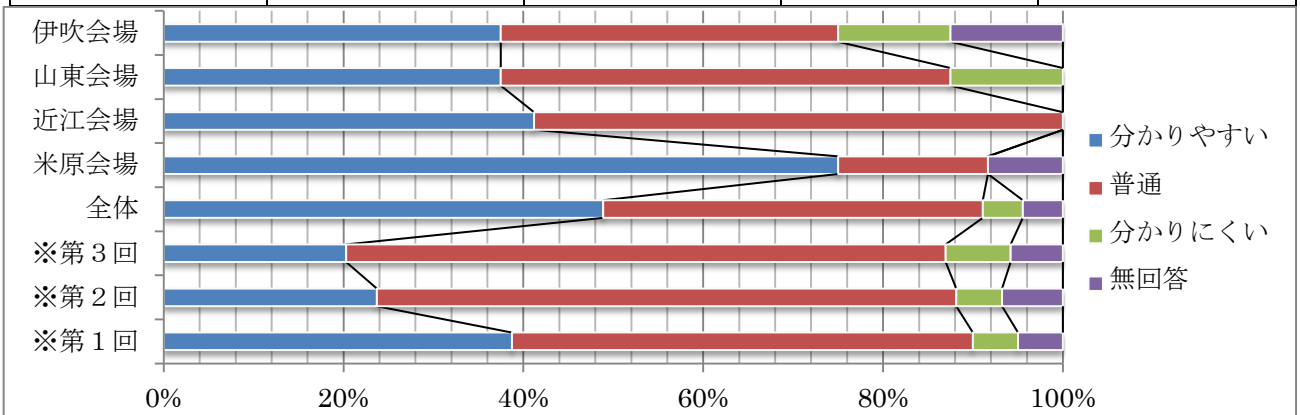
その他・詳細： ・議会の活動がよくわからないから、知りたいと思った。



◆第1部:議会報告(平成26年度各会計決算について)の感想は、いかがでしたか。

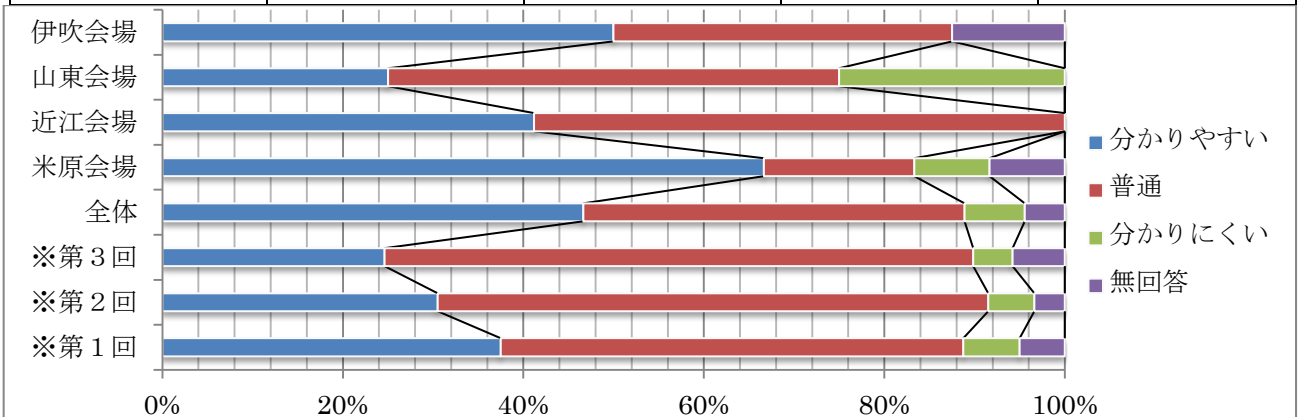
●スクリーン表示：

	分かりやすい	普通	分かりにくい	無回答
全体	22 (49%)	19 (42%)	2 (4%)	2 (4%)
伊吹会場	3 (38%)	3 (38%)	1 (12%)	1 (12%)
山東会場	3 (38%)	4 (50%)	1 (12%)	0
近江会場	7 (41%)	10 (59%)	0	0
米原会場	9 (75%)	2 (17%)	0	1 (8%)
※第3回	14 (20%)	46 (67%)	5 (7%)	4 (6%)
※第2回	14 (24%)	38 (64%)	3 (5%)	4 (7%)
※第1回	31 (39%)	41 (51%)	4 (5%)	4 (5%)



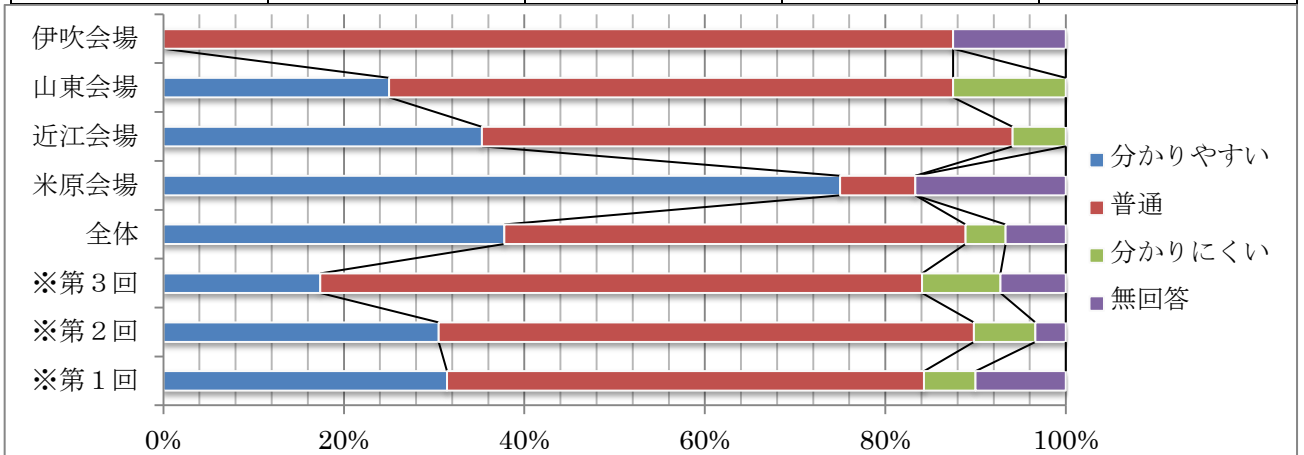
●配布資料：

	分かりやすい	普通	分かりにくい	無回答
全体	21 (47%)	19 (42%)	3 (7%)	2 (4%)
伊吹会場	4 (50%)	3 (38%)	0	1 (12%)
山東会場	2 (25%)	4 (50%)	2 (25%)	0
近江会場	7 (41%)	10 (59%)	0	0
米原会場	8 (67%)	2 (17%)	1 (8%)	1 (8%)
※第3回	17 (25%)	45 (65%)	3 (4%)	4 (6%)
※第2回	18 (31%)	36 (61%)	3 (5%)	2 (3%)
※第1回	30 (38%)	41 (51%)	5 (6%)	4 (5%)



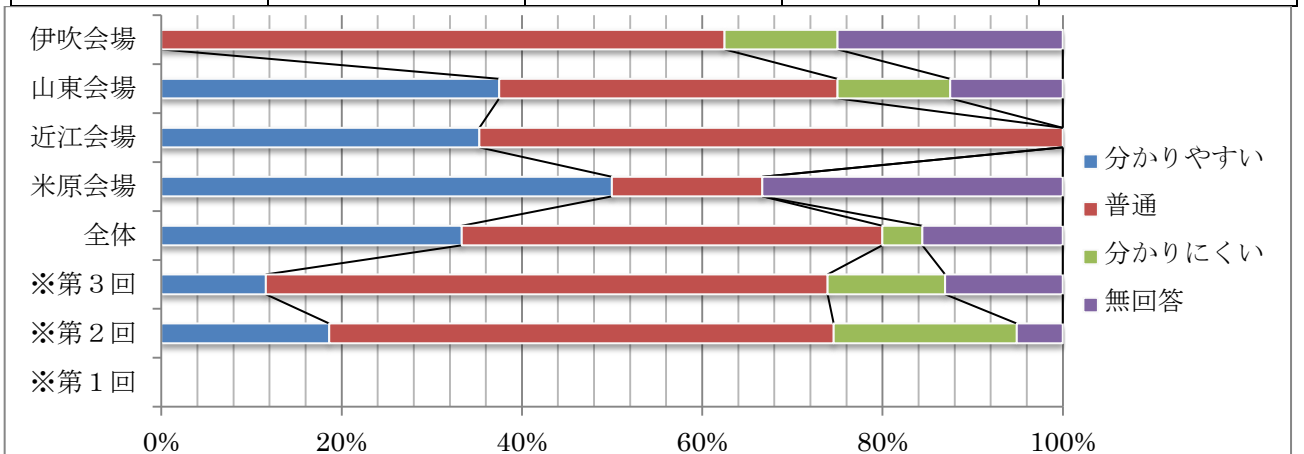
●報告者の発表：

	分かりやすい	普通	分かりにくい	無回答
全体	17 (38%)	23 (51%)	2 (4%)	3 (7%)
伊吹会場	0	7 (88%)	0	1 (12%)
山東会場	2 (25%)	5 (63%)	1 (12%)	0
近江会場	6 (35%)	10 (59%)	1 (6%)	0
米原会場	9 (75%)	1 (8%)	0	2 (17%)
※第3回	12 (17%)	46 (67%)	6 (9%)	5 (7%)
※第2回	18 (31%)	35 (59%)	4 (7%)	2 (3%)
※第1回	22 (28%)	37 (46%)	4 (5%)	7 (9%)



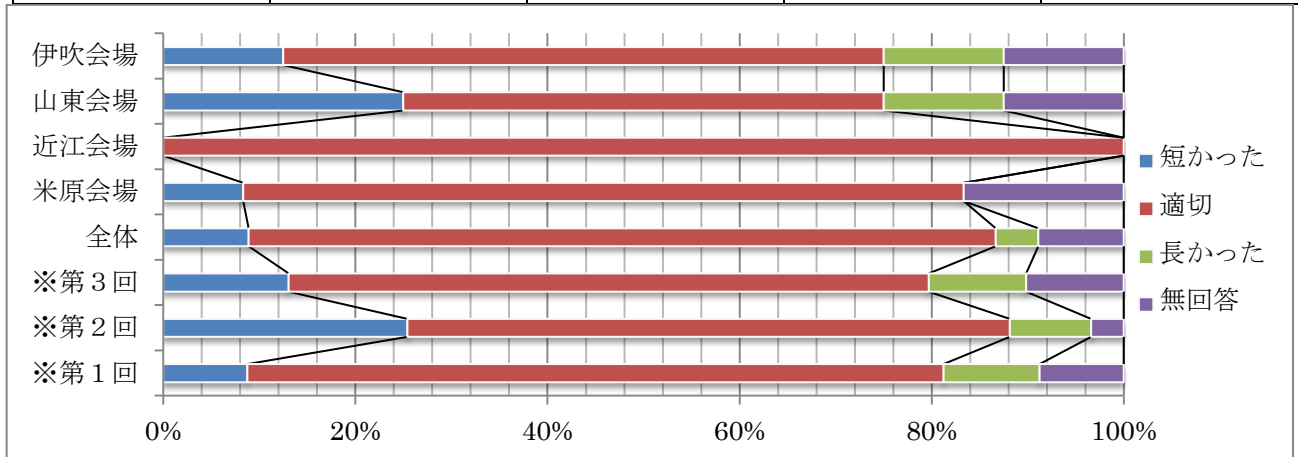
●質疑応答：

	分かりやすい	普通	分かりにくい	無回答
全体	15 (33%)	21 (47%)	2 (4%)	7 (16%)
伊吹会場	0	5 (63%)	1 (12%)	2 (25%)
山東会場	3 (38%)	3 (38%)	1 (12%)	1 (12%)
近江会場	6 (35%)	11 (65%)	0	0
米原会場	6 (50%)	2 (17%)	0	4 (33%)
※第3回	8 (12%)	43 (62%)	9 (13%)	9 (13%)
※第2回	11 (19%)	33 (56%)	12 (20%)	3 (5%)
※第1回	---	---	---	---



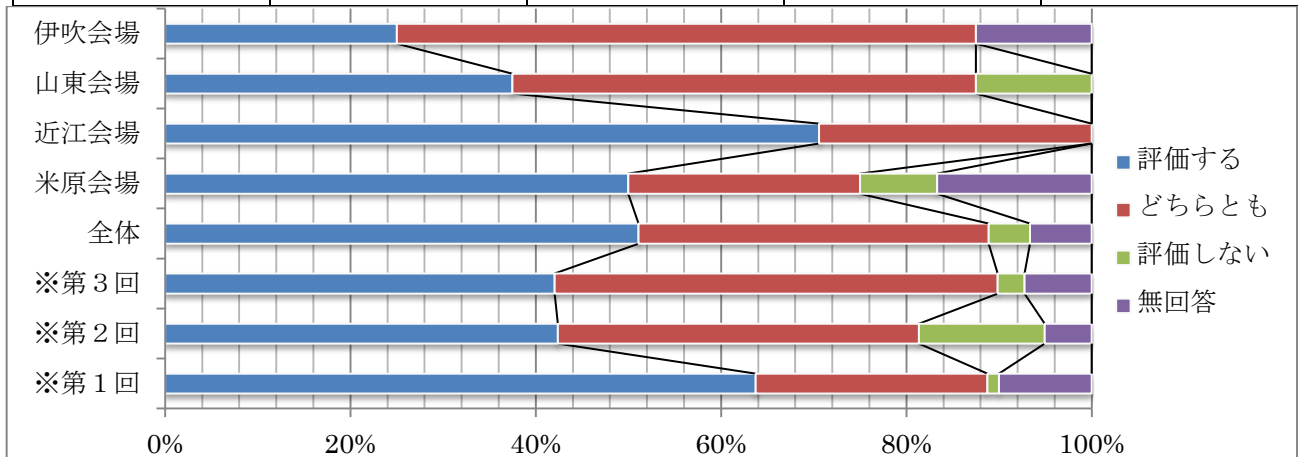
●所要時間：

	短かった	適切	長かった	無回答
全体	4 (9%)	35 (78%)	2 (4%)	4 (9%)
伊吹会場	1 (12%)	5 (63%)	1 (12%)	1 (12%)
山東会場	2 (25%)	4 (50%)	1 (12%)	1 (12%)
近江会場	0	17 (100%)	0	0
米原会場	1 (8%)	9 (75%)	0	2 (17%)
※第3回	9 (13%)	46 (67%)	7 (10%)	7 (10%)
※第2回	15 (25%)	37 (63%)	5 (8%)	2 (3%)
※第1回	7 (9%)	58 (73%)	8 (10%)	7 (9%)



●全体的な印象：

	評価する	どちらとも	評価しない	無回答
全体	23 (51%)	17 (38%)	2 (4%)	3 (7%)
伊吹会場	2 (25%)	5 (63%)	0	1 (12%)
山東会場	3 (38%)	4 (50%)	1 (12%)	0
近江会場	12 (71%)	5 (29%)	0	0
米原会場	6 (50%)	3 (25%)	1 (8%)	2 (17%)
※第3回	29 (42%)	33 (48%)	2 (3%)	5 (7%)
※第2回	25 (42%)	23 (39%)	8 (14%)	3 (5%)
※第1回	51 (64%)	20 (25%)	1 (1%)	8 (10%)



●ご意見・ご要望・お気づきの点があればご記入ください

<伊吹会場>、<山東会場>、<近江会場>

なし

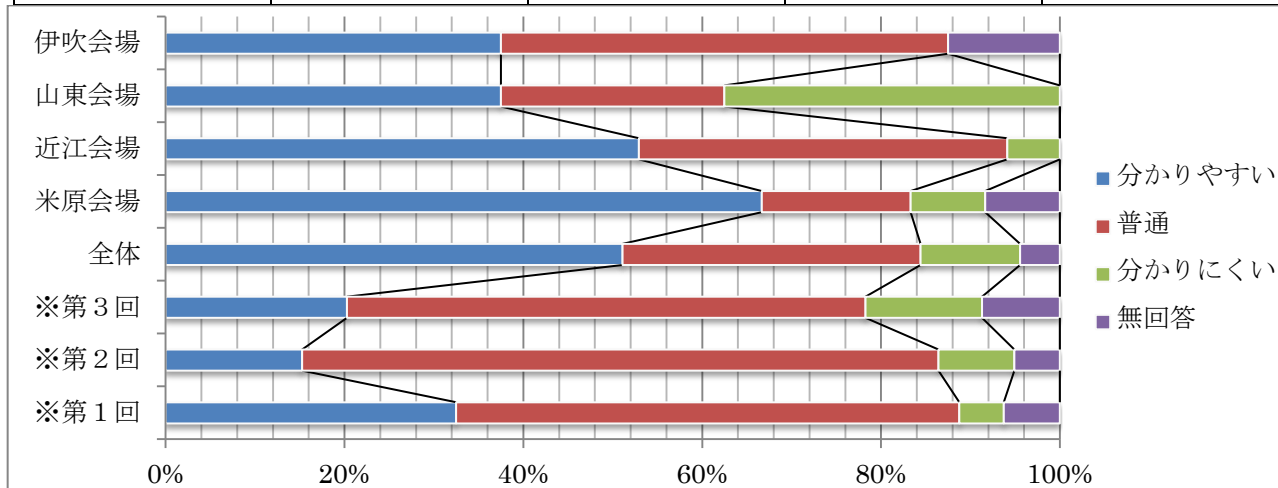
<米原会場>

- ・ 議員定数に多い少ないは一律には言えない様に思います。

◆第2部：意見交換（市議会・議員定数について）の感想は、いかがでしたか。

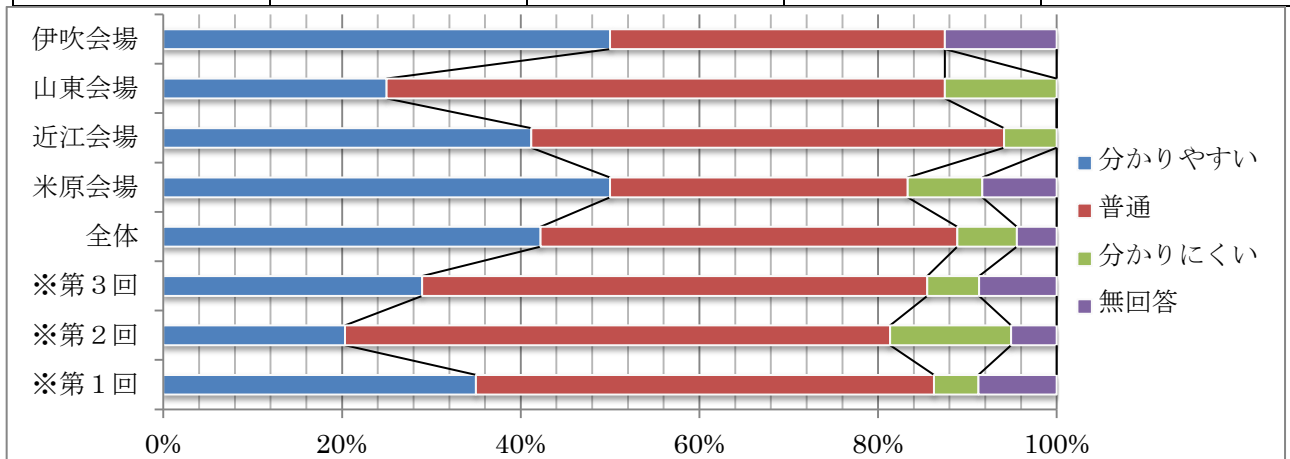
●スクリーン表示：

	分かりやすい	普通	分かりにくい	無回答
全体	23 (51%)	15 (33%)	5 (11%)	2 (5%)
伊吹会場	3 (38%)	4 (50%)	0	1 (12%)
山東会場	3 (38%)	2 (25%)	3 (38%)	0
近江会場	9 (53%)	7 (41%)	1 (6%)	0
米原会場	8 (67%)	2 (17%)	1 (8%)	1 (8%)
※第3回	14 (20%)	40 (58%)	9 (13%)	6 (9%)
※第2回	9 (15%)	42 (71%)	5 (8%)	3 (5%)
※第1回	26 (33%)	45 (56%)	4 (5%)	5 (6%)



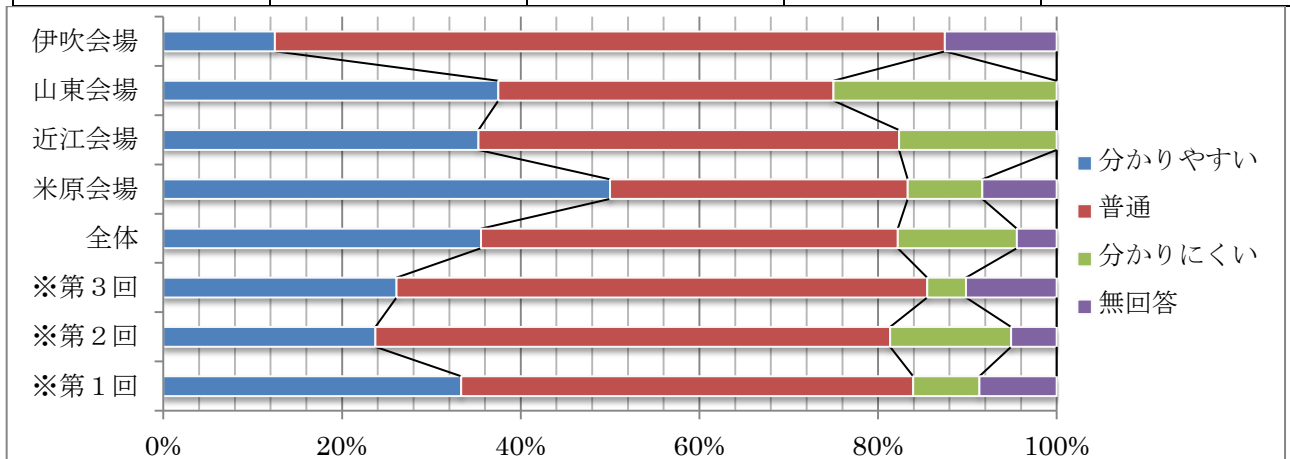
●配布資料：

	分かりやすい	普通	分かりにくい	無回答
全体	19 (42%)	21 (47%)	3 (7%)	2 (4%)
伊吹会場	4 (50%)	3 (38%)	0	1 (12%)
山東会場	2 (25%)	5 (63%)	1 (12%)	0
近江会場	7 (41%)	9 (53%)	1 (6%)	0
米原会場	6 (50%)	4 (33%)	1 (8%)	1 (8%)
※第3回	20 (29%)	39 (56%)	4 (6%)	6 (9%)
※第2回	12 (20%)	36 (61%)	8 (14%)	3 (5%)
※第1回	28 (35%)	41 (51%)	4 (5%)	7 (9%)



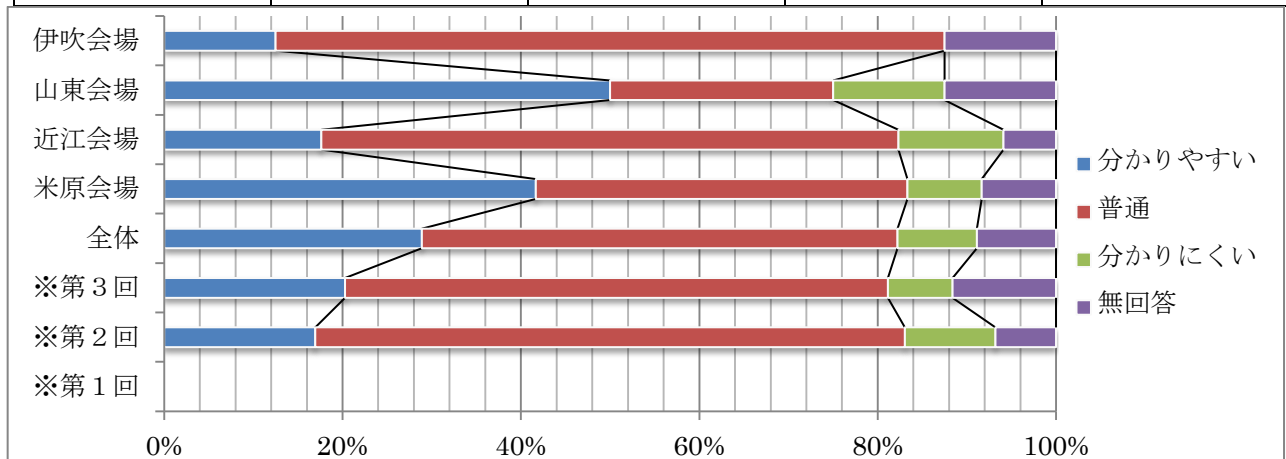
●報告者の発表：

	分かりやすい	普通	分かりにくい	無回答
全体	16 (36%)	21 (47%)	6 (13%)	2 (4%)
伊吹会場	1 (12%)	6 (75%)	0	1 (12%)
山東会場	3 (38%)	3 (38%)	2 (25%)	0
近江会場	6 (35%)	8 (47%)	3 (18%)	0
米原会場	6 (50%)	4 (33%)	1 (8%)	1 (8%)
※第3回	18 (26%)	41 (60%)	3 (4%)	7 (10%)
※第2回	14 (24%)	34 (58%)	8 (14%)	3 (5%)
※第1回	27 (34%)	41 (51%)	6 (8%)	7 (9%)



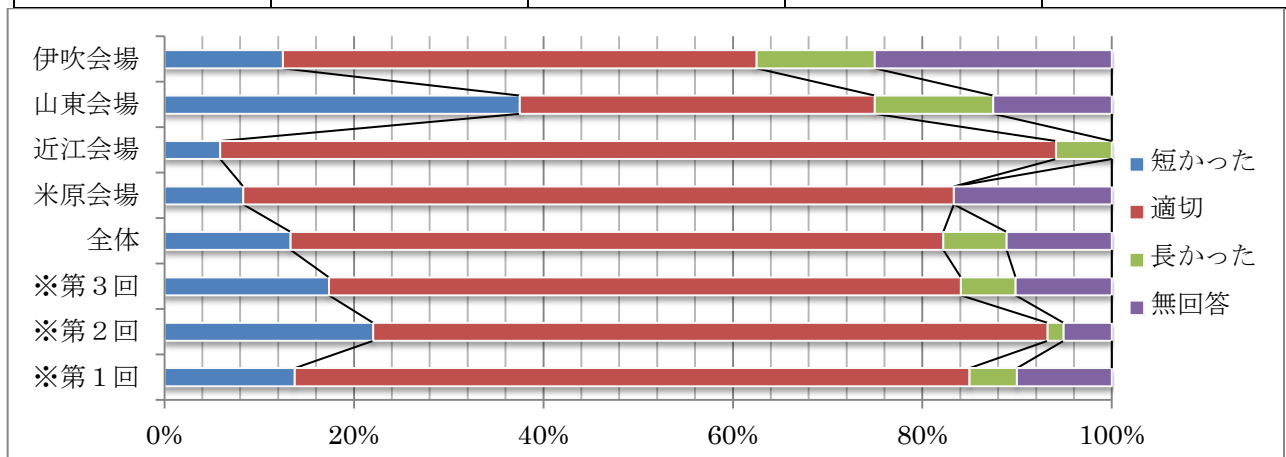
●質疑応答：

	分かりやすい	普通	分かりにくい	無回答
全体	13 (29%)	24 (53%)	4 (9%)	4 (9%)
伊吹会場	1 (12%)	6 (75%)	0	1 (12%)
山東会場	4 (50%)	2 (25%)	1 (12%)	1 (12%)
近江会場	3 (18%)	11 (65%)	2 (12%)	1 (6%)
米原会場	5 (42%)	5 (42%)	1 (8%)	1 (8%)
※第3回	14 (20%)	42 (61%)	5 (7%)	8 (12%)
※第2回	10 (17%)	39 (66%)	6 (10%)	4 (7%)
※第1回	---	---	---	---



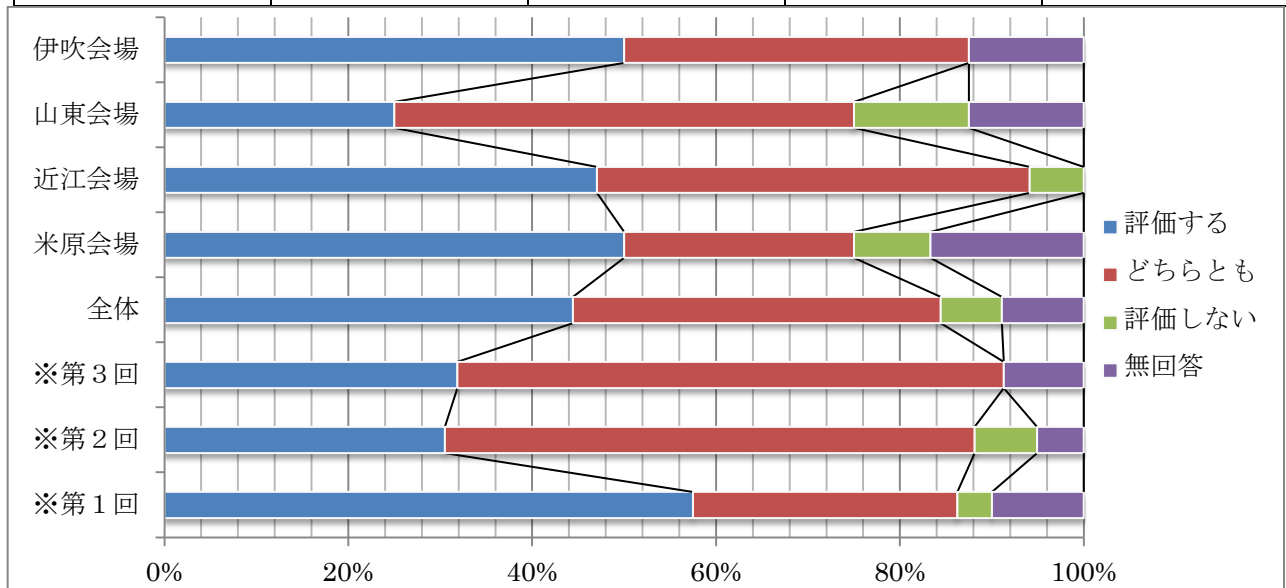
●所要時間：

	短かった	適切	長かった	無回答
全体	6 (13%)	31 (69%)	3 (7%)	5 (11%)
伊吹会場	1 (12%)	4 (50%)	1 (12%)	2 (25%)
山東会場	3 (38%)	3 (38%)	1 (12%)	1 (12%)
近江会場	1 (6%)	15 (88%)	1 (6%)	0
米原会場	1 (8%)	9 (75%)	0	2 (17%)
※第3回	2 (17%)	46 (67%)	4 (6%)	7 (10%)
※第2回	3 (22%)	42 (71%)	1 (2%)	3 (5%)
※第1回	1 (14%)	57 (71%)	4 (5%)	8 (10%)



●全体的な印象：

	評価する	どちらとも	評価しない	無回答
全体	20 (44%)	18 (40%)	3 (7%)	4 (9%)
伊吹会場	4 (50%)	3 (38%)	0	1 (12%)
山東会場	2 (25%)	4 (50%)	1 (12%)	1 (12%)
近江会場	8 (47%)	8 (47%)	1 (6%)	0
米原会場	6 (50%)	3 (25%)	1 (8%)	2 (17%)
※第3回	22 (32%)	41 (59%)	0	6 (9%)
※第2回	18 (31%)	34 (58%)	4 (7%)	3 (5%)
※第1回	46 (58%)	23 (29%)	3 (4%)	8 (10%)



●ご意見・ご要望・お気づきの点があればご記入ください

<伊吹会場>

なし

<山東会場>

- ・ テーマ設定が良くないのでは？

<近江会場>

- ・ 議員定数の増減によって、どのようなメリットやデメリットがあるのかがわかりにくかったのではないかと思います。

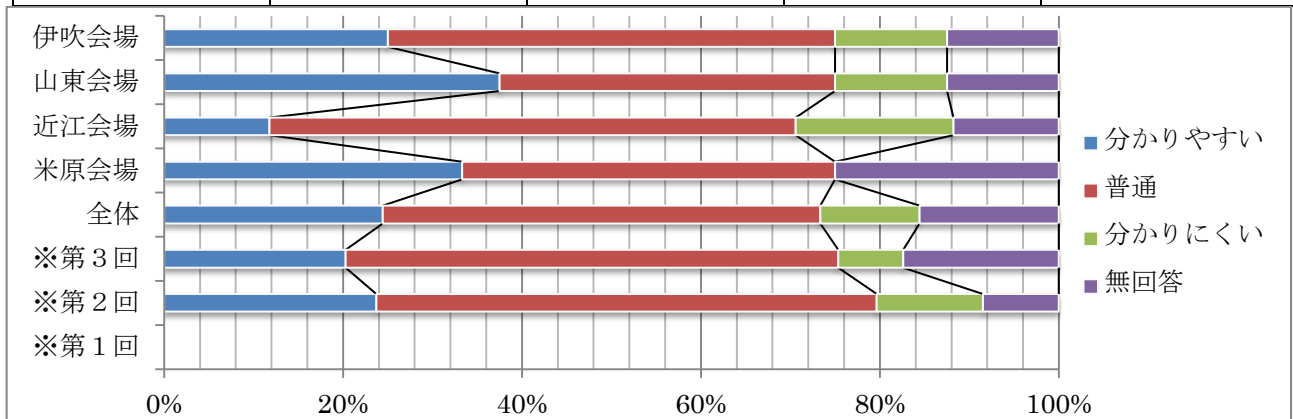
<米原会場>

- ・ 定数をどうするかは手段であって、それにより何を解決しようとしているかがわからない。

◆第3部：その他(市政へのご意見・ご要望を承ります)の感想は、いかがでしたか。

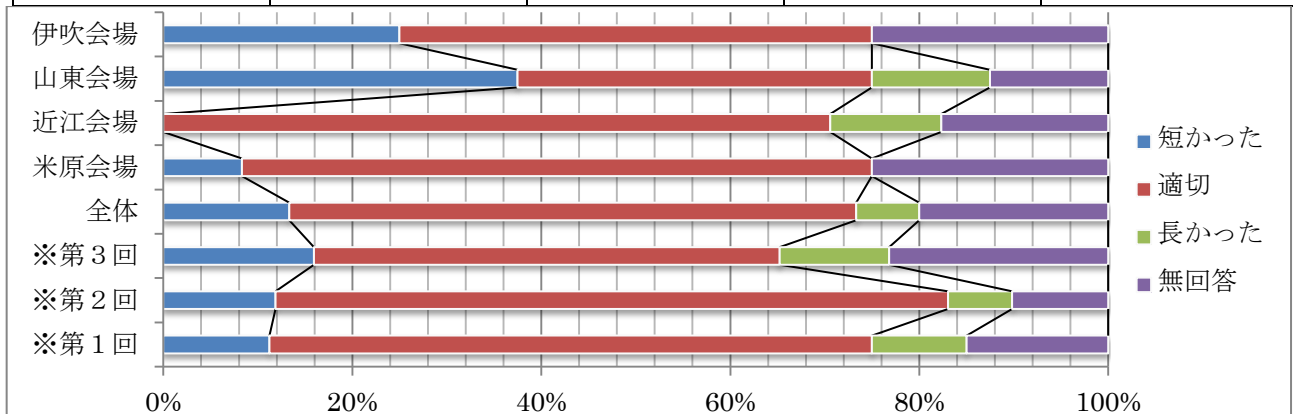
●質疑応答：

	分かりやすい	普通	分かりにくい	無回答
全体	11 (24%)	22 (49%)	5 (11%)	7 (16%)
伊吹会場	2 (25%)	4 (50%)	1 (12%)	1 (12%)
山東会場	3 (38%)	3 (38%)	1 (12%)	1 (12%)
近江会場	2 (12%)	10 (59%)	3 (17%)	2 (12%)
米原会場	4 (33%)	5 (42%)	0	3 (25%)
※第3回	14 (20%)	38 (55%)	5 (7%)	12 (17%)
※第2回	14 (24%)	33 (56%)	7 (12%)	5 (8%)
※第1回	---	---	---	---



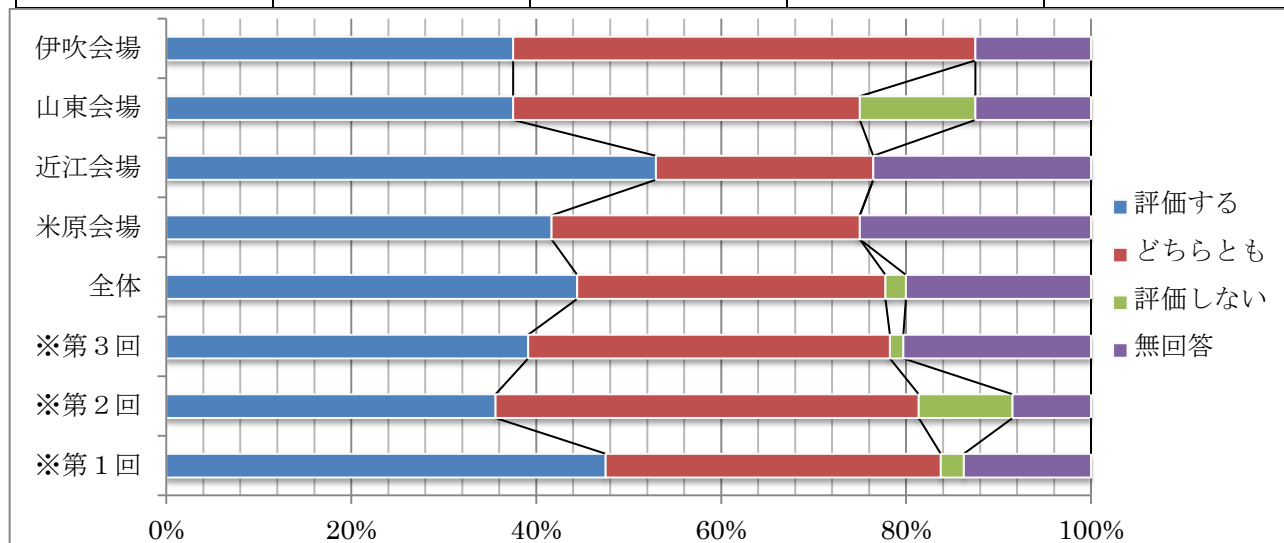
●所要時間：

	短かった	適切	長かった	無回答
全体	6 (13%)	27 (60%)	3 (7%)	9 (20%)
伊吹会場	2 (25%)	4 (50%)	0	2 (25%)
山東会場	3 (38%)	3 (38%)	1 (12%)	1 (12%)
近江会場	0	12 (71%)	2 (12%)	3 (17%)
米原会場	1 (8%)	8 (67%)	0	3 (25%)
※第3回	11 (16%)	34 (49%)	8 (12%)	16 (23%)
※第2回	7 (12%)	42 (71%)	4 (7%)	6 (10%)
※第1回	9 (11%)	51 (64%)	8 (10%)	12 (15%)



●全体的な印象：

	評価する	どちらとも	評価しない	無回答
全体	20 (44%)	15 (33%)	1 (2%)	9 (20%)
伊吹会場	3 (38%)	4 (50%)	0	1 (12%)
山東会場	3 (38%)	3 (38%)	1 (12%)	1 (12%)
近江会場	9 (53%)	4 (24%)	0	4 (24%)
米原会場	5 (42%)	4 (33%)	0	3 (25%)
※第3回	27 (39%)	27 (39%)	1 (1%)	14 (20%)
※第2回	21 (36%)	27 (46%)	6 (10%)	5 (8%)
※第1回	38 (48%)	29 (36%)	2 (3%)	11 (14%)



●ご意見・ご要望・お気づきの点があればご記入ください

<伊吹会場>

なし

<山東会場>

なし

<近江会場>

- ・ 本日の資料を入れる封筒を用意してほしかった。
- ・ 質疑1分が守れていない。

<米原会場>

なし

◆本日の市民との意見交換会の、開催場所・時間はいかがでしたか？

<伊吹会場>

- ・ 午後6時頃が良いと思います。

<山東会場>

- ・ ぜひともワークショップへの移行をお願いします。
- ・ 4会場での同時開催で、週末での意見交換会、時間もよいのではと思います。

<近江会場>

- ・ できれば昼間に実施をお願いしたい。
- ・ 適切
- ・ 適正
- ・ 良い
- ・ 問題無し
- ・ 適切
- ・ できれば開始時間を午後7時30分位、土・日の昼間の時間も検討したらどうか？

<米原会場>

- ・ 適切だと思います。
- ・ 意外と平日の夜、休日であれば朝の方がみなさん、出られやすい時間かもしれません。
- ・ この位で良いと思う。
- ・ 休日の昼間の検討をして頂ますようお願いいたします。

◆前回第3回の報告書ダイジェスト版を8月に全戸配布、9月に報告書をウェブサイトで公開しています。ご意見・ご感想はいかがでしたか？

<伊吹会場>

なし

<山東会場>

なし

<近江会場>

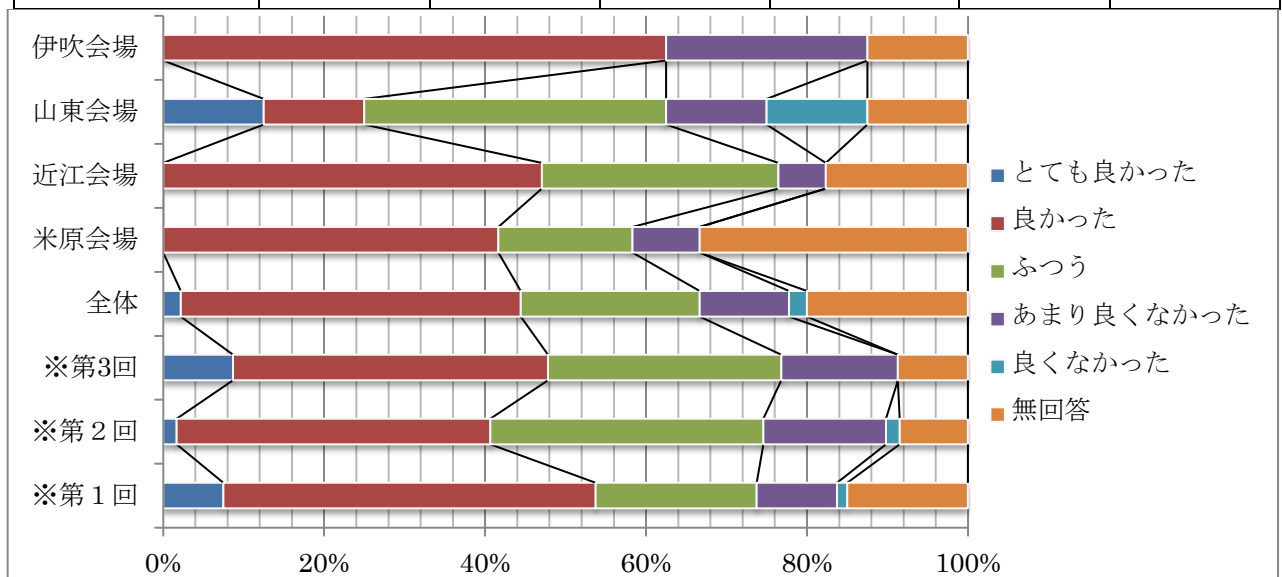
- ・ わかりやすいものであった。
- ・ 特になし
- ・ 適正

<米原会場>

- ・ 見ていません。

◆本日の市民との意見交換会の、総合的な評価は？

	とても良かった	良かった	ふつう	あまり良くなかった	良くなかった	無回答
全体	1 (2%)	19 (42%)	10 (22%)	5 (11%)	1 (2%)	9 (20%)
伊吹会場	0	5 (63%)	0	2 (25%)	0	1 (12%)
山東会場	1 (12%)	1 (12%)	3 (38%)	1 (12%)	1 (12%)	1 (12%)
近江会場	0	8 (47%)	5 (29%)	1 (6%)	0	3 (18%)
米原会場	0	5 (42%)	2 (17%)	1 (8%)	0	4 (33%)
※第3回	6 (9%)	27 (39%)	20 (29%)	10 (14%)	0	6 (9%)
※第2回	1 (2%)	23 (39%)	20 (34%)	9 (15%)	1 (2%)	5 (8%)
※第1回	6 (8%)	37 (46%)	16 (20%)	8 (10%)	1 (1%)	12 (14%)



◆今後の意見交換会・議会報告会で取り上げてほしいテーマはありますか？

<伊吹会場>

- ・ 農業等についてと、教育・福祉についても願います。
- ・ 行政職員の市民に対する接遇等を改善する実行性のある方策をお願いします。

<山東会場>

- ・ 社会福祉や障害者福祉のことについて

<近江会場>

- ・ 市職員の市民に対する応対等の向上をお願いしたい（接遇を含む）。市民の方を向いた対応をお願いします。
- ・ 特になし
- ・ 若者流出防止及び定住していく為のテーマ

<米原会場>

- ・ 学生との座談会など、今後の米原を担う人材との交流会はいかがですかね。もしくは参加しやすいように。ルッチ大学とも、よいかと思われます。
- ・ 米原市の未来の方向、計画

◆米原市議会・議会だより・議員へのご意見・ご要望など、箇条書きでご記入ください。

＜伊吹会場＞

なし

＜山東会場＞

なし

＜近江会場＞

- ・ 市民と行政の間が、円滑に運ぶような市職員の基本的な教育を徹底してほしいので、市議会の議員の方々にも応援していただきたい。
- ・ 特になし
- ・ この公聴会で、小さな事は時間の関係で提案できないので、別途、用紙で区長代表で提出できるようにしてほしい。
- ・ 今後も続けてほしい。
- ・ 議会報告会は今後も続けて頂きたいと思います。

＜米原会場＞

- ・ 米原市の人口増の方向が何も見えない。
- ・ 何が「希望」なのか、具体的に表現して欲しい。キャッチフレーズだけではダメでは？
- ・ 何をもとめている、もとめているものは何ですか。それがわからないのです。理想を一応、えがかなくては。

各会場の様子

1 米原会場



2 近江会場



3 伊吹会場



4 山東会場



米原市議会議員



鏑田 明



山本 克巳



堀江 一三



的場 收治



清水 隆徳



北村喜代隆



松崎 淳



太田 幸代



竹中健一



音居 友三



北村喜代信



藤田 正雄



澤井 明美



中川 松雄



前川 明



滝本 善之



吉田周一郎



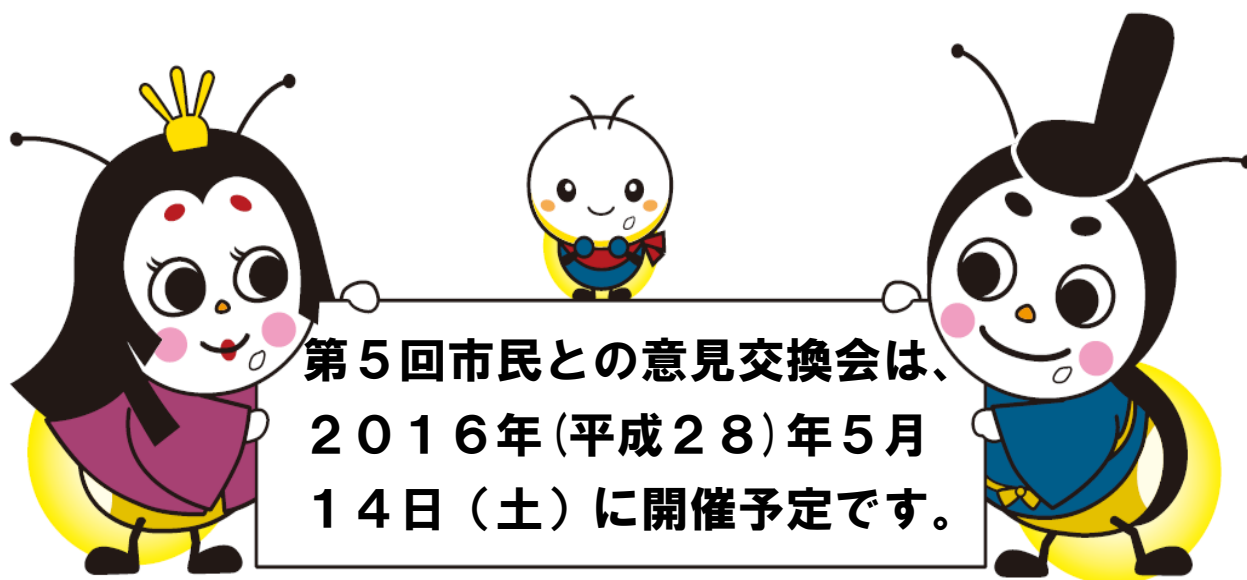
今中 力松



中川 雅史



松宮 信幸



2016(平成28)年4月28日 発行

発行：米原市議会 発行責任者：北村喜代信

編集：米原市議会 議会報告会実行委員会

委員長：鏑田 明 副委員長：松崎 淳

委員：北村喜代隆、北村喜代信、藤田正雄、山本克巳、滝本善之、吉田周一郎