

2012.

8/15
vol.167

まいばら

ひととまちをつなぐ市政情報誌



主な内容

鳥獣の生態を知って生活の安全を守ろう！	2
「まいばら協働事業提案制度」プレ募集の事業決定	6
ふるさと応援寄付金募集中	10

次回の広報まいばら発行日 9月1日号 8月30日(木)

みなさんの生活にも直結



鳥獣の生態を知って 生活の安全を守るろう！



お問い合わせ
市 経済環境部
鳥獣対策室(伊吹庁舎)
☎58-2229
FAX 58-1630

鳥獣は生態系を構成する重要な一員です。しかしながら、近年深刻化する農林水産業の鳥獣被害が、営農意欲の低下・耕作放棄地の増加をもたらし、さらなる被害を招くという悪循環を生じさせています。

また一方で、車との接触事故や住宅への侵入など、野生動物の出没は、私たちの生活環境までおびやかしています。

こういった事態に対応するため、市では、平成22年度に長浜市と策定した「湖北地域鳥獣被害防止計画」に基づき、様々な取り組みを実施してきました。さらに今年度からは経済環境部に「鳥獣対策室」を新設し、体制を強化しています。

今回の特集では、鳥獣の中でも被害が多いとされるサル、シカ、イノ

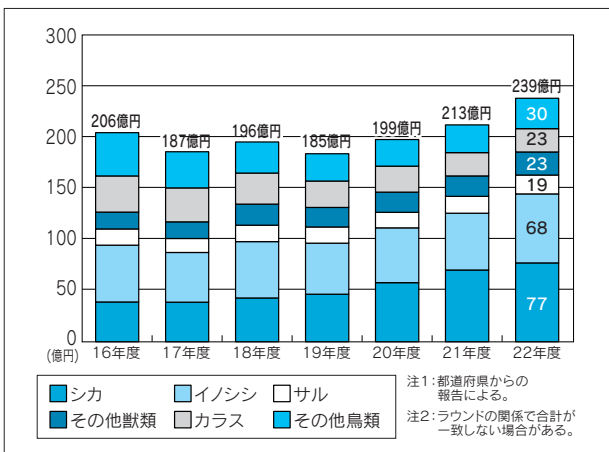
シシの生態や特徴、対策方法などについてお伝えします。

鳥獣被害を農林水産業に従事されている方だけの問題とするのではなく、日常生活にも関わるみんなの身近な問題と捉えることが大切です。地域の再点検や日常生活の見直しを行い、被害防止に向けて地域ぐるみで取り組んでいきましょう。



▲人なれして、民家の屋根で平然と行動するサル。

全国の農作物被害額の推移



出典：農林水産省ウェブサイト

鳥獣対策室での取り組み

被害防除

- ・ 集落環境点検
- ・ 防護柵を設置する集落に対し、市が補助金を交付
- ・ 追い払い用のロケット花火と爆竹の提供(区から依頼時)

有害鳥獣の捕獲

- ・ 捕獲の依頼があった際、地元猟友会へ捕獲を委託

今年度の新たな取り組み

- ・ 鳥獣被害対策実施隊
- ・ 狩猟免許者を含んだ鳥獣被害対策実施隊を設置し、捕獲体制を強化
- ・ 地域ぐるみの捕獲推進モデル事業(霊仙山)
- ・ 全国で12地区が対象となっているモデル事業(3年間)
- ・ ニホンジカ防除対策モデル事業(伊吹山)
- ・ 県内の奥山や標高の高い地域でのニホンジカ個体数削減に取り組む事業

サルを知る

同じサルでも「山奥で暮らすサル」と「集落の周りで暮らすサル」では全く異なった習性を持っていて、「集落の周りで暮らすサル」は約5年で倍の数になる例もあります。

サルの異常な増加を防ぐためにも、餌となっている、農作物被害を防止する必要があります。

●サルによる農作物被害の特徴

群れで行動するため、短時間でも大きな被害が発生することがあります。また、作物の中でおいしい部分だけ食べるので、食べ残しが散乱します。



●人なれが進むサル

女性や子ども、高齢者に威嚇するなど、凶暴性が増していることから、人的被害も心配されています。

サルの生態の特徴



サルに「恐くない」と認識されていませんか？
みんなでチェック！

サルの人なれ度合 レベル5	人に対する恐怖心
1 人の姿を見ると、遠くにいてもすぐ逃げる	強
2 人が遠くにいると逃げないが、近づくと逃げる	↑
3 人が近くにいても多くのサルが逃げない	
4 人が追い払ってもなかなか逃げず、時には威嚇してくる	
5 民家に侵入することがある	弱

野生の群れの動きを支配しているのは、成獣のメス！

オスは群れに合わせて動きませんが、5〜8歳に成長すると生まれた群れから離れます。群れを離れたオスは、オスグループを形成したり、ハナレザルとして単独生活を送ります。

ハナレザルがやってきたら…

餌付け行為をせず、みんなで追い払いましょう。
居心地がいいと感じなければ通常1週間〜1か月で通過します。

記憶力がある！

おいしいエサにありついた場所や、出会っても怖くない人をすぐに覚えるなど、サルの記憶力は優れています。

主な情報は視覚情報から！

嗅覚は人間並みで、シカやイノシシに比べて劣ります。情報は目で見て集めているため、活動するのは日中だけです。

活動は日中のみ。

サルの被害対策のポイント

大事なものは守る

- ・サルの特性に合わせた防護柵で守る。
- ・作物の保管はサルの目にふれないように。
- ・サルがあまり好まない作物(トウガラシ・オクラ等)を畑の外周に植えるなど、菜園全体の魅力をなくす工夫を。

不要なものはなくす

- ・野菜くずや生ごみなどを捨てない。
- ・山すその畑などで「サル用」と称する捨て作りはやめる。
- ・お墓参りのお供えは必ず持ち帰る。
- ・利用しないカキやクリは切る。

サルを見かけたらとにかく追い払う

- ・多くの人数で、できるだけしつこく。
 - ・追い払いのターゲットとしてメスと子どもを狙うこと。
 - ・ロケット花火、電動ガンなどを活用する。
- ※追い払い用のロケット花火を提供しています。詳細は鳥獣対策室まで。

集落周辺は見通しを良くする

- ・林縁部(集落と山林の境)は、特に見通しを良くすること。
- ・集落内のやぶをなくす。
- ・逃げ場所になっている立ち木はできるだけ切ること。

シカ

を知る

●シカによる被害は「農作物被害」

水稻、野菜、豆類、いも類、雑穀、果樹など、多くの農作物が被害にあっています。

「森林破壊」

枝葉や樹皮を食べ、若木を食いつくすことで森林を草原に変えてしまったり、希少な高山植物を壊滅させてしまうことも。全国で4000ha以上の被害があるといわれています。その他、車との接触による交通事故の被害なども発生しています。

●無意識の餌付けを

地域ぐるみでなくそう！

農作物を防護柵で囲っていても、集落の中にエサになるものがたくさんあると、シカは餌付いてどんどん集落にくるようになり、隙を狙って農作物を食べたり、人なれが進んで大胆な行動をするようになります。できるだけシカのエサになるものを減らしましょう。

シカを集落に寄せ付けないために

◆野菜くずの放棄

畑近くに野菜くずを捨てることは田畑にはおいしいエサがまともまると教えているようなもの。野菜くずは適切に処理しましょう。

◆ひこばえの処理

稲刈り後に生えてくる「ひこばえ」はシカにとっておいしいエサになっています。早生品種であれば、稲刈り直後の9～10月上旬と12月上旬の2回、中晩生品種であれば12月に1回耕すと、ひこばえの発生を防げます。

性格

- ・臆病で人に遭遇すると一目散に逃げる
- ・「先が見通せないこと」「足場が悪いこと」を嫌がる。

運動能力

- ・1m50cm以上の障害物を飛び越える。
- ※身の危険を感じた時は2m以上のジャンプをする可能性あり。

食べ物

- ・牧草やドングリ、葉など1,000種を超える植物を食べる。

食欲

- ・シカの口が届く高さ(2m)以下の植物の枝葉は何でも食べる。
- ・1日に3kg食べる。

シカの特徴



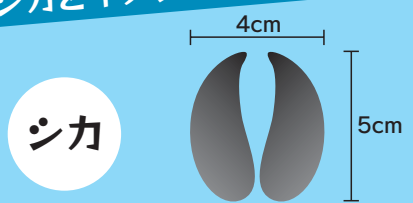
生態

- ・平均寿命はオス4～6歳、メス6～8歳
- ・一夫多妻で、2歳以上の妊娠率は80～90%
- ・交尾期は9月中旬～11月上旬、出産は5月～6月。一頭を出産

活動時間

- ・昼夜問わず活動。(昼間は警戒して人前に姿を現さない)
- ※奈良公園など、人に慣れた場所では人前でも活動します。

見分けにくい…シカとイノシシの痕跡の違い



- 前足と後足の大きさはほぼ同じ
- シカは副蹄の跡が残らない
- *雪の上や傾斜地では残ることがあります
- *副蹄(ふくてい)…足の後ろ側にある小さなひづめ

金網柵



- 長所**
 - ・耐久性が高い。
 - ・設置経費が高い。
- 短所**
 - ・見回りや点検修理に労力がかかる。
- ポイント**
 - ・シカには網目15cm以下で高さ2m以上、イノシシには網目10cm以下で高さ1.5m以上に。
 - ・下部を埋めるか折り返し、イノシシの掘り起こしを防ぐ。

ネット柵



- 長所**
 - ・比較的安価で設置しやすい。
- 短所**
 - ・耐久性が低い。
 - ・かみ破りなど侵入しやすい。
- ポイント**
 - ・シカには網目10cm以下で高さ2m以上に。

防護柵の種類と使い分け

防護柵もいろいろ。立地条件や費用、効果などを考えて選ぶことが重要です。

すでに設置されている柵についても、有効性を再点検してみましょう。

地域で協力し合って柵を設置される場合には、補助金を交付しています。詳しくは、鳥獣対策室までお問い合わせください。

イノシシを知る

●イノシシによる農作物被害が甚大です！

イノシシによる湖北地域での農作物被害額は、5108万円(平成21年度)と非常に大きくなっています。

また、農地での泥浴び、踏み倒し、耕作地や農林道周辺の掘り起こしなどの被害も年々増加傾向にあります。

●被害防止には集落に近づけないための環境づくりが重要

シカ同様、エサとなるような農作物の収穫残や、ひこばえなどは適切に処理をしましょう。また、山地の間にある、からだを隠せるような茂みを無くすと農地への出没を減らせます。

これらの集落環境を整備することで、民家周辺への出没、そしてイノシシによる人的被害(接触、かまれるなど)を未然に防ぐことにつながります。

また、被害の多い地域では、有害な個体を捕獲することも効果的です。捕獲を希望される場合は、鳥獣対策室までご相談ください。



イノシシの特徴

能力

- ・助走なしで1m以上の柵を飛び越える。
- ・20cmの隙間をくぐり抜ける。
- ・最高速度45km
- ・鼻先で60kgを持ち上げる。
- ・体を覆う剛毛は電気を通さない。(電気柵は鼻に当てないと効果なし)
- ・嗅覚は犬に匹敵する。

性格

- ・本来は警戒心が強く、とても臆病。人の気配に気づくと隠れたり、逃げたりする。
- ・パニックになり逆上すると、身を守るため突進してくる。
- ・いったん慣れると大胆になる。

食べ物

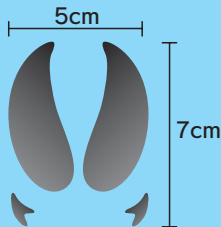
雑食性。植物(イネ・イモ類・牧草・根菜類など)、動物(ミミズ・カエル・ヘビなど)

食欲

- ・地表から地中の動植物を食べる。
- ※掘り起こし被害は地中の昆虫などを食べる。

見分けにくい…シカとイノシシの痕跡の違い

イノシシ



- 前足と後足の大きさはほぼ同じ
- イノシシは副蹄の跡が残る

生態

- ・最高齢は10歳程
- ・出産期は春～秋。一度に3～8頭を出産。春と秋に2回出産することもある。

活動時間

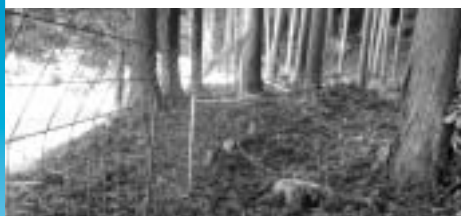
- ・本来は昼行性であるが、人間活動による二次的な習性で夜行性を示す。
- ・一日の移動距離は数km

トタン柵



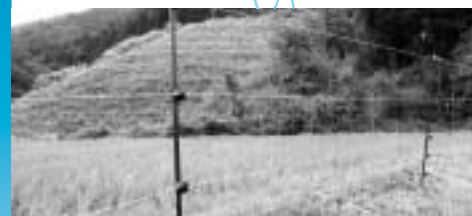
- 長所** ・設置費用が安く、廃材を利用できる。
・設置しやすい。
- 短所** ・耐久性が低い。
・乗り越えなどの侵入が完全に防げない場合がある。
- ポイント** ・電気柵や金網柵と併用すると効果が高くなる。

ワイヤーメッシュ柵



- 長所** ・比較的安価である。
- 短所** ・耐久性が高い。
・重いため運搬に労力がある。
- ポイント** ・上端を忍び返しにすると効果的。
・網目は10cm以下に。

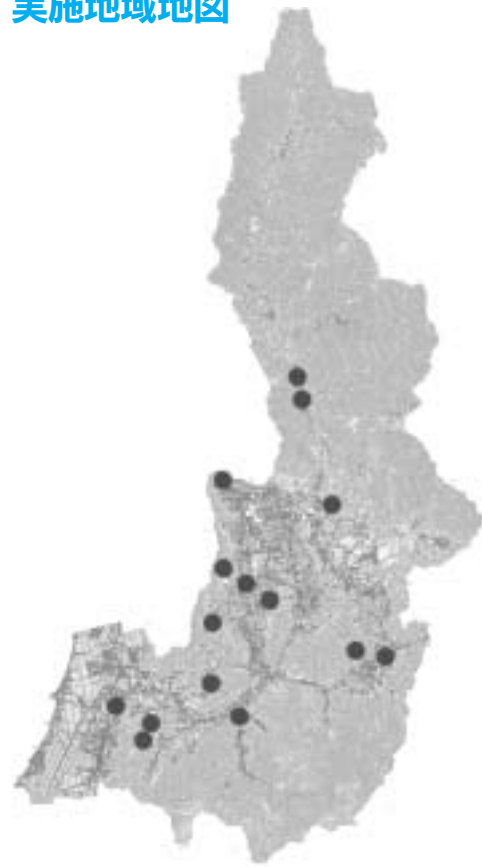
電気柵



- 長所** ・比較的安価で設置しやすい。
- 短所** ・漏電を防ぐために草刈りが必要。
- ポイント** ・シカには4段張り以上で高さ1.5m以上、イノシシには3段張り電線を20cm間隔に。

集落環境点検が広がっています

集落環境点検 実施地域地図



集落環境点検の流れ (所要時間は半日程度)



①点検前
打ち合わせ

②点検活動
の実施



③被害マップ
の作成

④実践計画(案)
作成



⑤集落での
話し合い

⑥対策の実施



⑦対策の
見直しと改善

鳥獣が里地に出没するようになった背景は、里山の環境の変化や生活様式の変化、個体数の増加など、原因は被害を受けている集落によってさまざまです。

「集落環境点検」は、鳥獣が出没する要因を正しく認識することによって、地域の課題を整理・再認識し、その実情に応じた被害防止対策を集落ぐるみで実施することを目的としています。

3年前から開始したこの「集落環境点検」の実施は15集落まで広がりました。「集落環境点検」をご希望の際は、お気軽に鳥獣対策室までご相談ください。

クマ出沒注意！

7月下旬には伊吹・山東の一部地域でツキノワグマが多数目撃されました。

7月末時点において、人的被害は確認されていませんが、被害にあわないように注意しましょう。

ツキノワグマの性格

本来は大変臆病で温厚な動物です。とにかくクマとの遭遇を少なくすることが被害の防止につながると考えられます。

- ・ 集落に引き寄せないためにも、
- ・ ゴミの管理の徹底
- ・ 墓地の供え物を持ち帰る
- ・ など、他の鳥獣同様に地域ぐるみで対応していただく。

被害防止のために

- ・ 自分の存在を知らせてください
ラジオ・笛・鈴などで音を出してください。
- ・ 早朝・夜間の外出には注意
夕方に人里に出て、夜間活動することが多いので、夜間はできるだけ外出しないようにしてください。
- ・ 人家周辺でも出沒します
周辺地域で出沒情報があるときは、常に周囲に注意を払うように心がけてください。

クマを目撃したら
鳥獣対策室まで

☎58-22229

まいばら 協働事業提案制度



プレ募集の採択事業が決定！

「こうすればもっと良くなるのに」「市民と一緒にやれば効果があがるのに」…
このような思いをお持ちの市民のみなさんから提案をいただき、行政と力をあわせて課題を解決していく「まいばら協働事業提案制度」。

今年度はスタートの年ということで、平成24年度中に実施できる事業を提案いただく「プレ募集」を行い、6月24日に公開プレゼンテーションと審査を実施しました。審査の結果、次の4事業が採択されましたのでお知らせします。



ルッチプラザで実施されたプレゼンテーションのようす。会場では、審査委員と提案者で活発な質疑が交わされていました。

採択された4つの事業については、今後市と事業協定を結んで取り組みが進められていくよ。



採択事業①

まいばらフリーペーパー

団体名 まいばらフリーペーパー

様々な業種のネットワークを有する団体と行政で情報発信ツール「まいばらフリーペーパー」を制作し、米原の観光や特産品、暮らしの情報の中から“市民が知りたい情報”に着目し発信します。

平成24年度は準備号を発行し、平成25年度から季刊紙を目指します。

採択事業②

伊吹山テレビ 文字放送情報のオンライン化

団体名 米原IT推進部

伊吹山テレビで配信されている文字放送をインターネット上に掲載し、いつでもどこでも市民が情報を入手できる体制を整えます。市政情報への関心を高めるほか、市内のイベント等の情報を集約します。

採択事業③

Myばらで米原のまちづくり

団体名 Myばらプロジェクト

「My（私の）ばら」＝「米原」をキーワードに、だれもが参加できるまちづくり活動の機会をつくることで、活力ある元気な米原のまちづくりを推進します。

平成24年度は、市役所の各庁舎で市民参加型のバラの植栽を行います。

採択事業④

伊吹の天窓

団体名 伊吹の天窓実行委員会

人々の交流の場であり、年一度の多様かつ大規模なワークショップとして位置づけた里おこしイベント「伊吹の天窓」。この活動をもとに、米原市の魅力や課題をインターネットを利用して「伊吹の天窓」という切り口で継続的に情報発信するとともに、ネットワークの輪を広げます。

ご案内

本募集事業の 公開プレゼンテーション

平成25年度から実施する本募集事業の公開プレゼンテーションを開催します。どなたでも傍聴できます。

- 日時 9月2日(日)10時～
- 会場 ルッチプラザ



お問い合わせ 政策調整課 市民協働推進室（米原庁舎） ☎52-6626 ☎52-5195

女性部主張発表大会で 福永さんが最優秀賞に！ (7月19日)

7月19日、近江八幡市のホテルニューオウミで開催された県商工会女性部「主張発表大会」に、湖北ブロックの代表として米原市商工会の福永富士子さんが出場され、みごと最優秀賞を受賞されました。

福永さんは、新たに創作した料理「ピワマスのさつまあげ」のレシピの発案から完成に至るまでの過程について、熱弁をふるわれました。

9月には神戸で開催される近畿大会に出場される予定です。地域のアピール頑張ってくださいね！



双葉中学校で奉仕活動 ベンチを制作 (7月27日)

長浜建築組合近江支部のみなさんの奉仕活動が、7月27日に双葉中学校で行われました。

地域へ恩返ししようと、本職の技術を生かした活動として、30年以上前から続いています。例年、地域の学校や幼稚園などの依頼によって夏に実施され、今回は双葉中学校でベンチ10脚が制作されました。

参加された30代～70代の支部員9人のみなさんは、子どもたちのためにと汗をかきながら丁寧に作業を進めておられました。



ちょっぴり涼しくなった!? おばけのおはなし会 (7月29日)

7月29日、おばけをテーマにしたイベントが、近江図書館で開催されました。

おはなし会では、おおかみややまんばなどが登場する少し怖い3つの物語を、エプロンシアターやパネルシアター、大型絵本で演出。集まった子どもたちは、ときに身を乗り出しながら物語の世界を楽しんでいました。

また、当日は談話室が「おばけのへや」に仕立てられ、隠れているおばけの姿を探そうと、子どもたちの歓声が響いていました。



まいばら
まんすりー
れぽーと

皇太子さまが来県されました (7月23日・24日)

皇太子さまが、大津市で開催された第48回献血運動推進全国大会に出席のため、7月23日と24日の2日間、滋賀へ来県されました。

7月23日の12時前、米原駅に到着された皇太子さまを嘉田県知事や泉市長、堀川市議会議長らがお出迎えしました。また、公式行事では17年ぶりのご来県となる皇太子さまにぜひお会いしたいと、米原駅の東口や市内の沿道には約900人もの方が集まり、皇太子さまも笑顔で応えておられました。



市内出身の歌手が 市長を表敬訪問 (7月26日)

8月発売の歌謡演歌「薔薇の涙」でデビューする近江さくらが丘出身の沢田正人さんが、7月26日に泉市長を表敬訪問されました。

沢田さんは高校卒業後に上京し、パソコン関係の仕事などに携わりながら、2年前から地域のカラオケ大会で数々の賞を受賞。そして作曲家の樋口義高さんに見初められて弟子入りし、今年5月の日本アマチュア歌謡祭でグランプリに輝いたことがメジャーデビューの後押しとなったそうです。今後のご活躍を期待しています。



ロンドンオリンピックが開幕しました。全国高校野球選手権大会も始まりますので、節電に配慮しながら、テレビでスポーツ観戦に熱中する夏となりそうです。

こうした中、滋賀県では、12年後に見込まれる2巡目の国民体育大会(国体)の開催に向け、国体検討懇話会を設置されました。

私も県市長会代表委員として懇話会に参加しています。31年前に開催された「びわこ国体」から、競技施設の老朽化や施設基準の改正により、課題は山積している状況です。

こうした大会は、往々にして、大会本部で細部まで決められ、型通りのものになりがちです。私は、トップアスリートだけが参加する大会でなく、地域住民に広く開かれ、地域の自主性によって、後々につながるべく、高齢者も参加して健康増進にもつながる仕組みになるよう進言しています。

その一つに、前回、ホッケー会場となった旧伊吹町では、今日まで「ホッケーのまち」として地域ぐるみでホッケー競技が盛んに行われ、国体を契機としたまちづくりのモデルとして、高い評価を得ているところ。このように、地域が主体となる滋賀らしい国体への検討が進められ、地域の絆で築く元気な米原市づくりにつながっていくことに期待しています。

米原市長 泉 峰一

(8月1日記)

まいばら

まんすりーれぼーと

米原市 ふるさと応援寄付金 募集中!

米原市 ふるさと応援寄付金 募集中!

次の3つの事業を寄付メニューとして、ふるさと応援寄付金を募集しています。

鉄道の薫り漂うまちづくりへ

～みなさんを出迎える、賑わいがある米原駅を～



思い出あふれる学校づくりを応援しよう

～米原っ子が大きな夢の花を咲かせるお手伝い～



伊吹に息吹を、ホテルに輝きを

～日本百名山「伊吹山」、
国の天然記念物「長岡のゲンジボタル」～



ふるさと応援寄付金制度とは…

自分が生まれ育った「ふるさと」や自分と関わりが深い「まち」に寄付をすることで、寄付をされた方の住民税や所得税が控除される制度です。

米原市へご寄附いただいた金額のうち、2千円を超える額について、所得税と住民税から控除を受けることができます。

税金の控除についてのお問い合わせ
市 税務課(近江庁舎) ☎52-1556 ㊟52-8730

寄付金制度についてのお問い合わせ
市 政策調整課(米原庁舎) ☎52-6626 ㊟52-5195

感謝の気持ちを込めて

‘ふるさと’の味をお届けします。

「米原ガンバレ!ふるさと応援寄付金」を通じて1万円以上寄付いただいた方へ、寄付特典として特産品パックを1つお贈りします。(3万円以上寄付いただいた方には2つお選びいただけます)

自然豊かな水源の里まいばらの「おいしいもん」「いいもん」を詰めこんだ、次の5つのコースを用意しました。

Aコース 伊吹大根ドレッシングセット

伊吹大根おろしドレッシング
伊吹大根うま辛ドレッシング
伊吹の梅たっぷりドレッシング
伊吹大根のど飴
伊吹の梅干しのど飴



Bコース 伊吹の薬草セット

富貴美人(薬草入浴剤)
奥伊吹 笹麦茶
伊吹大根のど飴



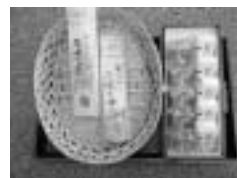
Cコース 伊吹のお米セット

うるち米5kg(伊吹の食卓米)
伊吹大根のど飴



Dコース 梅花藻セット

梅花藻うどん(乾麺) 250g
梅花藻そば(乾麺) 250g
六方焼 5個
天野川蛸もなか 5個



Eコース フルフルらーめんと淡海のめぐみセット

フルフルらーめん(乾麺) 4食入
鮎ずし(真空パック)
小鮎の佃煮



※時期や天候条件などにより、コースの内容に変更が生じる場合があります。あらかじめご了承ください。

米原歴史街道

米原市の歴史・文化財を歩く 89

御葉袋順三郎と教え子たち(その2)

— まいばらの先人 ⑫ —

吉田久之助と松浦房造

前回紹介した開文学校現柏原小学校(校長の御葉袋順三郎の石碑には、七九名の教え子の名が刻まれています。吉田久之助もそのひとりです。

久之助は、柏原に帰郷すると氏神と先祖の墓前に詣でたあと、西の薬師(泉明院)に足を運ばれて、参道の松並木のなかに建っている御葉袋先生の碑を訪れたそうです。明治一一年長沢に生まれ(昭和一四年没)、幼少時代から小柄ではあるが体力にすぐれ、労働は大人に負けなかったといえます。小学校を終えて、家業の農業に精を出されたあと、亀屋左京(もぐさ屋)や名古屋の福助たばこ店に奉公して青年時代を過ごされました。このとき、柏原出身の松浦房造に出逢います。房造は明治一六年生まれ(昭和八年没)、一四才で京都に出て、おじの会社である松浦染料を継ぎ巨万

の財を築かれたそうです。名古屋の店で手に大けがを負った久之助に、

「思い切り養生手当するように」と五

〇円の大金を出されたことから、「こ

の人のためなら生涯をささげても悔いがない」と、以後、房造の片腕、

むしろ一体となつて松浦染料を成功に導きました。御葉袋先生の薫陶を

強く受けた久之助は、ふるさと柏原を愛し、教育を尊ぶ人でした。昭和

一一年一〇月一七日に新築落成した

柏原中学校の旧校舎は、久之助の寄贈によるものです。久之助に絶大な

信頼を置いていた房造も、ふるさと

の人材を多く自社に登用し、文化交

流や産業の発展、柏原の将来を願つ

て、社寺や学校への寄進。大正四年には壬申の乱の戦没者をはじめ柏原にゆかりの方々の菩提を弔った無縁塔を建立。昭和七く八年頃に完成した大野木新道の建設にも私財をつ

ぎこみました。

房造の頌徳碑が昭和一二年に村で建立され、碑文を安立寺の塾上駈道和尚が記しました。駈道は房造と同窓で、義兄弟でもありました。京都大学英文科を修め、昭和初年には龍谷大学に英文科を開設しています。昭和二十三頃に柏原に戻つて、日曜学校、仏教青年会や婦人会などの教化に尽力されたほか、英語塾を開き、広く海外に目を向ける子どもたちの育成に取り組みました。直接・間接的に御葉袋順三郎に教えを受けた多くの人たちが、ふるさと柏原のために尽くしたのです。

山澤寛一と林道新設

猪の鼻の紅葉も木馬の音にゆるー河内から見上げる霊仙山は、四合目の高さくらいまで、杉や松の原木が美林をなしています。かつて、四季を通じて木を曳き下す木馬の音が響いた河内は、昭和四〇年頃まで林業でにぎわいました。河内を訪ねると、雄河内谷、雌河内谷、猪の鼻線など霊仙深く縦横に林道が開通していることに驚きます。最後に、河内の山澤寛一(明治七年く昭和二五年)を紹介します。氏の業績で村政や教育関係以上に特筆されるのは、森林開拓と林道開設です。ふるさと河内の発展

は山林開発にありと、率先して植林をおこない、大正七年には河内製材所を設立し、さらに、深山の良材を集荷するためには林道開設が必要と、梓河内施業土工森林組合の初代組合長として、大正一一年から一〇年計画で、総延長六八一三間(二・三キロ)、総工費約三万円(約七千五百万円)の国庫資金を得て林道工事を先導しました。谷が多く、曲折を縫い、水が噴き出し、岩盤に遮られ、腐石が崩れる難工事だったそうです。雄河内谷の野神様の下の竣工記念碑がその歴史を物語っています。

※前回・今回の執筆にあたり、柏原宿歴史館前館長の日比野勇氏にご教示いただきました。

(歴史・文化財保護室)



▲ 林道新設記念碑

健康きらい

継続すること

結果がでてきた

↓ 米原市在住 Y・Nさん(60歳代男性) ↓

健康づくりに積極的に取り組んでいる人を紹介します。

平成21年11月の健診結果	
体重 68.8kg	BMI 27.2
腹囲 88.9cm	血圧 152/82

2年半後・・・

平成24年6月の健診結果	
体重 63.2kg(-5.6kg)	BMI 25.6
腹囲 84.2cm(-4.7cm)	血圧 135/67

<担当保健師よりひとこと>

保健指導を受け、自分の生活を見直し、生活改善を続けることで、みごと体重減少に成功されました。

結果が出ず苦しい時期もあったと思いますが、あきらめず続けてきたことで、よい結果が出たのだと思います。これからも、続けていってくださいね。

※「BMI」とは
Body Mass Indexの略称で、身長当たりの体格を指数で表します。標準18.5~24.9、肥満25以上、痩せ18.4以下となります。

計算式…体重(kg)÷身長(m)÷身長(m)

数年前に市の保健師から、内臓脂肪が蓄積しており、それに高血圧、脂質異常が加わっているメタボリックシンドロームである指摘を受けました。ちょうど体重が増え、スポンがはきにくくなってきた頃であり、また、退職して時間もでき、そろそろ健康のことも考えなくては…と考え始めた頃だったので、保健指導を受けることにしました。

保健指導を受け、毎晩飲んでいとお酒が、実はご飯1杯分に相当する力ロリーがあることに気が付き、飲酒回数を減らすようにしました。また、運動も必要だと気が付き、ウォーキングも始めました。しかし、なかなか体重は減らず、健診結果も思うようにはよくなっていきませんでした。

その後も、毎年、保健指導を受け、ウォーキング時間を長くしたり、食事内容を変えるなど生活改善をしていくことで、2年半かけて5kgの減量に成功しました。それに伴い、血圧も下がってきました。

結果が出てくると、やる気につながります。現在は、毎日、体重測定を行い、体重が増えなければ食事を見直し、体重が増えないように自分でコントロールしています。すぐに結果がでなくても、あきらめず生活改善を続けてきてよかったと思っています。今後、この生活を続けていきたいと思えます。

お問い合わせ 健康福祉部 健康づくり課 (山東庁舎) ☎55-8105 ㊟55-2406

地域包括 支援センター だより

「認知症予防 プログラム」 について

③



認知症予防は、脳の活性化と

運動の両方を行うことで、さらに効果が...

運動にはさまざまな効果が期待できます。高血圧や高脂血症、肥満、糖尿病、心臓病、骨粗しょう症など生活習慣病の予防、うつ的な気分の解消、スタミナがついて疲れなくなる、眠りの質がよくなる、そして足腰が鍛えられて転びにくくなるという効果があります。

さらに、ウォーキングなどの有酸素運動をしている人は、アルツハイマー病や脳血管障害による認知症になる人が少ないことや、アルツハイマー病の原因とされる脳内のアミロイドたんぱくがで

きにくいという研究結果から、有酸素運動は、認知症の発症を遅らせる効果があると考えられるようになってきました。

そこで、「認知症予防プログラム」では、脳の活性化につながる料理、旅行、パソコンなどの趣味活動とともに、ウォーキングのプログラムを併用しています。

また、グループの仲間とウォーキングを習慣化し、長く続けることが可能なプログラムとなっています。



「ファシリテーター養成講座」ウォーキングプログラムの実習場面 (6月・7月開催)

お問い合わせ 健康福祉部 福祉支援局 (山東庁舎) ☎55-8110 ㊟55-8130

まいばらんず 給食レシピ



バランスのとれた食生活を送れていますか？給食の献立を参考に、ご家庭での食事を見直してみてください。

今月は親子食育教室からピックアップ!



▲7月14日東部給食センターにて

今回は、暑い夏におすすめのおやつを紹介します。白玉粉に豆腐を練り込んでだんごを作ります。白玉粉だけのものよりも力サが増えるので、経済的な上にヘルシーです。コシが強くなり、冷めても硬くなりにくいところも魅力です。

フルーツポンチに混ぜたり、あんやきな粉、黒蜜をかけてもおおいしくいただけます。



お試し
メニュー



豆腐入り白玉だんごのフルーツポンチ

材料 (4人分)

白玉粉	80g	パイナップル缶	100g
豆腐(木綿)	65g	キウイフルーツ	1玉
水	大さじ1	みかん缶 汁	20g
みかん缶	100g	サイダー	60g

作り方

- ① ボウルに白玉粉を入れ、豆腐を手でつぶしながら入れて混ぜる。水を少しずつ加え耳たぶくらいの硬さになるまでこねる。食べやすい大きさに分け、1個ずつ丸める。
 - ② 鍋にたっぷりの湯を沸かして①を入れ、浮き上がってきたら冷水に取りだし、水気を切る。
 - ③ キウイフルーツは、洗って皮をむき、いちよう切りする。
 - ④ 果物と、白玉だんご、みかん缶汁、サイダーを合わせる。時間があればさらに冷やす。
- * 材料は事前に冷やしておくが良い。



シリーズ

多文化共生

お互いに認め合いながら
暮らせる地域づくり

「日本語は独学で学びました」

～ 藤田 カリダさん ～

今月は、日本に来て27年になる藤田カリダさん(市内在住)から日本での生活などについて、お話をお聞きしました。藤田さんはフィリピンのマニラ市の出身です。

「日本に来て一番に困ったことは、やはり日本語がわからないことでした。近所の方々と一体どういう会話をしているかわかりませんでした」と振り返る藤田さん。最初の頃は電車を乗り間違えて、別の方向に行ってしまったことも、たびたびあったそうです。日本では工場で働き続ける傍ら、フィリピンの公用語である英語とタガログ語で、通訳の仕事もされてこられました。

「文化や宗教なども当然異なります。それでも日本語は独学で学びました」と藤田さん。持ち前の明るさと行動力で、日常会話を習得され、徐々に地域にも溶け込んでこられました。

「フィリピンでは自動車も日本と違って右側通行。慣れるまでは苦労しました」と藤田さん。日本でも運転免許証を取得されたそうですが「当時は英語で学科試験を受験できたのですが、日本語を直訳したような不自然な英語表記が気になりました」と、日本における英語の表記に関するご指摘をいただきました。



▲9月5日(水)から藤田さんを講師に4回シリーズで初級英会話教室を開催します。詳しくは下記まで。

▼リゾート地を多く抱えるフィリピン。写真は首都マニラの市街地の風景。



お問い合わせ
米原市多文化共生協会事務局
(米原庁舎 人権政策課内)
☎52-6629 ☎52-4539



募集 自衛官募集

詳しくは彦根地域事務所まで！

- 看護学生
資格▶平成25年4月1日現在、18歳以上24歳未満の方。高校卒業(見込含む)以上の学歴
受付期間▶9月3日(月)から10月1日(月)まで
- 一般曹候補生
資格▶平成25年4月1日現在、18歳以上27歳未満の方。学歴不問
受付期間▶8月1日(水)日から9月7日(金)まで
- 航空学生
資格▶平成25年4月1日現在、18歳以上21歳未満の方。高校卒業(見込含む)以上の学歴
受付期間▶8月1日(水)から9月7日(金)まで
- 自衛隊滋賀地方協力本部
彦根地域事務所(彦根市旭町)
☎0749-26-0587

おしらせ ナースセンターが行う出張就職相談窓口

- 看護職の方の就業を支援します。就職希望先とのマッチングに至るまできめ細かくサポートします。
- 内容▶就業相談・再就職支援講習会など
- 場所▼
- ①ハローワーク長浜
時間▶13時～16時
日程▶8月27日、9月24日、10月22日、11月26日など(毎月第4月曜日)
 - ②湖東健康福祉事務所(彦根保健所)
時間▶10時～13時
日程▶9月13日、10月11日、11月8日など(毎月第2木曜日)
- 滋賀県ナースセンター(滋賀県看護協会内)
☎ 077-564-9494 FAX 077-562-8998

催し 2012しが動物愛護のつどい

- 長寿犬飼育者などの表彰、動物ふれあい劇場(人形劇など)、犬ねこの健康相談・飼い方相談、動物とのふれあいなどイベント盛りだくさん！ぜひご参加ください。
- 日時▶9月30日(日) 10時～15時
場所▶滋賀県動物保護管理センター(湖南市岩根136-98)
- (財)滋賀県動物保護管理協会
☎ 0748-75-6522

ピュアプラスコンサート

- 9月2日(日)14時～
近江図書館
(入場無料・申込不要)
- 近江図書館 ☎52-5246



「休耕農地の草刈り」をお願いします



休耕農地に雑草が生い茂ると様々な問題が発生します。所有者(管理者)の方は、定期的な「草刈り」をお願いします。

《雑草が生い茂ったときの問題点》

- 火災の発生
- 産業廃棄物の不法投棄
- 隣接地とのトラブル
- 病害虫や有害鳥獣の発生・潜伏
- 隣接する道路・水路の機能低下
- 景観の悪化
- 非行・犯罪の発生
- 土壌力の低下

※雑草が伸びてからの草刈りはとても大変です。短いうちに行いましょう。

- 市 農林振興課(伊吹庁舎) ☎ 58-2228 FAX 58-1719

あなたの困った！を解決する

「住民基本台帳カード(住基カード)」



写真付き住基カードを持っていれば、運転免許証などと同様に、公的な身分証明書として利用できるため、市役所や銀行などの窓口で顔写真付きの身分証明書を求められても困ることはありません。

詳しくは、市民窓口課までお問い合わせください。

＜住基カードの申請方法＞

- 申請できる方 米原市に住民票のある方
 - 申請に必要なもの
 - ・ 運転免許証、パスポートなど官公署発行の写真付の身分証明書(お持ちでない場合は照会書による本人確認を行います)
 - ・ 印鑑
 - ・ 交付手数料500円
 - ・ 写真付き住基カードを希望の場合は写真4.5cm×3.5cmを1枚
- ※窓口で撮影(無料)も可。

- 米原庁舎(市民窓口課)での申請から交付までの期間
 - ① 顔写真付き身分証明書ともう一点公的な身分証明書(保険証等)をお持ちの方は 即日交付できます。
 - ② ICチップ入り運転免許証をお持ちの方で、運転免許証に設定されているパスワード(数字8ケタ)を覚えていらっしゃる方は 即日交付できます。
 - ③ ①・②に該当しない方や、米原庁舎以外で手続きした場合は、1週間程度必要です。

＜住基カードの継続利用について＞

平成24年7月9日の住民基本台帳法改正により、市外(国外を除く)へ転出しても継続して住基カードを利用することができるようになりました。転出先で住基カード継続利用の手続きをしてください。

- * 継続利用の手数料は無料です。
- * 電子証明書は転出により失効します。
- 市 市民窓口課(米原庁舎) ☎ 52-6927 FAX 52-4539



思いやり
笑顔いきかう
滋賀の道

米原市内の交通事故 (平成24年7月31日現在) ※カッコ内は前年比

件数 96件 (+1件)、死者 1人 (-2人)、傷者 135人 (+16人)

催し 市立長浜病院
公開講座のお知らせ

「がんリハビリテーション」をテーマに公開講座を開催します。

術前・術後、抗がん剤治療後、緩和ケアなどのあらゆる時期にリハビリを導入することにより、合併症を少なくし、日常生活の質を向上させることができます。(参加無料・要申込)

日時▶9月6日(木) 17時30分～

場所▶市立長浜病院 2階 講堂

講師▶市立長浜病院 リハビリテーション科部長 江藤 謹司

■ 市立長浜病院 がん相談支援センター

☎ 68-2354 FAX 65-2730

✉ soudan@nagahama-hp.jp

催し 子どもの発達障がい
～理解と関わり方～

発達障がいの特性を知り、当事者や保護者の悩みを理解し、周りの人がどのような関わり方をしていけるのかを考えましょう。(参加無料・要申込)

日時▶9月2日(日)13時30分～

会場▶米原公民館

講師▶人権ワークショップグループ あるふぁ

■ 米原公民館

☎ 52-2240 FAX 52-2242

✉ city.maibara-k@mountain.ocn.ne.jp

催し アクティブシニア交流会
「月見だんごづくりと音楽ライブ」

第1部 月見団子づくり

みんなで楽しく月見だんごとアイスクリームを作ります。エプロン、三角巾、タオル、筆記具を持参ください。

日時▶9月8日(土) 13時～16時予定

会場▶ルッチプラザ調理室

参加費▶500円

第2部 音楽ライブ

お月見をしながら80年代工レキサウンドを楽しみます。

日時▶9月8日(土) 18時30分～19時30分

会場▶ルッチプラザ2階 粗！一寸

参加費▶1,000円

申込締切▶9月4日(火)まで

※どちらか一方のみの参加も可能。

■ 事務局 ☎ 55-0624(茶木)

催し 社会福祉法人青祥会
創立30周年記念講演会

お誘いあわせのうえ、ご参加ください。(参加無料)

日時▶8月26日(日) 14時～16時

場所▶長浜文化芸術会館

講演テーマ▶

「自分らしく輝いて生きる」

～すべての人がビューティフル～

講師 遙 洋子氏(作家・タレント)

■ 社会福祉法人青祥会法人本部 ☎ 68-4114

募集 ごみ減量化と環境美化
標語・ポスター図案を募集

「ボイ捨てごみのない美しい湖国滋賀」の実現を目指して、啓発と意識の高揚を図るための標語・ポスター図案を募集します。



募集内容▶ごみの散乱防止、減量化、再資源化など、ごみと環境美化に関する標語・ポスター

対象者▶県内在住・通勤・通学の方

応募方法▶

・標語は、はがきの裏面に記入。

・ポスターは、四つ切り画用紙(38.0cm×54.0cm)で、文字・色彩は自由。

提出先▶下記の問い合わせ先まで。

締切▶9月26日(水) ※当日消印有効

審査・表彰▶最優秀賞1点、優秀賞5点、佳作数点を選定し、表彰します。

注意事項など▶

・作品は未発表のもので、自主制作したものに限りです。

・住所、氏名、年齢および学校名・学年(児童・生徒・学生の場合)を明記してください。(ポスター図案については裏面に記入)

・入賞作品は、キャンペーン等に活用します。その際、氏名や学校名などを表示することがあります。

・入賞作品の著作権は主催者に帰属し、また応募作品は返却しません。

■ 滋賀県琵琶湖環境部 循環社会推進課 〒520-8577大津市京町4丁目1-1

☎ 077-528-3471 FAX 077-528-4845

✉ df00@pref.shiga.lg.jp

NHKラジオ「上方演芸会」公開録音の参加応募を受付中!

9月21日(金)実施/8月31日(金)応募締切

応募方法は「広報まいばら」8月1日号19ページをご覧ください。

■ 伊吹薬草の里文化センター ☎58-0105



出演者 ザ・ぼんちほか

今月の表紙

カヌーで夏を満喫!

7月14日、イブキッズチャレンジスポーツ教室の一環として、カヌー体験が姉川ダムで行われました。当日はいぶきスポーツクラブの小学4年生から6年生の18人が参加し、水辺を涼しげに楽しんでいました。



就業構造基本調査にご協力をお願いします。

10月1日現在を基準日として、就業構造基本調査を実施します。

就業構造基本調査から得られるデータは、国や都道府県が実施する雇用政策および経済政策などの企画・立案する上で重要な指標として利用されます。

調査の対象は、全国の全世帯の中から統計的手法により選定した約47万世帯のうち、ふだん住んでいる15歳以上の世帯員約100万人です。

統計調査員が調査世帯へお願いに伺った際には、調査票へのご記入をお願いします。

■ 市 広報秘書課(米原庁舎) ☎ 52-6627 FAX 52-5195



自転車盗が増加。
施錠を忘れずにね!

米原市内の犯罪発生状況 (平成24年7月31日現在) ※カッコ内は前年比

総数 157件 (+33件)、侵入罪 12件 (+3件)、乗物盗 36件 (+11件)
非侵入盗 73件 (+20件)、その他の刑法犯 35件 (-1件)

困ったときは
米原市消費生活相談窓口へ
(米原庁舎1階)
相談専用 ☎52-8088
受付 平日 9時30分～16時

2012.8/15

編集
発行

米原市役所

広報秘書課

〒521-8501
滋賀県米原市下多良三丁目3番地
☎0749(52)6627

☎0749(52)5195



発行日
Eメール
公式サイト

http://www.city.maibara.lg.jp/
koho@city.maibara.lg.jp
平成24年8月6日(木)

架空請求メールに注意!

Q 無料だと思って携帯のメールを開いてクリックしたら、突然「登録ありがとうございました!登録料〇〇万円を3日以内に払ってください」と請求された。登録した覚えがないが払わなくてはいけないでしょうか。

A 申し込みや登録などを確認する画面が表示されずに突然請求画面になった場合は、契約等が成立していないと思われます。不安になって問い合わせのメールをしたり、電話をかけたりすると、相手に自分の電話番号等の個人情報を知られてしまうことにもなりかねませんので避けましょう。

今回のように登録した覚えがない場合は、無視して関わらないようにしましょう。



架空請求メール例

平成23年度 米原市の消費生活相談状況

相談者の4割近くが60歳以上の高齢者です。

平成23年度に消費生活相談窓口へ寄せられた相談は119件で前年度と比較して24%と大幅に減少しました。

貴金属の買い取りやリフォーム・太陽光発電設備工事など住宅関連の相談の他、電話での商品の送りつけ商法に関する相談が減ったことが要因と思われます。

年代別にみると60歳以上が43件を占めていて、前年度より相談件数が減少したにもかかわらず高齢者からの相談件数は減っていません。

相談内容としては、インターネットや携帯電話等を使ったメールでのワンクリック請求が最も多く、次いで融資関連の相談となっています。

販売購入形態としてはインターネットや携帯電話を利用した通信販売が最も多く、訪問販売と電話勧誘販売が並んで続いています。

また、外国通貨や採掘権などを利用した劇場型投資詐欺も増えています。実害も発生していますので、うまい話には十分注意してください。

「株式会社〇〇の顧客担当の△△と申します。現在お客様がご使用中の携帯電話端末より、××事業者センターを介し以前お客様がご登録された『着メロ』『ニュース』『天気予報』『ゲーム』などの『有料サイト』『懸賞付きサイト』等における無料期間内等での退会手続きが完了されていないため、ご登録料金及びご利用料金が発生しており現状で料金未払いとなりましたまま長期間放置されています。

当社はサイト運営会社より依頼を受けて、料金滞納者の個人調査、悪質滞納者の身辺調査などを主に行っております。本通知メールより翌営業日までにご連絡をいただけない場合は、ご利用規約に伴い個人調査の開始、各信用情報機関に対して個人信用情報の登録、法的書類を準備作成の上、即刻法的手続きの開始に入らせていただきます。

退会手続きの再開、お支払の相談をご希望のお客様は△△までお問い合わせください。本通知は最終通告となります。

営業時間 月～金曜 0時～0時まで
TEL00-0000-0000



人口40,770人(-65) 男19,991人(-25) 女20,779人(-40) 世帯数13,743世帯(-33)

人のうごき 65歳以上の人口 10,263人 高齢化率 25.17% ※カッコ内は前月との比較【平成24年8月1日現在】