

2012.

2/15
vol.155

まいばら

ひととまちをつなぐ! 市政情報誌



主な内容

米原駅東口周辺まちづくり事業

東口駅前への進出事業者の公募を始めました!

2

文化財シンポジウム 東西文化の交差点・まいばら

11

次回の広報まいばら発行日 3月1日号 2月23日(木)

絆で築く元気な米原市へ

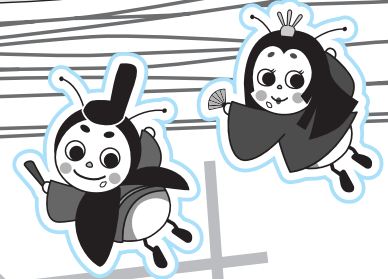
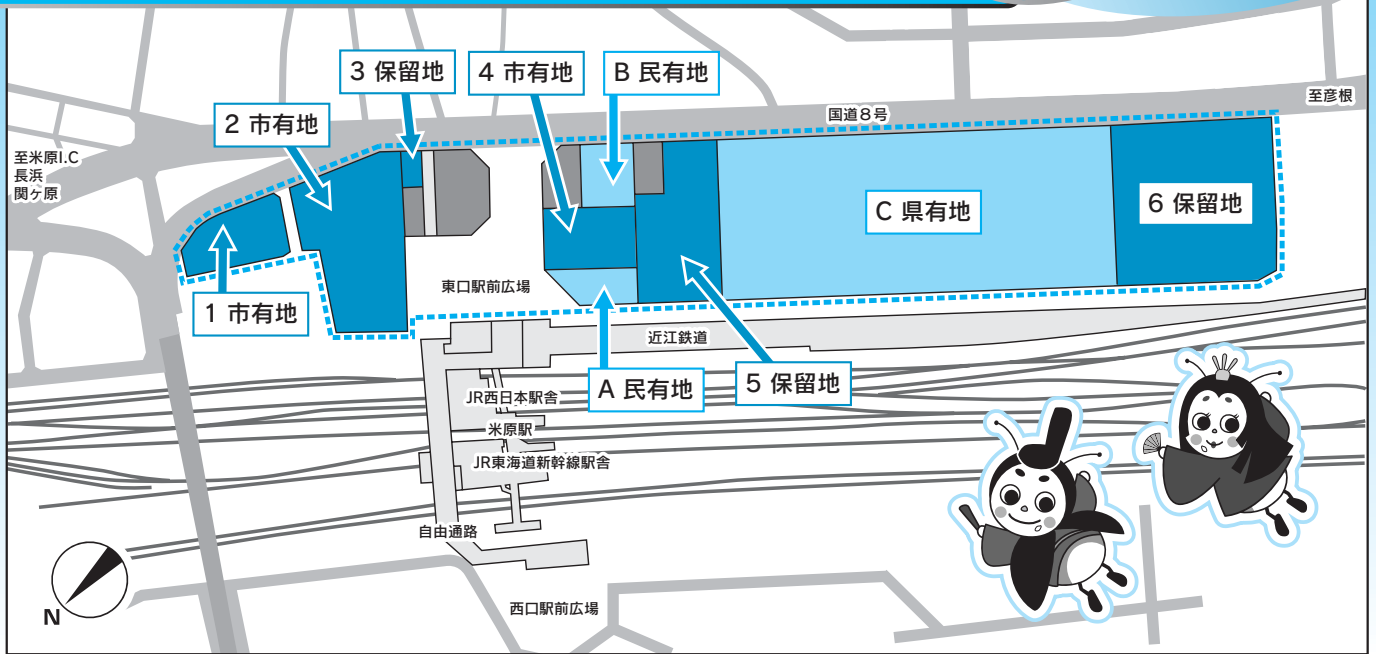


東北部の玄関口・市の中心核としての都市拠点づくり

まちの魅力の向上・まちを使う人の利便性向上

人が行き交うにぎわいと交流拠点づくり

米原駅東口前への進出事業者の公募を始めました!



●まちづくり事業提案区域 (図 部分)

区画と所有者	面積	用途地域
1 米原市	約1,809㎡	商業
2 米原市	約5,283㎡	商業
3 米原市(保留地)	約207㎡	商業
4 米原市	約1,776㎡	商業
5 米原市(保留地)	約3,426㎡	商業
6 米原市(保留地)	約9,038㎡	近隣商業

●まちづくり事業構想提案区域 (図 部分)

区画と所有者	面積	用途地域
A 民有地	約868㎡	商業
B 民有地	約1,189㎡	商業
C 滋賀県	約21,551㎡	近隣商業

対象区域は、米原駅東口エリア約5ヘクタールのうち次のとおりです。

プロポーザル対象区域

*「事業プロポーザル」とは、民間事業者から具体的な進出提案を募り、事業者を選定する方法。

土地区画整理事業が完成期を迎えた米原駅東口周辺地区において、駅前市の市有地などの土地利用を具体化するため、市では2月2日に「事業プロポーザル方式」による進出事業者の募集を開始しました。

いよいよ、米原駅前のにぎわいづくり・米原市の活性化に向けて、具体的に動き出します。

主な提案条件など

▼玄関口機能

宿泊施設や観光案内など、駅利用者向けのサービス機能

▼商業・居住機能

銀行などの生活便利施設や居住施設、飲食・物販・健康施設など、生活サービス機能

▼沿道サービス機能

ショッピングセンターや研究施設など、広域集客・交流機能

また、観光案内所や物産販売所など米原を発信するためのスペース確保のほか、事業者が建設する施設と米原駅東西自由通路を人工デッキで接続して利便性を高めることなどが実現できるよう、民間事業者から幅広く進出提案を求めるところとしています。

今後のスケジュール

主な予定は次のとおりです。進捗よく状況に応じて、市民のみなさんに報告します。

- 5月15日～25日 応募登録の受付
- 6月11日～15日 提案書類の受付
- 7月中旬(予定) 審査結果の公表
- 8月(予定) 事業者の決定

「庁舎の在り方」 を考える

庁舎等の在り方検討市民委員会

第5回 委員会報告



1月17日に、第5回庁舎等の在り方検討市民委員会を近江庁舎で開催しました。

市役所の機能と集約の方法

「これまで市民委員会から事務局に求めてきた資料も出そろいました。これらの判断材料をもとに、庁舎の在り方について、市民委員会としての方向性を見出すための具体的な検討に入っていきますよ」との岩崎委員長のあいさつで、今回の会議は始まりました。



まずは、市役所の機能を、窓口対応を中心とした「市民サービス機能」と職員が庁舎内で仕事をする「執務機能」の二つに分け、それぞれを集約する場合としない場合など、いくつかのパターンを想定した検証が行われました。

「市民アンケートの結果を考えたも、市民サービス機能は現状維持すべき。執務機能がコスト面で効率的になるように考えていけばいいのではないか」「組織が一体となつて執務ができた方が市長の指示も浸透しやすく、結果的に市民にとってよいまちになるのではないか」などといった議論が交わされました。

分庁舎方式と統合庁舎方式

次に、米原市の人口規模に見合った庁舎の適正規模（床面積）について、先行事例などをもとに確認しました。その上で、4庁舎を維持する場合、1か所または2か所に集約する場合の三つのパターンで、維持管理費や建設・改修費、職員の移動コストなどを総合的にあわせ見ながら、庁舎のあるべき姿について検証が行われました。

委員のみなさんからは、「現庁舎を改修して活用する」とした場合、一番新しい庁舎でも20年以上が経過している。先のことを考えて、庁舎を一つに集約して整備した方が合理的ではないか」「既存施設の有効活用も考えられないか」などといった意見が出されました。

今回の市民委員会では、今回の議論の結果をさらに掘り下げた上で、委員会としての庁舎の在り方の方向性を意見提言書としてまとめたいく予定です。



次回の市民委員会 のご案内

第6回 2月28日(火) 18時～21時
市役所米原庁舎
内容 「意見提言書」の案の確認など

会議は公開ですので、自由に傍聴できます。また、会議資料や会議録を市の公式ウェブサイトに掲載するほか、市政情報プラザで閲覧いただけます。

お問い合わせ 政策調整課 (米原庁舎) ☎52-6626 📠52-5195

連続
シリーズ

国保のおはなし

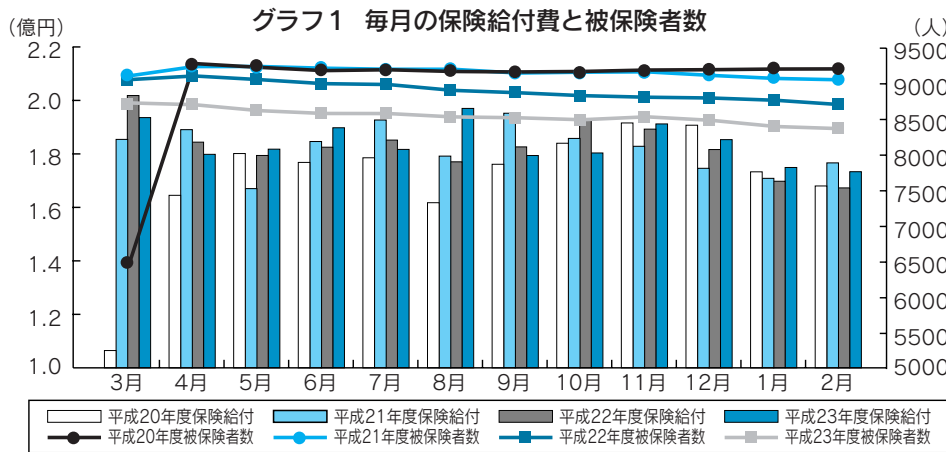
保険医療給付費の状況と国保税率の改定

保険給付費の状況について

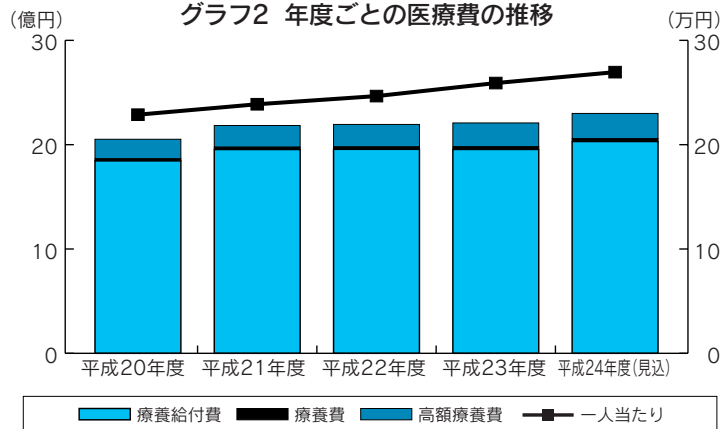
国保では、被保険者のみなさんが医療機関等を利用されたときの一部負担金以外の医療費（および医療費の7割）を「保険給付費」として負担しています。今回は、平成23年度の保険給付費の状況についてお知らせします。

平成23年度の保険給付費は、毎月1億8千万円から2億円程度で推移しています。3月から10月の実績では、8月分が前年度実績を大きく上回りましたが、それ以外の月については前年と同じ程度で推移しています。11月以降の給付費については、これまでの実績をもとに推計しています（グラフ1の棒グラフ部分）。

また、国保の被保険者数（加入者数）は平成21年度から減少傾向が続いています（グラフ1の線グラフ部分）。



グラフ2 年度ごとの医療費の推移



保険税率の見直しについて

このように、医療費等の支出は毎年増加し続けていますが、国保は退職後の方や低所得の方の加入が多いこと、また、景気の影響などから支出に見合う保険税収は確保できない状況が続いています。

平成24年度に必要となる医療費等の見込から、国・県・他保険者からの交付金等の収入見込を差し引き、保険税として必要となる額を算出すると、数千円程度の不足が生じる見込です。

市では、平成22年度から資産割の廃止と併せて、国保財政の健全化を図るため、段階的に保険税率の見直しを進めています。平成24年度の保険税率については、昨年末の国民健康保険運営協議会からの答申に基づき、改定作業を進めています。

一方で、1人当たりの保険給付費は増加しており、被保険者数は減少しているものの、保険給付費全体は平成23年度も増加する見込みです。

医療費の支払いには毎年20億円以上の金額が必要であり、平成20年度以降、伸び続けています。平成24年度についてもこれまでと同様に増加すると予測しています（グラフ2）。

* グラフ1で、平成20年4月に被保険者数が急増しているのは、医療制度変更の影響によるものです。

* グラフ1の平成23年11月以降は推計値です。

保険給付費の増加を抑制するためには、被保険者のみなさんの健康づくりが何よりも大切です！



お問い合わせ 市民部 保険課(近江庁舎) ☎52-6922 ☎52-8730

米原歴史街道

米原市の歴史・文化財を歩く 83

佐竹留吉

— まいばらの先人⑤ —

漁翁の碑

世継のお墓のなかにひとときわ大きい顕彰碑が立っています。上部には篆書体で「漁翁之碑」と書かれています。石碑の背面には「世継漁業組合」の文字。碑文には漁翁と世継の人たちから讃えられた佐竹留吉の経歴と功績が記されています。佐竹留吉は明治一二年（一八七九）四月五日、北村利右衛門の四男として世継に生まれ、幼くして佐竹家に養子に迎えられました。儉約家で控えめな性格、すこぶる勤勉で俊才とよばれたそうです。

天野川の下流に位置する世継は、古来から漁業に適した土地でありながら天野川での漁業権がなく、生業としての漁業が認められていませんでした。当時、天野川下流の漁業権は朝妻側にあつたそうです。朝妻と世継の境界は天野川です。一般的に

は川の中央が境界線と決められているので、留吉は、天野川を中心線より北側は世継郷だから世継でも漁業ができるはずだと考えました。そして、この状況を改善すべく県や国に世継の漁業権を認めるよう申請した結果、大正二年（一九一三）に世継にも漁業権が認められました。その後、世継・朝妻両村で話し合いながら天野川での漁業が進められたようです。おかげで、この年から世継の暮らしがずいぶんよくなりハスマス、アユが面白いように獲れたと伝えられています。大正八年、留吉は漁業組合を創設して初代組合長に就任しました。ここでも留吉は、組合が得た利益を配分するシステムを構築し、その収益によって区民が活用するための会議所を建設しました。さらに、大正時代末期には村の人々の協力を得て湖岸道路の拡張工事をおこなっています。ここでも留

吉は湖岸の官有地払い下げに奔走しました。現在、たくさんの車が行き来する湖岸道路が公道として認定される三〇年以上も前のことで、湖岸が主要な道路になると考えた先見の明でした。

堤防の桜と霞堤

組合の利益は村人の福利厚生にも役立てられました。かつて天野川の堤防一面に数千本の桜と楓が植栽され、春や秋に咲き誇るさまは圧巻だったそうです。また、村の人や近在の人が集えるように料理屋を招致したり、払い下げの官有地が区の財産になるように奔走するなど、留吉の功績は数え上げればきりがなほどだそうです。

なかでも天野川の霞堤は「世継の防災のシンボル」といわれています。河川改修される前の天野川は、あちこちでかなり蛇行していて、水は堤防にぶつかって下流に流れていきましたが、増水すると頑丈な堤防にも危険が迫ることがたびたびありました。そこで留吉は霞堤の補強改修に努めます。霞堤とは二重の堤防を設けて洪水のときに一

部の水を氾濫させて水位を下げる仕組みです。堤防の取り込み口から天野川の水を霞堤の内側に逆流する形で引きこむようにしました。こうすることで堤防の裏側からも水圧がかかり決壊から守ることができました。私利私欲を捨て世継のために尽くした留吉の生きざまを伝えようと、彼が四五歳の存命中には顕彰碑が建てられています。

最盛期には三七艘もの漁船があつた世継の漁業も、昭和三〇年前後から従事者が激減し、昭和二八年（一九五三）には組合も解散しました。かつての盛況は昔日のものになつてしまいました。世継の人びとの留吉への思慕はいまも暮らしのなかに息づき、漁翁の碑は琵琶湖に臨んで静かにたたずんでいます。

参考文献 よつぎ史7号・長浜みくな10月号
（歴史・文化財保護室）



▲ 漁翁の碑

健康きらい

「気づき」から

一歩前進

米原市在住 Nさん(六十歳女性)

健康づくりに積極的に取り組んでいる人を紹介します。

数年前から体重が増え始め、毎年の健診で、BMI、腹囲とも基準値を上回り、改善しなくてはならないことに気づいていました。「元氣だから」と特に努力することもなく過ごしてきました。

ところが、昨年度の健診で、「メタボ予備群」と判定され、市の保健指導を受けることになりました。血液検査の数値から、血管への影響、どのような危険があるのかなど教えていただきました。今までの生活習慣が、内臓脂肪を増やし血管が傷みはじめていたのだとわかり、できることは自分でしなければいけないと思いました。まず、食事の見直しから始めなければと、私の体に合ったバランス

のとれた食品と量を指導していただきました。今まで摂り過ぎていた食品、不足していた食品がわかったことで食事の改善が実行しやすくなりました。

軽い運動とバランス食を続けていくうちに体重も落ち始め、今年度の健診では、血液検査の数値もよくなり、生活習慣が大切なことを痛感しました。

生活習慣の改善が必要なことに気づきながら、なかなか実行できない私でしたが、保健指導のおかげで一歩前進できた一年でした。これからは、この習慣を継続していくことを課題に、無理せず楽しみながら生活していきたいと思っています。

健診結果 (H23.3月)

- ・体重 61.9kg
- ・腹囲 97cm
- ・HbA1c 5.5%

目標：食習慣を見直し、内臓脂肪を減らす。

9ヵ月後 (H23.12月)

- ・体重 51.0kg (-10.9kg)
- ・腹囲 81.7cm (-15.3cm)
- ・HbA1c 5.2%

<担当保健師よりひとこと>

1年前にお会いした時からすると、体重を10キロ以上減らされ、メタボ予備群からも見事に脱出です。市からお渡しした健康手帳を自ら積極的に活用し、食習慣の改善を実践され、すばらしい成果を出されたことに感動です。

(注) BMI…肥満度：体重(kg)÷[身長(m)×身長(m)]
HbA1c…過去1～2か月間の平均血糖値

お問い合わせ 健康福祉部 健康づくり課 (山東庁舎) ☎55-8105 ㊟55-2406

地域包括支援センターが提供する



認知症に強い脳をつくらう

全9回

第8回 「オレンジリングはやさしさのつながり」

認知症でも、症状が軽くなる人、重くなる人、様々です。どうしてでしょうか？ そのヒントは「コルチゾール」というホルモンにあります。このホルモンは体の代謝にかかわり、人間の体にとってなくてはならないものです。しかし、周りから怒られたり急かされたりしてストレスが過度にかかるとコルチゾールの量が増え過ぎると、脳への刺激伝達が妨げられ、脳の記憶する部分である「海馬」の働きを悪くさせます。



認知症を理解し、温かく見守ることが出来る方が身につけている「オレンジリング」。市内では1847人に配布済み。(1月24日現在)

それが度々あると、誰でも、意欲や喜び、感動が乏しくなったり、うっかりミスや物忘れが増えたりすることにつながります。特に、認知症の人は自分が忘れてしまふという不安を感じながら過ごしていることが多く、海馬の働きも弱いのので、ストレスを過度に与えることで、ますます混乱を招き、病气や症状を悪化させることになりま

みなさんは「オレンジリング」を知っていますか？このリングをもっている人は何か特別なことをするのではなく、認知症について正しく理解し、偏見をもたず、認知症の人や家族に対して温かい目で見守ることが出来る人です。

認知症かどうかに関係なく、一糸裕をもって笑顔で対応する「目線

今回は認知症キャラバンメイトについて掲載します。

お問い合わせ 健康福祉部 福祉支援局 (山東庁舎) ☎55-8110 ㊟55-8130



おしりを引き締めよう

若く美しく変化しよう

おしりを引き締め体! その3(全3回)

一般的なスクワットは単純にヒザを曲げることで、太ももだけを鍛えるトレーニングですが、今回のトレーニングは、足を大きく広げ、おしりを突き出す方法のスクワットです。

太ももはもちろん、おしりの内側が引き締まっていくのがわかります！ぜひ挑戦してください！

『おしり突き出しスクワット』

【トレーニングの方法】

- ①直立の状態から肩幅に足を広げる。その左右の足を更に一歩ずつ広げる。
- ②少しヒザを曲げ、おしりを後ろへ突き出す。
- ③手でおしりを支えながら、ヒザを使っておしりの位置を上下させる。このとき、上半身が横にならないように、胸を張って前を向くようにする。
- ④1日に1セット10~15回×3セットを目安におこなう。



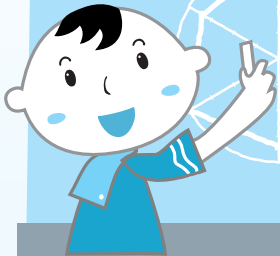
おしりシリーズは3回が最後
全3回の回数を覚えておきましょう

【ポイント】

- かかとをあげないように
- ゆっくり、おしりを意識しながらやること。

お問い合わせ
スポーツ振興室 (ルッチプラザ内)
☎55-8020 ☎55-4556

まいばらんす 給食レシピ



バランスのとれた食生活を送れていますか？給食の献立を参考に、ご家庭での食事を見直してみてください。

1月26日(木)の給食



「子どもたちには、新鮮で、おいしく、安全なものを食べてほしい」という思いから、学校給食では、滋賀県の郷土料理や地域の食材を多く取り入れ、「地産地消」の取り組みを積極的に行っています。「こあゆの南蛮漬け」は琵琶湖でとれたこあゆを使用しました。こあゆは頭から丸ごと食べることができ、不足しがちなカルシウムやたんぱく質、ミネラルも補うことができるので、ご家庭でもぜひお試しください。



お試しメニュー



こあゆ南蛮漬け

材料 (4人分)

こあゆ	120g	酢	小さじ2弱
塩	少々	砂糖	大さじ1
こしょう	少々	しょうゆ	小さじ1.5
片栗粉	小さじ4	みりん	少々
薄力粉	小さじ2.5	唐辛子 粉	少々
油	適量	水	小さじ2
		たまねぎ	15g

作り方

- ① こあゆは洗って水気を切り、塩・こしょうで下味をつけておきます。
- ② 片栗粉・薄力粉をまぶし、175℃の油で5分揚げ、とりだします。
- ③ たまねぎは薄切りにします。
- ④ 鍋にAの調味料を入れ、火にかけて沸騰したら、たまねぎを加えます。
- ⑤ ④に②を入れてかるく混ぜ合わせる。

みんなのお気に入りとは どんな本かな (1月21日)

学校支援地域本部事業成果報告会「きみと本はずっとなかよし」が、1月21日に近江図書館かたりペホールで開催されました。

約130人の観客を前に、地元のボランティア団体などがエプロンシアターや大型紙芝居を実演。その後、「わたしの好きなこの1冊」として、24の方がお気に入りの本を発表されました。小学生たちは緊張しながら



も堂々と発表をしていて、観客のみなさんからは、一人ひとりに大きな拍手が送られていました。

伊吹山に咲く あの薬草のことも 納得!! (1月25日)

「加藤先生の漢方講座」が、1月25日に伊吹薬草の里文化センターで開催されました。

講座では、講師の加藤久幸先生が「薬草の山」伊吹山に登るきっかけとなった話や、実際に咲いている花や草の効能・用法などを交え、漢方についてわかりやすくお話しされていました。

休憩時には薬草をブレンドした



健康茶などを試飲して、参加者のみなさんは癒しのひとときを過ごされていました。

このたび、バラをモチーフにしたまちづくりを展開していこうと、市民の皆さんが発起人となって「MYばら」プロジェクトが立ち上がりました。これは、米原をバラのまちとして全国へ発信していこうというもので、最近では、近江公民館で製作されているバラのブローチ「まいばら」をふるさと大使の尾木直樹先生にもテレビ番組などで紹介していただきました。

今後はブローチだけでなく、市民の皆さんが育てられた自慢のバラのコンテストや写真展の開催、市役所庁舎をはじめとする公共施設や駅にバラの植栽やアーチの設置、そして特産品づくりなどにもつなげ、市民の皆さんと一緒に米原を発信できればと、この活動に大きな期待を寄せています。

バラの種類は数多くありますが、皆さんも自分だけのバラ「MYばら」づくりに挑戦してみてくださいいかがでしょうか。米原市がバラで満ちあふれるまちづくりに向けてご協力をお願いいたします。

米原市長 泉峰一

(2月1日記)



多文化共生社会の実現に向けて 住みよい地域を一緒に築こう

現在、日本には200万人を超える外国籍市民が在住され、日本人と同じように、働いたり、学校で勉強したりしています。米原市では一時期800人を超える外国籍市民がおられました。現在では500人台まで減少しました。全国的に見ても平成21年に初めて外国人登録者数が減少に転じ、東日本大震災の影響で約5万人が減少したと言われています。

しかし、外国籍市民は滞在の長期化で「出稼ぎ」から「永住」指向へと変化しており、外国人登録者総数は減少していても、国際結婚の増加や日系人の定住化により、永住者資格を取得する外国籍市民が急増し、一般永住者はむしろ増加し続けているのが現状です。

このため、「コミュニケーションの問題をはじめ、就労や福祉の問題、子どもの教育の問題など、外国籍市民を一時的な滞在者としてではなく、永住する住民としてとらえる施策が求められています。

米原市多文化共生協会を設立

市では、一人ひとりの人権が尊重される社会を目指したまちづくりを推進してきましたが、外国籍市民の方との間には、

- ◆言葉の壁
 - ◆労働条件や教育などの制度の壁
 - ◆異なる価値観や文化の壁
- などの障壁が依然として存在しています。

多文化共生社会を実現するためには、法制度の不備を改善することも必要ですが、ともに国籍や文化の違いを認め合い、私たち一人ひとりの意識を高めていくことが大切です。

そこで、米原市では、多文化共生に対する意識を高めていただき、多文化共生のまちづくりを推進するため、昨年7月に「米原市多文化共生協会」を設立しました。

協会の事業がスタート

- ◆この多文化共生協会では、生活相談などの支援事業
- ◆日本語教室や各種語学教室等の語学教育事業
- ◆国際文化・交流事業

などの事業を展開していきます。

11月23日には市人権総合センターで総会が行われ、事業計画や収支予算などが承認され、活動が開始されました。現在までの活動は次のとおりです。

- ◆韓国語教室入門編（全4回）を12月、米原公民館で開催。教室の最後には食文化を通じた交流が行われ、15人の受講者は于チミやプデチグなどの簡単な韓国料理に挑戦されました。



▲韓国語教室入門編では、韓国語を楽しく学ぶことができ、大変好評でした。

- ◆NPO法人多文化共生センター大阪の田村太郎氏を招いた記念講演会を12月14日に開催。多文化共生を地域で育む意味、そして人口減少が進んだ10年後を見据え、今後の地域事業を乗り越える切り札としての「多文化共生」の必要性について、理解を深めることができました。

◆初級英会話教室を1月から開始。全10回で3月まで開催予定。

◆米原公民館と共催で、2月18日（土）から韓国語講座を開催予定。詳しくは米原公民館（☎5212240）まで。

今後とも協会の活動にみなさんのご理解とご協力をお願いします。

「日本語教室」

ボランティアスタッフを募集

多文化共生協会では、外国籍市民に日本語を教えるだけでなく、ボランティアスタッフを募集しています。日本語を教えた経験のある方や興味のある方は、事務局までご連絡ください。

お問い合わせ

総務部 人権政策課（米原庁舎）
（米原市多文化共生協会事務局）
☎5216629 ☎5214539

ご案内

身近な防災研修に 地震体験車をご利用ください

湖北地域消防本部では、東日本大震災の再現や緊急地震速報と連動した地震など、いろいろなパターンの地震を体験できる高性能の地震体験車を導入しました。

市内の自治会、学校、事業所など、各種団体の防災研修にご利用いただけますので、お近くの消防署、消防分署へお申し込みください。

* 研修当日が雨や雪の場合、日程調整をお願いすることがあります。

☎ 湖北地域消防本部 警防課
☎ 62-6194

地震体験車両の愛称を募集



今回導入した車両には、地震を予知するとされる「ナマズ」が描かれています。これにふさわしい、親しみやすい愛称をつけてください。

募集期間▶2月15日(水)~3月15日(木)
応募方法▶メール、FAX、郵送で下記まで

☎・☎ 湖北地域消防本部 警防課
「キャラクター名前募集」係
☎ 62-6194 ☎ 62-2119
keibou@shiga-kohokuarea119.jp
〒526-0033 長浜市平方町1135番地

ご案内

し尿汲み取りは 定期収集日に お願いします

し尿の汲み取りは、地域ごとに定期収集日が決められています。

平成24年度の市内し尿汲み取り定期収集カレンダーは、下記のQRコードを読み取ってご確認ください。各業者にお問い合わせください。

●土・日・祝日はお休みです。平日の定期収集日に合わせ、余裕をもってご依頼ください。

●収集予定日は2~3日前後する場合があります。

●緊急時や冠婚葬祭時等の場合は、ご相談に応じます。



収集日の確認はこちらのQRコードから!



各地域の収集予約先

■米原・近江地域
橋本クリーン産業(株)
☎ 62-4095

* 収集をご希望の際は、必ず5~10日前に電話予約をしてください。

■山東・伊吹地域
株ハウステクノ関ヶ原
☎ 58-8091

* 必ず事前に登録をお願いします

☎ 市 環境保全課(伊吹庁舎)
☎ 58-2230 ☎ 58-1630

募集

青年国際交流事業に 参加しませんか 3月23日(金)締切

将来を担う国際感覚豊かな青年を育成するため、様々な国際交流事業を実施しています。詳しくはウェブサイトをご覧ください。

http://www.cao.go.jp/koryu/

- ・国際青年育成交流(9月)
- ・日本・中国青年親善交流(9月)
- ・日本・韓国青年親善交流(9月)
- ・青年社会活動コアリーダー育成プログラム(10月) ほか

☎ 田・関 県 子ども・青少年局
☎ 077-528-3557

募集

近畿地区 国立大学法人等 技術職員募集

近畿地区の国立大学や高等専門学校で、あなたの技術力を活かしてみませんか。募集区分▶電気・機械・建築など。詳細はウェブサイトをご覧ください。

URL: http://www.kyoto-u.ac.jp/siken/
受験資格▶昭和57年4月2日以降に生まれた人
受付期間▶4月1日(日)~4月10日(火)
第一次試験日▶5月20日(日)

☎ 近畿地区 国立大学法人等
職員統一採用試験事務局
☎ 075-753-2227

=お詫びと訂正=

2月1日号12ページに掲載した「近江はにわ館企画展」の連絡先に誤りがありました。正しくは次のとおりです。

☎ 52-5246 ☎ 52-8177

毎月19日は「食育の日」

ほたるんの 食育通信

第16号



食育の基本は家庭にあります。家庭でおいしく楽しい食育に取り組みましょう。



食事への感謝のことば

「いただきます」という言葉には、「たくさんの自然の恵みや生き物の命をいただきありがとうございます」という意味がこめられています。「多くの生き物をいただき生きている」こと、偉大な自然への感謝の気持ちを表したものです。

また、「ごちそうさま」は「ご馳走さま」という漢字を書きます。昔は今のように入材が近くでそろそろような時代ではなく、お客様の食事を用意するために馬を走らせ、大変な思いをして入材を集めていました。その様子を「馳走」と言うことから「おもてなし」の意味が含まれるようになったと言われ、「ごちそうさま」は料理のみでなく、入材そのものをつくり食事を用意してくれた人たち全員への感謝の気持ちを表す言葉なのです。

食事のあいさつは、習慣づいている方も多いと思いますが、「命」への感謝、「人」への感謝をこめて「いただきます」「ごちそうさま」と言えるようになりたいですね。

☎ 市 健康づくり課(山東庁舎) ☎ 55-8105 ☎ 55-2406



「事故0」を
滋賀の道から
あなたから

米原市内の交通事故(平成24年1月31日現在) ※カッコ内は前年比

件数 12件(+2件)、死者 0人(±0人)、傷者 21人(+6人)

催し

東西文化の交差点
まいばら
-文化は米原を通った!-



米原を指す代名詞的な言葉である「交通の要衝」や「文化の結節点」を取り上げ、遺跡の調査結果などを検証しながら米原の独自性を明らかにしていきます。

シンポジウムへの参加は無料で、申込も不要です。ぜひご来場ください。
日時▶3月4日(日) 13時~17時
場所▶伊吹葉草の里文化センター

関連行事

- ①現地見学「遺跡から米原市を眺めよう!」
日時▶3月4日(日) 9時30分~12時
*定員50人(申込制)、参加費100円
磯山城遺跡から琵琶湖を眺め、定納古墳群から東山道を眺望します。
 - ②企画展「東西文化の交差点」
場所▶伊吹山文化資料館
期間▶3月4日(日)~4月22日(日)
- 市教委 歴史・文化財保護室
☎ 55-8020 FAX 55-4556
✉ manabi@city.maibara.lg.jp

催し

米村でんじろうの
おもしろサイエンス
ショー2012



テレビでおなじみの米村でんじろうさんが近江公民館へやってきます。ふしぎで楽しい科学の実験を、でんじろう先生と一緒に楽しんでみませんか。

入場にはチケットが必要です。お早めにお申し込みください。
日時▶4月21日(土) 2回公演
(開演時間13時~、15時30分~)
場所▶近江公民館ときめきホール
料金▶前売券 2,500円
当日券 3,000円
*全席指定 *3歳以上は有料
チケット販売開始日▼
2月25日(土) 10時~
*電話での販売は同日11時~
チケット販売先▶近江公民館
受付時間 8時30分~18時
*毎週月曜日、祝翌日は休館日
*FAXでの販売はできません。
近江公民館
☎ 52-3483 FAX 52-3895

催し

びわ湖の日30周年関連事業
早春の外来魚
駆除釣り大会



釣った外来魚を琵琶湖に戻さないという「琵琶湖ルール」を広めるための大会です。ご協力いただいた先着200の方に、びわ湖の日30周年記念グッズをプレゼントします。お誘い合わせのうえ、ぜひご参加ください。
日時▶3月10日(土) 10時~13時
荒天の場合は中止
会場▶彦根旧港湾 県立彦根総合運動場で受付
参加料▶えさ代として1人100円
釣り竿の無償貸出有り

琵琶湖政策課
☎ 077-528-3485

ご案内

引っ越しの季節に開設
ご利用ください
「休日窓口」

異動届の多い3月と4月に「休日窓口」を開設し、転入・転出手続きや印鑑登録の申請、各種証明書の発行、納税相談などに対応します。
日時と会場▼
3月18日(日)山東庁舎・米原庁舎
3月25日(日)伊吹庁舎・近江庁舎
4月 1日(日)米原庁舎のみ
時間はいずれも8時30分~12時
市民窓口課(米原庁舎)
☎ 52-6927 FAX 52-4539

今月の表紙

小学生たちが
タイムスリップ!



昔のくらしを学ぼうと、1月から2月にかけて、市内の小学生が伊吹山文化資料館を訪れました。

子どもたちは、資料館の「友の会」のみなさんから縄ないや石臼ひき、かきもち焼きなどを学び、慣れない手つきながらも楽しんで体験。友の会のみなさんは、その姿を温かく見守っていました。

エ コ スタ イ ル

一人が変われば、
世界も変わる!!

雪を楽しもう!

米原市は県内でも雪が多く降る地域です。今ではもう見ることはできませんが、昔は竹スキーや竹ぞりを作って、近くの斜面を滑るのが子どもたちの楽しい遊びでした。太い青竹を二つに割って、先を火であぶって曲げ、真ん中あたりに靴止めのひもをつければ竹スキーの完成です。自然のものを上手に使ったとてもエコな遊びだと思いませんか。

寒い冬も家族みんなで雪遊びをすれば心も体も元気に!おじちゃん、おばあちゃんにエコな遊びを覚えてもらうのももしろいかもしれませんね。



人口40,962人(±0) 男20,102人(+2) 女20,860人(-2) 世帯数13,736世帯(+12)
人のうごき 65歳以上の人口 10,162人 高齢化率 24.81% ※ () 内は前月との比較【平成24年2月1日現在】

困ったときは
米原市消費生活相談窓口へ
(米原庁舎1階)
相談専用 ☎52-8088
受付 平日 9時30分～16時

2012.2/15

編集
発行

米原市役所

広報秘書課

高齢者も被害!出会い系サイトの「お金をあげる」はウソ!?

事例1

パソコンの出会い系サイトで「7500万円の遺産を渡したい」と言ってきた相手信じ、高齢の父がメールをやり取りしているうちに、サイトの利用料金が50万円を超えた。相手と会う約束を10回以上しているが一度も会えず、やめるよう説得しても聞き入れない。人が変わってしまったようだ。
(当事者：70代男性)

事例2

パソコンに不審なメールが届いても全て無視していたが、ある時、「1200万円あげる」というメールが目にとまった。信じ込んでやり取りしているうちに、そのためのポイント代として200万円も支払ってしまった。詐欺ではないか。
(当事者：80代男性)

アドバイス

- *「お金をあげたい」などといったメールから有料の出会い系サイトなどに誘導され、相手の巧妙な言葉を信じてやり取りするうちに高額な利用料を支払ってしまったという相談が、高齢者からも寄せられています。
- *このようなサイトでは、通常のメールとは異なり、ポイントを購入し、そのポイントを使ってサイト内でメールを行う仕組みになっていることがほとんどです。相手は、お金を渡すためなど様々な口実でメールを続けるよう促すので、気づいたときには多額の費用をつぎ込んでしまいがちです。
- *メール相手が出会い系サイトの「サクラ」であることも考えられますが、証明するのは難しく、お金を取り戻すことは困難です。うまい話には注意し、ネット上の見知らぬ相手を簡単に信用しないことが大切です。

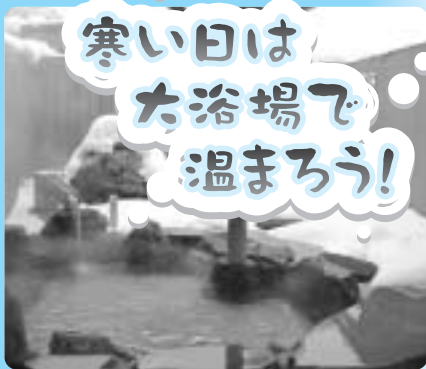


出会い系サイトについての相談は、全国で年間約3万件も寄せられています。心配なときは、相談窓口まで。

〒521-8501
滋賀県米原市下多良三丁目3番地
☎0749(52)6627
FAX 0749(52)5195



発行日 平成24年2月10日(木)
Eメール
発行サイト
http://www.city.maibara.lg.jp/
koho@city.maibara.lg.jp



グリーンパーク山東・鴨池荘の「美肌の湯」を平日半額券でお試ください。露天風呂やサウナも楽しめ、自宅のお風呂では味わえない温もりです。

・・・ グリーンパーク山東「美肌の湯」お試し企画 ・・・

市民優待 平日半額入浴券

- 営業時間 年中無休16時～22時(受付21時30分まで)
*土日祝日は利用できません。
*団体宿泊など貸切時間帯がある場合があります。
- 入浴料金 大人(中学生以上) 通常500円 → 250円 × 名
小人(2歳以上) 通常400円 → 200円 × 名

問 グリーンパーク山東(☎55-3751) 発行:奥伊吹観光株式会社

1枚で5名様まで入浴できます 有効期限 平成24年4月27日