

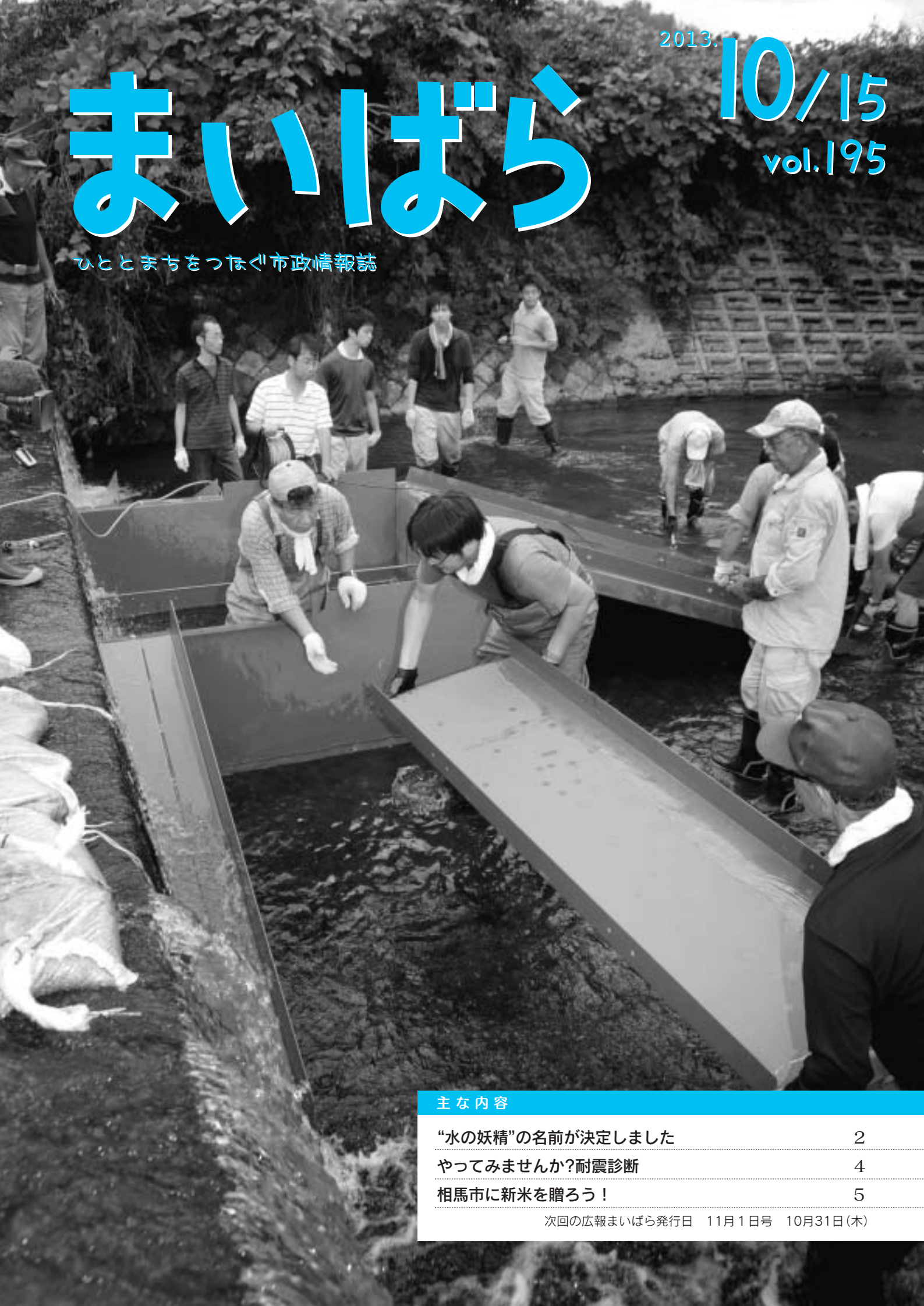
2013.

10/15

vol.195

まいばら

ひととまちをつなぐ市政情報誌



主な内容

“水の妖精”の名前が決定しました	2
やってみませんか?耐震診断	4
相馬市に新米を贈ろう!	5

次回の広報まいばら発行日 11月1日号 10月31日(木)

未来に伝えたい“まいばらの水”12選

vol. 5

深い山々が育んだ米原の美しい湧き水。

このコーナーでは、「未来に伝えたい”まいばらの水”」に選ばれた12か所をシリーズでお伝えしています。水道の蛇口をひねれば当たり前のように水が出てくる現代の暮らしの中で忘れられつつある水や水を育む森の大切さを改めて感じていただき、米原の美しい水環境を未来へ引き継いでいくきっかけとなることを願っています。



役の行者堂



湧れることなく湧き出る清水

行者の水(弥高)

弥高百坊跡から上平寺城跡に向かう道中の谷に、役の行者堂（弥高護国寺開基の祖といわれる役の行者が祀られている岩窟）があります。その横の岩盤の割れ目から清水が湧き出ています。かつては集落の水源であり、昔に比べ水量は減っています。が、湧れることはありません。

岩窟の右側には身を清めるための池があったと言われていますが、今は埋まってしまっています。かつて伊吹山四ヶ寺の中心的存在だったといわれる弥高寺があった場所で、60を超える坊跡が残っていますが、これらを支えた水と言われています。

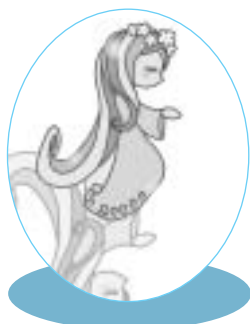
戦国時代には城郭的施設が付け加えられ、平成16年に「京極氏遺跡 弥高寺跡」として国の史跡に指定されています。

(硬度7・8mg/l 軟水)

“水の妖精”の名前を『スイナちゃん』に

決定しました!!

「髪飾りがかわいい!」と西村さんが考えられた「スイナちゃん」が水の妖精の名前に決まりました。応募いただいた17点の名前の中から、米原の水環境を考える市民会議「スローウォーターなまちづくり会議」で審査いただき、決定しました。市民委員のみなさんから、「子どもたちにも親しみを持ってもらえそう」、「妖精のイメージに合っている」、「小学生が考えてくれたのがうれしい」などといった点が評価されました。



水の妖精は、“まいばらの水”を守ってくれる妖精です。みんなで水を大切にしていけば、これから先もずっと“まいばらの水”を見守り続けてくれることでしょう。ご応募いただいたみなさま、ありがとうございました。

★名前を考えていただいた

西村 果純さん(春照小 2年) からひとこと



ホントに！うれし～い！／みんながスイナちゃんを好きになってくれると良いな。



お問い合わせ 経済環境部 環境保全課 (伊吹庁舎) ☎58-2230 FAX 58-1630

天野川に 簡易魚道が 完成しました!

8月31日(土)、天野川に5基目の簡易魚道が完成し、プロジェクトの目標地点である丹生川との合流点まで、ビワマスが遡上できる河川環境が整いました。

プロジェクトでは、琵琶湖固有種であるビワマス(ななつげ)を天野川に戻すため、遡上の妨げとなっている堰堤に、昨年からの魚道の設置を進めており、今年8月に新たに3基の簡易魚道が完成しました。これにより、今年の遡上時期(10月～11月頃)には、ビワマスが簡易魚道を元気にジャンプしている姿や、産卵している姿が見られることと期待しています。みなさんも、ぜひ天野川をのぞいてみてください!

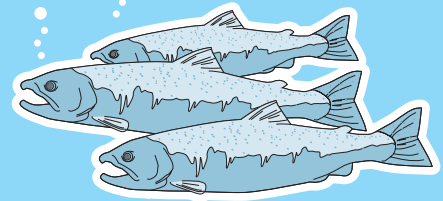
なお、ビワマスの産卵を保護する目的で、10月1日から11月30日までは、滋賀県漁業調整規則により捕獲禁止期間となっています。

また、箕浦橋から河口までの間は、9月1日から11月30日までの間、ビワマスをはじめ、全ての水産動物の捕獲が禁止されています。みなさまのご理解とご協力をよろしくお願いいたします。



▲ビワマス応援大使のファミリーレストランも設置作業に参加し、ビワマス倶楽部のメンバーとともに、汗を流されていました。

ビワマス 通信 vol.11



生物多様性の保全を進めるモデル事業

天野川に琵琶湖固有種のビワマスが遡上できる環境をつくってまちづくりを進めようと、市では県や関係機関とともに「天野川ビワマス遡上プロジェクト会議」を設置しています。

天野川ビワマス遡上プロジェクト会議事務局
経済環境部 環境保全課(伊吹庁舎)
☎58-2230 ☎58-1630



やってみませんか？耐震診断！！

市では、市民のみなさんの大切な生命や財産を守るため、耐震基準が強化される以前に建築された木造住宅について、耐震診断員の無料派遣事業や、一定の要件を満たす耐震改修工事に対し助成金交付事業を行っています。

この機会に、ご自宅の安全性を確認されてみてはいかがでしょうか。



1. 木造住宅耐震診断員派遣事業

滋賀県が実施する講習を修了した耐震診断員による簡易耐震診断（2～3時間）を、無料で受けることができます。

【対象となる要件(以下のすべての要件を満たす住宅)】

- 昭和56年5月31日以前に着工され、完成しているもの
 - 延べ床面積の半分以上の部分が住宅として使われているもの
 - 階数が2階以下かつ延べ床面積が300平方メートル以下のもの
 - 枠組壁工法、丸太組工法および大臣認定工法（プレハブ工法）ではないもの
- ※耐震診断の申込みは、11月29日（金）までをお願いします。

2. 木造住宅耐震・バリアフリー改修等事業

耐震診断による上部構造評点が0.7未満の木造住宅を耐震改修される場合、改修にかかる費用の一部を助成します。

3. 木造住宅の耐震シェルター等の普及事業

耐震診断による上部構造評点が0.7未満の木造住宅に耐震シェルターや防災ベッドを設置される場合、設置にかかる費用の一部を助成します。

◆詳しくは、下記担当課までお問い合わせください。

お問い合わせ 土木部 都市計画課（近江庁舎） ☎ 52-6929 FAX 52-8790



Myばらプロジェクトからのお知らせ

「Myばらシティー展」作品募集!

バラをモチーフにしたオリジナルの作品展を開催します。

「私のバラ」=「Myばら」をキーワードにした作品をお寄せください。

「バラ」にちなんだ作品なら何でもOKです。

会場をみなさんの「バラ」でいっぱいにしませんか?!

作品展

12月4日(水)から12月8日(日)
近江公民館ときめきホールで開催!
期間中は体験教室なども開催します。
お楽しみに!

応募締切: 11月20日(水)

【応募資格】

米原市在住、在勤、在学の方。
または市内の公民館講座の受講者。

【募集作品】

写真…単写真、組写真ともに台紙張りとし、特に規定を定めない。
絵画…台紙張り、パネル、額縁
手工芸…自由。展示上危険でないもの。そのまま展示できるもの。
フラワーアレンジ…バラを使用した生花、または造花。

【作品搬入】

11月28日(木)~12月3日(火)
9時~17時(12月3日のみ正午まで)

【搬入場所】

Myばらプロジェクト事務局(近江公民館内)

【作品搬出】

12月8日(日) 16時~18時

【応募方法】

締切までに応募作品の種類と住所、氏名、連絡先を下記まで

☒ Myばらプロジェクト事務局(近江公民館内)
米原市顔戸1513番地 ☎ 52-3483



相馬市に新米を贈ろう!

東日本大震災以降、市は「水源の里」の同志である福島県相馬市の復興を支援しています。

今年も米原から「実りの秋」を実感できる新米を届けます。

引き続きみなさんのご協力をお願いします。

【受付期間】 10月31日(木)まで

米の種類

- ・原則として、平成25年産の新米(玄米に限る)とします。
(平成24年産に限っては受け付けますが、できる限り新米をお願いします)
- ・30kg単位または10kg単位で受け付けます。
- ・袋または段ボール箱に密封した状態で、受付場所までお届けください。

受付場所と時間

米原市役所

各庁舎自治振興課
8時30分から17時15分まで
毎日受け付けます。(土曜日・日曜日・祝日を含む)

米原市社会福祉協議会

ゆめホール、愛らんど、やすらぎハウス、
ボランティアセンター三島荘
8時30分から17時30分まで日曜日以外、毎日受け付けます。

☒ 市 各市民自治センター

山東 ☎ 55-8101 伊吹 ☎ 58-2221
米原 ☎ 52-6623 近江 ☎ 52-6920



相馬市から救援物資としてペットボトル1,200本の飲料水の支援をいただきました!

9月15日から16日にかけての大雨により市内の一部地域(上丹生など)では、断水などの被害がありました。

今回支援いただいた飲料水は、米原市の状況を知った相馬市が支援を申し出られ、相馬市職員2人が直接届けてくださったもので、上丹生地域のみなさんの生活用水として活用させていただきました。

※米原市と相馬市は、災害時における相互応援協定を締結しています。



コウノトリ2羽 天野川で仲良くひと休み！！

国の特別天然記念物のコウノトリ2羽が、7月下旬ごろから米原市に飛来し、これまでも緑の田園を優雅に飛ぶ姿を見せています。



コウノトリは、日本では絶滅した野鳥で、その後ロシアから6羽の幼鳥が寄贈されました。兵庫県豊岡市の「コウノトリの郷公園」で飼育繁殖をされ、最近では160羽を超えるまでとなり、放鳥されるようになりました。

山や水、魚など豊かな自然環境が残る米原市は、コウノトリにとってもすばらしい環境なのではないでしょうか。

このコウノトリ2羽が、米原市に長くすみ続けてくれるよう、みなさんも優しく見守ってください。

米原交通安全市民大会

日時：10月27日(日)9時30分～12時

場所：近江公民館

交通事故のない安心・安全なまちを目指して開催します。子どもから大人まで一緒に参加できる交通安全体験コーナーもあります。



主な内容

表彰&発表（ホール）

- ・交通安全の栄誉をたたえる表彰
- ・児童の交通安全作文の発表
- ・小中学生による和太鼓の発表
- ・保育園・幼稚園児の歌発表

体験コーナー（ロビー）

- ・自転車シミュレーター、酒酔い体験
- ・クイックアーム（俊敏性の測定）など

問 市民部 防災危機管理課（近江庁舎）

☎ 52-6630 FAX 52-6930

【米原警察署情報】

問 米原警察署 ☎ 52-0110

■全国地域安全運動を実施中！【10月20日(日)まで】

現在、犯罪抑止を目標とした「地域安全運動」を全国で実施しています。

さらに市民のみなさんに防犯意識を高めていただくため、10月12日(土)、米原署管内で初の試みとして「なくそう犯罪米原市民の集い」を近江公民館で開催します。集いでは、管内での犯罪増加についての現状をお話します。

米原警察署管内では…

さい銭盗と車上狙いの発生が依然として続いています。さい銭箱のさい銭は早めに回収しましょう。また、車には必ず鍵をかけ、明るい場所などに駐車し被害を防止しましょう。
※深夜帯に神社の周辺で不審な人物を見かけたときは、すぐに110番通報か米原警察署に通報してください。

■自転車盗被害防止対策『ロックでガード大作戦』を実施！（12月末まで）

県内での犯罪件数は、本年8月末で10,492件・増加率6.2%となっており、全国でワースト1位を記録した前年をさらに大きく上回る勢いです。

また、市内では302件の犯罪が発生し、増加率61.5%と県下でもワースト1位となっています。

増加の大きな要因は、鍵のかかっていない自転車が盗まれる被害です。自転車盗難被害の数は、その地域の住民の防犯意

識・規範意識のバロメーターとも言われ、自転車盗難は重大な犯罪にもつながります。

そこで、県警では12月末まで「ロック（鍵かけ）でガード（守ろう）大作戦」と銘打ち、自転車を盗難被害から守る抑止活動にさらに強固に取り組みます。

自転車を駐輪するときは、必ず鍵をかけましょう。

■飲酒運転は絶対やめましょう！

県内では8月末までに飲酒運転による人身事故が、すでに34件（昨年は年間約30件）も発生しており、憂慮すべき事態となっています。

これから年末に向けて飲酒の機会も増えることから、警察では、飲酒運転の根絶を最重点として、今後も「飲酒運転取締り強化期間」を実施します。

根絶すべき飲酒運転は、運転者だけでなく、酒類の提供者や同乗者も罰せられます。飲酒運転周辺三罪は、飲酒運転者と同様に厳しい処罰があります。

— 飲酒運転周辺三罪 —

- 飲酒した人が運転することを知らずに車を貸すこと（車両提供の禁止）
- 運転する人にお酒を提供すること（酒類提供の禁止）
- 飲酒運転している人の車に乗ること（同乗の禁止）

悲惨な事故につながる飲酒運転を許さない社会環境を目指しましょう。



さい銭盗が多発して
います。さい銭箱の
こまめな点検・回収
をお願いします。

* 米原市内の犯罪発生状況（平成25年9月30日現在） ※カッコ内は前年比

総数 344件（+126件）、侵入盗罪 32件（+13件）、乗物盗 50件（+2件）
非侵入盗罪 178件（+78件）、その他の刑法犯 84件（+33件）

* 米原市内の交通事故

件数 122件（+12件）、死者 2人（±0人）、傷者163人（+10人）

米原歴史文化街道

米原市の歴史・文化財を歩く 103

石造物の宝庫・吉槻

東草野の文化的景観③

山間交通の要衝・吉槻

東草野は東西南北を結ぶ峠道が錯綜する交通の要衝です。なかでも七曲峠は最も重要な道で、麓の吉槻は交通の結節点としての役割を果たしてきました。吉槻の歴史景観を特徴付けるものとして石造物の多さがあります。交通との関わりでは、七曲峠の「峠の地藏」、南の上板並集落から吉槻へ抜

ける小さな峠道の石仏①も峠の地藏として、かつて吉槻の学校へ通った子どもたちから親しまれていました。交通の要所に安全祈願のために置かれたものです。吉槻の石造物は、単独のものや、集められたものが各所にあり、立地からは屋敷内で祀られているものと、道沿いに置かれたものに分けられます。後者は集積された事例も多く、砂防工事、道路工事などでの出土例が多く伝えられていて、もともと地中にあつたものが多かったと推測されます。中世の塚を思わせる高まりを中心に石仏、一石五輪



塔などが置かれていて、もともとの墓地の状況をとどめていると考えられるものもあります②。五輪塔や一石五輪塔はもとより、小型の石仏は本来、墓標として作られたと考えられ、その像容も持物から地藏とわかる例はなく、ほとんどが墓標に共通する阿弥仏とみられます。集落縁辺部の墓地で用いられていたものが、時間の経過とともに移動され、次第に集落全体に拡散したと判断されます。吉槻の石造物は、これらを墓標としていた人の多さを物語り、中世末から近世にかけて、この地域が交通の結節点として大いに賑わっていたことの表れです。

姉川の矢穴石

吉槻の石造物の素材は、花崗岩と砂岩、凝灰岩に大別することができます。製品との関係では、一石五輪塔や五輪塔を刻む墓石は砂岩、凝灰岩製のものが圧倒的に多く、これらは、中世からおこなわれ近世の比較的早い段階に消滅するので、吉槻の石造物の古い様相を示しています。したがって、こ



吉槻の石仏

の地域の石造物は砂岩、凝灰岩製のものから花崗岩製へと変化したと推測でき、曲谷石など姉川の花崗岩の利用が近世になって活性化している状況が裏付けています。

吉槻集落下流の姉川橋の河原には石を割った痕跡の矢穴跡がある巨岩が点在しています。また県道沿いの斜面でも一点確認されました。吉野神社（吉槻）の参道石垣は、吉槻石と呼ばれる硬質の花崗岩で、すべて一つの岩から切り出したものだと伝えられています。石臼に適さない硬さの吉槻石は建材として利用されたことを示す資料です。吉槻の卓越した石仏の分布とあわせて、東草野地域全体で石材加工の伝統があったことをうかがわせます。

（歴史文化財保護課）

健康きらり

自分のできる食減・運動でスリムに
 ↓米原市在住
 西村 参和さん (60歳代男性) ↓

健康づくりに積極的に取り組んでいる人を紹介します。

平成24年6月の健診結果

体重	67.4 kg
BMI	26.0
腹囲	88.5cm
HbA1c	6.4%

↓ 1年後は・・・

平成25年6月の健診結果

体重	62.4kg (-5.0kg)
BMI	24.3
腹囲	83.5cm (-5.0cm)
HbA1c	6.0% (-0.4%)

<担当保健師よりひとこと>
 みごとメタボリックシンドローム脱出!! 本当によく続けられましたね。お見事です。
 体重が減り、内臓脂肪が減ったことで血糖値も下がってきたのだと思います。今後も無理のないように続けてくださいね。

昨年、市の定期健康診断を受診し、健診結果から「保健指導をしましょう」と言われびっくり！自分では少し肥満になってきたなと思っていましたが、健診結果を見ると、肥満気味で、血糖値などが許容範囲を少し超えた数値となっていました。そこで、市の栄養指導と保健指導を受けることにしました。

まずは食事で野菜を先に2口食べ、ご飯、おかずの順に食べる習慣づけと、ご飯を1日3合から2合に減らし、空腹分は野菜サラダで補給しました。

また、間食時(普段はあまり食べませんが)、パイナップルの缶詰が大好きなので、すべて汁まで飲んでいたので、1回に輪切り3枚までと汁を飲まないことなどを実践しました。


普段から動くことは好きでしたので、趣味のゴルフ、家庭菜園、山菜取り等で適度に運動し、歩くときはできるだけ早く歩く、着替えのときは、靴下・ズボンは立ってほくこと、布団の中で30秒間両足を30度あげる運動を毎日3回実施しました。その他できるだけ野菜を食べる。これくらいしかできませんでしたが、2か月ごとの家庭訪問指導で数値が改善されていくのもわかり、実践を継続できたことが、今年の健康診断結果につながったのだと思います。

今時、健康食品ブームですが、私には無縁です。自分なりの無理をしないで長続きできる食事法と運動をすることが大切だと実感しました。

お問い合わせ 健康福祉部 健康づくり課 (山東庁舎) ☎55-8105 ㊟55-2406

地域包括支援センターだより

脳の障がいを受けた場所と認知症状との関係



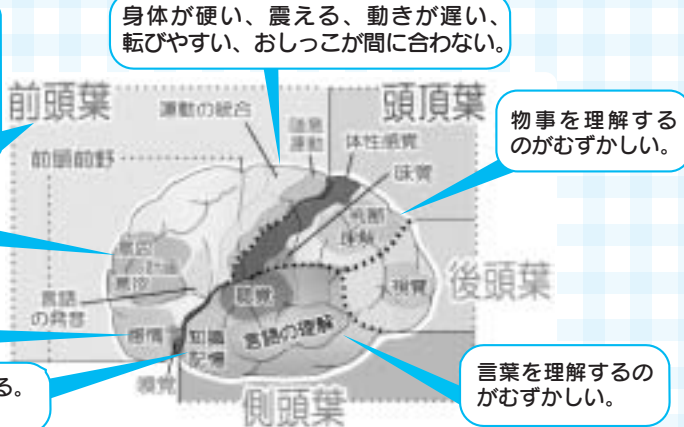
今回は、血管性認知症のお話です。血管性認知症には、主に2つの種類があります。

- ① 小血管性認知症 (血管性認知症の50%)
 - ・ 高血圧が原因で大脳皮質下(脳の中心付近)の細い血管が詰まります。
 - ・ 大脳皮質(脳の外側)の小さな血管に分解しきれなかった異常たんぱく質がくっついて血管をもちくします。
- ② 多発梗塞性認知症 (血管性認知症の30%)
 - ・ 大脳皮質の血管がたくさん詰まることで起ります。
 - ・ 脳卒中の発作のたびに大きく進行していきます。脳のどの部分の血管が詰まったかによって、症状が違います。

どんな症状が出るの?

多くは、脳卒中のはっきりした症状がなく静かに進行します。記憶障害は目立たず、症状が悪くなったり、良くなったりします。また、日常のことに興味をなくし、物事に対する意欲が衰えていきます。

下の図は、脳のはたらきと影響を表しています。



- 前頭葉のダメージ**
 怒りっぽくなる、暴言、暴力、攻撃、性的、自分を傷つける、など抑制がきかない。
- 身体が硬い、震える、動きが遅い、転びやすい、おしっこが間に合わない。
- 物事を理解するのがむずかしい。
- 言葉を理解するのがむずかしい。
- 物や人がわからなくなる。道順がわからない。
- うつ気分、突然泣く、など感情が不安定。
- 最後までやりとげることができない。

・ **いつもと違うな、と気づいたら** 早めに医療機関を受診しましょう。

お問い合わせ 健康福祉部 福祉支援局 (山東庁舎) ☎55-8110 ㊟55-8130

まいばらんず 給食レシピ



バランスのとれた食生活を送れていますか？給食の献立を参考に、ご家庭での食事を見直してみてください。

9月4日(水)の給食



給食では、米原産の黒豆を使っています。黒豆には、老化を防ぐ成分も含まれ健康に良いと最近注目されています。

さつまいもは、これからが旬の食べものなので、ご家庭でもぜひ、お試しください。



お試しメニュー



さつまいもと黒豆のフライピンズ

材料 (4人分)

黒豆(乾燥)	25g	〈たれ〉	
小麦粉	5g	砂糖	大さじ1と1/2弱
さつまいも	90g	塩	少々
揚げ油	適量	みりん	小さじ1
		水	少々

作り方

- ① 黒豆は軽く洗って水に一晩つけてもどし、ザルで水を切り、小麦粉をさっとまぶしておく。
- ② さつまいもは、洗って皮つきのまま、1.5cm角のサイコロ状に切っておく。
- ③ 油を170℃に熱して、黒豆、さつまいもを揚げる。
- ④ 小鍋にAの調味料を合わせ、焦がさないように弱火でゆっくり煮溶かす。
- ⑤ たれが熱いうちに、③を入れ白くなるまでかき混ぜてできあがり！



シリーズ

多文化共生

お互いに認め合いながら
暮らせる地域づくり

「多文化共生事業で英語落語」

～第2回きらめき人権講座と共催～

「第2回きらめき人権講座」が8月31日(土)に人権総合センターで行われました。きらめき人権講座は、人権教育推進協議会の主催で年4回のシリーズで開催されています。

今回は、多文化共生協会の事業PRもかねて、二胡の演奏会と英語落語を同時開催しました。

二胡は、人間の声に最も近いと言われている中国の伝統的な楽器。オープニングの演奏では賈冰(ジャービン)さんが「北国の春」をはじめ、「琵琶湖就航の歌」など8曲を披露されました。「二胡は二本弦で、弦の振動が駒を通過して皮に伝わります。材料はニシキヘビで、二胡にとって最も大切な部分です」と、二胡の紹介も交えながら演奏いただき、参加者のみなさんは二胡の美しい音色に聴き入っておられました。

また、きらめき人権講座で、おうみ犯罪被害者支援センターの松村裕美さんの講演などをはさんで、平田一男さんが日本語を交えながら、ユニークな英語落語を披露。「笑いどころがわからなければ、周りのみなさんが笑っておられるときが笑い時」と平田さん。落語のほかにも、茶道と「わび」「さび」の文化などに触れられ、お茶の話がされたり、多文化共生の視点からアメリカと日本の卒業式の違いなどを例に日米の文化の違いをお話しいただいたり、会場のみなさんの興味をひきながら、笑いを誘っておられました。



▲好評だった二胡演奏のジャービンさん(上)と英語落語の平田さん(左)

お問い合わせ

米原市多文化共生協会事務局
(米原庁舎 人権政策課内)

☎52-6629 ☎52-4539

お知らせ 広告主募集 ＝市共通封筒＝

市では、財源確保と印刷物等の有効活用を図るため、共通封筒に広告を掲載していただける事業者を募集します。

封筒の種類▶長形3号

印刷枚数▶80,000枚

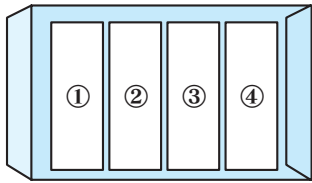
掲載位置等▶裏面4枠 単色

(1枠：縦35mm×横90mm)

掲載料▶35,000円/1枠

申込期間▶10月15日(火)～29日(火)

※郵送の場合は、締切日必着



(封筒裏面)

申・問 市 山東市民自治センター
自治振興課(山東庁舎)
☎ 55-8101 FAX 55-2406

お知らせ パスポートセンター 「米原出張窓口」休業

11月5日(火)は、県立文化産業会館が休館日のため、「米原出張窓口」は休業です。申請には、平日の火・水・木曜日にお越しください。なお、大津の窓口(ピアザ淡海)は、土曜日・日曜日・祝日・年末年始(12月29日～1月3日)を除き、申請受付業務を行っています。

問 滋賀県パスポートセンター
☎ 077-527-3323
FAX 077-527-3329

小学生3年生～高校生のための冬休み海外派遣 参加者募集一

体験を通して、お互いの理解や交流を深め、国際性を養うことを目的としています。

●内 容：生活文化体験(ホームステイ、地域行事体験など)
自然体験(野外活動など)

●派遣先：オーストラリア、サイパン、フィジー

●日 程：12月26日(木)～1月3日(金)の内7～9日間

※事業により異なります。

●定 員：各グループ20人

●参加費：24.8万円～37.8万円予定

●締 切：11月5日(火) ※申し込み先着順

申・問 公益財団法人 国際青少年研修協会

☎ 03-6459-4661 FAX 03-6459-4633

URL <http://www.kskk.or.jp>

引率リーダーが同行し、24時間お子さんをサポートします。

燃料容器(缶)の取扱いについて

車両火災の原因となる混合油・ガソリン・エンジンオイル等が入った容器(缶)は不燃ごみ収集はできません。

販売店の引き取り、金属(空き缶)リサイクル業者やクリーンプラントへの直接持込みで処理をお願いします。

【不燃ごみとして収集できない燃料容器(缶)】

- 混合油の缶
- ガソリン携行缶
- エンジンオイルの缶
- シンナーの缶

【処理方法】

- 販売店の引き取り
- 金属(空き缶)リサイクル業者への直接持込み
・なんでも屋：米原市井之口156-22
・山口屋：長浜市堀部町569
- クリーンプラントへの直接持込み

問 湖北広域行政事務センター 業務課

☎ 62-7143 FAX 65-0245

市 環境保全課(伊吹庁舎)

☎ 58-2230 FAX 58-1630



“映画「39盗盗団」上映会と

講演会「サポートブックの理解と実践～暮らしを拓げる情報共有アイテム」を開催します。

【日時】

10月27日(日) 10時～ 映画「39盗盗団」上映会

13時～ 講演会「サポートブックの理解と実践～暮らしを拓げる情報共有アイテム」

講師：NPO法人ふぁみりいNOTE 理事長 丸岡 玲子 氏

※講演会には手話通訳、要約筆記があります。

【場所】

米原公民館大ホール

【参加費】

一般 1,000円、幼小中高生 500円、障害者手帳をお持ちの方 500円(全て当日券のみ扱い)

託児(要申込)もあります。
1日1,000円、
半日500円

映画も講演会も、障がいのある兄弟や子どもと暮らす家族として、障がい者を取り巻く現実を見つめながら、少しでも障がい者にとって暮らしやすい社会となることを願う思いがこもった内容です。ぜひご来場ください。

申・問 NPO法人発達障がいサポートネットてこぼこフレンズ
または、市 福祉支援局(山東庁舎)

☎ 080-6132-8439

✉ dekobokofriends2006npo@yahoo.co.jp

☎ 55-8110 FAX 55-8130

お知らせ 住宅リフォーム 促進補助金について

地域経済の活性化および雇用促進を図るとともに、市民のみなさんの住環境向上のため、市内の施行業者を利用して住宅リフォームを行う場合、その一部を予算の範囲内で補助します。

事前申込締切▶11月15日(金)

※平成26年3月末までに完成できる工事が対象となります。

詳しくは、市公式ウェブサイトまたは広報まいばら8月1日号をご覧ください。

☎ 58-2227 FAX 58-1197

お知らせ 甲種防火管理 (新規)講習会

日時▶11月25日(月)・26日(火)の2日間
会場▶長浜市交流センター

(長浜市地福寺町4-36)

定員▶100人*先着順

受付▶11月1日(金)~*土日除く

申込▶本人または代理人が、受講料5,000円を添えて、最寄りの消防署または分署へ直接申込み

☎ 62-5194

催し 県がん対策推進イベント ~広げよう! がんの知識とささえ愛~

アグネス・チャンさんの講演やトークショーなどを開催します。

日時▶10月27日(日)

会場▶(米原)県立文化産業交流会館
12時30分~16時30分
(長浜)長浜城17時~21時

☎ 077-525-2733

募集 滋賀大学特別支援 教育専攻科学生募集

特別支援教室(障害児教育)に携わる教育者の資質向上を図るため、特別支援教育に関する高度の専門事項を教授し、優れた教育者を養成することを目的としています。

※教員免許をお持ちの方ならどなたでも出願いただけます。

募集人員▶障害児教育専攻 30人
出願期間▶11月1日(金)~7日(木)
17時まで(必着)

試験日程および学力試験科目▼

11月24日(日) 小論文、口頭試問

※出願資格等詳しくは下記まで。
☎ 077-537-7711

お知らせ 献血にご協力ください -今すぐできる助け合い-

血液を必要とする患者さんに安定して血液をお届けするために、みなさんのご協力が必要です。



持ち物▶運転免許証または健康保険証、お持ちの方は献血カード(献血手帳)
開催日▼

●11月13日(水)10時~12時

米原げんきステーション
(市役所米原庁舎 南隣)

●11月13日(水)14時~15時30分

市役所近江庁舎

●11月15日(金)10時~12時

市役所山東庁舎

☎ 55-8105 FAX 55-2406

催し 子どもたちにぜひ見せたい 優秀映画 平成25年度優秀映画鑑賞推進事業

日時▶11月4日(月・祝)

9時~16時30分

会場▶薬草の里文化センター
(ジョイホール)

上映作品▼

●9時~10時20分

長靴をはいた猫

●10時40分~12時00分

太陽の王子 ホルスの大冒険

●13時~14時30分

西遊記

●15時~16時30分

火垂るの墓

料金▼1作品

小学生以下 100円

中学生以上 300円

※2作品目以降

小学生以下 1作品につき100円増

中学生以上 1作品につき200円増

☎ 58-0105 FAX 58-0296



お知らせ アクティブシニア交流会 ~男の料理教室~

お講^じ汁^じと遺^い徳^{とく}煮^になどの郷土料理を作ります。

どなたでもご参加いただけます。一緒にチャレンジしてみませんか。



日時▶11月16日(土)13時~16時
場所▶ジョイいびき 1階 調理室

定員▶先着20人

参加費▶1,000円

持ち物▶エプロン、三角巾、タオル、筆記用具

受付締切▶11月12日(火)

☎ 56-2255(直井)

お知らせ 長浜赤十字病院 本館増築棟完成および 駐車場運用開始

鉄筋造2階建ての本館増築棟が完成し、様々な医療機器の増設等により今まで以上に迅速な対応が可能となります。また、駐車場の運用開始は10月21日(月)からで、収容台数は工事前から約1.5倍拡大し446台となります。

なお、駐車場は有料となります。全工事完了は12月下旬となり、みなさまにはご不便をおかけしますがご理解とご協力をお願いします。

☎ 63-2111 FAX 63-2119

今月の表紙

カムバック・ピワサーモン! 天野川に簡易魚道完成!

8月31日(土)うだるような暑さの下、天野川に簡易魚道が設置されました。この日は、ピワマス応援大使のファミリーレストランのお二人も参加され、倶楽部のみなさんと一緒に汗を流されました。

3年から5年後の秋、元気に成長したピワマスが戻ってきてくれることを楽しみに待ちたいと思います。

振る舞われたピワマスバーガーは、「とっても美味しい!」と大好評でした。



困ったときは
米原市消費生活相談窓口へ
(米原庁舎1階)
相談専用 ☎52-8088
受付 平日 9時30分～16時

2013.10/15

編集
発行

米原市役所

広報秘書課

〒521-8501
滋賀県米原市下多良三丁目3番地
☎0749(5)2667
☎0749(5)5195



発行日
Eメール
公式サイト

http://www.city.maibara.lg.jp/
koho@city.maibara.lg.jp
平成25年10月10日(木)

げんや 原野商法の二次被害に気をつけて!

原野商法とは・・・

今から30～40年前に「将来値上がりする」「駅などができて便利になる」などと言ってほとんど価値のない土地や山林などの原野を売りつける商法で、過去にこの商法が横行して大きな社会問題となりました。

事例1

土地活用関連の不動産会社から「昔買われた別荘を売りますか?」と電話がかかってきた。もてあましていたので依頼したところ除草や管理費等の契約をさせられた。

事例2

30年ほど前に買った土地を「インターネットに載せれば半年以内に必ず売れる」と自宅にやってきた不動産業者に言われ、広告掲載料の支払い契約をしてしまった。

■過去に原野商法で土地や山林を購入してしまった人に対して、“インターネットなどに広告を出したら、すぐにでも売却できる”かのように言って契約させ、土地の測量費、建物や土地の管理費、広告代などの名目で高額な費用を請求してきます。

“ネットに広告を出せば簡単に売れる!”ということは考えられません。業者の話を鵜呑みにしないで、自分の所有している土地がどういう状況なのか、地元の不動産業者や土地の所在地の市役所などに問い合わせたり、現地に出向いて確認するなどしましょう。

また、訪問販売による土地の測量費などの契約をしてしまった場合、クーリングオフが可能になる場合もあります。契約内容をよく読まずに、あわてて契約をしないよう冷静に行動しましょう。

二次被害とは・・・

過去に被害に遭った人に対して「未払いになっている!」と電話をかけてきて新たな契約をさせたり、「被害金を取り返してあげる!」などと言って被害回復のために高額な手数料を請求されます。

過去の個人情報悪用し、何の根拠もない話で不安に陥れて、過去に被害に遭った人がさらに被害に遭うという悪質なものです。

「消費者庁」や「消費者安全調査委員会」を名乗り、 投資の勧誘等を行う電話にご注意ください!



連絡先としてフリーダイヤルの番号を伝えているようですが、消費者庁も消費者安全調査委員会もフリーダイヤルは使っていません。また、公的機関が投資の勧誘を行うことはありません。くれぐれもご注意ください。



人口40,558人(-28) 男19,853人(-12) 女20,705人(-16) 世帯数13,876世帯(-7)

人のうごき

65歳以上の人口 10,560人 高齢化率 26.04% ※カッコ内は前月との比較【平成25年10月1日現在】