

2013.

6/15  
vol.187

# まいばら

ひととまちをつなぐ市政情報誌



## 主な内容

未来に伝えたい「まいばらの水」	2
福祉医療(乳幼児以外)の更新について	4
無料クーポン券を利用して健康管理	10

次回の広報まいばら発行日 7月1日号 6月27日(木)

# 未来に伝えたい“まいばらの水”12選

vol.1

深い山々に囲まれた米原市には、たくさんの美しい湧き水が存在しています。しかし、水道の蛇口をひねれば当たり前のように水が出てくる現代の暮らしの中では、水の大切さや水を育む森を守る意識は薄れつつあります。そこで、地域の水と私たちの暮らしを再び結びつけ、米原の美しい水環境を未来へ引き継いでいくきっかけづくりとして、平成24年9月に「未来に伝えたい、まいばらの水」12か所を選定しました。このコーナーでは、まいばらの水に選ばれた12か所をシリーズでお伝えしていきます。

## ① 白山神社湧水(曲谷)

姉川の源流域、溪谷部に位置する曲谷の白山神社一带は湧水地帯です。神社の御手洗の水も湧水で、近くの家では湧水池を作り生活用水として利用されてきました。一年を通して水温はほぼ一定であり、積雪量もこの一帯だけは集落の半分ぐらいだと言われています。この辺りの地質は粘板岩で、湧き出る水は軟水です。夏には冷蔵庫代わりに、冬には雪かきをする時にかじかんだ手を温めるのに使われるなど、地域の人々に重宝されてきた水です。



▲ 白山神社の御手洗



▲ 個人宅の湧水池



## 未来に伝えたい “まいばらの水” 写真展開催!

「選ばれたまいばらの水」12か所をはじめ、市内の湧水や滝の写真を展示しています。ぜひご来場ください。



- 日 時 6月30日(日)まで 期間中無休(9:30~17:00)
- 場 所 道の駅・伊吹の里 「旬彩の森」

まいばらの水の中に住む妖精です。まだ名前がついていないので、みなさんで名前をつけてくださいね☆

かわいい名前を待ってま〜す!



☆水の妖精の名前を募集中!!

【応募締切】7月3日(水)

【応募方法】妖精の名前と、住所・氏名・連絡先を記入しメール、またはフアックス、郵便で環境保全課までご応募ください。

お問い合わせ

経済環境部 環境保全課 (伊吹庁舎) ☎58-2230 ☎58-1630  
〒521-0392 米原市春照490番地1 ✉kankyohozen@city.maibara.lg.jp

### 平成24年度末 **財政事情** をお知らせします

市では、市の財政状況を年2回（6月、12月）公表しています。

今回は、平成24年度予算における、当年度末現在の財政状況をお知らせします。

なお、予算額と収入額・支出額に大きな差があるものがありますが、これは平成25年4月1日から平成25年5月31日までの2か月間(出納整理期間)で、平成24年度末(平成25年3月31日)までに確定した収入額や支出額の未収・未払い金を整理するためです。

### 予算の執行状況

区 分	予算額	収入額(収入率)	支出額(執行率)
一般会計	216億8,894万円	187億7,503万円(86.6%)	155億3,747万円(71.6%)
特別会計	136億8,691万円	103億5,814万円(75.7%)	122億5,764万円(89.6%)
合計	353億7,585万円	291億3,317万円(82.4%)	277億9,511万円(78.6%)

区 分	予算額	収入額・支出額	収入率・執行率	
企業会計	水道事業会計（収益的収入）	6億8,379万円	6億6,089万円	96.7%
	〃（収益的支出）	6億1,702万円	5億2,220万円	84.6%
	水道事業会計（資本的収入）	2億3,771万円	8,409万円	35.4%
	〃（資本的支出）	6億4,725万円	4億2,202万円	65.2%

一般会計は、市が行う行政運営の基本的な経費を計上しています。市税や国から交付される地方交付税を主な財源とする市の会計の中心となるものです。一般会計の収入額は187億7,503万円で、そのうち市民のみなさんや会社などから納めていただいた税金（市税）は、57億9,870万円で、市の財源（収入源）の大きな割合を占めている貴重なお金のひとつです。

特別会計は、特定の収入（保険料や下水道使用料など）により特定の事業を行うため、一般会計と区別して経理を行っている会計です。

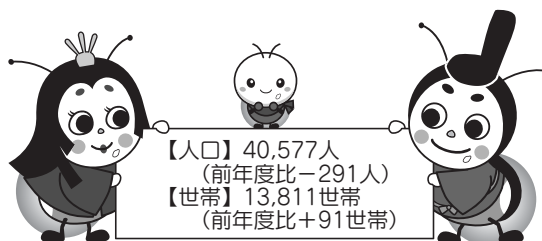
企業会計は、独立採算により事業の収入で支出をまかなう会計です。米原市には水道事業会計があります。

### 市債(借金)と基金(貯金)の状況

市債（借金）は、将来の利子負担を軽減するために、期限を前倒しして返済する繰上返済を実施したことなどにより、前年度と比べて減少しています。

基金（貯金）は、平成23年度に節約したお金を市債の返済に備える市債管理基金に積み立てたことにより、前年度と比べて増加しています。

市 債 (借 金)	基 金 (貯 金)
1人当たり <b>120万2,118円</b> (前年度比 -8万8,416円)	1人当たり <b>31万7,817円</b> (前年度比 +4万3,019円)
1世帯当たり <b>353万1,849円</b> (前年度比 -31万2,287円)	1世帯当たり <b>93万3,752円</b> (前年度比 +11万5,206円)
市債(借金)残高 487億7,836万円 (前年度比 -39億6,319円)	基金(貯金)残高 128億9,605万円 (前年度比 +16億6,560円)



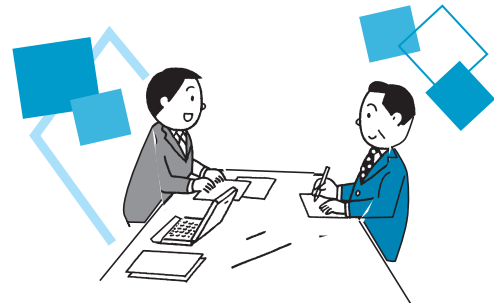
【人口】40,577人  
(前年度比-291人)  
【世帯】13,811世帯  
(前年度比+91世帯)

平成25年3月31日現在

お問い合わせ 総務部 財政課（米原庁舎） ☎52-1553 📠52-4447

### 更新の手続きが必要です!!

# 福祉医療(乳幼児以外)の更新申請



現在お持ちの福祉医療費受給券（乳幼児以外）等は、8月1日から新しい受給券になります。8月1日以降も引き続き医療費助成を受けるためには、更新の手続きが必要です。

- 更新手続きに必要な書類は、6月下旬に郵送します。申請いただいた後に所得審査等を行い、7月下旬に受給券を郵送します。
- 更新申請書の提出がない場合、新しい受給券を受け取ることができませんので、ご注意ください。
- 市の医療費助成制度については、次のとおりです。

#### 1 更新申請が必要な制度

項目	対象となる方	
重度心身障がい者（児）	<ul style="list-style-type: none"> <li>・身体障害者手帳1・2級の方</li> <li>・知的障がいが重度の方</li> <li>・身体障害者手帳3級の方で知的障がいが中度の方</li> <li>・特別児童扶養手当対象児童で障がいの程度が1級の方</li> </ul>	
低所得老人	市民税非課税世帯に属する65～69歳の方	
母子家庭	配偶者のない女子が、18歳未満の児童を現に扶養しているときの母と児童	
父子家庭	配偶者のない男子が、18歳未満の児童を現に扶養しているときの父と児童	
ひとり暮らし寡婦	配偶者のない女子であって、かつて母子家庭の母で、一人暮らしの状態が1年以上継続し、今後もその状態が継続する65歳未満の方	
ひとり暮らし高齢寡婦	65～69歳の方であって、ひとり暮らし寡婦に該当する方	
重度精神障がい者（児）	精神障害者保健福祉手帳1・2級で、自立支援医療(精神通院医療)の受給者の方	
重度心身障がい老人	後期高齢者医療保険加入者であって、重度心身障がい者に該当する方	
重度精神障がい老人	後期高齢者医療保険加入者であって、重度精神障がい者に該当する方	
心身障がい者医療費助成	米原市に居住してから1年を経過している方	身体障害者手帳3級、または知的障がい中度・軽度の70歳未満の方(後期高齢者医療保険加入者を除く)
精神障がい者入院医療費助成		精神障害者保健福祉手帳1、2級に該当の方で精神科に入院加療中の方

- ※ 助成対象者本人、配偶者および扶養義務者に所得制限があります。
- ※ 米原市で所得が把握できない場合は、前住所地などでの所得・課税証明書が必要です。

#### 2 更新申請が必要ない制度

項目	対象となる方
乳幼児	0歳から小学校入学前までの方
小中学生入院医療費助成	市内に住所を有する小中学生の方（受給券の交付はしていません）

# 来ていますか？耐震診断！！

市では、市民のみなさんの大切な生命や財産を守るため、耐震基準が強化される以前に建築された木造住宅について、耐震診断員の無料派遣事業や一定の要件を満たす耐震改修工事に対し、助成金交付事業を行っています。この機会に、まずはご自宅の安全性を確認されてみてはいかがでしょうか。

## 1. 木造住宅耐震診断員派遣事業

滋賀県が実施する講習を修了した耐震診断員による簡易耐震診断（2～3時間）を、無料で受けることができます。

【対象となる要件(以下のすべての要件を満たす住宅)】

- 昭和56年5月31日以前に着工され、完成しているもの
- 延べ床面積の半分以上の部分が住宅として使われているもの
- 階数が2階以下かつ延べ床面積が300平方メートル以下のもの
- 枠組壁工法、丸太組工法および大臣認定工法（プレハブ工法）ではないもの

※耐震診断の申込みは、11月29日（金）までをお願いします。

## 2. 木造住宅耐震・バリアフリー改修等事業

耐震診断による上部構造評点が0.7未満の木造住宅を耐震改修される場合、改修にかかる費用の一部を助成します。

## 3. 木造住宅の耐震シェルター等の普及事業

耐震診断による上部構造評点が0.7未満の木造住宅に耐震シェルターや防災ベッドを設置される場合、設置にかかる費用の一部を助成します。

◆詳しくは、下記担当課までお問い合わせください。

■ 土木部 都市計画課（近江庁舎） ☎52-6929 ☎52-8790

—男女共同参画週間のお知らせ—  
6月23日(日)～29日(土)は、男女共同参画週間です。

“紅一点じゃ、足りない”（標語）

男性と女性が、職場で、学校で、地域で、家庭で、それぞれの個性と能力を発揮できる男女共同参画社会。

その実現のためには、市民のみなさん一人ひとりの取り組みが必要です。

男女がお互いに協力しあい、いきいきと暮らすことができるよう、私たちのまわりのパートナーシップについて、この機会に考えてみましょう。

問 総務部 人権政策課（米原庁舎）  
☎52-6629 ☎52-4539

電気を消す夜。地球を思う夜が、  
ちょっとステキになりますように。



6月21日（金）～7月7日（日）は、  
全国一斉ライトダウンキャンペーン  
ライトアップになれた日常をちょっぴり  
見直してみよう。

環境省

# 米原市職員採用試験について ～新たな試験制度 基礎能力試験SPIを実施します～

平成26年4月1日から採用予定の市役所職員を次のとおり募集します。

## ■募集職種と採用予定人数

職 種	第 1 次試験の内容	採用予定人数
一般行政職(上級)①	一般教養試験	8人程度
一般行政職(上級)②	基礎能力試験SPI(※)	5人程度
保 健 師	一般教養試験、専門試験	1人程度

市では、市職員として、時代や環境の変化に柔軟かつ迅速に対応できると同時に、地域に愛着を持ち、まちづくりに情熱を持つ人材を求めています。

そこで、平成25年度の職員採用試験では、元気でチャレンジ意欲のある人に、より多く受験していただくため、従来の公務員試験(一般教養試験)による採用枠に加え、民間企業の採用試験で多く導入されている『基礎能力試験(SPI)』による採用枠を設けます。

■試験日程：第1次試験 7月28日(日)

■受付期間：7月1日(月)まで

■受験資格

一般行政職(上級)①②	昭和58年4月2日から平成4年4月1日までに生まれた人
保 健 師	昭和58年4月2日以降に生まれた人で、保健師免許を有する人 (平成26年3月31日までに取得見込みの人を含む)

※今年度は上記職種のほか、行政職(初級)、行政職(初級・身体障がい者対象)、保育士・幼稚園教諭(経験者対象)を基礎能力試験(SPI)で、保育士・幼稚園教諭を一般教養試験で募集します。いずれも9月に試験を実施する予定です。

※申込方法・募集要項等、詳しくは、市公式ウェブサイトをご覧ください。

※「基礎能力試験SPI」は、社会人全般に求められる基本的な資質を測定する試験で、基礎的な学力や学習能力を測定し、全国水準との比較で試験の結果を判定します。

「公務員試験対策」は必要ないため、公務員志望の方だけでなく、民間企業志望の方にも受験していただきやすくなります。



■ 総務部 総務課 (米原庁舎) ☎52-1152 FAX 52-4447

## 【米原警察署情報】

### ◆「ちかん・変質者」に注意！

今年に入り、山東地域で、帰宅途中の女性を狙った「公然わいせつ」や「ちかん」が多数出没しています。

「痴漢被害防止のための5箇条」にこころがけてください。

また、後を付いてくる怪しい車などを見かけたら、すぐに米原警察署へ通報するか110番通報をしてください！

### ◆車上ねらいが急増！注意！

市内で車上狙いが多発しています。

深夜に、駐車中の車の鍵穴を壊したりし、車内にある現金等を物色するという手口です。

被害に遭わないために、次のとおり気をつけてください。

- 車内に、かばん・現金などの貴重品は置かない。
- 短時間、車から離れる場合でも必ず施錠をする。
- 車に盗難防止装置などを取り付ける。
- 駐車場にセンサーライトなどの防犯設備を取り付ける。

不審な人を見かけたら、すぐに米原警察署へ通報するか110番通報をしてください！

米原警察署 ☎52-0110

### 《痴漢被害防止のための5箇条》

- ① 暗い夜道の一人歩きはさける。
- ② 「ながら」歩きをしない。
- ③ 周囲の状況に気を配る。
- ④ 防犯グッズを携帯する。
- ⑤ 肌の露出を控えた服装をする。

### ☆☆ ちょっといい話 ☆☆

#### 坂田駐在所管内の自転車盗の発生が激減！

1月下旬にJ R坂田駅駐輪場に防犯カメラが設置されたことで、坂田駐在所管内の自転車盗は、5月末で5件(前年同比-6件)と大幅に減少しました。

減少の要因は、防犯カメラの設置による抑止効果があったものと考えられます。



必ず施錠を！  
離れた場合でも  
少しの間でも  
置いたままにせず、  
車内に貴重品を  
車上狙いが急増！

### \* 米原市内の犯罪発生状況

(平成25年5月31日現在) ※カッコ内は前年比

総数 171件 (+60件)、侵入盗罪 17件 (+7件)、乗物盗 27件 (+1件)  
非侵入盗罪 80件 (+29件)、その他の刑法犯 47件 (+23件)

### \* 米原市内の交通事故

件数 66件 (-4件)、死者 0人 (-1人)、傷者 85人 (-19人)

### 杉沢遺跡の発掘・その②

— 発掘調査と地域のかかわり —

#### 平成二四年度の調査

学生の夏休みを利用した杉沢遺跡発掘調査は、八月九日から三一日に行われました。調査には担当した立命館大学のほか、京都大学、龍谷大学の学生・院生約九〇人が参加して、夏の杉沢にひとときの賑やかさをもたらしました。

二三年度の調査で木の実類を貯蔵した縄文時代の穴がふたつ見つかリ、住居が近くにあることが推定されることから、今回は、その周辺の標高のやや高い場所と、逆にやや低い場所に調査区が設定されました。木の実を入れた穴の周辺の状況を把握し、住居の有無を確認するためです。残念ながら、今回の調査では住居跡は見つかりませんでした。以下のような成果が得られ、杉沢遺跡の重要性や縄文時代の様子がわかりました。

#### 木の実類を貯蔵した穴(貯蔵穴)

二三年度に見つかった貯蔵穴SK4は、直径約五〇センチ、深さ約六〇センチの穴で、底は水分を多く含む水が湧き出る層まで掘られていることが確認されました。木の実類を良好に保管するために掘られたものと考えられました。穴の中からは、縄文時代晩期の土器片が出土しています。他の調査区でも、土器を利用したお墓の下から、植物の遺体を多く含む直径約一〇〇センチ、深さ約八〇センチの大きな穴が見つかり、底が水分を含む地層まで達していることから、これも貯蔵穴であることがわかりました。このほかにも見つかっていて、いずれも縄文時代晩期後半のものとして推定されています。貯蔵穴SK4から出土した木の実類の多くはトチの実で、実に殻がつ

いた状態で埋められ、永い年月を経て炭化しています。今回の調査では、これらを「放射性炭素年代測定法」という科学的な方法で、年代測定が行われました。その結果は、穴から出土した縄文土器の年代とほぼ一致する縄文時代晩期後葉（今から二四〇〇年から二六〇〇年前頃）の年代に相当しました。

#### 埋葬施設

杉沢では、これまでに一一組の甕棺が見つかっていることを前回紹介しました。今回の調査では、長径一二二センチ、短径八三センチ、深さ一七センチの浅い穴が見つかり、中から縄文土器の破片二〇点が出土しています。この穴の縁を取り巻くように大きな石が並べられていました。また、穴を埋めた土が塚状に盛り上がり、二三年度にも土器を用いた同様の穴が見つかっていることから、成人のお墓か石を並べたまつり場の跡の可能性が考えられています。

このほか調査では、古墳時代以降の穴や土器、奈良時代の土器が見つかっています。また、住居の発見を期待して設けられた標高のやや高いところの調査区では、奈良時代の土層が厚く堆積し、縄文時代の生活面はさらに深いか、縄文時代、ここに

河川があつた可能性が考えられます。

今回、杉沢地区の方々と関わりを持って調査を進めることで、発掘調査の活性化にもつながりました。一日の区夏祭りでは、学生がスタッフとして参加され、発掘調査の状況や目的が紹介されました。教育委員会主催の歴史体験教室では、居残り夕方まで参加する熱心な児童もいました。「考古学」を肌で感じてもらう、普段の生活では得られない体験を通じて、遺跡の保存や伝承にもつながっていく調査になりました。

※本稿では慣例に従い遺跡名は「杉沢」、自治会名は「杉沢」を用いています。



▲ 発掘体験

## 健康きらり

### 知ることは減量への第一歩

米原市上丹生 高木 正之さん (51歳男性)

健康づくりに積極的に取り組んでいる人を紹介します。

体が重い、ズボンがきつい…減量の必要性を感じていた私は、今までから糖分の摂取を控え、野菜と魚を中心とした食事を心掛けてきたつもりでした。しかし、体重はいっこうに落ちる気配は無く、一体どうしたものかと考える日々を送っていました。

そんなときに市の健康診査、保健指導・食事指導を受け、そのときに伺った血糖値とインスリンの関係※1に関する話は、まさに目からうろこの内容でした。摂取カロリーには気を使っていた私でしたが、お腹におさまってしまえば同じこと、順番はどうでもいだろうとたかをくくっていたことに問題があったようです。食事の時には徐々に血糖値が上

がるような食べ方※2を心掛け、インスリンの分泌は最小限にとどまるような食べ方をすれば、結果的に減量につながり、糖尿病になるリスクも減らすことができるそうです。

私の場合は、食べる順番に気を遣い、知人の勧めから発芽玄米、そして繊維質を多く含む「ボウを毎日の食事に取り入れて、現在までに約6kgの減量に成功しました。目標体重まであと3kg。結果を急がず、無理なく目標体重に近づいていければと思っています。

※食べ方など詳しくは、まいばら版健康手帳に掲載しています。健診や相談時にも配布しています。ご希望の方は、健康づくり課まで。

### <生活習慣病予防のためのポイント>

※1 血糖値上昇とインスリンの関係  
食事を摂ると血糖値が上がります。その時、同時にすい臓からインスリンが分泌されて細胞に糖が取り込まれ、血糖値は正常に保たれています。血糖値が正常の場合は、血糖上昇とインスリン上昇のタイミングは同じですが、このタイミングがずれて、インスリンの上昇がゆっくりになると、食後高血糖（血糖の上昇）が起きます。

### 起こる原因は・・・

糖尿病の遺伝、メタボリックシンドローム等でインスリンが無駄遣いされている場合などです。このような場合は、食べ方の工夫で血糖上昇とインスリン上昇のタイミングが接近し、血糖値の改善が可能となります。

※2 徐々に血糖値が上がる（インスリン分泌を最小限にとどめる）食べ方  
ゆっくり食事する、食物繊維を十分に摂る、野菜を先に食べる などです。

お問い合わせ 健康福祉部 健康づくり課 (山東庁舎) ☎55-8105 ㊟55-2406

## 地域包括 支援センター だより

### 熱中症を予防しましょう！

これからの季節、脱水や熱中症が原因で医療機関に運ばれる人が増えてきます。加齢に伴い、暑さや喉の渇きを感じにくくなり、さらに汗もかきにくくなるため、炎天下などで無理をしているつもりがなくても、体が高温になり熱中症になりやすくなります。

最近では、室内での熱中症も増加しており、夜間のトイレの回数を減らすと水分を摂らずに寝て、脱水状態になる人もいます。

元気な方でも、熱中症で持病（高血圧、心疾患、慢性肺疾患、肝臓病、腎疾患や内分泌系疾患など）が悪化して、寝たきりなどの介護が必要な状態になってしまう人もいます。また、熱中症は、ひどい時には意識を失い、命の危険にさらされることもあります。

熱中症を予防するためには、日頃から暑い環境に長時間いることを避け、エアコンを使うなど涼しいところで過ごすこと、また口中、こまめな水分補給を行い、汗をかいた時は、塩分補給を併せて行うことが大切です。

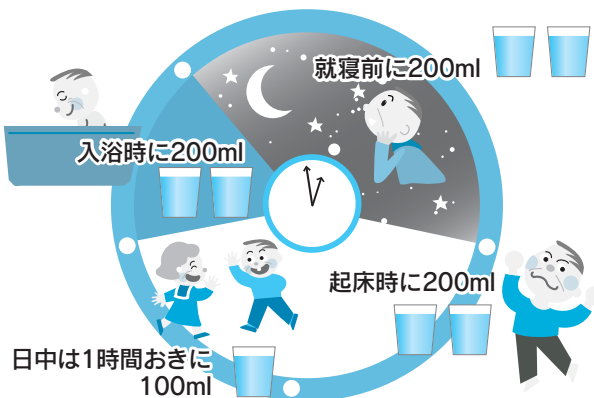
もしも、めまい、頭痛、吐き気、だるさなどを感じ、「おかしいな」と思ったら涼しいところに避難し、医療機関に相談しましょう。

#### 【日常生活での水分摂取量の目安】

1日1,000～1,600ml程度の水分補給  
※アルコール摂取は、脱水になりやすいので逆効果です。

#### 【畑仕事など屋外活動時での水分摂取量の目安】

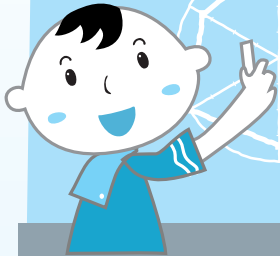
運動する30分前に水分400mlを摂取  
運動時は、15～20分おきに水分200mlを摂取



お問い合わせ 健康福祉部 福祉支援局 (山東庁舎) ☎55-8110 ㊟55-8130

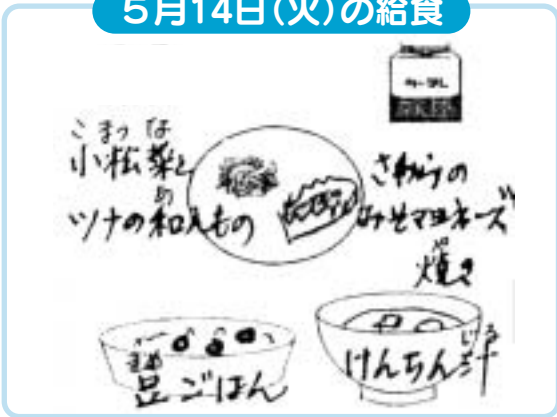


# まいばらんず 給食レシピ



バランスのとれた食生活を送れていますか？給食の献立を参考に、ご家庭での食事を見直してみてください。

## 5月14日(火)の給食



さわらのたんぱくな味に、濃厚なみそマヨネーズがとてもよく合います。

魚の苦手なお子さんでも、おいしく食べていただけるメニューです。みその代わりにオイスターソースなどを混ぜ合わせてもおいしくできます。ぜひ、ご家庭でもお試しください。



お試しメニュー



## さわらのみそマヨネーズ焼き

### 材料 (4人分)

さわらの切り身 60g×4切れ  
 塩「下味用」 少々  
 酒「」 小さじ1

<みそマヨネーズソース>  
 マヨネーズ 大さじ3強  
 みそ 小さじ2  
 酒 小さじ1/2

### 作り方

- ①さわらは、塩と酒をふって軽く下味をつけておく。
- ②マヨネーズ、みそ、酒を混ぜ合わせ、ソースをつくる。
- ③さわらの上に、みそマヨネーズソースをのせ、230℃に温めたオーブンで13分程度焼き、軽く焦げ目がつけば出来上がり。



シリーズ

# 多文化共生

お互いに認め合いながら  
暮らせる地域づくり

## 「日本語教室を実施しています」

～ルッチプラザで毎週土曜日開催～

米原市多文化共生協会では、外国籍市民の方に日本語を学んでいただこうと、5月11日(土)からルッチプラザの研修室で「日本語教室」を開催しています。協会では、昨年度から日本語教室の立ち上げに向けたボランティア研修会やプレ教室などを開催するなど、本格的な始動に向けて、取り組みを進めてきました。

今回の教室は8回シリーズで、週1回、土曜日の午前中に行っています。初日となったこの日は、3か国15人の参加者がありました。

参加者からは「日本で就職するため日本語の勉強が必要」「仕事でコミュニケーションを図るために日本語を学びたい」など、仕事に関わる声が多数あがっていました。

また、「日本語は特に文法が難しい」「ひらがなやカタカナは読めても、意味がわからない」「これからはがんばって日本語の勉強を続けたい」など、様々な声がありました。

今回の教室は、日本語で生活するために最低限必要なレベルの日本語を話せることを目的として、文字の読み書きから簡単なあいさつ、日常会話などを中心に学んでいます。協会では参加者の要望なども聞きながら、今後もより良い教室作りに取り組んでいきます。

▼少人数のグループに分かれて、楽しく日本語を学んでいます。



▲ルッチプラザを会場に8回シリーズで行っている日本語教室。

お問い合わせ  
 米原市多文化共生協会事務局  
 (米原庁舎 人権政策課内)  
 ☎52-6629 ☎52-4539

## 乳がん・子宮頸がん・大腸がん検診 「無料クーポン券」を利用して 健康管理に役立てよう！



### 無料クーポン券対象者

#### 子宮頸がん 検診無料クーポン券対象者

年齢	生年月日
20歳	平成 4(1992)年4月2日～平成 5(1993)年4月1日
25歳	昭和62(1987)年4月2日～昭和63(1988)年4月1日
30歳	昭和57(1982)年4月2日～昭和58(1983)年4月1日
35歳	昭和52(1977)年4月2日～昭和53(1978)年4月1日
40歳	昭和47(1972)年4月2日～昭和48(1973)年4月1日

#### 乳がん・大腸がん 検診無料クーポン券対象者

年齢	生年月日
40歳	昭和47(1972)年4月2日～昭和48(1973)年4月1日
45歳	昭和42(1967)年4月2日～昭和43(1968)年4月1日
50歳	昭和37(1962)年4月2日～昭和38(1963)年4月1日
55歳	昭和32(1957)年4月2日～昭和33(1958)年4月1日
60歳	昭和27(1952)年4月2日～昭和28(1953)年4月1日

\* 子宮頸がん・乳がん検診の対象は女性のみ

\* クーポン券は、5月下旬に発送しています。対象年齢に該当するにも関わらずクーポン券が届いていない場合は、健康づくり課までご連絡ください。

市では、「がん検診推進事業」として、乳がん・子宮頸がん・大腸がん検診の取り組みを強化し、受診率の向上をめざしています。

4月20日時点で米原市にお住まいの左記の年齢の方に、がん検診費用が無料となるクーポン券、検診手帳などをお届けしています。この機会に検診を受けて、健康管理に役立てましょう。

### 検診の受診方法

無料クーポン券の使用方法については、対象の方にお送りしている受診案内をご覧ください。

なお、受診には事前予約や申請が必要となりますのでご注意ください。

6月から実施の米原市集団検診での使用も可能です。

### 既に検診を受けてしまった方は…

4月1日以降、無料クーポン券が届く前に市の検診を受診して自己負担金を支払われた方には、自己負担金を還付します。(職場や医療機関で個人的に受診されたものについては対象外です。)

手続きには、無料クーポン券と領収書が必要です。詳しくは、健康づくり課までお問い合わせください。

### 米原市に転入された方は…

他市町村発行のクーポン券は使用できません。米原市発行のものと交換する必要がありますので、受診前に健康づくり課までお問い合わせください。

■ 市 健康づくり課(山東庁舎) ☎ 55-8105 FAX 55-2406

## 基本健康診査およびがん検診等日程 (7月)

6月～8月にかけて、総合健診を実施します。5月末頃にお届けした受診券等が入った封筒の内容を確認のうえ、忘れずに受診してください。

実施日	会場	受付時間	胃がん	大腸がん	肺がん	乳がん	子宮頸がん	骨粗しょう症	基本健康診査	基本健康診査のみ受診する場合の対象地域	
7月	10日(水)	9時～10時45分	○	○		○	○		○	顔戸	
	11日(木)	9時～10時45分	○	○	○	○	○		○	宇賀野・サンライズ近江・近江グリーンタウン・近江母の郷 ニュータウン・レイクサイド宇賀野・近江ニュータウン重町	
	12日(金)	9時～10時45分	○	○					○	高溝・高溝東・長沢・舟崎・サンヴィレッジ高溝	
	17日(水)	9時～10時45分	○	○					○	甲津原・曲谷・甲賀・吉槻・上板並・下板並・大久保・小泉	
	18日(木)	9時～10時45分	○	○					○	一色・醒井	
	19日(金)	9時～10時45分	○	○					○	長岡	
	20日(土)	山東健康福祉センター(ルッチプラザ内)	9時～10時45分	○	○	○	○	○	○	○	朝日・グリーンヒルズあさひ・菅江・堂谷・井之口
	13時～14時			○		○	○		○	志賀谷・北方・本郷	
	21日(日)	9時～10時45分	○	○	○	○	○	○	○		
	23日(火)	9時～10時45分	○	○		○	○		○	山室・大鹿・万願寺・西山・加勢野	
	24日(水)	9時～10時45分	○	○	○	○	○		○	天満・間田・夫馬	
	25日(木)	西部 伊ヶヶ 坂ヶ	9時～10時45分	○	○				○	朝妻・筑摩・磯	
	27日(土)	近江保健センター	9時～10時45分	○	○	○	○	○		○	箕浦・日光寺・西円寺
13時～14時				○		○	○		○	能登瀬・岩脇・リパティ近江	

※基本健康診査とは、特定健康診査、後期高齢者健康診査、39歳以下健康診査のことです。

※がん検診・骨粗しょう症検診は予約が必要です。詳しくは、健康づくり課までお問い合わせください。

■ 市 健康づくり課(山東庁舎) ☎ 55-8105 FAX 55-2406



## 募集 アクティブシニア交流会 「みんなで出かけてバーベキューしよう」

高取山ふれあい公園（多賀町）でバーベキューをしながら楽しく交流を深めます。

日時▶7月13日(土)10時30分～16時予定  
集合場所▶多賀町役場駐車場  
参加費▶1,500円  
持ち物▶エプロン、三角巾、タオル、軍手  
申込締切▶7月9日(火)  
■一寸同志会事務局  
☎ 56-2255(直井)

## お知らせ 「子どもの人権110番」 強化週間

いじめ・体罰・不登校・虐待など子どもの人権について、人権擁護委員と法務局の職員が電話相談に応じます。

相談電話▼  
フリーダイヤル0120-007-110  
相談期間▼6月24日(月)～6月30日(日)  
8時30分～19時(土・日は10時～17時)  
\*上記期間以外でも、平日(8時30分～17時15分)に対応します。  
■大津地方法務局人権擁護課  
☎ 077-522-4673

## 催し 第6回市立長浜病院 がんフォーラム開催

近年、注目を集めている「がんを切らずに治す」放射線治療についての講演等を行います。(参加費無料)  
日時▶7月7日(日)13時30分～16時30分  
場所▶長浜文化芸術会館 ホール  
(長浜市大島町37)  
\*どなたでも参加いただけます。  
(当日参加可能)  
■市立長浜病院 がん対策推進室  
☎ 68-2354 FAX 65-2730

## —全国安全週間— (7月1日～7日)

<スローガン>

「高めよう  
一人ひとりの安全意識  
みんなの力でゼロ災害」

それぞれの職場で、労働災害防止の重要性を認識し、安全活動の着実な実行を！

## 募集 市営住宅の入居者を募集

市営住宅の入居者を次のとおり募集します。

対象物件▶多良公営住宅3号  
(米原市上多良)2LDK  
入居資格▶市内在住、在勤の方で、米原市営住宅条例に規定する入居資格者に該当する方  
受付期間▶6月20日(木)～7月4日(木)  
\*土・日曜日を除く、8時30分から17時15分まで  
入居決定の時期▶8月上旬頃  
入居できる時期▶8月下旬頃  
申込み方法▶本人または同居親族の人が下記まで申込書を提出してください。

■市都市計画課(近江庁舎)  
☎ 52-6926 FAX 52-8790

## お知らせ 映画「じんじん」上映会 ルッチプラザ

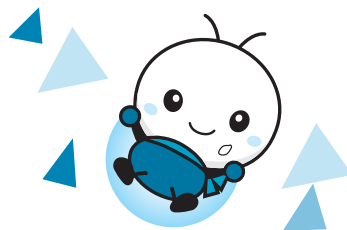
北海道剣淵町を舞台に、幼い頃に離れ離れになった父と子が絵本を通じて親子の絆を取り戻す感動のストーリー。やさしい気持ちが「じんじん」と広がる映画です。

チケット発売中

日時▶8月4日(日)  
①10時30分～②13時30分～  
③16時30分～(全3回上映)  
場所▶ルッチプラザ・ベルホール310  
チケット▼  
一般：前売1,000円、当日1,500円  
高校生以下：前売、当日とも800円  
■ルッチプラザ  
☎ 55-4550 FAX 55-4556

## 催し 市立長浜病院 公開講座 <がん・緩和ケアシリーズ第2回>

検査・治療まであなたの不安にお応えします。(参加無料)  
日時▶7月4日(木)17時30分～19時  
場所▶市立長浜病院本館2階 講堂  
テーマ▶婦人科がんになったら  
講師▶産婦人科副院長 桂 大輔  
\*どなたでも参加いただけます。  
■市立長浜病院がん相談支援センター  
☎ 68-2354 FAX 65-2730



## 第8回米原市芸術展覧会 作品募集

### ●募集部門と概要

美術部門(絵画・彫刻・工芸・書・写真)

・作品受付 9月28日(土)  
10時～19時まで

・テーマ 自由  
・資格 高校生以上

音楽部門(作詞作曲)

・作品受付 9月1日(日)  
19時まで

・テーマ 「ふるさと」や「子ども」  
・資格 小学生以上

### ●出品料

1点500円(小中学生は不要)

### ●その他

\*出品規格などの詳細は、市役所各庁舎・各公民館・ルッチプラザにある開催要項をご確認ください。

\*作品は未発表のものに限ります。

### ●作品の提出先・お問い合わせ

市教委 生涯学習課(ルッチプラザ)  
☎ 55-8106 FAX 55-4556

## 第8回 米原市芸術展覧会

美術部門  
会期 10月12日(土)～20日(日)  
※ただし、10月15日(火)は休館日  
会場 ルッチプラザ

## 音楽部門最終発表会および表彰式

日時 12月1日(日) 13時30分～  
会場 ルッチプラザ

## 今月の表紙

## 白熱の戦い！少年野球大会

5月3、4日「第15回SANTOさわやか杯少年野球大会」が山東グラウンドと伊吹第1グラウンドの2会場で開催されました。

爽やかな青空の下でグラウンド中を駆け回り、日頃の練習の成果を存分に出し切る熱戦が繰り広げられました。

一生懸命頑張る子どもたちの姿が、とても眩しく輝いていました。



困ったときは  
米原市消費生活相談窓口へ  
(米原庁舎1階)  
相談専用 ☎52-8088  
受付 平日 9時30分～16時

2013.6/15

編集  
発行

米原市役所

広報秘書課

〒521-8501  
滋賀県米原市下多良三丁目3番地

☎0749-526627

☎0749-525195



発行日  
Eメール  
サイト

http://www.city.maibara.lg.jp  
koho@city.maibara.lg.jp

## 商品券等をお持ちのみなさんへ

商品券、ギフト券、IC式のプリペイドカード等（以下「商品券等」）の使用にあたっては、以下の点にご留意ください。  
※（注）商品券等には、各店のポイントカードやマイレージ、乗車券の回数券などは含まれません。

### ■有効期限の確認

有効期限の記載がある商品券等は、期限が過ぎると使用できません。有効期限をしっかりと確認しましょう。また、商品券等は、原則として換金することやお釣りをもらうことはできません。

### ■発行者が商品券等の利用を終了した場合

一定期間を設けて、保有者へ払戻しが行われます。新聞広告や店舗等での掲示物等には十分注意しましょう。  
・使えなくなる商品券や払戻期間、連絡先等は次のホームページで確認できます。

#### 【金融庁のホームページ】

<http://www.fsa.go.jp/policy/prepaid/>

#### 【国民生活センターホームページ】

<http://www.kokusen.go.jp/recall/bunrui/syouthinken.html>

### ■万一、発行者が破綻した場合

発行者が発行保証金の供託等を行っているときは、財務局等が行う還付手続きにより、発行保証金から優先的に配当を受けることができます。

#### \*発行保証金の供託による利用者保護とは・・・

商品券やプリペイドカード、ネットプリカの発行者のうち、未使用分の残高が一定の金額を超える発行者は、万一の場合に備えて「発行保証金」を法務局に供託し、未使用残高について保全しなければならないことになっています。発行者が破産した場合、この「発行保証金」を元に、利用者へお金を戻すという手続きがとられることになっていて、利用者保護が図られています。

この場合も、発行・利用が廃止されたときと同様、還付の手続きにしたがって利用者は一定の期間内に申出をすることでお金を戻してもらうことができます。

ただし、未使用分全額が戻ってこない場合もあります。

一方、「発行保証金」の保全が義務づけられていない発行者が破産した場合は、通常の破産手続きに基づいて処理されることになります。  
(一般社団法人 日本資金決済業協会ホームページより)

### ■相談窓口

きんざい金融ホットライン

電話：06-6949-6259（平日 9時～16時）

FAX：06-6949-6790

Mail：k-hotline@kk.lfb-mof.go.jp

郵便：〒540-8550

大阪市中央区大手前4-1-76

近畿財務局 きんざい金融ホットライン



人口40,588人（-3） 男19,875人（-12） 女20,713人（+9） 世帯数13,866世帯（+20）

人のうごき

65歳以上の人口 10,476人 高齢化率 25.81% ※カッコ内は前月との比較【平成25年6月1日現在】