

2009.

6/1
vol. 90

まいばら

ひととまちをつなぐ市政情報誌



主な内容

「いきいき高齢者プランまいばら」を策定	2
「平成20年度市民への約束」達成状況	6
ほたるまつりのご案内	20

次回の広報まいばら発行日 6月15日号 6月11日(木)

住みなれた地域で、いつまでも自分らしく……

「いきいき高齢者プランまいばら」を策定しました



ゲートボールに参加するといろんなお話ができて、いい刺激になるんです。

いつまでも体を動かして元気でいられるように続けていきたいですね。

市では、第4期となる「いきいき高齢者プランまいばら（介護保険事業計画・高齢者福祉計画）」を策定しました。

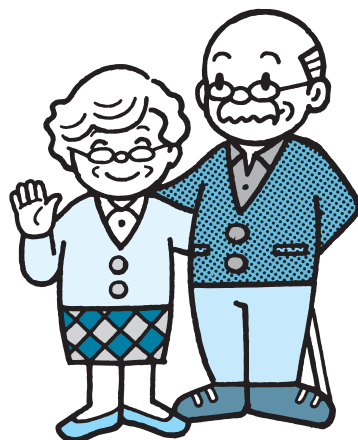
この計画によって重点的に取り組むことになった「認知症対策」と、見直しを図った「介護保険料の改定」についておしらせします。

重点施策は認知症対策

認知症とは

認知症とは、さまざまな要因によって脳細胞が壊れたり、働きが悪くなることによって日常生活に支障が出てくるものです。

脳の細胞が壊れることによって直接起こる症状が記憶障がい、見当識障がい、理解・判断力の低下、実行機能の低下など中核症状と呼ばれるものです。これらの中核症状のため周囲で起こっている現実を正しく認識できなくなります。



また、本人がもともと持っている性格、生活環境、人間関係などさまざまな要因がからみ合って、うつ状態や妄想のような精神症状や、日常生活への適応を困難にする行動上の問題が起こってきます。これらを周辺症状と呼びます。

認知症は早期発見を行うことで、早期治療ができ、病気の進行を抑えることもできます。また、家族や地域の方の理解・協力によって、この周辺症状を和らげ認知症になっても快適で居心地のいい生活環境を保つことができます。

米原市で認知症のある人

(単位：人)

	平成20年 10月	平成23年 (推計)	平成26年 (推計)
40～64歳	18	18	18
65～69歳	40	41	44
70～74歳	73	71	74
75～79歳	145	144	134
80～84歳	268	283	288
85歳以上	633	712	793
計	1,177	1,269	1,351

市で認知症のある人は

1千人以上！

平成20年10月現在、本市における認知症のある人は1177人です。年齢が高くなるにつれて急上昇します。(ここでは要介護認定者のうち、「認知症高齢者の日常生活自立度判定基準」のⅡ以上の人を認知症のある人としてあげています)

市の認知症対策

市では認知症予防事業をはじめ、地域包括支援センターを中心にして認知症対策に取り組んでいます。特に、家族や地域の方の理解のもと、医療や福祉・介護サービスを利用しながら住み慣れた環境で健やかに生活していけるように、各機関とのネットワークづくりを進めていきます。(下図イメージ)

認知症サポーター1万人の養成

認知症になっても安心して暮らせるまちづくりを目指して、認知症の人や家族を見守る認知症サポーターを1万人養成することを目標に事業を展開していきます。

認知症予防活動の推進

認知症予防のための知識の普及啓発や、積極的に認知症予防ができる機会を設けていきます。

また現在、65歳以上の介護認定を受けていない方を対象に配布した生活機能評価の「基本チェックリスト」を基に、今の心身の状態をチェックし、生活機能の低下がある場合には、介護・認知症の予

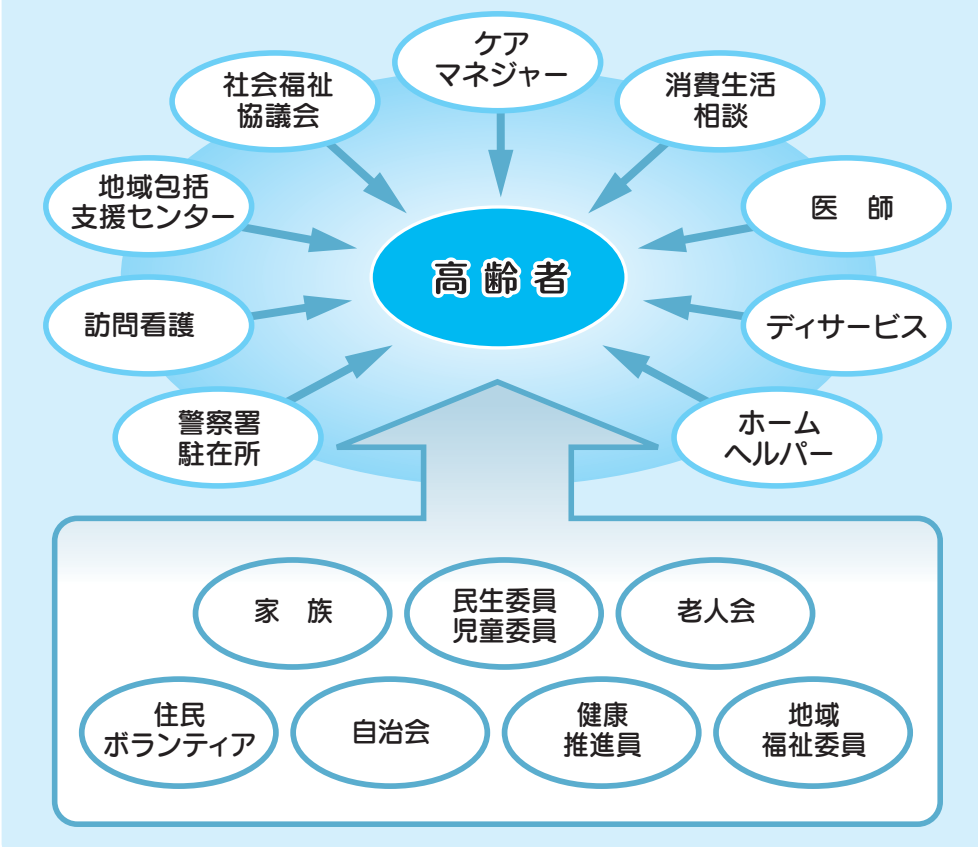
防事業に参加してもらえよう働きかけていきます。

認知症高齢者などの権利擁護

高齢者の虐待が起こる要因として認知症が大きく影響しています。

このため、地域の早期発見・見守りネットワークの充実を図ります。また、虐待に関する相談や通報に対して、適切な対応ができるよう高齢者虐待対応ネットワークを構築します。

地域で支えるケアシステム



65歳以上の方の
介護保険料の
改定について



介護保険は、40歳以上の方が加入対象となり、万一、寝たきりや認知症などによつて介護が必要となったときに、介護サービスを受けられる制度です。65歳以上のみなさんの保険料は3年ごとに介護保険事業計画の中で見直すこととされています。このたびの改定に関する主な見直し点は次のとおりです。

1 基準額の見直し

高齢者の増加に伴い、介護保険のサービスにかかる費用も年々増える傾向にあります。サービスを安定的に提供していくために、介護保険料の基準額（年額）を46,200円

から50,280円に変更しました。

2 介護報酬改定に伴う
保険料の軽減措置

平成21年度から、介護従事者の人材確保や処遇改善を図るため、介護報酬の3%が増額改定されました。これに伴い上昇する保険料を抑制するため、国から交付される臨時特例交付金と事業基金を取り崩すことにより、第1号被保険者（65歳以上）の介護保険料の基準月額を4,611円から4,190円に軽減しました。

3 所得段階の細分化

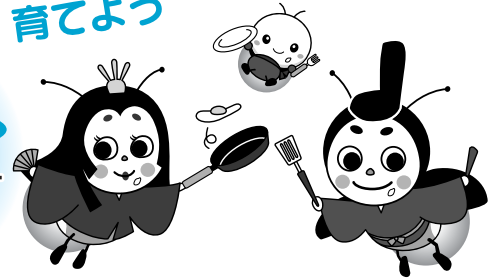
介護保険料は、世帯の状況や本人の所得状況等により段階を設けて算定しています。このたび、所得に応じた負担となるように見直しを行い、保険料の段階を6段階から7段階に細分化しました。なお、平成21年度から平成23年度までの介護保険料の段階および保険料は、下記の表のとおりです。

第1号被保険者（65歳以上）の保険料（平成21年度～平成23年度）

該 当 者		新段階	比 率	保険料（円）	
				年 額	基準月額
●生活保護を受けている人 ●世帯全員が市民税非課税で、老齢福祉年金を受けている人		第1段階	基準額×0.5	25,140	2,095
世帯全員が 市民税 非課税	●課税年金収入額と合計所得金額が80万円以下の人	第2段階	基準額×0.5	25,140	2,095
	●第2段階以外の人	第3段階	基準額×0.75	37,710	3,143
世帯内に 市民税 課税者が いる場合	●本人は市民税非課税で、課税年金収入額と合計所得金額が80万円以下の人	第4段階	基準額×0.9	45,250	3,771
	●第4段階以外の人	第5段階	基準額（1.0）	50,280	4,190
本人が 市民税 課税	●本人の合計所得金額が200万円未満の人	第6段階	基準額×1.25	62,850	5,238
	●本人の合計所得金額が200万円以上の人	第7段階	基準額×1.5	75,420	6,285

6月は「食育月間」です!

つくろう ふれよう 育てよう
おいしく楽しく
まいばらんす
プラン



市では「いきいき食のまちづくり計画」に基づいて、食育のまちづくりを推進しています。食育は、健康や食生活に関わることでだけでなく、食に関する感謝の気持ちや食に関わるマナー、伝統や地域の特色など様々なことに関心をもって、日々の食生活に生かしていくことが大切です。

食育月間の6月をスタートとして、分野別の食育の実践方法を3回シリーズでお届けします。

実践しよう! 食育推進

シリーズ①「家庭編」

「食育」の基本は家庭。とりわけ子どもにとっては、心身の健やかな成長の基礎となる場でもありません。一人ひとりが「食」についての意識を高めるとともに、お互いが協力し合いながら、家族の生活習慣に合った「食育」を進めていきましょう。

特に、家族と一緒に食べる食事はよりおいしく感じられ、お互いの信頼感や安心感も深まっています。あなたのご家庭でも「そろって食事をする日」を決めるなど、できるだけ家族で食卓を囲むように心がけてください。

こんなことから 取り組んでみませんか…

●目標●

食事の正しいマナーを身につけよう

- ・「いただきます」感謝の言葉を忘れずに
- ・お箸の持ち方や食事の姿勢などに気をつけて

●目標●

「もったいない運動」を実践しよう

- ・食べ残しがないうよう、買い物や料理方法を工夫して
- ・定期的に冷蔵庫の点検をしよう

●目標●

家庭の味を大切にしよう

- ・手作りの料理で家庭の味を楽しもう
- ・家族で料理をする機会を増やし、家庭の味を伝えよう

●目標●

地産地消に取り組もう

- ・できるだけ地元産の食材を使い料理をしよう
- ・家庭菜園などで野菜を育ててみよう

●目標●

生活リズムを整え健康な体をつくろう

- ・「早寝・早起き・朝ごはん」を実践しよう
- ・歯みがき習慣を身につけ、歯を大切にしよう

子ども達の成長のため、好きな物ばかりでなく栄養を考え、また安心して食べる喜びを教えることも大切では
(60歳代 女性)

voice

声

食育は日本の食文化を守るものであってほしい
(30歳代 男性)

【食育に関する市民アンケート】より

食を通してマナー、親子の絆、健康を学ばせたい
(30歳代 女性)

児童手当受給者の方へ

「現況届」を

お忘れなく!

児童手当受給者の方は、手当を引き続き受ける要件があるかを確認するために、毎年6月に「現況届」を提出していただく必要があります。未提出の場合、6月分以降の手当を受けることができなくなりますので、期間内に必ず提出してください。

現況届用紙は6月定期支払分の支払通知に同封しています。

受付期間 6月1日(月)～30日(火)

提出書類

児童手当現況届

その他添付書類

▼厚生年金に加入している方

年金加入証明書(6月1日以降のもの)または年金加入申立書

▼1月1日現在市内に住所がなかった方
平成21年度(平成20年分) 児童手当
所得証明書 など

提出場所

米原市役所各庁舎窓口、こども家庭課
行政サービスセンター

お問い合わせ

健康福祉部 こども家庭課 (山東庁舎)
☎ 55-8104 ☎ 55-4040

お問い合わせ
健康福祉部 健康づくり課
(山東庁舎)
☎ 55-8105
☎ 55-8130

市民への約束

～平成20年度部局別重点目標～

達成状況

平成20年度当初に設定した部局別重点目標について、年度終了後における達成状況をお知らせします。8部4センターの部局長が宣言した重点目標は、全35項目ごとに達成率に応じて5段階の星マークで示しています。

詳しくは、市ウェブサイト（ホームページ）および市役所各庁舎、図書館に設置している市政情報プラザをご覧ください。

表示マーク	達成率
☆☆☆☆☆	100%
★★★★★	91%～99%
★★★★☆	81%～90%
★★★★	71%～80%
★★★☆☆	61%～70%
★★★	51%～60%
★★☆	41%～50%

政策推進部

宣言1 自治基本条例に基づき、市民が主役の協働のまちづくりを進めます。	★★★★★☆☆
主な取組結果 「条例記念日」（9月1日）を制定。9月の条例強調月間に市政功労者を表彰。退職シニアの情報交換の「たまり場」をモデル設置。退職シニア支援情報をウェブサイトに掲載。	
宣言2 米原市の魅力を全国に売り込む戦略を立て、都市ブランド化に取り組みます。	★★★★☆
主な取組結果 市のシンボル「ハタル」をキャラクター化。戦略計画は策定できなかったため21年度策定。ふるさと応援寄付金のPRと受け入れ。	
宣言3 (仮称) 水源の里条例の制定に向けた検討を開始します。	★★★★★☆☆
主な取組結果 「水源の里まいばら元気みらい条例案」を策定。職員プロジェクトを設置し農山村地域の総合的な振興策を検討。空き家の改修に着手。	
宣言4 市内公共交通システムを再編します。	☆☆☆☆☆☆☆
主な取組結果 カモンバス2路線を9月末で廃止し、10月から予約制乗合タクシー「カモン号」の運行を開始。路線バス藤川線を3月末で廃止し、「カモン号」の運行に向けた準備を実施。	
宣言5 市の情報化を推進するとともに、広聴をさらに充実させます。	☆☆☆☆☆☆☆
主な取組結果 「地域情報化計画」策定に向け、骨子を作成。「市民意識調査」を実施。「市長とまちかどトーク」を8回開催。伊吹山テレビで市民191人のインタビューを放映。	

総務部

宣言1 市民一人ひとりが大切にされるまちをつくります。	★★★★★☆☆
主な取組結果 在住外国人に対する生活実態調査を実施。「人権尊重のまちづくり基本方針」を策定。男女共同参画実践モデル地区に3自治会を指定。	
宣言2 適正な人員で機動力のある市役所をつくります。	★★★★★☆☆
主な取組結果 階層別研修や自治大学校への職員派遣。管理職登用試験に通信教育を導入。定員適正化計画に基づく職員の純減目標を達成。	
宣言3 市有財産を効率的に運用します。	★★★★★☆☆
主な取組結果 指定管理者制度導入の26施設で利用者アンケートを実施。遊休施設の貸付を実施。公用車の売却を3件実施。	
宣言4 無理無駄のない健全な財政運営を行います。	☆☆☆☆☆☆☆
主な取組結果 長期財政計画を策定。財政状況を伊吹山テレビで公表。19年度決算における実質公債費比率は15.0%。高利借入金の繰り上げ償還制度を活用。制限付一般競争入札を4件、総合評価方式による指名競争入札を5件実施。	

市民部

宣言1 収納体制を強化し、税や公共料金の公平性や信頼性を高めます。	☆☆☆☆☆☆☆
主な取組結果 差押物件のインターネット売却を実施。外国人滞納者に対する徴収体制を強化。滞納対策状況を年間2回公表。	
宣言2 課税の評価基準や制度を見直し、公平公正な課税を行います。	☆☆☆☆☆☆☆
主な取組結果 固定資産税評価基準を統一化し公表。前納報奨金制度の廃止を周知。税源移譲に伴う市県民税減額申告手続きを実施。	
宣言3 災害に強いまちづくりを目指して安心して暮らせる体制整備を行います。	★★★★★☆☆
主な取組結果 全国瞬時警報システムを整備し11月から運用開始。防災マップを全戸配布。防災計画の見直し作業は引き続き実施。自主防災組織が新たに8自治会で設立。災害時応援協定を新たに2つ締結。	
宣言4 医療制度改正の広報と健康診査の受診率向上に取り組みます。	★★★★★☆☆
主な取組結果 長寿医療制度（後期高齢者医療制度）出前講座や市民学習会などにより延べ約1,600人に対し周知を実施。特定健診の受診率は46.3%。要指導者の保健指導実施率は75.7%。	

健康福祉部

宣言1 障がいのある人の自立生活を支援します。	★★★★★☆☆
主な取組結果 第2期障がい福祉計画を策定。障がい児日中一時支援サービスを提供する2つの事業所が新規参入。さらに新規参入する事業所については、継続協議。	
宣言2 誰もが安心して暮らせるように支援します。	★★★★★☆☆
主な取組結果 平成21年度からの第4期介護保険事業計画を策定。高齢者虐待の早期発見・予防の仕組みづくりに取り組んだがネットワーク構築には至らず。	
宣言3 子どもと家庭のSOSを、市民・地域・企業とともに“S(相談)・O(応援)・S(支援)”で受け止めます。	★★★★★☆☆
主な取組結果 「まいちゃん子育て応援隊」登録事業所数が141になり各庁舎に「思いやりスペース」を設置。米原小で「放課後キッズ事業」を実施、山東・近江地域でお試事業を実施。市保育の指針を見直し。毎月1回心理判定員による育児相談を実施。	
宣言4 まいばら版健康手帳を活用した健康づくりを支援します。	★★★★★☆☆
主な取組結果 生活習慣病予防の具体的な方法や利便性を工夫した健康手帳を作成。食育の基本となる「いきいき食のまちづくり計画」を策定。	

経済環境部

宣言1	環境基本計画スタート ホタルが輝きつつける田舎都市の実現に向け取り組みます。	☆☆☆☆☆☆
	主な取組結果 「環境基本計画実施計画」を策定。「市役所地球温暖化対策実行計画」を策定。ホタルパトロールを実施。伊吹山の動植物調査を開始。	
宣言2	観光ブランド確立に向けて、受入れ態勢整備とイメージアップに取り組みます。	★★★★★★
	主な取組結果 広域的な観光圏の整備計画に着手。観光看板統一化に向け現況調査を実施。	
宣言3	田舎都市米原の特色を生かした農業経営の確立とグリーンツーリズムの推進をします。	☆☆☆☆☆☆
	主な取組結果 担い手農家育成により担い手が占める経営面積率が48%に。直売所の売り上げ実績が向上。グリーンツーリズム事業を5回実施。	
宣言4	市民が主体となった里山づくりの推進と獣害対策を強化します。	★★★★★★
	主な取組結果 番場・下丹生地先で5haの里山整備を実施。50haの人工林整備を実施。「鳥獣被害防止計画」を策定。	

土木部

宣言1	災害の防止や災害時の生活道路を確保する対策に取り組みます。	★★★★★★
	主な取組結果 天野川等の浸水残土の処分場所として藤川地先関電用地の測量調査を実施。米原駅周辺における雨水排水施設として調整池2基の用地取得が完了。県道山東本巣線の災害発生時の生活道路確保に向けた取り組みを実施。	
宣言2	地域の協力を得て、水環境の改善に取り組みます。	★★★★★★
	主な取組結果 上丹生・米原・梅ヶ原・すみれヶ丘で下水道が供用開始。供用開始地区での下水道接続等により水洗化率は80%超に。	
宣言3	安全で安心できる水道水の効率的な供給に取り組みます。	☆☆☆☆☆☆
	主な取組結果 水道事業基本計画の見直し案を作成。老朽化した河内浄水場の改修工事に着手。	
宣言4	地域のまちづくりの支援として有効な施策に取り組みます。	☆☆☆☆☆☆
	主な取組結果 都市計画区域の見直しに向け、県に要望書の提出や協議を実施。春照地区の消雪装置整備のための地下水の取水工事を完了。	

都市整備部

宣言1	人の行き交いや賑わいを生み出す米原駅周辺地区の整備を進めます。	★★★★
	主な取組結果 米原駅東西自由通路とJR西日本の橋上駅舎が供用開始。まちづくり事業プロポーザルは経済環境の悪化により提案募集時期等の方針を変更。イメージアップ計画を中止。	
宣言2	米原駅を中心とした都市核づくりを目指し、米原駅東部土地区画整理事業を計画的に進めます。	★★★★☆☆
	主な取組結果 区画整理事業の工事は平成23年春の完成に向け継続施工。区画整理関連事業は平成21年度完了に向け推進中。	
宣言3	産業活性化計画を策定し、企業の事業拡大や新規立地を促進します。	★★★★★★
	主な取組結果 米原南工業団地造成工事を実施。分譲は平成21年5月に変更。関連道路整備の早期完成に向け協議・調整を実施。	

市民自治センター

宣言1	「地域創造支援組織」の設立により、地域の絆によるまちづくりを推進します。	★★★★★★
	主な取組結果 市内4区域で「地域創造会議」が立ち上がり、まちづくり支援のための体制が整った。	
宣言2	4つの市民自治センターが、それぞれに地域の問題・課題解決に取り組みます。	★★★★☆☆
	主な取組結果 (山東) 近江長岡駅周辺の活性化のため懇話会を設置し、基本構想策定に向けた協議を実施。(伊吹) 東草野まちづくり懇話会を通じて特色あるイベントや交流、空家改修を実施。(米原) 各プロジェクト推進のため担当課と連携して調整を実施。(近江) まちづくり委員会を設置し協議を行い「坂田駅周辺まちづくり計画」を策定。	
宣言3	市民の声を業務に生かし、市民窓口サービスを向上させます。	★★★★☆☆
	主な取組結果 来庁者アンケートを実施。スキルアップ研修、各市民自治センター間の窓口職員交流を実施。市民の声とその対応を2週間ごとに庁舎に掲示。ウェブサイトでは毎月1回まとめて公表。	

教育部

宣言1	学校施設を改善し、子どもたちによりよい学習環境を提供します。	★★★★★★
	主な取組結果 東部給食センターの進捗は40%。地元農産物を学校給食に導入するため農協と基本協定を締結。大原小のフェンス設置工事、米原小の屋根防水工事を完了。坂田小、息長小、双葉中のエレベーター設置工事を完了。市内全中学校にAEDを設置。	
宣言2	米原っ子の「生きる力」を育みます。	★★★★★★
	主な取組結果 12校園で伊吹山登山を実施するなど全校園で自然体験活動を実施。21校園でふるさとを描こう事業を実施。全ての校園で読書時間を設定。ボランティアの協力を得て、図書館から学校に本を届ける事業を開始。	
宣言3	「子育て・子育て支援」を充実します。	☆☆☆☆☆☆
	主な取組結果 全幼稚園で3歳児保育を開始。	
宣言4	豊かな感性と健康な身体づくりに頑張る皆さんを応援します。	★★★★☆☆
	主な取組結果 「全国スポーツ・レクリエーション祭」のエアロビック種目を米原市で開催。「芸術展覧会」を開催し、257点(うち市民から158点)の作品応募があった。応募された作品は、東京でも展示を行い米原の魅力をPR。	



財政博士のわんぼいんと

「出納整理期間」って?

市の会計年度は4月1日から翌年3月31日までじゃが、それまでに確定した収入や支出の手続きは翌年5月31日までに完了することになっておる。年度が終わった後、4月から5月末までの2か月間を「出納整理期間」というんじゃよ。

例えば、3月分の電気代は4月に請求があるじゃろう。このような現金の未払いや未収をこの2か月間で整理するんじゃ。

下のグラフで予算額と収入・支出済額に大きな差があるものは、出納整理期間の収入・支出を加えると予算程度になる見込みじゃ。



米原市では、市民のみなさんに納めていただいた税金や国、県からの交付金、市債などどのように使われているのか、また市の財政がどのような状況にあるかをお知らせするために、毎年6月と12月に財政事情を公表しています。今回は平成20年10月1日から平成21日3月31日までの状況をお知らせします。

平成20年度下半期

財政事情を

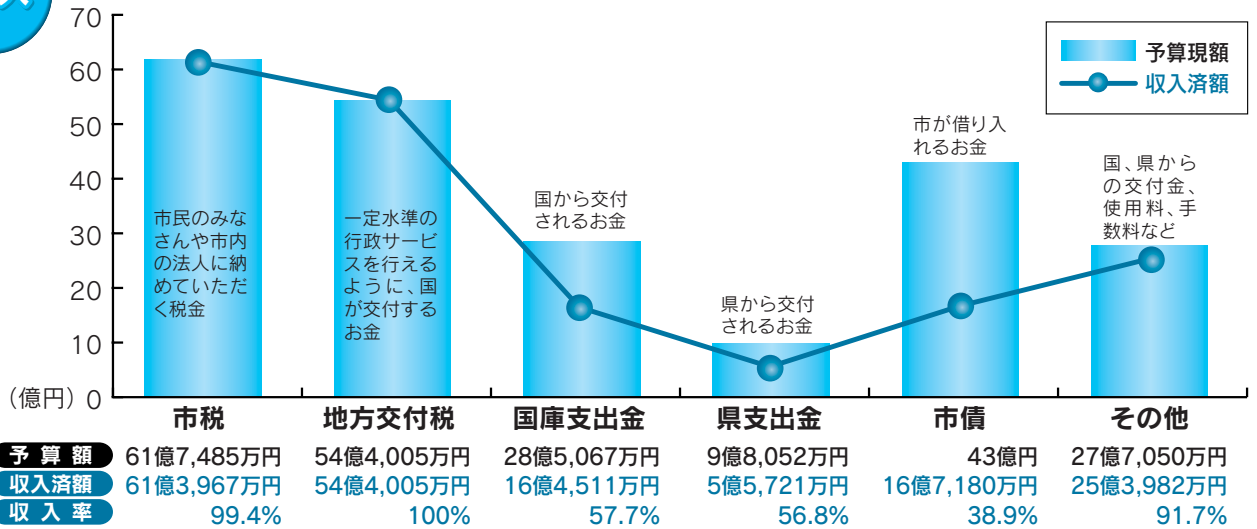
お知らせします。

一般会計の執行状況 (予算額225億1,659万円)

一般会計は市が行う行政運営の基本的な経費を計上するものです。市税などを主な財源として構成し、市の会計の中心となるものです。

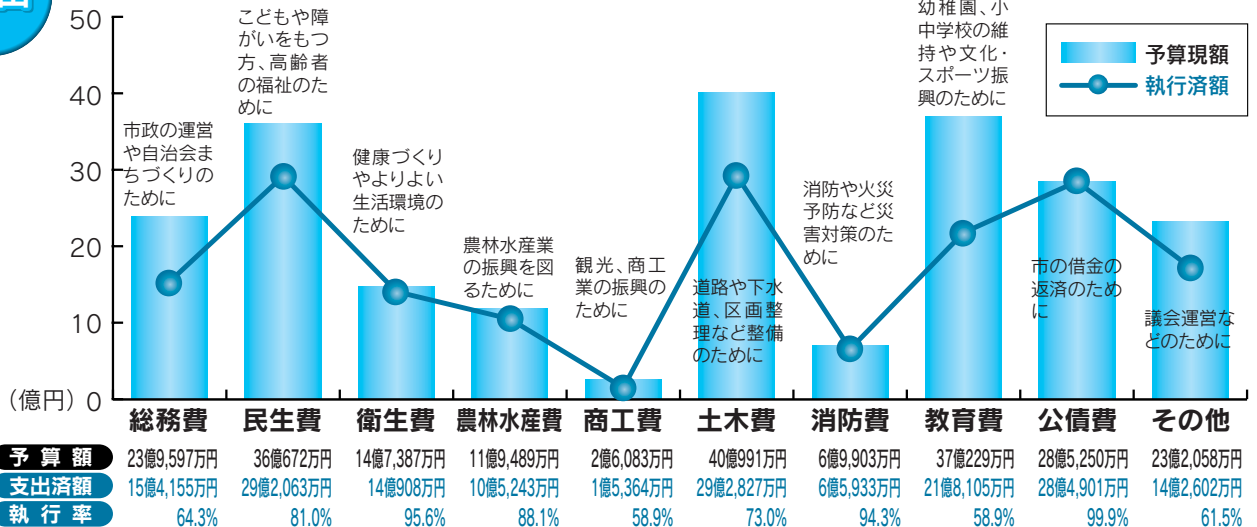
歳入

支出済額(執行率) 179億9,366万円(79.9%)



歳出

支出済額(執行率) 171億2,101万円(76.0%)



特別会計の執行状況

特定の事業・資金などについて一般会計から区別してその収支を別に経理している会計です。米原市では13の特別会計があります。

■介護保険事業

予算現額 29億4,368万円
収入済額 24億1,245万円
執行済額 25億8,315万円

収入率 82.0% 執行率 87.8%

■老人保健医療事業

予算現額 4億2,276万円
収入済額 3億9,217万円
執行済額 3億7,732万円

収入率 92.8% 執行率 89.3%

■国民健康保険事業

予算現額 35億8,501万円
収入済額 27億4,577万円
執行済額 32億4,085万円

収入率 76.6% 執行率 90.4%

■国民健康保険直営診療所事業

予算現額 2億7,461万円
収入済額 2億2,817万円
執行済額 2億3,386万円

収入率 83.1% 執行率 85.2%

■後期高齢者医療事業

予算現額 3億6,493万円
収入済額 3億3,729万円
執行済額 3億3,955万円

収入率 92.4% 執行率 93.0%

■農業集落排水事業

予算現額 2億7,932万円
収入済額 2億3,700万円
執行済額 2億2,922万円

収入率 84.8% 執行率 82.1%

■流域関連公共下水道事業

予算現額 41億 961万円
収入済額 29億3,515万円
執行済額 31億8,032万円

収入率 71.4% 執行率 77.4%

■土地取得事業

予算現額 1億612万円
収入済額 1億593万円
執行済額 1億593万円

収入率 99.8% 執行率 99.8%

■米原駅東部土地区画整理事業

予算現額 28億6,155万円
収入済額 13億 195万円
執行済額 17億3,938万円

収入率 45.5% 執行率 60.8%

■工業団地造成事業

予算現額 26億3,484万円
収入済額 0円
執行済額 3,362万円

収入率 0.0% 執行率 1.3%

■住宅団地造成事業

予算現額 6,286万円
収入済額 6,198万円
執行済額 6,030万円

収入率 98.6% 執行率 95.9%

■駐車場事業

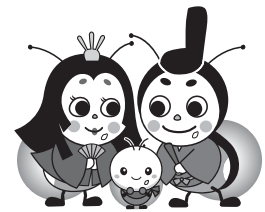
予算現額 435万円
収入済額 408万円
執行済額 423万円

収入率 93.8% 執行率 97.2%

■住宅新築資金等貸付事業

予算現額 1,006万円
収入済額 605万円
執行済額 1,005万円

収入率 60.1% 執行率 99.9%



公営企業会計の執行状況

その事業の収入で支出をまかない、経営を行う独立採算制の会計です。米原市では水道事業会計があります。収益的事業…水道料金の収入や各家庭への給水など
資本的事業…水道事業に必要な施設の建設・設備投資など

■収益的事業

予算現額(収入) 6億7,593万円
収入済額 7億1,119万円
予算現額(支出) 5億5,424万円
執行済額 4億6,488万円

収入率 105.2% 執行率 83.9%

■資本的事業

予算現額(収入) 10億8,164万円
収入済額 7億6,997万円
予算現額(支出) 12億9,435万円
執行済額 9億5,395万円

収入率 71.2% 執行率 73.7%

市債(借金)と基金(貯金)の状況

市債残高 534億1,644万円

一般会計 219億3,516万円

特別会計 287億3,090万円

公営企業会計 27億5,038万円

基金残高 79億5,668万円

財政調整基金 20億1,739万円

市債調整基金 20億1,698万円

特定目的基金 34億1,698万円

特別会計基金 5億 533万円

米原市民一人あたりでは

市債(借金)の残高 127万6,409円
(前年度から-33,790円)

基金(貯金)の残高 19万128円
(前年度から+51,455円)

【人口】 41,849人
(前年度から-136人)

【世帯】 13,678世帯
(前年度から+162世帯)

(H21.3.31現在)



40歳から74歳の 被用者保険被扶養者の方 ～特定健診の受診についてご相談ください～

平成20年度から始まった特定健診は加入する医療保険ごとに健診を実施することになります。

「特定健診のしくみは？」

「どこで受診できるの？」

「受診するには、どうしたらいいの？」

など、特定健診の受診に関する疑問点やご相談がありましたら下記までお問い合わせください。

＜お問い合わせ・ご相談窓口＞
健康福祉部 健康づくり課 ☎ 55-8105

健康づくりガイド～お詫びと訂正～

P4 基本健康審査およびがん検診等日程

基本健康診査のみ受診の場合の対象地域

誤) 7月13日(月) 杉沢・伊吹ヶ丘・村木

正) 7月13日(月) 杉沢・伊吹ヶ丘・村木・南川

栄養相談

毎日の食事。からだのためにいろいろ気をつけてはいるけれど…。

自分のからだに合った食事について考えてみませんか？

実施日	時間	会場	持ちもの
7月 8日(水)	9:00~12:00	伊吹保健センター	健康診断 結果通知書 筆記用具 眼鏡等
7月17日(金)	13:30~16:30	山東健康福祉センター	
7月22日(水)	13:30~16:30	米原げんきステーション	
7月30日(木)	9:00~12:00	近江保健センター	

健康相談

保健師と一緒に健診結果から生活を振り返り、生活習慣予防について考えてみませんか。

実施日	時間	会場	持ちもの
7月 7日(火)	9:00~12:00	米原げんきステーション	健康診断 結果通知書 筆記用具 眼鏡等
7月17日(金)	9:00~12:00	山東健康福祉センター	
7月28日(火)	13:30~16:30	伊吹保健センター	
7月30日(木)	13:30~16:30	近江保健センター	

*栄養相談、健康相談ともに相談費用は無料です。

*相談を希望される方は前日までに、健康づくり課までお申し込み下さい。

アルコール相談・ 精神保健相談を実施します

専門医によるアルコール相談、精神保健相談会を実施します。いずれも事前予約制で予約受付後に相談日を連絡します。

＜事前予約申込先＞
健康づくり課 または 長浜保健所 ☎ 65-6610

麻しん風しん混合予防接種を 受けましょう！

第1期(1歳から2歳まで)と第2期(幼稚園の年長相当世代)に加え、昨年の2008年4月より、第3期(中学1年生相当世代)第4期(高校3年生相当世代)の接種を実施しています。対象となる方には4月に通知を行いましたので、案内文をよく読み、忘れずに予防接種を受けましょう！

●接種方法

医療機関に直接予約をしてください。必ず予診票に、保護者が記入してご持参ください。

●実施場所

指定医療機関(通知文参照)

※長浜赤十字病院では第4期の接種は行っていませんのでご注意ください。(第3期の対象者については接種可能です。)

●接種料金 無料

●持ち物

予診票、母子手帳、健康保険証

※詳しくは、個別通知の文書をご覧ください。(第3期・第4期の対象年齢であるにも関わらず通知が届いていない場合は、健康づくり課までお問い合わせください。)

健康教室のお知らせ

「脳血管障害(脳卒中)について」 ～病院のかかり方と進歩する医療～

参加は自由です
直接会場に
お越しください！

日時：6月11日(木) 13:30～

講師：長浜赤十字病院 脳神経外科

副部長 樋口 一志 先生

内容：脳血管障害(脳卒中)について、より良い医者へのかかり方のヒントや予防法、治療法についてお話しします。

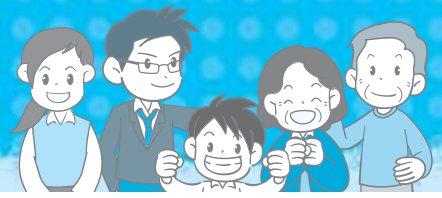
場所：六角館(六荘公民館) 長浜市勝町490

※駐車スペースが少ないため、乗り合わせておこしください。

会場について 場所がわからないときは、健康づくり課までお気軽にお問い合わせください。

●健康づくり課	山東庁舎内(長岡)	●近江保健センター	近江庁舎に併設(顔戸)
●山東健康福祉センター	ルッチプラザ内(長岡)	●米原保健センター	米原診療所に併設(三吉)
●伊吹保健センター	伊吹健康プラザ愛らんど内(香照)	●米原げんきステーション	米原庁舎 南隣(下多良)

お問い合わせ 健康福祉部 健康づくり課(山東庁舎) ☎ 55-8105 ☎ 55-8130



7月

の健康カレンダー

母子健康手帳の交付 妊婦相談

健康づくり課・山東健康福祉センター・近江保健センター・米原保健センター・米原げんきステーションで交付しています。妊娠中の心配ごとや、わからないことなどお気軽にご相談ください。

すくすく ホットライン

☎55-8105 (内線164/受付8:30~17:15)

妊娠・出産・育児などに関するご相談、お問い合わせなど、お気軽にお電話ください。



乳幼児健康診査

※いずれも全市域を対象に毎月1回実施します。 ※4か月児健診はBCG接種も実施します。
※赤ちゃん手帳の中の間診票(対象月)を子どもさんの様子をみながら記入して当日ご持参ください。
※体調やご都合が悪い場合は、次回おこしください。

事業名(対象)	実施日	受付時間	会場	持ちもの
4か月児健診 (平成21年2月生まれ)	7月3日(金)	13:30~14:00 (BCGは13:00~13:15)	米原げんき ステーション	◇母子健康手帳 ◇バスタオル
10か月児健診 (平成20年9月生まれ)	7月10日(金)	13:00~13:30		◇母子健康手帳 ◇バスタオル ◇子どもの歯ブラシ
1歳6か月児健診 (平成19年11月生まれ)	7月28日(火)	13:00~14:00	山東健康 福祉センター (歯科健診がありませんので、はみがきをしてから、お越しください。)	◇母子健康手帳 ◇子どもの歯ブラシとコップ
2歳6か月児歯科健診 (平成18年12月生まれ)	7月9日(木)	9:30~10:30		◇母子健康手帳 ◇子どもの歯ブラシとコップ ◇子どもの尿(朝一番の尿を容器に入れてお持ちください)
3歳6か月児健診 (平成17年12月生まれ)	7月16日(木)	13:00~14:00		



育児相談

※時間はいずれも9:30~11:30です。

実施日	場所	内容
7月1日(水)	伊吹保健センター	◇育児不安、ストレス等の悩みや、子どもの成長・発達など、育児についての相談をお受けします。 ◇妊婦の健康相談も行っています。
7月15日(水)		
7月2日(木)	近江保健センター	◇食事・離乳食についての相談は、栄養士がお受けします。 ◇身体計測 ◇7月2日(木)、15日(水)は、心理判定員がお子さんの発達の相談に応じます。
7月24日(金)		



子育てサロン

※プレイルームを開放します。 ※時間はいずれも9:30~11:30です。

事業名	実施日	場所	対象
赤ちゃん広場	7月1日(水)	健康プラザ愛らんど	おもに1歳未満のお子さんと保護者
	7月24日(金)	近江保健センター	



予防接種

※BCGは月1回、集団接種を米原げんきステーションで実施します。 ※診察前の体温は会場で測定してください。
※予防接種を受ける前には冊子「予防接種と子どもの健康」を読み、必要性や副反応について理解したうえで接種してください。 ※薬を使用している方は、服薬手帳や薬の説明書など、服薬内容のわかるものを持参してください。

事業名(対象)	実施日	受付時間	場所	持ちもの
BCG (3か月~6か月未満児)	7月3日(金)	13:00~13:15	米原げんきステーション	◇予診票 ◇母子健康手帳



母と子の強い歯をつくろう運動 -主催: 湖北歯科医師会-

※1歳から6歳までのお子さんの誕生月に、歯科健診と歯科指導が母子ともに無料で受けられます。

事業名	実施日	受付時間	場所	持ちもの
1歳児歯科健診	7月2日(木)	14:00~15:30	高月町保健センター	◇母子健康手帳 ◇親と子のお口の健康手帳(お持ちでない場合は当日配布されます)
	7月16日(木)		長浜文化芸術会館	
2歳~6歳児歯科健診	誕生日を迎えた月に、湖北歯科医師会会員の歯科医院にお申し込みください			



未就園児家庭を対象にした「地域子育て支援センター」では、さまざまな子育て支援活動を展開しています。子どもたちのすこやかな成長と、楽しい育児を応援していますので、みなさん、ぜひ遊びにきてくださいわ！



地域子育て支援センターだより

子育て支援センター あゆっこ

〒521-0016 米原市下多良146-1 米原市立米原中保育園内
☎ 52-1114 ☎ 52-5131

7月のめばえ
(親子活動)

感触あそびを楽しもう！
～水あそび、小麦粉粘土、スライムなど～

実施日	会場	時間
7月 2日 (木)	朝妻集会所	10時～ 11時30分 (受付 9時45分～)
7月 7日 (火)	下丹生公民館	
7月 9日 (木)	宇賀野会館	
7月14日 (火)	西番場公民館	
7月16日 (木)	顔戸会館	
7月21日 (火)	磯公民館	
7月23日 (木)	上丹生公会堂	
7月28日 (火)	多和田会館	

● あゆっこ開放

毎週月・水・金曜日 10時～11時30分
おもちゃや絵本があります。
気軽に遊びに来ていただけるお部屋です。

● 園庭開放

月曜日～土曜日 10時～11時30分
園庭にある遊具や砂場で遊びませんか？

- ★活動しやすい(ぬれてもいい)服装で参加してくださいね。
- ★必要に応じて、着替えやお茶の用意をお願いします。

子育て支援センター 寺子屋

〒521-0242 米原市長岡1167-4 長岡保育園内
☎ 55-0061 ☎ 55-8222

7月の寺子屋ひろば
(親子活動)

“感触あそびや水あそびを楽しもう”

実施日	会場	時間
7月 9日 (木)	勤労青少年ホーム	10時～ 11時30分
7月18日 (土)	子育て支援センター寺子屋	
7月23日 (木)	柏原生涯学習センター	
7月30日 (木)	夫馬公民館	

- ★活動しやすい(ぬれてもいい)服装で参加してくださいね。
- ★必要に応じて、着替えやお茶の用意をお願いします。

● 寺子屋保育室開放

毎週月・水・金曜日 10時～11時30分
おもちゃや絵本があります。
気軽に遊びに来ていただけるお部屋です。

● 園庭開放

毎週月～土曜日 10時～11時30分
園庭の遊具や砂場で体を動かしてあそびましょう。

子育て支援センター はなばたけ

〒521-0314 米原市春照1950 いぶき認定こども園内
☎ 58-2001 ☎ 58-2001

7月のプチランド(親子活動)

“夏の遊びを楽しもう！”

実施日	会場	活動内容	時間
7月 7日 (火)	高齢コミュニティセンター	ボールプールで遊ぼう！	10時～ 11時30分
7月18日 (土)	いぶき認定こども園	夕涼み会に参加しよう！ ★参加を希望される方は、事前にお申し込みください。	18時～20時
7月21日 (火)	春照(老人)団連合会	ボールプールで遊ぼう！	10時～ 11時30分
7月28日 (火)	いぶき認定こども園	水で遊ぼう！	

● 保育室開放

毎週月・水・金曜日 10時～11時30分
おもちゃや絵本があります。
気軽に遊びに来ていただけるお部屋です。

● 園庭開放

毎週月～金曜日 10時～15時
園庭にある遊具や砂場などでのびのびあそびましょう。

- ★活動しやすい服装でご参加ください。
- ★必要に応じて、着替えやお茶の用意をお願いします。

一人で悩まず、まず誰かに話してみよう...

子育て支援センターでは子育て相談を行っています。

誰かに自分の気持ちを聞いてもらうことは勇気がいることかもしれないですね。私たち担当は、みなさんとお話ししながら一緒に考えていけたらと思っています。どんな小さなことでもご相談ください。秘密厳守です。

電話相談

- あゆっこ 毎週月曜日 13時～16時30分 ☎52-1114
- 寺子屋 毎週月～金曜日 10時～17時 ☎55-0061
- はなばたけ 毎週月～金曜日 10時～15時 ☎58-2001

来所相談

- あゆっこ 毎週月～金曜日 10時～16時
- 寺子屋 毎週月～金曜日 10時～17時
- はなばたけ 毎週月～金曜日 10時～16時

★来所相談は相談日の予約が可能です。



子どもたちの「そだちを支援」する
米原市特別支援サポートセンター

〒521-0242 米原市長岡1206
 市役所山東庁舎2階 学校教育課内

特別支援サポートセンターでは…

学校教育課内に設置されている特別支援サポートセンターの活動のひとつである不登校対応についてお知らせいたします。

子どもたちを取り巻く社会はどんどん複雑になってきています。こういった中、子どもたちはストレスに耐え切れなくなり、「不登校」という形でそのサインを出してきています。われわれ大人はそのサインをしっかり受けとめてやるのが大切です。

特別支援サポートセンターでは、学校へ来ることはできるが教室には入れない子どもに対しては、子どもケアサポーターを派遣し、教室とは別の部屋で教室への復帰指導や学習指導等を行っています。また、学校へは行けないが学校以外の場所なら行けるという子どもには適応指導教室「みのり」を旧いぶき保育園跡に設置し、学校に復帰できるように社会適応能力の育成や学習指導等を行っています。さらに、こころの教育相談室を設けて、教育相談の専門家である心理カウンセラーが保護者や子ども本人のカウンセリングを行い、心の面からのサポートを行っています。このような取り組みを実施することにより、子どもたちが元気に登校できるようになり、勉学に励み、すこやかに育つことをめざしています。なお、こころの教育相談室では不登校だけでなく、子どもに関するさまざまな悩みについての相談も受け付けています。

子どもの発するサインに気づかれたら、家族だけで抱え込まないで特別支援サポートセンターに相談してください。一緒に考え、子どもにとってより良い方向を見つけていきましょう。

気軽にお電話を！

特別支援サポートセンター
TEL 55-8112

こころの教育相談、適応指導教室、別室での指導に関する質問や申込の受付を行っています。

適応指導教室「みのり」
TEL 58-0017

適応指導教室「みのり」の詳しい内容についての質問を受け付けます。

こころの 教育相談

専門のカウンセラーが、子どもやその家族が抱える心の問題について相談に応じます。相談時間はひとり約45分で、予約制です。お申込みは原則、学校を通じて受け付けていますが、特別支援サポートセンター（TEL 55-8112）への直接の申し込みも受け付けています。

日 時	会 場	日 時	会 場
6月 4日 (木) 9時～12時	勤労青少年ホーム (志賀谷)	6月18日 (木) 9時～17時	勤労青少年ホーム (志賀谷)
6月 8日 (月) 14時～17時	旧米原小学校	6月22日 (月) 14時～17時	旧米原小学校
6月 9日 (火) 9時～12時	旧いぶき保育園	6月23日 (火) 9時～12時	旧いぶき保育園
6月10日 (水) 9時～12時	近江公民館	6月24日 (水) 9時～12時	近江公民館
6月16日 (火) 9時～12時	旧いぶき保育園	6月25日 (木) 9時～12時	勤労青少年ホーム (志賀谷)
6月17日 (水) 9時～17時	近江公民館		

菅公の腰掛け石



西番場の天神池のほとりに学問の神として知られる菅原道真公がこの地を通られたときに腰を掛けて休まれたと言われている「菅公の腰掛け石」があります。菅原道真は平安時代の学者・政治家で異例の出世をとげました。

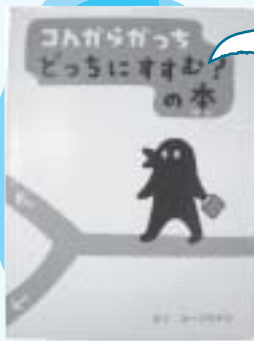
村の人々は「菅公の腰掛け石」をご神体としてほころ祠を立て、天満宮としてお祭りしました。天満宮は明治になって北野神社へ遷座されましたが、腰掛け石は今も元の場所に残されています。



1 月		15 月	
2 火	[わんぱく笑学公のサマースクール2009] 申込受付開始[近江公民館] (9時~) 心配ごと相談 [やすらぎハウス] (10時~12時)	16 火	心配ごと相談 [ゆめホール] (10時~12時) 地上デジタル放送説明会[ルッチプラザ] (10時~14時) [わんぱく笑学公のサマースクール2009] 申し込み締切り (17時まで)
3 水	第2回定例会 本会議 (一般質問) ゆっくりワード (初回) [山東公民館] (10時~12時) インターネット講座 (初回) [山東公民館] (19時30分~21時30分) ちりめん細工教室[近江公民館] (9時30分~)	17 水	ネットカフェ[米原公民館] (9時~12時) ちりめん細工教室[近江公民館] (9時30分~) ステップ教室[ジョイいぶき] (10時~11時45分) 薬草ボランティア[ジョイいぶき] (8時30分~)
4 木	第2回定例会 本会議 (一般質問) オリジナル草履づくり[山東公民館] (13時30分~) 本格中国料理教室 (初回) [近江公民館] (10時~) ベビーマッサージ (初回) [ジョイいぶき] (10時~11時)	18 木	おはなし会[近江図書館] (11時~) のびのびカモン (紙芝居) [山東公民館] (10時~11時30分)
5 金	第26回天の川ほたるまつり[市内一円](~14日) のびのびカモン[山東公民館] (10時~11時30分) 作って覚えるワード (初回) [山東公民館] (10時~12時) およこフィットネス (初回) [伊吹山麓体育館] (10時~11時)	19 金	薬草ガーデン講座[ジョイいぶき] (10時~12時)
6 土	2009ほたるサミットin米原[ルッチプラザ] (9時~12時30分) 近畿の奥座敷・甲津原 農業体験[甲津原地区] (~7日) 放課後キッズ「やまのぼの森でどろだんご作りと食体験」[日光寺] (9時~) パン作り基礎講座[ジョイいぶき] (10時~13時) アロハフラダンス教室[近江公民館] (13時30分~、14時30分~)	20 土	和太鼓教室[近江公民館] (初級コース: 9時30分~ 中級コース: 10時30分~) アロハフラダンス教室[近江公民館] (13時30分~、14時30分~)
7 日	第3回 国史跡・鎌刃城まつり[番場] おはなし会[ジョイいぶき] (10時~) おはなし会[山東図書館] (14時~) 和太鼓教室[近江公民館] (初級コース: 9時30分~ 中級コース: 10時30分~) ふれあいソフトボール大会[近江グランド] (9時~)	21 日	ひこね第九オーケストラコンサート[ルッチプラザ] (14時~) おはなし会[山東図書館] (14時~) 公民館まつり[米原公民館] (10時~)
8 月		22 月	
9 火	ミニホテル館[山東東小学校] (~14日) 心配ごと相談 [三島荘] (10時~12時)	23 火	ネットカフェ[米原公民館] (9時~12時) 心配ごと相談 [愛らんど] (10時~12時)
10 水	腹話術教室[近江公民館] (19時30分~) こころの相談室 [和ふれあいセンター] (10時~12時)	24 水	まいばらっこいきいきフェスティバル[米原市民体育館] (10時~11時30分) ホームページ作成講座 (初回) [山東公民館] (19時30分~21時30分) 腹話術教室[近江公民館] (19時30分~) こころの相談室 [男女共同参画センター] (10時~12時)
11 木	ゲンジボタル観察会[三島池ビジターセンター] (19時~21時30分) 法律相談 [三島荘] (10時~12時) 結婚相談 [ジョイいぶき] (13時30分~16時)	25 木	にこにこおはなし会[米原公民館] (10時~) 結婚相談[ジョイいぶき] (13時30分~16時)
12 金	まいばらっこいきいきフェスティバル[すばく米原] (10時~11時30分) ネットカフェ[米原公民館] (9時~12時) 親子書き方教室[米原公民館] (18時~19時)	26 金	親子書き方教室[米原公民館] (18時~19時) 絵本を上手に読むコツ[ジョイいぶき] (10時~12時)
13 土	第10回幽玄の虫茶会[西福寺 (長岡)] (19時~) 子ども茶道教室[山東公民館] (13時30分~15時30分) 子ども将棋教室[山東公民館] (13時30分~15時30分) kidsクッキング&シュガー教室[近江公民館] (10時~) 葉刈りのコツをマスター (初回) [ジョイいぶき] (10時~12時) ブレイクダンス教室[近江公民館] (初級コース: 13時~ 中級コース: 14時~)	27 土	子ども茶道教室[山東公民館] (13時30分~15時30分) 子ども将棋教室[山東公民館] (13時30分~15時30分) キッズ「花遊」[近江公民館] (10時~) ブレイクダンス教室[近江公民館] (初級コース: 13時~ 中級コース: 14時~)
14 日	びわ湖ホール声楽アンサンブル in Maibara[ルッチプラザ] (14時~) 市民ビーチボール大会[伊吹山麓体育館] (9時~) 古代米手植えによる田宴アートづくり[高番地区] (10時~) こども囲碁教室[米原公民館] (13時~15時)	28 日	こども囲碁教室[米原公民館] (13時~15時)
		29 月	
		30 火	

図書館より

今月の新刊図書



コンガラガッチ どっちにすすむ?の本

ユーフラテス/さく 小学館

この絵本は道をたどって読み進めるしくみになっています。いるかともぐらがコンガラガッチでできた主人公「いぐら」といっしょに、いろんな道をたどってみよう!

社長は食べられました 「敬語力」養成講座

山田永/著 集英社

敬語に気を使うときは、緊張の場面であることが多いです。

この本では、職場、電話、接客など仕事の場面別に適切な話し方を解説しています。思わず言ってしまうような誤用例と正しい例文がわかりやすく紹介されています。



もっと!ほんとの おおきき動物園

小宮輝之/監修 松橋利光/写真
柏原晃夫/絵 高岡昌江/文
学習研究社

『ほんとのおおきき動物園』に続くシリーズ2冊目です。実物大の動物の写真が迫力満点です。もくじが動物園の見取り図になっていたり、それぞれの動物に名前がついていたり、すみずみまで楽しめます。



6月のおはなし会

- 6/ 7 (日) 10:00- ジョイいぶき 2階図書室
- 6/ 7 (日) 14:00- 山東図書館 おはなし室
- 6/18 (木) 11:00- 近江図書館 おはなしのへや
- 6/21 (日) 14:00- 山東図書館 おはなし室
- 6/25 (木) 10:00- 米原公民館 図書室

※ここに掲載の本は、市内の全ての図書館(図書室)で借りることができます。

※おはなし会はいずれも予約不要、入場無料です。お気軽にお越しください。

●休 6月の休館日 1日(月)、8日(月)、15日(月)、22日(月)、25日(木)、29日(月)
毎週月曜日と第4木曜日(祝日にあたる場合はその翌日)
※25日(木):米原公民館図書室・ジョイいぶき図書室は開館。

●問 山東図書館 ☎55-4554 近江図書館 ☎52-5246

よもぎもち

昔

から干してお風呂に入れるなど、薬草として使われてきたよもぎ。曲谷のよもぎもちには春のやわらかい新芽を摘み取り作られています。あんのいっぱい詰まったよもぎもちは、ひとくちほおぼると口の中によもぎの香りが広がります。「仲間と助け合いながらよもぎもちを作るのがほんとに楽しい時間です。楽しみながら作っている私たちのよもぎもちはやわらかくておいしいですよ」と話す曲谷山菜加工組合のみなさん。

加工所ではよもぎもちの他にも、地元の出産を使った山菜おこわ、ふぎ・山椒を炊いたお惣菜、おはぎなども作って旬彩の森で販売されています。



まいばら 特産発見伝

問 農林振興課
☎ 58-2228

健康診断が始まります！

6～9月にかけて、総合健診を実施します。5月末までにお届けする受診券等が入った封筒の内容を確認のうえ、忘れずに受診してください。

〈近江・伊吹地区の健診日程〉

「健康づくりガイド」も
ご参照ください！
問 健康づくり課（山東庁舎）
☎ 55-8105 ☎ 55-8130

実施日	会場	受付時間	基本	胃がん	大腸がん	肝炎	乳がん	子宮がん	骨粗しょう症	基本健康診査 ^(注1) のみ受診する場合の対象地域	
6月24日(水)	近江保健センター	9～11時	○	○	○	○				箕浦・西円寺	
6月25日(木)		9～11時	○	○	○	○				近江さくらが丘・リハビリ近江・能登瀬	
6月26日(金)		9～11時	○	○	○	○				世継・長沢	
6月27日(土)		9～11時	◎	○	○	○	○	○			サンライズ近江・高藤・近江ニュータウン・近江グリーンタウン
		13～14時	◎		○	○	○	○	○		多和田・顔戸・宇賀野
6月28日(日)		9～11時	○	○	○	○				飯・近江母の郷ニュータウン・レイクサイド宇賀野	
6月29日(月)		9～11時	○	○	○	○				岩脇・舟崎・高溝	
6月30日(火)	9～11時	○	○	○	○	○	○	○	新庄・寺倉・日光寺		
7月 8日(水)	リバーホール板並	9～11時	○	○	○	○				甲津原・曲谷・甲賀・吉槻・上板並・下板並・大久保・小泉	
7月 9日(木)	伊吹健康プラザ 愛らんど	9～11時	○	○	○	○	○	○	○	伊吹・弥高	
7月11日(土)		9～11時	◎	○	○	○				大清水・藤川・寺林・上平寺	
7月12日(日)		9～11時	○	○	○	○	○	○			高番・上野
		13～14時	○		○	○					春照
7月13日(月)	9～11時	○	○	○	○				杉澤・伊吹ヶ丘・村木・南川		

(注1) 基本健康診査とは、特定健康診査、後期高齢者健康診査、39歳以下健康診査のことです。
(注2) 表の「◎」は、特定健診詳細項目実施日です。(対象者には別途通知)
(注3) 39歳以下健康診査は、受診券がなくても受診できます。希望される方は直接会場に起こしてください。

山東・米原地区の日程についても順次おしらせしていきます。

年金に関するお知らせ

現役加入者の方へ

社会保険庁では平成21年4月以降、すべての国民年金・厚生年金の現役加入者^(※)に対して「ねんきん定期便」を毎年、誕生月に送付します。下記のとおり、内容によって封筒の色を区分して送付しますので、年金加入期間や保険料納付実績など、ご確認ください。

(※) 現役加入者…70歳未満で会社勤めをしている年金受給者、いわゆる在職老齢年金の受給者(全額停止も含む)も対象

オレンジ色の封筒 年金記録に「もれ」や「誤り」のある可能性の高い方です。(訂正の有無を記入して必ず返送)

水色の封筒 それ以外の方です。(もれや間違いのない場合は回答不要)



オレンジ色の封筒

水色の封筒



問 ねんきん定期便専用ダイヤル
☎ 0570-058-555
IP電話、PHSからは
☎ 03-6700-1144へ

年金受給者の方へ

毎年6月に、向こう1年間の年金支払額をお知らせする「年金振込通知書」を送付しています。(支払額や支払機関等に変更があった場合は、改めて送付されます。)

*平成21年度の年金額は、前年度の年金額と同額となるため、年金額改定通知書は送付されません。

問 滋賀社会保険事務局彦根事務所 年金給付課
☎ 0749-23-1116 ☎ 0749-23-9038

一日年金相談所のご案内

日程 6月18日(木) 10時～16時
会場 長浜市社会福祉協議会(長浜市)
申込方法

平日の8時30分から17時15分までに、予約専用電話でお申し込みください。状況により相談日時を調整させていただく場合があります。

【予約専用電話】

滋賀社会保険事務局彦根事務所
☎ 0749-23-5489



相談



心配ごと総合相談

人権・行政・心配ごとなど、市民のみなさんのさまざまな相談に応じます。相談は無料で、秘密は厳守されます。時間はいずれも10時から12時までで、相談時間は1時間程度です。

相談日	会場
6月 2日(火)	やすらぎハウス (顔戸)
6月 9日(火)	三島荘 (池下)
6月16日(火)	ゆめホール (三吉)
6月23日(火)	愛らんど (春照)

☎ 市 社会福祉課 (山東庁舎)
☎ 55-8102 FAX 55-2406

法律相談

毎月第2木曜に「法律相談」を開設しています。解決の糸口となるよう弁護士が初回の相談に応じます。秘密は厳守されます。事前に申込み・予約が必要です。

日時▶6月11日(木)
10時~12時

場所▶ボランティアセンター三島荘 (池下)

費用▶1,000円

☎ 市 社会福祉協議会 本所
☎ 54-3105 FAX 54-3106

結婚相談

市では、結婚相談所を「毎月第2・第4木曜日」に開設しています。お気軽にご相談ください。相談は無料です。

日時▶6月11日(木)・25日(木)
13時30分~16時

場所▶伊吹薬草の里文化センター

☎ 市 農林振興課 (伊吹庁舎)
☎ 58-2228 FAX 58-1719

男女共同参画 「こころの相談室」

家庭や地域、職場などでの悩みやパートナーからの暴力など、暮らしの中のさまざまな悩みについてご相談ください。女性相談員が問題解決に向けて一緒に考えます。時間はいずれも10時から12時まで。

相談日	会場
6月10日(水)	なごみ 和ふれあいセンター(多良)
6月24日(水)	S・Cプラザ内男女共同参画センター(一色)

※電話またはセンターでの直接相談です。

※相談日の前日までにご予約ください。

※相談は無料、秘密厳守、男女問わず受け付けます。

☎ 市 人権推進課(米原庁舎)
☎ 52-6629 FAX 52-4539

6月の時間外窓口のご案内

実施日▶6月11日(木)・25日(木)
19時まで延長

実施窓口▶市役所各庁舎窓口

※毎月第2・第4木曜日(祝日の場合は前日の水曜日)に延長窓口を開設しています。

《取り扱い業務》

- ・住民票・戸籍に関する証明書の発行
- ・印鑑登録申請・印鑑登録証明書の発行
- ・外国人登録に関する証明書の発行
- ・税に関する証明書の発行
- ・税金の納付
- ・125cc未満のバイクの登録
- ・米原市ナンバー(旧町ナンバー含む)の廃車
- ・臨時運行許可業務

☎ 市 市民窓口課 (米原庁舎)
☎ 52-6927 FAX 52-4539

6月の税等料金・納付のお知らせ

- ▶市県民税(普通徴収) 第1期
- ▶国民健康保険税(普通徴収) 第1期
- ▶介護保険料 第1期
- ▶保育園保育料 6月分
- ▶水道料金 6月分
(3~4月使用量を1/2したもの)
- ▶下水道使用料6月分
山東・伊吹・米原地域
(3~4月汚水量を1/2したもの)
近江地域
(2~3月汚水量を1/2したもの)

~納税は便利な口座振替で~
口座振替日・納期限 6月30日(火)

☎ 市 税務課収納対策室(近江庁舎)
☎ 52-3189 FAX 52-6930

ひこね第九オーケストラコンサート

■日時 6月21日(日) 開演 14:00 / 開場 13:30
■会場 ルッチプラザ・ベルホール310 (米原市長岡1050-1)

■料金 大人 1,000円(当日200円増)
高校生以下 800円(当日200円増)

※未就学児は無料。ただし、客席での観覧は出来ませんので、親子室での観覧となります。

☎ ルッチプラザ ☎ 55-4550 FAX 55-4556

米原南公園が完成しました!



7月から米原区が指定管理者として管理される予定です。トイレも7月から利用できます。



☎ 市 区画整理課 ☎ 52-6628 FAX 52-8321

今月の表紙

おいしいお米が とれるかな

醒井小学校5年生のみなさんが5月田植え体験をされました。ひとつひとつ丁寧に植えられた苗は、秋に大きな穂をつけて収穫されます。収穫されたお米は家庭科の授業などで使われる

そうです。自分たちが植えた苗から育ったお米はおいしいでしょうね。

(撮影/写真サポーター 松居直和)





催し



市民公開講座 ～肝臓がんにならないために～

肝臓がんについて考える講演会。
申込は不要です。

日時▶6月14日(日) 14時～16時
会場▶北ビワコホテルグラツィエ
内容▶特別講演

「肝炎・肝硬変・肝がんー最新の治療ー」
講師：土井久和先生
(長浜赤十字病院消化器科副部長)

☎ 長浜赤十字病院地域連携課
☎ 68-3314 ☎ 63-2119

田宴アートづくり体験者募集

田んぼをキャンパスに見立てて、古
代米など4種類の苗を手植えします。夕
方にはホタルの観察も！(先着200名)
日時▶6月14日(日)

10時～ ※雨天決行

場所▶高番の水田

協力費▶1,000円

(高校生以下無料・昼食付)

☎・☎ 田宴アートづくり実行委員会
☎ 090-3274-2007

幻の伊吹蛭に出逢う旅 ～伊吹山夜間登山2009～

普通のホタルより小さく、主に山
地に棲んでいるヒメボタル。

夜の伊吹山に登って、そんな幻の
蛭に出逢う旅…わくわくするナイト
ツアーに出かけませんか。

開催日▶7月11日(土)～12日(日)
19時30分スタート

集合▶三之宮神社(上野)

参加費▶大人3,000円

小中学生1,500円

*保険料、朝食、記念品などを含み
ます。

*小学生未満は無料としますが、特
別な配慮等はしません。保護者の
責任において参加してください。

定員▶先着100名

申込方法▶所定の申込用紙に必要事
項を書いて、6月30日までにファ
ックスまたはメールでお申込みく
ださい。

☎・☎ みんなが楽しい伊吹山プロ
ジェクト(上野区会館内)

☎・☎ 58-0412

☎ info@ibukiyama.com

URL http://ibukiyama.com/

デジタル放送へ
完全移行まであと2年!

地上デジタル放送説明会

滋賀県テレビ受信者支援センタ
ーによる地上デジタル放送に関す
る説明会が、6月中旬から下旬に
かけて実施されます。2011年7
月に備えての対応や地デジに関す
る様々なアドバイスが受けられま
す。ぜひご参加ください。

日程は次のとおりで、1日に2回
実施します。(申込不要)

(午前の部) 10時～

(午後の部) 14時～

日時	会場
6月16日(火)	ルッチプラザ
6月18日(木)	ルッチプラザ
6月19日(金)	ジョイいぶき
6月23日(火)	ジョイいぶき
6月24日(水)	米原公民館
6月25日(木)	米原公民館
6月26日(金)	近江公民館
6月30日(火)	米原公民館

☎ 市 情報政策課(米原庁舎)
☎ 52-6627 ☎ 52-5195

都市計画法第34条 第11号・第12号の 区域指定案の縦覧について

市街化調整区域では、新たに住宅を建築する場合、
原則的には、農家住宅(許可不要)や分家住宅(許
可必要)などの一定の要件にあった人でなければ建
築することはできません。

しかし、市街化調整区域の中で市の条例で指定す
る区域であれば、開発許可により誰でも自己用住宅
の建築が可能となります。今回、一部の地域(多良
区、岩脇区)で、指定区域の見直しを行いましたの
で、その区域案の縦覧を行います。

縦覧期間▶6月1日(月)～6月15日(月)

縦覧場所▶都市計画課、各庁舎自治振興課、
息郷・醒井行政サービスセンター、近江図書館

昨年度に見直し・縦覧を行った区域指定については、
4月1日付けで告示し、運用を始めています。(都市計
画課・各庁舎自治振興課で閲覧可)

- *「市街化調整区域」とは、市街化を抑制すべき区域で、
対象区域があるのは、米原地域と近江地域です。
- *指定区域内であっても、接道要件や技術基準、他法令に
より許可されない場合は、建築できません。

☎ 市 都市計画課(近江庁舎)
☎ 52-6926 ☎ 52-8790

夏はB&Gプールから! 6月20日オープン!!

B & G海洋センター
の伊吹プールと山東プ
ールを6月20日(土)
にオープンします。各
種教室も計画していま
すので、ぜひご利用く
ださい。



区分	伊吹プール	山東プール
利用時間	昼間 9～12時・13～17時 夜間 18～21時	
利用料金	(1人1回につき) 中学生以下100円・一般200円	
休館日	毎月曜日 祝祭日の翌日	毎木曜日 祝祭日の翌日
ナイター実施日	火・水・木 金・土曜日	月・水・土曜日

※学校利用のため、山東プールの昼間利用時間は「15時」
からです。(7月15日(水)までの平日)

※次の場合は、保護者同伴でご利用ください。

- ・昼間の小学2年生以下の入場
- ・夜間の中学生以下の入場

☎ B&G海洋センター

伊吹プール ☎・☎ 58-1155

山東プール ☎・☎ 57-1414



お知らせ

**国民健康保険米原診療所
臨時休診のお知らせ**

都合により、6月13日(土)午前を臨時休診します。

問 米原診療所

☎ 54-5311 FAX 54-2383

**差し押さえ財産の
インターネット公売を
実施します！**

市税の滞納で差し押さえた財産の公売を実施します。

公売方法▶せり売り方式

公売場所▶ヤフー株式会社官公庁オークションシステム上

公売財産▶自動二輪・水中ポンプ・折りたたみ自転車、アスファルトスプレイヤなど

申込期間▶6月2日(火) 13時～15日(月) 17時

入札期間▶6月19日(金) 13時～22日(月) 14時

売却決定日▶6月29日(月)

下見会のお知らせ

公売財産を事前に確認できます。事前申込は不要です。

日時▶6月7日(日) 10時～15時

会場▶旧坂田診療所 車庫内(宇賀野274番地)

問 市 税務課収納対策室

☎ 52-3189 FAX 52-6930

**ご存じですか？
「がん相談支援センター」**

市立長浜病院は、がん診察連携拠点病院の指定を受け、「がん相談支援センター」を設置しています。がんに関する悩みについて、専門の相談員が相談を受けますので、ひとりで悩まないで、一緒に考えましょう。(相談無料)

受付時間▶8時30分～17時15分(土・日・祝日を除く)

相談方法▶面談(院内 医療社会相談室) 電話・ファックス・メールで

問 市立長浜病院 がん支援センター

☎ 68-2354 FAX 65-2730

✉ nch@mx.biwa.ne.jp

**湖北地域産業保健センター
からのご案内**

当センターは50人未満の事業場で働く方の健康管理を無料で支援しています。下記の相談のほか、一般健康相談なども行っていますのでご利用ください。

メンタルヘルス相談

日時▶毎月第2木曜日 10時～12時

場所▶アップルクリニック(診療内科) 長浜市南呉服町9-2

☎ 68-0355

申込▶前日までに上記へ申込

問 湖北地域産業保健センター

☎ 74-0238 FAX 74-3692



試験

長浜水道企団採用試験

職種▶一般事務職(上級)

電気技術職(上級)

採用予定人数▶各1名

受験資格▶昭和59年4月2日～昭和63年4月1日生まれの方、または昭和63年4月2日以降に生まれた方で、学校教育法に基づく大学(短期大学を除く)を卒業した方または平成22年3月までに卒業見込みの方。

*電気技術職については、第三種電気主任技術者免状を取得しているか、電気事業法の規定に基づく主任技術者の資格等に関する省令に定める第三種電気主任技術者免状の取得に必要な学歴を有していることが必要です。

第1次試験▶7月26日(日)

受付期間▶6月10日(水)～6月30日(火)

申込方法▶6月1日(月)から申込書配布。郵送請求の場合、封筒表に「受験申込書請求」と朱書きし、宛先を明記した返信用封筒(角型2号に120円切手を貼付)を同封して下記まで。

問・長浜水道企団 職員選考委員会

〒526-0047 長浜市下坂浜町248-22

☎ 62-4101 FAX 63-6819

市有バスを売却しました

4月に公募した市有バスを売却しました。

売却価格 471,000円

問 市 財政課(米原庁舎) ☎ 52-6781



**湖北初！環境認証エコアクション21取得
No.0003092 地球に優しい環境メンテナンスの実施整備工場**



ロ-タス三原

株式会社 三原モーターズ

〒521-0314 滋賀県米原市春照658-6 TEL.0749-58-0250(代)
(国道365号線沿い) FAX.0749-58-0556

広告 相續のこと
借入のこと
会社登記のこと

**司法書士による
生活問題相談**

**生活 Q&A 消費者金融やクレジット会社と
長年お付き合いされていたり、過去に借金を
完済したことはありませんか？**

「過払い金」が発生している可能性があります。今現在借金がなくても、過去10年以内に違法な金利を支払っていた場合、支払い過ぎていた利息を返してもらうことができます。

消費者金融やクレジット会社は、違法な金利をとっていることがあります。それが「過払い金」といわれるものです。

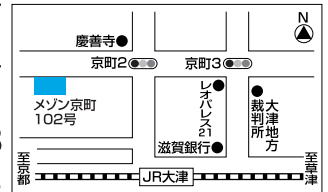
司法書士法人
宮・坂口合同事務所

滋賀県大津市京町1-1-47 メゾン京町102号

相談ダイヤル

Tel.077(511)3098

月曜～金曜・午前10時～午後5時
●代表司法書士 坂口航一郎(認定番号512072)



天の川ほたるまつり

開催期間 6月5日(金)～14日(日)

ホタル館(ルッチプラザ)

5月30日(土)～6月14日(日) 9時～20時

ほたる案内所(山東庁舎前)

6月5日(金)～21日(日) 18時～21時30分

2009ほたるサミットin米原(ルッチプラザ)

6月6日(土) 9時～

ホタルパレード(近江長岡駅前)

6月6日(土) 13時15分～

ホタル集会(ルッチプラザ)

6月6日(土) 14時15分～

螢まつりヨサコイソーランinルッチ(ルッチプラザ周辺)

6月6日(土) 15時30分～

ミニホタル館(山東東小学校)

6月9日(火)～14日(日) 開館時間 17時～21時

ゲンジボタル観察会(三島池ビジターセンター)

6月11日(木) 19時～21時30分 有料・要予約(55-2377)

ホタル太鼓(長岡・西福寺)

6月13日(土) 14時～

ホタルを観賞するときのマナー

- ・ホタルをおどろかせないでください
- ・ホタルをふまないでください
- ・ホタルをつかまえないでください
- ・フラッシュ撮影はしないでください
- ・観賞の妨げとなる不要な明かりは消してください
- ・ごみは各自で持ちかえりましょう

お問い合わせ

米原市天の川ホタルまつり実行委員会

☎0749-58-2227 FAX0749-58-1197

〒521-0392

滋賀県米原市春照490-1

(米原市役所伊吹庁舎 商工観光課内)

<http://www.city.maibara.lg.jp/>

※イベント内容などは、変更になる場合があります

再生紙を使用しています。

 大豆油インキで印刷しています。

この市政情報誌「まいばら」は13,300部作成し、1部あたりの単価は19円(1円未満切り捨て)です。※職員の人件費は含まれていません。