

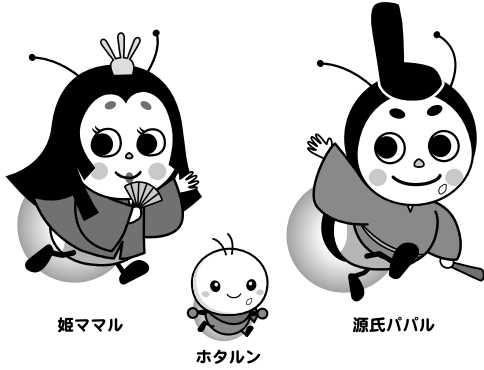
2009.

1/1  
80

# まいばら

ひととまちをつなぐ! 市政情報誌





# まいばら

vol.80  
2009. 1/1

## 1月の時間外窓口のご案内

実施日▶1月8日(木)・22日(木) 19時(午後7時)まで延長  
実施窓口▶市役所各庁舎窓口  
※毎月第2・第4木曜日(祝日の場合は前日の水曜日)に延長窓口を開設しています。

### 《取り扱い業務》

- ・住民票・戸籍に関する証明書の発行
- ・印鑑登録申請・印鑑登録証明書の発行
- ・外国人登録に関する証明書の発行
- ・税に関する証明書の発行
- ・税金の納付
- ・125cc未満のバイクの登録
- ・米原市ナンバー(旧町ナンバー含む)の廃車申告
- ・臨時運行許可業務

問 市民窓口課 ☎ 52-6927 FAX 52-4539

## 1月の税等料金・納付のお知らせ

- ▶市県民税(普通徴収) 第4期
  - ▶国民健康保険税(普通徴収) 第8期
  - ▶後期高齢者医療保険料(普通徴収) 第7期
  - ▶保育園保育料 1月分
  - ▶介護保険料(普通徴収) 第8期
  - ▶水道料金 1月分(11~12月使用量を1/2したもの)
  - ▶下水道使用料 1月分
  - ・山東・伊吹・米原地域  
(11~12月汚水量を1/2したもの)
  - ・近江地域  
(10~11月汚水量を1/2したもの)
- ※口座振替日・納期限 平成21年2月2日(月)

納税は便利な  
口座振替で

問 市民部 収納課(近江庁舎)  
☎ 52-3189 FAX 52-6930

## 米原市公式サイト(ホームページ)

<http://www.city.maibara.shiga.jp>

市役所へのお問い合わせは公式サイト

☑ [問い合わせ](#) をクリックしてください。

## 米原市各自治センター連絡先

山東自治センター	☎ 55-8101	FAX 55-2406
伊吹自治センター	☎ 58-2221	FAX 58-1630
米原自治センター	☎ 52-6623	FAX 52-4539
近江自治センター	☎ 52-6920	FAX 52-8730

## もくじ

2009年新春座談  
北京オリンピック女子ホッケー日本代表  
木村千恵選手、常喜浩幸コーチと語る 4

## 市政情報

- ・所得税から控除しきれなかった住宅ローン控除額は、  
市県民税(所得割)で控除されます 7
- ・市民のみなさんの声を市政に 8

まいばら暦—maibara koyomi— 9

2月の健康カレンダー 10

フレイフレー子育て 12

わたしのゆるり時間に 14

米原歴史街道④⑥ 15

まいばらまんすりー・れぽーと 16

考えよう!暮らしと人権⑩ 17

くらしのガイド 18

## 今月の表紙

雄大な伊吹山を琵琶湖湖岸から望んで撮影しました。これからも米原の豊かな自然を大切に次世代の子どもたちに残していきたいですね。

(撮影日/2008年12月7日 撮影/写真サポーター 松居直和)

次回の広報まいばら発行日は・・・

1月15日号(お知らせ) 1月9日(金)



## 人のうごき

人口 41,827人(+27) 男 20,506人(+8) 女 21,348人(+19) 世帯数 13,582世帯(+15)

65歳以上の人口 10,133人 高齢化率 24.21% ※( )内は前月との比較 【平成20年12月1日現在】



元旦

あけまして  
おめでとうございます

皆様におかれましては健やかな初春をお迎えのことと存じます。  
小さな四つの流れが一つとなり、  
大きな流れとなって生まれた米原市。  
あれから四年、「自立、創造、成長」に向けて歩んできました。

今年は、成長した芽から、花、実へと変化を遂げる、  
新たなステージへと踏み出す飛躍の年として  
市民のみなさんとともに、心と力を結集し、  
命の源「水源の里」を元気にする  
まちづくりを進めてまいります。

新たな米原市 皆様のご支援をよろしく  
お願い申し上げます。

平成21年1月

元旦

米原市長 平尾道雄

# 新春 座談

## 北京オリンピック女子ホッケー日本代表

### 木村千恵選手、常喜浩幸コーチと語る



市長 みなさん、新年あけましておめでとう  
ございます。

昨年は4年に一度のオリンピック  
イヤーでした。女子ホッケー日本  
代表として、米原市出身の木村千  
恵選手と常喜浩幸コーチが北京で  
ご活躍されたことは、私たち米原  
市民にとって大変うれしいニュー  
スでした。今回はお二人をお迎え  
して、地域スポーツの振興につい  
てなど、お話をさせていただきたい  
と思います。

木村 あけましておめでとうございま  
す。ソニー宮・ブラビアレディー  
ス所属の木村千恵です。アテネ・  
オリンピックに次いで、昨年は北  
京オリンピックに出場させていた  
だきました。また、出場を前にルッ  
チプラザで壮行会を開いていただ  
き、米原市のみなさんからも、た  
くさんの温かい応援をいただき本  
当にありがとうございました。

常喜 あけましておめでとうございま  
す。昨年の北京では女子ホッケー  
日本代表チームのゴール・キー  
パー・コーチとして大会に参加さ  
せていただきました。皆さんから

たくさんの応援をいただき、あり  
がとうございました。

市長 「北京オリンピック」出場、本当に  
おめでとうございました。そして、  
大変お疲れさまでした。

お二人のオリンピック出場のニュ  
ースは、私たち米原市民に大きな  
勇気と感動をもたらしてくれまし  
た。次代を担う子どもたちにはすば  
らしい夢を与えていただいたこと  
に、改めてお礼を申し上げたいと  
思います。

ところで、お二人がホッケーを始  
められたきっかけについて教えて  
いただけますか。

常喜 昭和56年(81年)に滋賀で「びわ  
こ国体」が開催され、旧伊吹町に  
ホッケーの競技場ができました。  
そこでホッケーの競技人口を増や  
そうという取り組みがあり、小学  
校の担任の先生にホッケーを教え  
てもらいました。それがホッケー  
との最初の出会いです。それから  
旧伊吹町、旧山東町地域でホッ  
ケーが盛んになりました。

僕自身も地元のスポーツ少年団で  
ホッケーを始め、伊吹山中学校、

伊吹高校、そして大学でもプレーし、大学卒業後に、全日本代表選手に選ばれました。

ふだんは米原市役所の職員として教育委員会事務局のまなび推進課でスポーツ振興を担当しています。

木村 私は小学校4年生の時にスポーツ少年団でホッケーを始め、そこから今に至っています。



市長 木村さんは、実は私と同じ春照小学校、そして伊吹山中学校の卒業生ですね。市内、特に伊吹地域に行くとき、市民のみなさんから木村さんの名前やご活躍をよく聞きます。やはり、地域の方はよく覚えておられますね、小さい時から木村さんがここで頑張っていたというのを。

オリンピックに2回も出場された、そんな素晴らしい選手がこの地域で生まれ育ったということ、市民のみんなの誇りとなりま

した。  
競技者・アスリートとして活躍されている裏には大変なご苦労もあつたことと思います。

木村 そうですね。ひとつのことを続けていくというのは、環境面においてもなかなか大変だと思います。でも私には、小学校を卒業する頃から「オリンピックに出たい」という大きな目標があつたので、目の前にある小さな困難などはあまり苦になりませんでした。

18歳の時に膝の手術をして、その後も2、3回同じところを手術しました。術後の厳しいリハビリを乗り越えたことも大きな自信となりましたが、大きな目標があつたからこそ頑張れましたし、耐えることも苦にはならなかったのだと思います。

それに、私をサポートしてください方たちのおかげで自分がホッケーを続けていられるという、感謝の気持ちに支えられています。

市長

今、木村さんが感謝という言葉ですと出されましたが、感謝の気持ちを素直に口にできることは、すばらしいと思います。さまざまな苦労や困難を経験されてきたからこそ、素直にありがとうと感謝できるものなのかもしれません。



木村

自分自身が今、こうやってホッケーを楽しんでいられるのは、やっぱり自分だけの力ではないと思っています。夢を追いかけたいために、家族をはじめ、たくさんの方が力を貸してくださっています。大会ではたくさんの方が応援に来てくださったり、「新聞見たよ」と励ましの言葉をいただいたり、小さなことかもしれませんが、そういうことすべてが私の「頑張っていく力」になっていると思うんです。感謝の気持ちを忘れずに、これからもずっとホッケーを続けていきたいですね。

市長

旧伊吹町で国体が開かれてから、旧伊吹町をはじめ地域の人がまさにまちぐるみでホッケーを支え、盛り上げ、オリンピック選手を輩出するまで守り育ててこられたということ、本当にすばらしいことだと思います。そのようなみなさんがおられたからこそ、競技場も整備され、多様な地域の担い手も

生まれくるのではないかと思えます。その当時の取り組みについての思い出を教えてくださいませんか。

常喜

昭和56年、私は中学2年生でしたが、補助役員ということで、国体の運営に携わっていました。みんな協力して近江長岡駅から会場までの長い距離を花いっぱい飾ろうとプランターを設置したり、選手に喜んでもらえるようにもてなしの準備をしたりしたことをよく覚えています。また、当時のホッケーコート的主流といえば天然芝でしたので、最高の会場で選手をお迎えしようと、地域の人たちがみんなできれいに整備していましたね。

また、ママさんホッケーというものもありましたし、地域ぐるみでホッケーや国体を盛り上げようという取り組みでしたね。



市長

国体を成功させようという同じ目標に向かって、地域のみなさんが汗をかき、知恵を出し、支え合いながら取り組まれた、ホッケーを通じたまちづくりは本当にいい歩みをしてこられました。

昨年8月といえば、お二人の北京オリンピックでのご活躍はもちろんのこと、米原市には嬉しいニュースがいくつも届きました。全国スポーツ少年団ホッケー交流大会で春照の女子チームが全国優勝、男子チームが全国第3位というすばらしい成績を残されました。その後の高校総体では、伊吹高校の女子ホッケー部が5度目の全国制覇を達成。新聞に「米原」とか「ホッケー」という文字が出るたびに誇らしく思いました。

木村 北京に入るときに私にもその連絡がありました。故郷の後輩たちががんばっているニュースは私の励みにもなりました。



市長 なるほど。後輩たちも先輩のがんばりが励みになっていたことで

しょうね。

伊吹高校ホッケー部のみなさんが優勝報告ということで市役所を訪ねてくれました。部員の中には、私が市長に就任させていたただいた当初、まだ中学生だった子どもたちの顔がありました。

たくましく成長した子どもたちは練習で真っ黒に日焼けして、目がこう、キラキラ輝いてるんですよ。すごいなと、何と人間の素直さかなあ、スポーツをやっている人はきれいなあ、と僕自身感じました。

常喜

子どもたちのいきいきとした表情は最高です。私も最近まで全日本での活動に携わっていましたが、オリンピックも終わり、今後はスポーツ少年団など、地域の子どものための指導を少しでもお手伝いできたらと思っています。

市長

スポーツをしている子どもたちの頑張りは、周りを感動させてくれる。「がんばったよ」と報告する笑顔は、お父さんやお母さんをはじめ、周りにいるみんなを喜ばせてくれる。勝つことにこだわるのではなく、スポーツに頑張る姿をみて、みんなが感動するとか、みんなが同じ思いを共有するとか、そういう力をスポーツは持っているですね。

市長

お二人とも、単にスポーツを楽しむとか、体力づくりや健康づくりに役立てるというだけではなく、ホッケーに出会い、さまざまな経験を通して人として大きく成長されたことと思います。

その原点というか、ベースになった地域におけるスポーツへの取組みについてですが、深刻な少子化、そして一般的にいわれているスポーツ離れの影響を受け、スポーツ少年団の存続が困難になってきている現状があり、今後の課題になっています。

常喜

確かにスポーツ離れが問題視されていますが、スポーツ少年団の他にも、地域でスポーツに親しめる環境として「総合型地域スポーツクラブ」が創設されています。その取り組みの中でも、子どもたちの遊びの場や、だれもがスポーツに親しみ、活動できる場というのを設けて、今、いろいろな活動が展開されているところです。

市長

スポーツを通して多くの人と交わりながら、励まし合ったり、競技の競い合いの中で、辛い思いをしても頑張ったり、ふんばったりすることが、成長の過程で非常に大切だと思います。市民の皆さんには、総合型地域スポーツクラブでの活動やスポーツ

を通しての青少年育成、健康づくりにさまざまな形でお力を発揮していただいています。このことは大きく地域づくりやまちづくりにつながっており、ぜひ子どもたちの仲間づくりに、そしてスポーツをするきっかけづくりとして活動を広げていきたいと思っています。

米原市には、まちづくりの憲法として『自治基本条例』があり、市民や事業者のみなさん、そして行政が力を合わせてまちづくりに取り組んでいます。

木村さんがホッケーを通して感じてこられたように、目標を達成できたのは自分の力だけではなく、自分を支えてくれる家族や友だち、そして地域の応援やすばらしい指導者がおられたおかげであり、とても感謝していると。

私はまちづくりの目標を達成することも同じだと思っています。市民のみなさんとともに知恵を出し合い、支え合いながら、地域の元氣、活力を築いていく。厳しい経済状況の中ですが、地域のみなさんも事業者のみなさんも市役所も一緒になって力を出し合う、そういうまちづくりを進めていきたいと思っています。

今日は本当にありがとうございます。お二人の今後のご活躍をお祈りしています。

対象者  
ご本人による

**申告が  
必要です!**

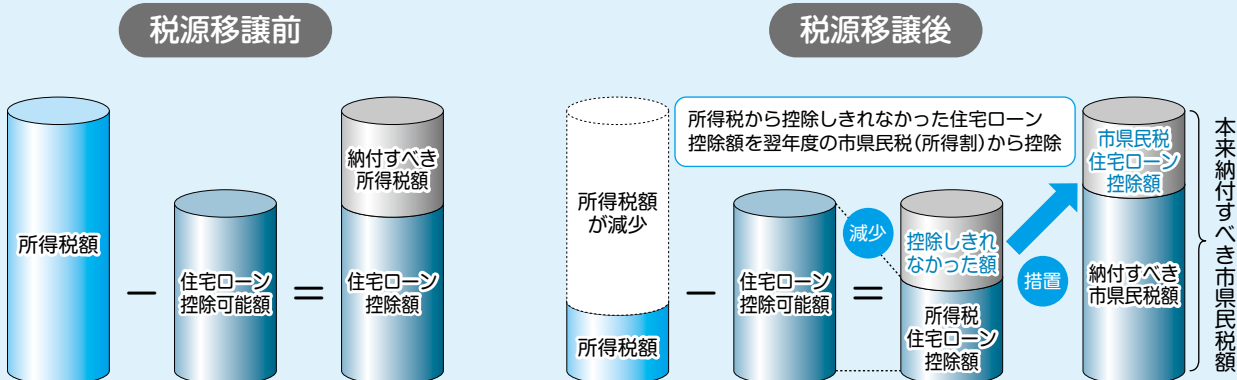
# 所得税から控除しきれなかった 住宅ローン控除額は、 市県民税(所得割)で控除されます

平成19年から税源移譲によって所得税と市県民税の税率が変更になりました。これに伴い、所得税の住宅ローン控除を受けている方(平成11年から18年までに入居された方)で税源移譲により所得税が減額となり、住宅ローン控除が所得税額を超えて所得税から控除しきれなくなった額がある場合は、申告により翌年度の市県民税(所得割)から控除できます。(平成20年度から平成28年度まで)

申告期限

平成21年  
3月16日まで

例) 住宅ローン控除可能額が所得税額に対して、税源移譲前は小さかったのに、移譲後は大きくなった場合



## ◎計算方法は?

次の計算により控除額が生じた場合に、市県民税の住宅ローン控除の適用の対象になります。

$$\begin{array}{|c|} \hline \text{市県民税住宅ローン控除額 (翌年度分市県民税から減額)} \\ \hline \end{array}
 =
 \begin{array}{|c|} \hline \text{次の①、②のいずれか少ない金額} \\ \text{①住宅ローン控除可能額} \\ \text{②税源移譲前の税率を用いて算出した所得税額} \\ \hline \end{array}
 -
 \begin{array}{|c|} \hline \text{所得税住宅ローン控除額} \\ \hline \end{array}$$

## ◎申請方法は?

市県民税の住宅ローン控除の適用を受けるためには、毎年1月1日現在お住まいの市区町村へ申告期限までに申告が必要となります。

市県民税の住宅ローン控除の適用を受ける方	住宅借入金等特別税額控除申告書の提出方法
所得税の確定申告をされない方 (年末調整済みの給与所得者)	・源泉徴収票を添付して、市役所税務課もしくは各庁舎自治振興課(市民窓口課)へ提出
所得税の確定申告をされる方	・所得税の確定申告書とともに税務署に提出 ・市の指定の申告会場で確定申告をされる方は、確定申告時に提出してください。

※確定申告の有無により提出していただく申告書が違います。

※申告書は税務課、各庁舎自治振興課(市民窓口課)、各行政サービスセンター、税務署、確定申告会場に備えていますが、郵送を希望される場合は税務課までご連絡ください。

※米原市のホームページからも申告書をダウンロードすることができます。(様式変更により遅れる場合あり)  
<http://www.city.maibara.shiga.jp/>

## ◎平成19年以降に入居した場合は?

所得税から引ききれないことがないよう「控除率を引き下げて15年に延長する方式」と「従来の方式」が選択できる特例があります。(市県民税からの控除はありません)

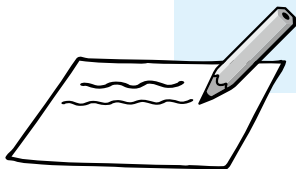
お問い合わせ 市民部 税務課(近江庁舎) ☎ 52-1556 FAX 52-8730

# 市民のみなさんの声を市政に

市民のみなさんとの対話を通して、生活者の視点に立った市政を進めていくために、市では、「市長とまちかどトコク」や、「パブリックコメント（市民意見）募集制度」、「市政モニター制度」や「市民の声制度」など、市民のみなさんの声をお聴きする広聴事業を実施しています。

いずれの制度においても、お届けいただいたご意見は、各種施策の検討や事務改善などに反映し、よりよい市政運営に役立てています。

毎日の暮らしの中で気づかれたことや、市政に関することで疑問に感じられたこと、改善すべきことなど、ぜひ市役所へご意見をお寄せください。



## ●市長とまちかどトコクとは…

特色あるまちづくり活動を行っているグループや、団体のみなさんと市長が対話します。車座になって、日ごろのまちづくり活動への思いや成果、今後の課題などを気軽に話し合い、明日の米原市についてみんなで考えます。



## ●パブリックコメント制度とは…

市が政策決定する前に作成した政策の案などを市民のみなさんにあらかじめ公表し、案に対する市民のみなさんからの意見や情報を求めてから最終的な決定をする一連の手続を制度化したものです。



## ●米原市政モニター制度とは…

平成19年度・20年度の2カ年の任期で、現在、市内在住の31人の方に市政モニターとして活動していただいています。主な活動内容は、市政運営の参考となるご意見を随時、自由記述していただく「モニター通信」の提出、市の施策や事業について市民のみなさんの意識やニーズを把握するための「モニターアンケート」への回答などです。

平成19年11月

平成20年11月末の受付分

■受付件数 全78件

## ■主な内容

- ・市政運営に関すること……………14件
- ・広報まいばら・伊吹山テレビに  
関すること……………12件
- ・環境に関すること……………10件
- ・子育てに関すること……………7件
- ・食育・食の安全に関すること 4件

## ●市民の声制度とは…

窓口や電話・メールなどあらゆる方法で市民のみなさんから寄せられた貴重なご意見・ご要望・ご提案を市政のさまざまな分野に活かしていくものです。個人情報などを除いて、いただいた意見がどのように処理され、反映されたかをウェブサイトや庁舎掲示板などで公表することで透明性の高い市政運営を行うというものです。



お問い合わせ

政策推進部 情報政策課(米原庁舎)  
TEL 52-6627 FAX 52-5195





## 米原市のオコナイ

毎年1月から2月にかけて、米原市内のいくつかの村で“オコナイ”と呼ばれる行事が繰り広げられます。みんなでお餅を搗き、お鏡をつくり、村内安全・五穀豊穡を祈って神仏に供えます。また、けやきや柳、ユズリハの枝に餅を巻きつけて作る餅花なども作られます。村ごとに餅の搗き方、お鏡や餅花の形状などに特徴がありますが、村の人たちの手によって種々の願いが込められて作られるのは共通しているのでしょう。

1 木 元日		16 金	年金相談[米原公民館](13時~17時)
2 金		17 土	伊吹盆梅展[ジョイいぶぎ](~3月8日) 沢田知可子コンサートチケット発売日[ジョイいぶぎ](10時~) Kidsシュガー教室[近江公民館](10時~) 和太鼓教室[近江公民館](13時30分~) 伊吹まるかじり隊[伊吹山文化資料館](10時~)
3 土		18 日	新春かるた&もちつき大会[ジョイいぶぎ](9時~) おはなし会[山東図書館](14時~)
4 日	薬草風呂 初湯のおたのしみ[ジョイいぶぎ](12時30分~)先着200名様	19 月	
5 月		20 火	心配ごと総合相談[ゆめホール(三吉)](10時~12時) 英会話教室[近江公民館](19時30分~)
6 火	親子書き方教室[米原公民館](18時~19時) 書初め教室[山東公民館](13時30分~) 初めてのパソコン[山東公民館](10時~) 心配ごと総合相談[近江やすらぎハウス](10時~12時) 英会話教室[近江公民館](19時30分~)	21 水	子育てふれあいサロン[ジョイいぶぎ](9時30分~) 薬草講座[ジョイいぶぎ](11時~) ニットカフェでのんびりあみもの[米原公民館](9時~12時) ちりめん細工教室[近江公民館](水曜コース)(9時30分~)
7 水	初めてのパソコン[山東公民館](13時30分~) パワーポイント[山東公民館](19時30分~)	22 木	にこにこおはなし会[米原公民館](10時~) すくすくカモン[山東公民館](10時~11時30分) 結婚相談[山東庁舎](13時30分~16時)
8 木	すくすくカモン[山東公民館](10時~11時30分) 結婚相談[山東庁舎](13時30分~16時)	23 金	遊書教室[近江公民館](9時30分~)
9 金	ネットカフェ[米原公民館](9時~12時) 初めてのエクセル[山東公民館](10時~) 初めてのワード[山東公民館](13時30分~) ホームページ作成[山東公民館](19時30分~) 遊書教室[近江公民館](9時30分~) 親子でフィットネス[愛らんど](10時~)◎ジョイいぶぎ	24 土	男女共同参画フォーラム[S・Cプラザ](13時30分~)◎人権推進課・まなび推進課 子ども将棋教室[山東公民館](13時30分~15時30分) キッズ[花遊]教室[近江公民館](10時~) ブレイクダンスメイト[近江公民館](13時~)
10 土	鴨の里盆梅展・蘭展[グリーンパーク山東](~3月8日) 子ども将棋教室[山東公民館](13時30分~15時30分) Kidsクッキング教室[近江公民館](10時~) ブレイクダンスメイト[近江公民館](13時~)	25 日	
11 日	消防出初式(10時~12時) ◎防災安全課 おもちつき[米原公民館] おはなし会[ジョイいぶぎ](10時~) 米原市成人式(13時30分~16時) ◎まなび推進課	26 月	
12 月 成人の日	はいだしょうこおねえさんのNEW YEARファミリーコンサート [近江公民館](1回目:11時30分~2回目:14時30分~)	27 火	親子書き方教室[米原公民館](18時~19時) ネットカフェ[米原公民館](9時~12時) 心配ごと総合相談[伊吹健康プラザ愛らんど](10時~12時) 英会話教室[近江公民館](19時30分~)
13 火	心配ごと総合相談[三島荘(池下)](10時~12時)	28 水	ご縁の人間学「十講」[ジョイいぶぎ](19時30分~21時) こころの相談室[S・Cプラザ](13時30分~)
14 水	こころの相談室[和ふれあいセンター](13時30分~)	29 木	
15 木	おはなし会[近江図書館](11時~) エコミュージアム米原学歴史編[米原公民館](13時~15時)	30 金	
		31 土	雪合戦奥伊吹バトル&かまくら祭2009[甲津原](~2月1日) 和太鼓教室[近江公民館](13時30分~) 大スキー(実践編)[今庄365スキー場](~2月1日) ◎米原公民館 本格クッキング(本格スイーツ)[ジョイいぶぎ](13時30分~)

※こころの教育相談の日程は「フレーフレー子育て(13ページ)」に掲載しています。



**母と子の強い歯をつくろう運動** - 主催：湖北歯科医師会 - ※1歳から6歳までのお子さんの誕生日に、歯科健診と歯科指導が母子ともに無料で受けられます。

事業名(対象)	実施日	受付時間	場 所	持ちもの
1歳児歯科健診	2月26日(木)	14:00~15:30	長浜市保健センター	◇母子健康手帳
2歳~6歳児歯科健診	誕生日を迎えた月に、湖北歯科医師会会員の歯科医院にお申し込みください			

## 20歳を過ぎたら 子宮頸部がん検診を受けましょう

若い女性の「子宮頸部がん」が増えています。

子宮頸部がんは、子宮頸部がん検診でがん細胞に進行する前に見つけることができます。

子宮頸部がん検診は指定の医療機関でいつでも受診することができます。詳しくは下記までお問い合わせください。

**【自己負担金】**

1,700円

※前年度に受診されている方は受診できません。

**【お問い合わせ・お申し込み】**

健康づくり課 TEL: 55-8105  
FAX: 55-8130

## 不妊専門相談センターをご利用ください

妊娠を望む人のうち、10組に1組が不妊に悩んでいるといわれます。また、不妊といっても原因は様々です。

「誰かに悩みを聞いてほしい!」

「どこに相談したらいいの?」

「検査や治療法はどうしたらいいの?」

専門の医師や助産師が相談をお受けしています。ひとりで悩まずにお気軽にご相談ください。相談はすべて無料です。

- 電話相談 専門の相談員(助産師)  
月曜日~金曜日 9:00~16:00  
(祝日、12月29日~1月3日を除く)
- 面接相談 専門医師 水曜日 15時~  
※事前予約が必要です。
- メール相談 滋賀県不妊専門相談センター  
<http://www.shiga-med.ac.jp/~hqgyne/mailform.php>

電話相談・面接事前予約ダイヤル  
**077-548-9083**

## 栄養相談

私の食べ方は、自分のからだにあった食べ方ができているの?

そんな疑問に栄養士がお答えします!!  
お気軽にご相談下さい。



参加を希望される方は前日までに電話でお申しください。

実施日	受付時間	会 場	持ち物
1月14日(水)	9:00~11:00	伊吹保健センター	健診結果通知書 筆記用具
1月22日(木)	13:30~15:30	近江保健センター	
1月23日(金)	13:30~15:30	米原げんきステーション	眼鏡等
1月28日(水)	9:00~11:00	山東健康福祉センター	

## 健康相談

随時受付中!!

健診結果の見方、食事についてなど、健康に関する相談を随時受付しています。

ついつい食べ過ぎてしまうこの季節、寒くて運動もおっくうに…。こんな時だからこそ、一緒に自分の健康について考えてみませんか?

お気軽に健康づくり課まで、ご連絡下さい。

## 湖北献血ルームで献血をしよう!

献血は病気やけがなどで輸血を必要としている患者さんに献血者からいただいた血液を届け、尊い生命を救うための人道的活動です。湖北献血ルームでは毎週献血を実施しています。皆様のご協力をお願いいたします。

- 実施日 毎週火・金・土曜日(祝祭日を除く)
- 対象者 19歳から69歳の健康な方  
※65歳以上の方は60~64歳の間に献血経験がある方に限ります
- 受付時間  
【成分献血】10:00~11:00 13:00~16:00(予約制)  
【全血献血】10:00~12:00 13:00~17:00
- 持ち物 献血カード(献血手帳)  
免許証または保険証
- 所在地 長浜市列見町11番10  
コミュニティセンター長浜サンパレス内

お問い合わせ(フリーダイヤル)  
**0120-890-689**

## 会場について

場所がわからないときは、健康づくり課までお気軽にお問い合わせください。

●健康づくり課	山東庁舎内(長岡)	●近江保健センター	近江庁舎に併設(顔戸)
●山東健康福祉センター	ルッチプラザ内(長岡)	●米原保健センター	米原診療所に併設(三吉)
●伊吹保健センター	伊吹健康プラザ愛らんど内(春照)	●米原げんきステーション	米原庁舎 南隣(下多良)

# 2月の健康カレンダー



## 母子健康手帳の交付 妊婦相談

健康づくり課・山東健康福祉センター・近江保健センター・米原保健センター・米原げんきステーションで交付しています。妊娠中の心配ごとや、わからないことなどお気軽にご相談ください。

## すくすく ホットライン

☎55-8105 (内線164 / 受付8:30~17:15)

妊娠・出産・育児などに関するご相談、お問い合わせなど、お気軽にお電話ください。



## 乳幼児健康診査

※いずれも全市域を対象に毎月1回実施します。 ※4か月児健診はBCG接種も実施します。  
 ※赤ちゃん手帳の中の問診票(対象月)を子どもさんの様子をみながら記入して当日ご持参ください。  
 ※体調やご都合が悪い場合は、次回おこしください。

事業名(対象)	実施日	受付時間	会場	持ちもの
4か月児健診 (平成20年9月生まれ)	2月6日(金)	13:30~14:00 (BCGは13:00~13:15)	米原げんき ステーション	◇母子健康手帳 ◇バスタオル
10か月児健診 (平成20年4月生まれ)	2月13日(金)	13:00~13:30		◇母子健康手帳 ◇バスタオル ◇子どもの歯ブラシ
1歳6か月児健診 (平成19年6月生まれ)	2月17日(火)	13:00~14:00	山東健康福祉 センター	◇母子健康手帳 ◇子どもの歯ブラシとコップ
2歳6か月児歯科健診 (平成18年7月生まれ)	2月19日(木)	9:30~10:30		(歯科健診があり ますので、はみが きをしてから、お 越しください。)
3歳6か月児健診 (平成17年7月生まれ)	2月5日(木)	13:00~14:00		◇母子健康手帳 ◇子どもの歯ブラシとコップ ◇子どもの尿(朝一番の尿を空容器 に入れてご持参ください)



## 育児相談

※時間はいずれも9:30~11:30です。

実施日	場所	内容
2月4日(水)	伊吹保健センター	◇育児不安、ストレス等の悩みや、子どもの成長・発達など、育児についての相談をお受けします。
2月26日(木)		◇妊婦の健康相談も行っています。
2月20日(金)	近江保健センター	◇食事・離乳食についての相談は、栄養士がお受けします。
2月27日(金)		◇身体計測 ◇2月26日(木)は、心理判定員がお子さんの発達の相談に応じます。



## 子育てサロン

※プレイルームを開放します。 ※時間はいずれも9:30~11:30です。

事業名	実施日	場所	対象
赤ちゃん広場	2月4日(水)	伊吹保健センター	おもに1歳未満のお子さんと保護者
	2月27日(金)	近江保健センター	



## 予防接種

※BCGは月1回、集団接種を米原げんきステーションで実施します。 ※診察前の体温は会場で測定してください。  
 ※予防接種を受ける前には冊子「予防接種と子どもの健康」を読み、必要性や副反応について理解したうえで接種してください。  
 ※薬を使用している方は、服薬手帳や薬の説明書など、服薬内容のわかるものを持参してください。

事業名(対象)	実施日	受付時間	場所	持ちもの
BCG (3か月~6か月未満児)	2月6日(金)	13:00~13:15	米原げんきステーション	◇予診票 ◇母子健康手帳



## 両親学級

※市全域を対象に実施します。  
 ※開催10分前(13:50~)から受付します。

実施日	場所	開催時間	持ちもの
2月1日(日)	山東健康福祉センター	14:00~16:00	◇母子健康手帳 ◇赤ちゃん手帳 ◇筆記用具



未就園児家庭を対象にした「地域子育て支援センター」や、「子ども家庭サポートセンター」では、さまざまな子育て支援活動を展開しています。子どもたちのすこやかな成長と、楽しい育児を応援していますので、みなさん、ぜひ遊びにきてくださいね！



## 地域子育て支援センターだより

### 子育て支援センター あゆっこ

〒521-0016 米原市下多良146-1 米原市立米原中保育園内  
☎ 52-1114 ☎ 52-5131

2月のめばえ活動  
(親子活動)

#### 新聞紙で遊ぼう！

～びりびり破ったり、丸めたり、新聞を使って遊びます～

実施日	会場	時間
2月 3日(火)	河南公民館	10時～11時30分 (受付 9時45分～)
2月 6日(金)	賀目山公民館	
2月10日(火)	母の郷ニュータウン自治会館	
2月13日(金)	上丹生公会堂	
2月17日(火)	米原西区公民館	
2月20日(金)	新庄公民館	
2月24日(火)	下丹生公民館	
2月27日(金)	西番場公民館	

★活動しやすい服装で参加してくださいね。

#### ● あゆっこ開放

毎週月・水・木曜日 10時～11時30分

おもちゃや絵本があります。気楽に遊びに来ていただけるお部屋です。

#### ● 園庭開放

月曜日～土曜日 10時～11時30分

園庭にある遊具や砂場で遊びませんか？

### 子育て支援センター 寺子屋

〒521-0242 米原市長岡1167-4 長岡保育園内  
☎ 55-0061 ☎ 55-8222

2月の寺子屋ひろば

#### 楽しい活動にいっしょに参加してね。

実施日	活動内容	時間
2月 7日(土)	身体を動かしてあそぼう！ 寒ーい冬。体を動かしてあったまろう！	10時～ 11時30分
2月21日(土)	保育園の発表会を見に来てね！ 【場所】ルッチプラザ ヘルホール310	9時～

☆土曜日の寺子屋ひろばはファミリーデー!! パパの参加も大歓迎!

#### ● 寺子屋保育室開放

毎週月・水・金曜日 10時～11時30分

おもちゃや絵本があります。気軽に遊びに来ていただけるお部屋です。

#### ● 園庭開放

毎週月～土曜日 10時～11時30分

園庭の遊具や砂場で体を動かして遊びましょう。

### 子育て支援センター はなばたけ

〒521-0314 米原市春照1950 いぶき認定こども園内  
☎ 58-2001 ☎ 58-2001

2月の親子活動

#### “プチランド”

実施日	会場	活動内容	時間
2月 3日(火)	村木集会所	節分のお面を作ろう！ 豆まきごっこをしよう。	10時～ 11時30分
2月10日(火)	いぶき認定こども園	新聞で遊ぼう！ やぶいたり、丸めたりして楽しもう。	
2月17日(火)	高番コミュニティーセンター	ふれあい遊びをしよう！ わらべうた・リズム遊びをしよう。	
2月24日(火)	いぶき認定こども園	大きな紙で遊ぼう！ ぐるぐる描いて楽しもう。	

★必要に応じて、着替えやお茶等をご持参ください。

★状況に応じて、雪遊びができる身支度もお願いします。

#### ● 保育室開放

毎週月・水・金曜日 10時～11時30分

おもちゃや絵本があります。気軽に遊びに来ていただけるお部屋です。

#### ● 園庭開放

毎週月～金曜日 10時～15時

園庭にある遊具や砂場などでのびのび遊びましょう。

### 一人で悩まず、まず誰かに話してみよう。

子育て支援センターでは子育て相談を行っています。

誰かに自分の気持ちを聞いてもらうことは勇気があることかもしれないですね。私たち担当者は、みなさんとお話ししながら一緒に考えていけたらと思っています。どんな小さなことでもご相談ください。秘密厳守です。

電話相談

●あゆっこ 毎週月曜日 13時～16時30分 ☎52-1114

●寺子屋 毎週月～金曜日 10時～17時 ☎55-0061

●はなばたけ 毎週月～金曜日 10時～15時 ☎58-2001

来所相談

●あゆっこ 毎週月～金曜日 10時～16時

●寺子屋 毎週月～金曜日 10時～17時

●はなばたけ 毎週月～金曜日 随時

★来所相談は相談日の予約が可能です。



## こども家庭相談室の窓から

こども家庭相談室には、日々子どもと家庭に関する様々なご相談が寄せられています。

- 「子育てだけの毎日。子どもと2人きりで向き合いイライラする」
- 「夫が子どもを叱るときに、よく叩く」
- 「子どもにとってよくないと思うが、どうしたらいいのかわからない」
- 「なんでできないの!って、つい大声で怒鳴ってしまう」
- 「学校に行きたがらない」
- 「子どもが部屋で隠れておしっこをする。それを叱ったけどなおらない。どう対応してよいかかわからない…」
- 「先生や親の話が聞けないし、落ち着きもないみたいで心配」
- 「子育てで夫婦の意見が合わない。聞いてもらえない」



このような子どもや家庭についての悩みや不安は、誰もが持っているものです。『子育て』とは、親が悩みながら、子どもと一緒に成長していくものなのかもしれません。

悩みや不安が出てきたときには、ひとりで抱え込まないでください。話せる人に気持ちを聞いてもらったり、少しの支えがあれば気持ちが軽くなるものです。

こども家庭相談室では、このような子育てや家庭にまつわる相談をお受けし、保護者の方とともに考えます。まずは気軽にお電話ください。

- 専用電話 0749-55-8123 (直通)
- 相談窓口 米原市役所山東庁舎2階 こども家庭課内
- 相談日 月～金曜日 午前9時～午後4時
- 相談方法 電話相談・来所相談・家庭訪問

まずはお電話ください。

## おやこサロン 子育て中のみなさん、一度のぞいてみてください。楽しい時間を一緒につくりましょう。

実施日	会場	活動内容	時間
2月 6日(金)	勤労青少年ホーム(志賀谷)	クッキーをつくろう	10時～11時30分
2月12日(木)	池下公民館	新聞紙やおもちゃで遊ぼう	
2月25日(水)	柏原生涯学習センター	雪遊びやたこあげをしよう	

- ★持ち物：お茶(水筒)、タオルなど。雪があれば雪遊びの服装で。 ★お申し込み不要
- ★親子リズム(フィットネス)♪～♫を1月に開催する予定です。日程など詳しくは各区への回覧ちらしでお知らせします。

## こころの教育相談

専門のカウンセラーが、子どもやその家族が抱える心の問題についてご相談に応じます。相談時間はひとり約45分で、予約制です。お申込みは原則、学校を通じて受け付けていますが、子ども家庭サポートセンター(☎ 55-8112)への直接の申し込みも可能です。

日時	会場	日時	会場
1月 6日(火) 9時～12時	旧いぶき保育園	1月19日(月) 14時～17時	旧米原小学校
1月 7日(水) 9時～12時	近江公民館	1月21日(水) 9時～12時	近江公民館
1月 8日(木) 9時～12時	勤労青少年ホーム(志賀谷)	1月22日(木) 9時～17時	勤労青少年ホーム(志賀谷)
1月13日(火) 9時～12時	旧いぶき保育園	1月26日(月) 14時～17時	旧米原小学校
1月14日(水) 9時～12時	近江公民館	1月27日(火) 9時～12時	旧いぶき保育園
1月15日(木) 9時～12時	勤労青少年ホーム(志賀谷)		

# 図書館より 今月の新刊図書



## ひとりぼっちのアヒル

きたむらゆういち/作  
くろだせいろう/絵 童心社

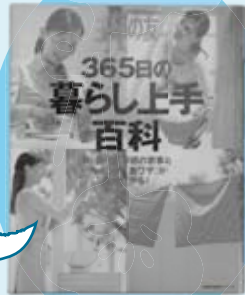
ひとりぼっちのアヒルはどんどん  
自分の中に閉じこもっていきまし  
た。アヒルはプレゼントを持ってくる  
カモを待っていました。  
1羽のカモと出会い、少しずつ心を  
開いていくアヒルとカモの心温まる  
お話です。

## 365日の暮らし 上手百科

主婦の友社

普段生活していくうえで、知っ  
ているようで知らない衣・食・住  
・季節の家事の「キホン」や家事  
をもっと楽しくする「裏ワザ」を  
紹介しています。

近藤典子さんの収納・掃除ワ  
ザ、読者の家事の裏ワザも満載  
です。



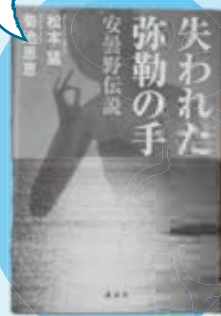
## 失われた弥勒の手 安曇野伝説

松本猛・菊池恩恵/著 講談社

安曇野に残された小さな弥勒菩薩には日  
本と朝鮮半島にまたがる、壮大な古代史の  
謎とロマンが秘められていた。

父が遺した手帳に記された謎のメモか  
ら、次第に明かされる古代安曇族の興亡の  
歴史と、海の道を辿る流れ。

ダイナミックに展開する、古代の伝説世界  
の物語。



### 1月のおはなし会

- 1/11 (日) 10:00- ジョイいぶき 2階図書室
  - 1/15 (木) 11:00- 近江図書館 おはなしのへや
  - 1/18 (日) 14:00- 山東図書館 おはなし室
  - 1/22 (木) 10:00- 米原公民館 図書室
- ※おはなし会はいずれも予約不要、入場無料です。  
お気軽にお越しください。

※ここに掲載の本は、市内の全ての図書館(図書室)で  
借りることができます。

- 休** 1月の休館日 年末年始1日(木)～5日(月)、13日(火)、  
19日(月)、22日(木)、26日(月)  
毎週月曜日と第4木曜日(祝日にあたる場合はその翌日)  
※山東図書館は蔵書点検のため、1月20日(火)～29(木)まで休館となります。  
※22日(木):ジョイいぶき図書室・米原公民館図書室は開館

**問** 山東図書館 ☎55-4554 近江図書館 ☎52-5246

湖北に早春の訪れを告げる

第27回

## 鴨の里盆梅展・蘭展

今回も盆梅愛好会の皆さんが丹精込めて育て  
上げた約300鉢の中から厳選して、常時120鉢前  
後を展示します。また、華麗さで人気の高い約  
80種類(約1,000鉢)の蘭を展示・即売します。ぜ  
ひ、ご家族おそろいで新春のひとときをご満喫  
ください。

開催期間

平成21年1月10日(土)～3月10日(火)  
9時30分～17時(入場は16時30分まで)

会場

グリーンパーク山東内 すぱーく山東

入場料

大人 400円 中高生 200円 小学生以下無料

お問い合わせ グリーンパーク山東 ☎55-3751

### 第27回 鴨の里盆梅展・蘭展 無料招待券

◇有効期限

平成21年1月10日(土)～3月10日(火)まで  
9時30分～17時(入場は16時30分まで)

◇1枚につき1名様有効



### 第27回 鴨の里盆梅展・蘭展 無料招待券

◇有効期限

平成21年1月10日(土)～3月10日(火)まで  
9時30分～17時(入場は16時30分まで)

◇1枚につき1名様有効



### 第27回 鴨の里盆梅展・蘭展 無料招待券

◇有効期限

平成21年1月10日(土)～3月10日(火)まで  
9時30分～17時(入場は16時30分まで)

◇1枚につき1名様有効



# 米原歴史史街道

米原市の歴史・文化財を歩く ④6

## 牛と伊吹山の草刈り

### 牛は大切な家族

二〇〇九年は丑年です。十二支の動物たちのなかで、もっとも身近なのは、現代のわれわれにとっては犬かもしれません。しかし、ほんの四五〇年前の一九六〇年頃までのこの地域では、牛がその地位を占めていたでしょう。農家の土間の片隅には、板で内張りをし、ませ木を渡した「うま屋」（牛舎）があり、ませ木の間や上から首を出した牛が、家の中をのぞいているという光景が一般的でした。弥高集落では、明治一四年に二九頭の牛が飼育されていました。このときの農家戸数は四二戸です。伊吹山麓の弥高地区は、高い所にあるために坂道が多く、農業全般を牛に頼ることが多く、それまでおこなわれてきた人による鋤（か）や鋤（ホリ）の田畑の耕作が「唐鋤」を使った牛耕に変わり、農作業の効率が上がりました。また牛による車

のけん引で、他村への稲作（出作）の労力が軽減され、特産のサツマイモの出荷の運搬量も増えました。このように、農家のくらしに貢献した牛は、かわいい家族の一員でしたが、トラクター付き耕運機の普及でしだいに過去のものになっていったのです。



▲牛耕の様子（大清水）

### 中腹までお花畑だった伊吹山

牛の飼育に必要な手間は一日も省くことができせん。なかでも重要なのは飼料の確保です。弥高ではサツマイモの蔓を乾燥させたものを与え、ワラも飼料とうま屋の床敷用に各家で確保しました。

山麓の上野・伊吹・太平寺の人々は、江戸時代中頃から田畑の肥料や牛の飼料のために伊吹山で草刈り（採草）をおこなってきました。寛文八年（一六六八）に、伊吹村と上野村の境界をあらわした絵図には、山の中腹には「畑」と「草山」が、山頂一帯は「草山」が記されています。一般に草山は干し草確保のための場所を指します。山麓の人たちは、山頂まで草刈りにいっていたのです。

田畑の肥料はやがて化学肥料などの金肥（きんぴ）に変わり、草刈りの目的は牛の飼料確保が主となり、耕運機が普及する一九六〇年頃まで続きました。刈取った草はそこで干草とし、持って上がった組み立て式の草櫛（しゅう）や背駄（せだ）場所によっては大八車で運搬しました。シユラを運び下ろした引き坂道が、いまでも山中にのこっています。

採草は夏の盆の頃までおこなわ

れ、草原植物の多くが秋にかけて刈られた茎の下部から枝を出して開花結実していたようです。また、刈取られずに残った個体もありました。伊吹山の表斜面では、牛の飼料確保のための採草によって低木の生育が抑えられ、美しいお花畑が維持されていたのです。もちろん、厳しい自然環境による山地草原の維持も一因です。



▲シユラを背負う人（伊吹山）

しかし、採草がおこなわれなくなった現在では、一合目から六合目にかけての植物の遷移が進みススキ群落が繁茂、六合目から七合目にかけてはマユミ、コクサギ群落の繁茂、特別保護地区・天然記念物内にはアカソ、テンニンソウ、ノリウツギなどの遷移拡大が見られ、滋賀県を中心に伊吹山のお花畑の維持管理に関するルール作りのための協議が始まりました。

（まなび推進課）

## 寒さに負けずに自然体験 「寒さを楽しむこどものつどい」(11/30)

子どもたちを対象にして「ふるさとの大自然を味わおう」をテーマに子ども会育成連合会による自然体験活動が行われました。曲谷にある大持広場に集まったおよそ60人の子どもたちは、午前中、五色の滝に向かい自然散策を楽しみました。滝から戻った子どもたちは、冷えた体をしし肉入りの煮汁で温めながら、焼き芋やかきもちなどをほおぼりました。午後からは、伊吹山文化資料館友の会のみな



さんに昔の遊びを教わりながら竹馬や竹とんぼ、めんこやけん玉など昔の遊びを楽しみました。

## 楽しく。おいしく。おしゃべりクッキング(11/22)

下多良にある和ふれあいセンターで、近江にし保育園、近江ひがし保育園の保護者と保育園の調理師、栄養士が集り、おしゃべりクッキングが開催されました。これは食育を通じて保育園と家庭の連携を深め、子どもたちの食習慣・食生活の改善を目的としています。



集まった保護者は、調理師と一緒に食材を切ったり、煮たりしながらいろいろなコツを教わって、朝食メニューの具だくさんみそ汁や小魚ふりかけ、簡単ふりかけを作りました。参加した保護者らの「知らなかったあ。今度からはそうするわあ」と新たな発見を喜ぶ声が聞かれ、毎日の食生活を見直す機会となりました。



## 西日本小学生・中学生6人制ホッケー選手権大会で 祝★W優勝!! 伊吹山中女子ホッケー部& 春照ホッケースポーツ少年団女子チーム

(11/23.24.29.30)

11月23～24日、29～30日の4日間にわたり、県立伊吹運動場で開かれた「第31回西日本小学生・中学生6人制ホッケー選手権大会」で、伊吹山中学校女子ホッケー部と春照ホッケースポーツ少年団女子チームがそろって優勝しました!

23、24日に中学生の部が行われ、伊吹山中は予選リーグを1位で通過し、決勝に進出しました。島根の横田中との決勝では前半、吉本絢香選手、宮川涼華選手が得点を決めますが、相手にも1点を許す緊迫した展開に。しかし、むかえた後半戦は持ち前のチームワークを活かした鮮やかな試合展開で相手を圧倒し、瀬川真弓選手が3点目を決めると、最後は同じく宮川選手が駄目押しの4点目を決め、横田中を4対1で破って、新人戦を12年ぶりの優勝で飾りました。



▲伊吹山中学校女子ホッケー部

キャプテンの笹木美里選手は「チームの心が一つになり、優勝した瞬間はうれしくて涙が出た。これまで応援していただいた父母や地域みなさんに感謝しています。この大会での経験を活かし、冬場は基礎や体力づくりをしっかりと、パスまわしができスピードのあるチーム、そして誰からも応援してもらえるチーム目指してがんばりたい。目指すは全国制覇!」と目標を語りました。

また、1週間後に行われた小学生の部では、夏の全国大会で優勝した春照が予選リーグを1位で通過しました。決勝は富山のおやべスポーツクラブ相手に、副キャプテンの森花音選手が次々とシュートを決め3得点、最後はキャプテンの高木玲衣選手が4点目を決めて、4対1と圧勝。こちらも9年ぶりとなる優勝を果たしました。



▲春照ホッケースポーツ少年団女子チーム

高木選手は「夏の大会から久しぶりの試合で緊張や不安もあったけど、全員が精一杯力を出し切って優勝できたのですごくうれしい。次の3月の西日本大会ではもっとレベルアップした試合ができるようにがんばりたい」と話していました。春照はどの選手も複数のポジションをこなすことができ、次から次へと選手を交代し、体力的、技術的にもバランスの取れた全員ホッケーで優勝を勝ち取りました。



人権週間にあわせ、市内の小・中学校や一般の方々から募集しました人権作品の中から、優秀作品を紹介しています。

今回は、作文の部から中学校の部の最優秀作品をご紹介します。

## これからの私の気持ち

河南中学校 三年

吉田 望美

私は、今まで真剣に「人権」について考えたことがありませんでした。「自分には関係ない。」と、ずっと思っていたからです。

前に、私は落ち込んだり傷ついたりする日が続いて、全部が嫌になってしまったときがありました。全てを投げだしたくて、逃げたくて、とてもつらくて毎日泣いていました。でも、私は友だちに気づかれたくないと思いい、学校ではできるだけ笑うようにしていました。そんな事をしている、どこかでは誰かに気づいて欲しい気持ちがあった気がします。一人でいると怖くて嫌なことを考えてしまつて、

悲しくて泣いていました。だれかに支えて欲しかったけど、自分から言い出す勇氣もなかったし、「みんなは私のこと嫌いやから・・・」と思つて、ずっと一人で抱えこんでいました。

でも、ある日、私の友だちが「最近、元氣ないんちゃう？」と聞いてきてくれました。すごく嬉しくて「ありがとう。」と言つて話を聞いてもらいました。迷惑じゃないかと心配したけど、その友だちは私のことを本当に心配してくれていて、「話して。」と言つてくれました。私が話した

終えた後、その友だちは怒つたり悩んだりしてくれました。その時、心があったかくなつて、とても嬉しくなり本当に笑えた気がしました。私は「今まで何してたんやろ。最初から友だちは私のことを支えてくれてたし、

突き放すどころか受け止めてくれやあるやん。」と思ひ、とてもスッキリとした気持ちになり、重かった体も一気に軽くなつた気がしました。

その友だちは、私に相談してくれるようになり、私もその友だちがしてくれただけのように、一緒に悩んで考えて、できるだけい

いアドバイスをしたと思ひました。今もこれからも、その友だちは大切な最高の友だちです。私たちは、一緒に笑つたり騒いだりして楽しい毎日を過ごしています。でも、やっぱり、全てが楽しいわけではなく、落ち込んだり傷つく日も沢山あります。でも、私は友だちと支えあつて、くじけずに乗り越えていきたいです。

もし、今、一人で悩んでいる人がいるなら、友だちでも家族でも誰でもいいから、自分が信じられる人につけてみたらいいと思います。確かに、悩みを話すことは勇氣がいるし、怖くて不安だけど、「一人じゃない。」と思つて一歩踏み出してみるべきです。そうすれば、いい答えが見つかると思います。

私は、「誰も一人じゃない。」という答えを見つけました。もし、私の前に悩んでいる人がいたら、その人の話を聞いて、私が友だちにしてもらったように、その人を支えたいと思ひました。

お問い合わせ

総務部 人権推進課(米原庁舎)  
TEL 52-6629 FAX 52-4539

## 全国瞬時警報システム J-ALERT の放送内容について

11月から同システムの運用を開始していますが、実際には、男性の自動音声録音放送により、次の内容の放送が流れる予定です。音声の流れの場合は、慌てず落ち着いて行動してください。

### 緊急地震速報の場合 ※震度4以上のみ

緊急地震速報チャイム↓「大地震です。大地震です」×3回↓「こちらは防災米原市です」↓下りのチャイム

※震源に近い地域では、速報が強い揺れに間に合わない場合がありますので、ご注意ください。

### 震度速報(地震発生後の速報)の場合 ※震度4以上のみ

上り音チャイム↓「こちらは防災米原市です。震度〇の地震が発生しました。火の始末してください。テレビ・ラジオをつけ、落ち着いて行動してください」×3回↓下り音チャイム

### 気象警報の場合

上り音チャイム↓「こちらは、防災米原市です。当地域に〇〇警報がでました。今後の気象情報に注意してください」×3回↓下り音チャイム

お問い合わせ

市民部 防災安全課  
TEL 52-6630 FAX 52-6630

●J-ALERTとは…人工衛星から届く地震速報や武力攻撃等の情報を受信し、市の防災行政無線を自動起動させ、住民に瞬時に情報を伝達する仕組みです。



## 相談



### 心配ごと総合相談

人権・行政・心配ごと等、市民のみなさんのさまざまな相談に応じます。また奇数月には身体障がい者・知的障がい者の方の相談も併せて行います。相談は無料で、秘密は厳守されます。時間はいずれも午前10時から12時まで。

相談日	会場	総合相談	身体障がい者相談	知的障がい者相談
1月6日(火)	やすらぎハウス(顔戸)	○	○	—
1月13日(火)	三島荘(池下)	○	○	—
1月20日(火)	ゆめホール(三吉)	○	○	○
1月27日(火)	愛らんど(春照)	○	○	○

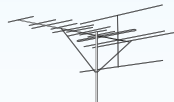
問 市 社会福祉課(山東庁舎)  
☎ 55-8102 FAX 55-2406

### 地上デジタル放送へ完全移行まであと3年

#### 地上デジタル放送に対応したアンテナ設備とは(その①)

前回、地上デジタル放送へ対応について、まずアンテナをUHFに付け替えるかケーブルテレビに加入すると説明しました。今月はこのアンテナ設備についてもう少し詳しく説明します。

- まず、各ご家庭のテレビの受信方法について確認してください。(アンテナか、アパートや地域の共同アンテナか、ケーブルテレビに加入しているか)
- アンテナで受信しておられる方は、現在受信しているチャンネルや、下図を参考にしてUHF形式のアンテナで受信しているか確認してください。地上デジタル放送をアンテナで受信するにはUHF形式のアンテナが必要です。



VHFアンテナ  
地上デジタル放送を受信できません。



UHFアンテナ  
地上デジタル放送を受信できます。

- もし、VHF形式のアンテナであればUHF形式のアンテナへの交換が必要です。

来月は、アパートや地域の共同アンテナを利用しておられる方とケーブルテレビに加入しておられる方のアンテナ設備について説明します。

問 政策推進部 情報政策課(米原庁舎)  
☎ 52-6627 FAX 52-5195

### 法律相談

毎月第2木曜に「法律相談」を開設しています。弁護士が相談に応じます。秘密は厳守されます。事前にお申込みください。

日時▶1月8日(木) 10時~12時  
場所▶ゆめホール(三吉)  
費用▶1,500円  
申・問 市 社会福祉協議会 本所  
☎ 54-3105 FAX 54-3106

### 結婚相談

市では、結婚相談所を「毎月第2・第4木曜日」に開設しています。お気軽にご相談ください。相談は無料です。

日時▶1月8日(木)・22日(木)  
13時30分~16時  
場所▶山東庁舎 会議室1B  
問 市 農林振興課(伊吹庁舎)  
☎ 58-2228 FAX 58-1719

### 男女共同参画「こころの相談室」

家庭や地域、職場などでの悩みやパートナーからの暴力など、暮らしの中でのさまざまな悩みについてご相談ください。女性相談員が問題解決に向けて一緒に考えます。時間はいずれも午後1時30分~3時30分まで。

相談日	会場
1月14日(水)	和ふれあいセンター(多良)
1月28日(水)	S.Cプラザ内男女共同参画センター(一色)

※電話またはセンターでの直接相談です。  
※相談日の前日までにご予約ください。  
※相談は無料、秘密厳守、男女問わず受け付けます。

申・問 市 人権推進課(米原庁舎)  
☎ 52-6629 FAX 52-4539

## 水道管は寒さが苦手、冬は凍結防止を

冬になり寒くなると水道管が凍り、破裂することがあります。屋外では次のような場所は水道管が凍りやすいので早めに凍結防止の準備をお願いします。

- ・「むき出し」になっている水道管、蛇口
- ・家の北側、風当たりの強い場所にある水道管、蛇口

#### ▶対策

「むき出し」になっている水道管、蛇口に古タオル、毛布等を巻きつけ防止してください。

#### ▶凍ってしまったら…

凍った部分にタオル等をかぶせ、その上から「ぬるま湯」をゆっくりかけてください。(熱湯は破裂することがありますのでかけないでください)

#### ▶破裂してしまったら…

水道メーターの横にあるバルブを閉め、お近くの指定店に修理依頼してください。(凍結破損による水道料金は、お客様のご負担となりますのでご注意ください。)

問 土木部 水道課(近江庁舎) ☎ 52-6923

## 社会教育委員および図書館協議会委員を公募します

生涯学習、社会教育行政や図書館行政に関する定例会議においてご意見・ご提案をいただく委員を公募します。

- 公募期間 平成21年1月5日(月)~平成21年1月20日(火)
- 公募委員 社会教育委員 3人以内 図書館協議会委員 2人以内
- 任期・報酬 平成21年4月1日から2年間、会議1回の出席につき、4,000円
- 公募資格 平成21年4月1日時点で、年齢が満20歳以上で、米原市内に在住、在勤または在学しておられる方
- 申込書設置場所 教育委員会まなび推進課、市内各図書館  
市内各公民館、市各庁舎自治振興課  
米原市公式ウェブサイト(<http://www.city.maibara.shiga.jp/>)
- 提出先 直接持参、郵送、ファックス、メールのいずれかの方法にて、まなび推進課(社会教育委員分)、近江図書館(図書館協議会委員分)へ、期限内にご提出下さい。
- 選考 2月初旬に面接を行います。選考結果については2月下旬に郵送にてお知らせします。

申・問 社会教育委員：市教育委員会まなび推進課(山東庁舎) ☎ 55-8106 FAX 55-4040  
図書館協議会委員：近江図書館 ☎ 52-5246 FAX 52-8177  
E-mail: manabi@city.maibara.shiga.jp



お知らせ

**国民健康保険より～  
平成21年1月から出産育児一時金の支給額が引き上げになります**

産科医療補償制度の創設により、出産費用の上昇が予想されます。このため、出産育児一時金を現在の35万円から、平成21年1月より38万円に引き上げます。ただし、制度に未加入の分娩機関で出産した場合は35万円に据え置かれます。

**産科医療補償制度**…通常の妊娠・分娩にもかかわらず、脳性麻痺となった子に補償金を支払う制度。

問 市 医療保険課 (近江庁舎)  
☎ 52-6922 FAX 52-8730

滋賀県運転免許センター(米原分室)は  
**1月5日(月)**から業務開始です。



募集

**封筒の広告主募集**

市から納税者へ発送する納税通知書の送付用封筒(裏面)に広告を掲載していただける広告主を募集します。広告期間▶平成21年5月頃～平成22年3月頃

発行枚数▶45,000枚程度  
広告規格▶縦55mm×横100mm (1色刷) 1枚

掲載料▶申込金額の最高額  
申込受付▶平成21年1月5日(月)～2月2日(月)

\*郵送は必着  
\*申込方法など詳しくは市の公式サイトをご覧ください。お問い合わせ下さい。

申・問 市 税務課 (近江庁舎)  
☎ 52-1556 FAX 52-8730

**県政モニターを募集  
～あなたの声を県政に～**

応募資格▶県内在住の満18才以上(平成21年4月1日現在)で、県政に関心があり、モニター活動ができる方。原則、パソコンのインターネットを利用してアンケート等に参加できる方(携帯電話端末からの利用はできません)

※ただし、国または地方公共団体の議員や公務員、行政相談員、国や地方公共団体のモニター、またはその予定者、平成19・20年度の県政モニター経験者を除く

募集人数▶200名  
委嘱期間▶平成21年4月(委嘱の日)～平成22年3月31日まで(約1年間)  
主な活動内容▶アンケート調査への回答や県政に関する意見を随時提出(年間1通以上)  
応募方法▶県の公式サイトの中の「しがネット受付サービス」より、1月26日(月)17時までにお申し込みください。

申・問 滋賀県広報課 県民の声担当  
☎ 077-528-3046  
FAX 077-528-4804  
Eメール: ab0001@pref.shiga.lg.jp

**お詫びと訂正**

広報まいばら12月15日号「消費生活相談コーナー」の記事に誤りがありました。記事の最後の「消費者契約法によって契約の取り消しをすることが可能です」との記載は誤りです。たとえ、強引で悪質な勧誘を受けたとしても、投資を目的としたマンションオーナーの契約は消費者の契約とはなりませんので、消費者契約法は適用されず取り消しはできません。訂正し謹んでお詫び申し上げます。

**伊吹薬草の里文化センター・ラウンジ(レストラン)の経営者募集!**

ラウンジ(レストラン)を営業していただく新しいテナント(入店者)を募集します。

場 所▶春照37番地  
店舗形態▶飲食と軽食、小物販売  
店舗面積▶77.0㎡  
募集期間▶平成21年1月20日(火)まで  
そ の 他▶出店希望者現地説明会: 1月下旬開催

問 市教委 まなび推進課  
☎ 55-8106 FAX 55-4040

**我が家の生活の  
約束事やルールを  
つくりましょう。**

少年に関する悩み事は  
電話 54-5000  
米原市少年センターへ  
お気軽にどうぞ



催し

**福祉の職場説明会**

福祉の職場に就職を希望される方(大学・短大・専門学校生を含む)を対象に、無料で社会福祉施設等との個別面談会を開催します。

\*事前申し込みは不要。  
日時▶1月28日(水) 13時～16時  
場所▶琵琶湖ホテル

内容▶個別職場説明コーナー・相談コーナー・職業適正診断コーナー  
参加事業所数▶約70事業所

問 社会福祉法人 滋賀県社会福祉協議会  
福祉人材・研修センター人材情報担当  
☎ 077-567-3925  
FAX 077-567-3928

**車のことなら  
全てお任せください**



〒521-0314 滋賀県米原市春照658-6 TEL.0749-58-0250(代)  
FAX.0749-58-0556

**消防車を売却しました**



公募の結果、52万5千円で落札されました。売買代金につきましては、市の財源としました。ご応募ありがとうございました。

問 市 契約管理課 (米原庁舎)  
☎ 52-6781 FAX 52-4447

# 第3回米原市展芸術展覧会 市展賞受賞作品



【書】

「慈雨」  
田附スエ子



【写真】  
(米原を撮る)

「角力おどり」  
西川 外治



【絵画】  
(米原を描く)

「御葉附いちょうの木」  
志津野 愛



【工芸】

「再出発 I」  
竹居田 肇



【彫刻】

「創作 降魔天」  
深田 修



【作詞作曲】

「私のリコーダー」  
作詞作曲／塚本真帆

問 まなび推進課(山梨庁舎)  
☎ 55-8106 FAX 55-4040

## 市内に住宅地をお探しの方へ サンライズ近江 分譲地 全10区画 平成21年4月完成予定

暮らしやすさが魅力のニュータウン・サンライズ近江自治区内で、21年春、一般住宅用の宅地分譲を予定しています。



分譲時期や価格などは、近日決定予定です。ご希望の方には詳細が決まり次第お知らせしますので、下記までご連絡ください。

問 都市振興課(米原庁舎)  
☎ 52-6784 FAX 52-5195  
E-mail : silc@city.maibara.shiga.jp

## 沢田知可子 アコースティックコンサート 3月7日



開演 18:00  
(30分前開場)  
場 伊吹薬草の里文化センター  
ジョイホール  
料 全席指定  
前売り 3,000円  
当日 3,500円

問 伊吹薬草の里文化センター  
☎58-0105

## はいだしょうこ おねえさんの NEW YEAR ファミリーコンサート



1月12日 (祝月)  
①開演 11:30(30分前開場)  
②開演 14:30(30分前開場)

場 近江公民館  
ときめきホール  
料 全席指定 2,500円  
3歳未満のお子様も、お席が必要な場合は有料となります。  
問 近江公民館  
☎52-3483

編集・発行 / 米原市役所 政策推進部 情報政策課  
〒521-18501 滋賀県米原市下多良二丁目3番地  
☎0749-6526967 / FAX 0749-652695  
Eメール johou@city.maibara.shiga.jp  
公式サイト http://www.city.maibara.shiga.jp