

2008.

1/1  
vol.56

# まいばら

ひととまちをつなぐ! 市政情報誌





あけまして  
おめでとうございます



すこやかな新年をお迎えのこととおよろこび申し上げます。

大きな自然に抱かれた4万2千人の暮らしの舞台・米原市。

平成20年、  
合併後3年間で耕し、新しいまちづくりの種をまいた  
この「米原市」という土壌に  
いよいよ確かな芽吹きを感じられる年を迎えました。

たくましい大地のように  
新しい命を育み  
成長を助け  
老いをゆだねることのできるまちを目指し

市民の皆さんと手を携えて、  
「だからこそ！まいばら」と胸を張れる、  
そんなまちづくりを展開します。

本年もどうぞよろしくお願ひします。

平成20年1月

米原市長 平尾道雄



# まいばら

vol.56  
2008. 1/1



## 今月の表紙

米原産の白菜や大根、弥高いもやみょうがを材料にした手づくりのおせち料理を曲谷の古民家で撮影しました。新しい一年を迎えるにあたってその年の豊作や健康、長寿を願ってつくられるおせち料理。2008年が市民の皆さんにとってすばらしい一年となりますように…。(撮影/写真サポーター 松居直和)

## もくじ

### 新春座談 教育評論家 尾木直樹さんと語る



田舎都市まいばら  
だからこそ!  
子育て環境づくり

4

### 市政トピックス

- ・新委員による行財政改革市民会議が始動
- ・コンポストーション息吹で堆肥で作った野菜を試食
- ・上平寺まちづくり推進委員会が総務大臣表賞を受賞

7

### 新しい高齢者の医療制度

8

みんなで考えませんか?

### 暮らしと人権・同和問題26

10

### まいばら暦 - maibara koyomi -

11

### 2月の健康カレンダー

12

### フレイフレー子育て

14

### 地域包括支援センター通信 ③

ストップ! 高齢者虐待

16

### わたしのゆるり時間に

- ・図書館だより
- ・鴨の里盆梅展・蘭展のご案内 (無料招待券付)

18

### まいばら・まんすりー・れぼーと

19

### 税務課からのお知らせ

減価償却資産の計算が変わります ほか

20

### くらしのガイド

22

### 第2回米原市芸術展覧会市展賞受賞作品のご紹介

### 1月の催しなど

24

### 米原市公式サイト (ホームページ)

<http://www.city.maibara.shiga.jp/>

市役所へのお問い合わせなどは公式サイトので

問い合わせ をクリックしてください。

### 次の広報まいばら発行日は・・・

1月15日号 (お知らせ号) 1月11日 (金)

## 1月の時間外窓口のご案内

実施日▶ 1月10日(木)・24日(木) 19時まで延長

実施窓口▶ 市役所各庁舎窓口

※毎月第2・第4木曜日(祝日の場合は前日の水曜日)に延長窓口を開設しています。

### 《取り扱い業務》

- ・住民票・戸籍に関する証明書の発行
- ・印鑑登録申請・印鑑登録証明書の発行
- ・外国人登録に関する証明書の発行
- ・税に関する証明書の発行
- ・税金の納付
- ・125cc未満のバイクの登録
- ・米原市ナンバー(旧町ナンバー含む)の廃車申告
- ・臨時運行許可業務

問 市民窓口課 ☎ 52-6927 FAX 52-4539

## 納付のお知らせ 1月分

- ▶ 市県民税 第4期
  - ▶ 国民健康保険税 第8期
  - ▶ 保育園保育料 1月分
  - ▶ 介護保険料 第8期
  - ▶ 水道料金 1月分  
(11-12月使用量を1/2したもの)
  - ▶ 下水道使用料 1月分  
・山東・伊吹・米原地域 (11-12月汚水量を1/2したもの)
  - ・近江地域 (10-11月汚水量を1/2したもの)
- ※口座振替日・納期限 平成20年1月31日(木)

納税は便利な  
口座振替で

問 市民部 収納課 (近江庁舎)  
☎ 52-3189 FAX 52-6930



人口42,049人 (-51) 男20,618人 (-15) 女21,431人 (-36) 世帯数13,457世帯 (±0)

人のうごき 65歳以上の人口 10,007人 高齢化率 23.80% ※ ( ) 内は前月との比較【平成19年12月1日現在】

# 新春 座談

教育評論家・尾木直樹さんと語る

## 田舎都市まいばら

## だから「ニュー」の

## 子育て環境づくり



左から伊吹山テレビ市民アナウンサー西川英里さん、尾木直樹さん、平尾道雄市長、中野卓治市議会議長

豊かな自然と地域の絆、そして交通の利便性など都会の便利さを兼ね備えた私たちのまち、米原市——。市では、そんなまちの特色を“田舎都市”と表現しています。

合併後4年目を迎える平成20年の幕開けに、米原市出身の法政大教授で教育評論家としてご活躍の尾木直樹さんを迎え、「田舎都市まいばら」ならではの子育て環境のあり方について語り合いました。

市長・議長 あけましておめでとうございます。生まれ故郷でもある米原市へようこそおいでくださいました。

尾木 あけましておめでとうございます。私は生まれてから15歳までをここ大清水で過ごしました。45年前をなつかしく思い出し、ふるさとに戻ってきたなあとしみじみ実感しているところです。

市長 尾木先生と私は2つちがいで、私が伊吹山中学校の1年生だったときに、先生は3年生でした。テレビで拝見するたびに、今の教育問題や、行政として子どもと家庭の抱える問題にどう向き合っていくべきかなど、一度お話をうかがえたらと願っていました。今日はお会いできて光栄です。

尾木 こちらこそ。私もぜひふるさとの今のことを教えていただきたいですね。

市長 私は、米原市を田舎ならではの自然と人情、そして都会の便利さにぎわいを兼ね備えた「田舎都市」と呼んでいます。ぜひこの特色をさまざまな施策に活かしていきたい、そう思っているんです。米原は優れた地域資源に富んだ、魅力あるまちです。

議長 そうですね。私が住んでいる柏原は中山道の宿場町で、伊吹もぐさや宿場情緒を求めて今も多くの方が訪ねてこられます。落ち着いた田舎のよさを今に残した歴史あるまちにとっても愛着を持っています。

市長 水に関しての資源も豊富です。ホタルや梅花藻、ハリヨ、アマゴやイワナなどが水の美しさ・豊かさを証明しています。これは、水が地域の身近なところで大切に保たれ、自然を愛し、環境を守っていくという市民がいらつしやることのおかげだと思っと思っています。先生の故郷、大清水にも遠方からたくさんの方が水汲みに来られるんですよ。

尾木





**尾木** 名水百選に選ばれましたが、大清水の水がこれほどまでに有名になるとは夢にも思っていないせんでした。昔は醒井の養鱒場にもよく自

転車で遊びに行ったものです。水は命の源。滋賀県といえば琵琶湖で「水」のイメージですが、特に米原は水のイメージが強いですね。

**市長** 源流の里として、私たち市民はもつと自分たちのまちや暮らしに自信を持っていいと思います。人口減少や少子化などの課題はありますが、こんなにすばらしい自然資源を先祖から引き継いで、大切に守ってきたまちであるということ誇りに思い、その点をもつと大きくアピールしていきたいと思っています。

漁師さんが山の保全運動をされているところもありますね。伊吹山の自然もすっかり残っていてほしいと願っています。

**市長** 今年は合併して4年目を迎える年です。私たちは市民の皆さんとともに、合併後、すぐに『自治基本条例』の制定に取りかかりました。その後、行財政改革を進め、昨年6月には市の具体的な未来展望として「総合計画」を策定しました。条例や計画が整った4年目、いよいよ米原らしい施策を展開していきたい、そう思っています。

**議長** 自治基本条例の理念の下、積極的な情報公開がなされてきたように思っていますが、今後もさらなる情報公開を望みます。

**市長** 自治基本条例には情報公開とも



## 尾木直樹さんプロフィール

教育評論家、臨床教育研究所「虹」所長、法政大学キャリアデザイン学部教授、早稲田大学大学院教育学研究科客員教授。1947年米原市(旧伊吹町)生まれ。早稲田大学卒業後、私立高校、公立中学校教師、東京大学講師として、22年間ユニークで創造的な教育実践を展開。その成果は170冊を超える著作物などにまとめられ、教育相談、講演、テレビ出演など幅広く活躍。

に「協働」についても盛り込んでいます。昨年「市長とまちかどトーク」を開始、いくつかの市民活動団体の皆さんとお話する機会をいただきました。さまざまな問題意識を持つ市民の皆さんから、暮らしの課題や市政への率直な意見を伺い、



従来型の組織とは別に、「地域の課題は地域住民が手を携え、解決していこう」という自立型の市民活動が活発になつてきていると肌で感じました。これは地域における子育て支援という形でも表面化してきています。ここに田舎都市まいたらならでの子育て環境が整えられているのではないかと、そう思っています。先生は今の日本の子育て環境についてどのように感じますか？

**尾木** もともと日本人は子どもをとてもかわいがってきました。江戸末期から明治にかけて日本を訪れた宣教師たちはこれに驚き、記録に残したほどです。当時は父親たちもみんな、男も女も関係なく子育てに積極的だったんですね。日本の子育て環境は今、本当に悪化して

います。現代のままごとの実情をご存じですか？ ままごとの役でいちばん人気のない役はなんだと思いますか？

**市長** お父さん役でしょうか？

**尾木** 違うんです。お母さんなんです。では何役がいちばん人気だと思いますか？

**議長** どういうことでしょうか？

**尾木** これは今、お母さんに子育ての期待や重圧がかかり過ぎているということなんです。地域のコミュニケーションがない、お父さんは子育てに参加しない、それでお母さんががんばりすぎちゃうんですね。い子に育てなきゃって。子どもから見てもお母さんが心のよりどころではなくなっています。お母さんの前ではいい子でいなくちゃならない、いい子じゃないと愛してくれない、抱っこしてくれないってね。これはもう深刻です。

**市長** お母さんからの悲鳴も聞こえますね。政府から'06年度の調査報告がまとめられました。父親の子育て参加の時間ですが、日本の5歳以下の子どもを持つお父さんが子どもに接する時間は全国平均で48分でした。スウェーデンは3時間21分、フランスは2時間30分。

**議長** ずいぶんと差がありますね。  
**尾木** ええ。それでお母さんががんばり



すぎてしまつて、子どももお母さんの前ではいい子を演じてしまふ。この反動で学校では学級崩壊が起こつてしまふ。

**議長**

核家族も進んでおり、近隣でも三世大家族は10軒に1軒もないような現状です。昔は家におじいさんやおばあさんがいて、だれかに叱られてもおじいさんやおばあさんにかばってもらつたりしたものです。今は子どもたちの逃げ場がないように思います。そのせいか犯罪も若年化しています。そのような社会的背景を踏まえて、議会としても少子化対策を考えていきたいと思つています。

**尾木**

実は、先日スウェーデンやフィンランドに行つてきました。公園のような場所があるんですが、そこで撮影したのがこの写真です。この光景には驚きました。公園にいる大人のほとんどが男性なんです



スウェーデンの公園で。男性の子育て参加は日常的に進んでいる。(尾木 直樹さん撮影)

**市長**

ね。ほら、10人中8人。私のイメージでは公園にいるのは女性と子どもというのが普通でしたから、ここまで男性の子育て参加が日常的に進んでいるんだと感心しましたね。

**尾木**

お金や施設がなくとも、できることはたくさんあると思います。情報公開や参加型行政のあり方もそうですね。みんなの知恵と力を集めれば、実生活の三世大家族は難しくとも、それに代わるものができるのではないのでしょうか。

**市長**

田舎都市まればらでは、豊かな世代間の子育て環境をつくつていくのではと考えています。

**尾木**

そうですね。親の愛はどうしても「100点とつたらしくしてあげる」「1番になつたらしくしてあげる」という条件付きになりがちです。ところが、祖父母はギリでも孫がかわいい。こういうのを「無償の愛」「無条件の愛」といいますが、これがないと「自己肯定感」が持てず、自分を愛することができないんですね。自分に自信が持てず、自分を愛することができない子どもは高齢者や社会的弱者、あるいは友だちに対して「思いやる」とか、そういうやさしい心が育たないですね。自分がやさしくされていませんから。

**市長**

すでに市内のいくつかの地域では、地区公民館などを拠点とした放課後の子どもたちの居場所づくりや子育てサロンなどが行われ、世代を超えた地域ぐるみの子育てが始まつています。地域こそが人育ての土台だと思つています。家にはおられなくても地域にはおじいさん、おばあさん、たくさんいらつ

**尾木**

ぜひとも先頭をきつて、ここ米原から新しい日本のモデルを発信していただきたいですね。応援しています。

**市長・議長**

ありがとうございます。今後ともぜひアドバイスをお願いいたします。

座談会会場／瑞雪館（大久保）  
写真撮影／写真サポーター 松居直和



**尾木直樹さんのサイン入り著書を5名の方にプレゼント**

『親と一緒に考える うちの子の将来と「学力」』新日本出版社

はがきに「郵便番号・住所・氏名・「広報や伊吹山テレビに関する感想」と尾木直樹さんの著書希望」と書いて下記までお送りください。

応募の締切は1月18日（金）※必着

〒521-8501（住所不要）  
米原市役所 情報政策課 あて

**応募方法**

## 新委員による

### 行財政改革市民会議が始動

行財政改革市民会議の委員が任期満了により改選されました。今回就任いただいた方は10人で、各委員の任期は平成22年3月末までです。

11月21日、米原公民館で、改選後初めての市民会議を開催しました。会議のはじめに、市長から「市民の立場、市民の目線でご意見、ご提言をいただきたい。行財政改革は市民の幸せづくりのために効果を上げていくのかがどうか、活発な議論を進めていただきたい。」とあいさつがあり、会議の座長には前期から引き続き委員に就任いた

だいた四日市大学教授の岩崎恭典氏が選ばれました。会議では、事務局から今年度上半期における集中改革プランの進捗状況について報告を行い、続けるの質疑応答では、各委員から活発な意見、提言をいただきました。

今後、市民会議は定期的に開催し、行財政改革実施計画（集中改革プラン）に掲げている各種取組項目の推進状況やプランの見直しについて幅広い審議をいただきます。

市民会議は原則公開です。ぜひ傍聴にお越しください。



市長から委員へ委嘱状が交付されました

氏名	所属・職業等
◎ 岩崎 恭典	四日市大学総合政策学部教授
○ 田中 雅代	米原市公平委員会委員
坂東 武久	ヤンマー農機製造株式会社 総務部長
山脇 良則	株式会社滋賀銀行米原支店 支店長
田中 佐智代	米原市女性の会
中田 恵理香	こほく共同オフィスたまるん
吉田 英治	ルツチ大学院生
西村 俊男	公募による市民代表者
真野 美佐子	公募による市民代表者
中川 昭子	公募による市民代表者

(◎：座長 ○：副座長 敬称略・順不同)

お問い合わせ 政策推進部 総合政策課 行政改革室（米原庁舎）  
☎52-6626 ☎52-5195 ✉sousei@city.maibara.shiga.jp

### 堆肥で育てた 野菜のお味はいかが？

「コンポストーション息吹」

昨年2月、藤川に完成した「コンポストーション息吹」は、資源循環型社会を目指し、農業集落排水汚泥や生ごみ、畜ふんなどを堆肥化する施設です。施設の開所以来、収集した資源の堆肥化に取り組み、いよいよこの春には堆肥「ゆめいぶき」を出荷する予定となりました。

そこで、この堆肥の利用促進と、安全な農作物づくりの普及促進を目的に、11月28日、「堆肥で育てた農作物の試食会」を開催し、市民や関係者38人が参加しました。

試食では、生ごみ畜ふん堆肥・農業集落排水汚泥堆肥・化成肥料のそれぞれで育てた大根・ブロッコリーを味見。



試食会の様子

参加者からは野菜の色つやがよいなどの感想があり、春の出荷に期待が寄せられました。（環境保全課）

### 総務大臣表彰を受賞

「上平寺まちづくり推進委員会」

昨年11月20日に東京で開催された地方自治法施行60周年記念式典で、上平寺まちづくり推進委員会（谷口康代表が総務大臣表彰を受賞されました。

上平寺区の全住民で構成するこの委員会では、郷土に残る京極氏の遺跡「京極氏館跡」を活用し、地域に活気を取り戻そうと、平成14年から「上平寺戦国浪漫のゆうべ」を開催されています。この催しは、全国の京極氏ゆかりの地域や、城を活かしたまちづくりを行っている人々との交流の場となり、郷土への誇りと地域の元気を育むイベントとなっています。今回の受賞は、こうした活動が地方自治の進展や住民の福祉の増進につながったと評価されたもので、世代間の繋がりや古くから受け継がれてきた文化を大切にしながら、住民自らの手で地域をよりよ



地域イベント「上平寺戦国浪漫のゆうべ」

くしようとす上平寺のまちづくりは全国から注目を浴びています。（総合政策課）



## 滋賀県後期高齢者医療の保険料が決定

# 一人あたりの平均月額 約6,080円

年額  
72,955円

保険料の徴収方法は、「特別徴収」という方法で、65歳以上の介護保険料と同じく、年金からの引き落としとなります。年金からの特別徴収額が介護保険料と後期高齢者医療保険料合わせて年金の2分の1を上回る方は、「普通徴収」という方法で、7月から3月の間に9回に分けて納入していただくこととなります。

保険料は、定められた保険料基礎数値に基づいて、被保険者の所得の有無や世帯の所得により算出されます。

### 平成20・21年度の保険料基礎数値

所得割率	6.85%
均等割率	38,175円

### 具体的な保険料の例

#### 例1 一人世帯 国民年金の受給者で年金受給額が79万円の場合 ※7割軽減

月額 均等割額 ( 954円) + 所得割額 ( 0円) = 954円 (年額 11,452円)

#### 例2 一人世帯 厚生年金の平均的な年金額(208万円)を受給する者の場合 ※軽減なし

月額 均等割額 (3,181円) + 所得割額 (3,140円) = 6,321円 (年額 75,850円)

#### 例3 夫婦二人世帯 夫(世帯主)厚生年金208万円、妻 国民年金79万円の場合

夫 月額 均等割額 (2,545円) + 所得割額 (3,140円) = 5,685円 (年額 68,215円)

妻 月額 均等割額 (2,545円) + 所得割額 ( 0円) = 2,545円 (年額 30,540円)

計 5,090円 + 3,140円 = 8,230円 (年額 98,755円)

#### 例4 夫婦二人世帯 夫(世帯主)国民年金79万円、妻 国民年金79万円の場合

夫 月額 均等割額 ( 954円) + 所得割額 ( 0円) = 954円 (年額 11,452円)

妻 月額 均等割額 ( 954円) + 所得割額 ( 0円) = 954円 (年額 11,452円)

計 1,908円 + 0円 = 1,908円 (年額 22,904円)

#### 例5 子と同居の世帯 自営業の子(世帯主で年収390万円)と同居する親(国民年金79万円)の場合

月額 均等割額 (3,181円) + 所得割額 ( 0円) = 3,181円 (年額 38,175円)

#### 例6 子と同居の世帯 自営業の子(年収390万円)と同居する親(世帯主で国民年金79万円)の場合

月額 均等割額 ( 954円) + 所得割額 ( 0円) = 954円 (年額 11,452円)

※月額に12を乗じた額と( )内の年額が一致しないのは端数処理によるもので、実際に徴収するのは( )内の年額に同じです。

## 65歳から74歳で「障がい認定」を受けておられる方へ

# 加入保険の選択が必要です

今まで老人保健の該当者となっていた75歳以上の方は、国民健康保険や社会保険等の健康保険から後期高齢者医療保険の加入者となり、後期高齢者医療制度の保険料が賦課されます。しかし、現在老人保健制度において障がい認定を受けておられる65歳～74歳の方は後期高齢者医療保険に加入するか、現在お持ちの国民健康保険や社会保険に継続して加入するかの選択ができます。該当の方は、左上の比較表を参考に選択してください。

平成20年4月から老人保健制度にかわる  
高齢者の医療制度が始まります。



## どちらの保険に加入するかを選択するときの比較

	後期高齢者医療保険に加入した場合	後期高齢者医療保険に加入しない場合
保険料	一人当たり平均72,955円の保険料を負担することになります（*）	社会保険等の被扶養者は負担なし
医療費負担割合（病院の窓口でのお支払い）※	1割負担	<ul style="list-style-type: none"> <li>■65歳～69歳：3割負担</li> <li>■70歳～74歳：1割負担（平成20年度/20年度以降未定）</li> <li>■65歳～69歳非課税世帯該当者：2割負担（予定）</li> </ul>
高額療養費自己負担限度額（一般世帯）	<ul style="list-style-type: none"> <li>■外来 12,000円</li> <li>■入院+外来 44,400円</li> </ul>	1診療ごとに 80,100円（70歳以上の場合は左に同じ）
高額療養費申請	振込先口座の届出をしておられる方は手続き不要	月ごとに領収書添付して申請
国保加入者の手続きの有無	不要	不要
社会保険等の加入者の手続きの有無	社会保険等の喪失届が必要	加入保険の担当者にご確認ください。

※福祉医療助成対象者の医療負担割合については、いずれの保険を選択しても課税世帯の場合は一部負担、非課税世帯の場合は負担なしとなります。

## 医療制度や健康診断の方法が大きく変わります そこで

# 改正についての市民学習会を開催します

平成20年4月から、75歳以上の方が全員加入する後期高齢者医療制度や、医療保険者（※）が新たな実施主体となる特定健診がスタートします。市では市民の皆様には制度改正についてご理解いただくために下記の日程で市民学習会を開催しますのでお気軽にご参加ください。

### 内容

- ・後期高齢者医療制度について ～75歳以上が全員加入する新しい医療制度がはじまります～
- ・特定健康診査・特定保健指導について ～住民検診は医療保険者が実施します～
- ・がん検診等の申込みについて ～平成20年度のがん検診等の申込みがはじまります～
- ・基本チェックリスト調査について ～65歳以上の方に介護予防のための調査を実施します～

※医療保険者…国保や政府管掌保険等の健康保険証を発行しているところ

### 開催日時と開催場所

開催日時	開催場所	対象地域
1月19日（土）13時から	ルッチプラザ	市内全域
1月20日（日）13時から	米原公民館	市内全域
1月22日（火）19時から	近江公民館	近江地域
1月24日（木）19時から	伊吹薬草の里文化センター	伊吹地域
1月28日（月）19時から	柏原生涯学習センター	山東地域
1月30日（水）19時から	米原地域福祉センターゆめホール	米原地域

★ 学習会はおおむね2時間を予定しています。事前申込は不要です。

★ 各会場とも駐車スペースに限りがありますので乗り合わせてお越しください。

★ この学習会終了後も、希望される区などの団体を対象に、引き続き「個別学習会」を開催する予定です。

お問い合わせ 市民部 医療保険課（近江庁舎） ☎52-6922 ☎52-8730

# みんなで考えませんか？ 暮らしと人権・同和問題

Vol.26



人権週間(12月4日～10日)に合わせて、市内の小・中学校や一般の方々から人権作品を募集しました。

今回は、「作文・中学校の部」の最優秀作品をご紹介します。

## 安心して 年がとれる社会に



伊吹山中学校 3年 白谷 理絵 子

ある夜の事です。私と母と姉と三人が居間でテレビを見ていると、玄関の戸がガタガタと鳴りました。時計を見ると十時前です。風が強い訳でもないのに思いながら、みんなて恐る恐る外をのぞいてみると近所のおばあさんでした。ぽつんと一人、押し車に腰をかけていました。とてもびびりました。知って

る顔でしたが、やはり時間が時間だけにびびりました。

母はゆつくりと「こんばんは。おばさん、どうしゃった。一人か。」と声をかけました。おばあさんはにっこりと少し恥ずかしそうにいろいろと話し始めました。でも母が尋ねていることの答えにはなっていないで出てきたので母は、おばあさんを待たせ、祖母を呼びに離れにいきました。祖母は、「テレビを見てたのに。」と少し不満げに出てきました。そしてその間に母はおばあさんの家へ電話をして迎えを頼みました。おじさんとおばさんが来て、祖母や母に謝り「よそさんに迷惑かけたらあかんやろ。」とおばあさんに言いました。祖母は、「こんな夜に歩き回ったらあかん。」と言い、そうかと思えば「昼間は暑いから家にいなあかん。」とも言い、私は、「それなら、

おばあさんはどうしたらいいのだろう。」と心の中で思いました。母は「うちは構いません。いつでも来てください。」と言いました。十分ほどのやりとりでそれぞれ家に入りましたが、母は、外でおばさんと二人で何か話していました。しばらくすると「ピンポン」と呼び鈴が鳴ったので玄関を見ると灯りは消え、鍵が掛けられ、外に母がいました。祖母の作業です。私たちはあきれて笑ってしまいました。でもよく考えると笑っている場合ではない、今日のおばあさんのことも決して他人事ではないと思ったのです。

次の日、父も交えてこの話題になりました。父は「うちでいいんや。嫌な所やったらおばさんも行かへん。きつとおばさんにとってうちはいい所やで来たんや。うれしいことや。」と言いました。そして、「昔、お父さんはあのおばさんと、おつちやんによくしてもらったんや。あそこの子と同じように、どこへ行くにも一緒に連れていってもらった。」となつかしそうに続けました。普段めつたに説教染みたことを言わない父の口からこんなせりふが出ると妙に説得力があり、びびります。でも、父の優しさがにじみ出た言葉だと思えました。すこくうれしかったです。祖母は相変わらずテレビを見ていたかったこと、あんな風にな

るのは、絶対嫌だということを行いました。これには少し私ものがっかりしました。でも祖母にとつては老いていく不安もあって仕方ないのかもしれない。

みんなで話した結果、介護しているお家の方が一番大変だということ、おばあさんもなりたくてなったのではないということ、これから先、おそらくほとんどの人が介護をする立場やしてもらおう立場を経験することになるだろうということになりました。だから、父の言ったように近所や周りの人も協力を惜しんではいけないと思うのです。「情けは人の為ならず」ということわざがあります。世の中は全て順繰りです。してあげる立場からしてもらおう立場へも一緒です。ひとには優しく、思いやりの心で接し、ひとにしてくれた恩を感謝の心で受け止め、忘れないことが大事だと思います。みんなが心掛ければ安心して年をとれる社会が実現すると思います。

今回、一つの出来事をきっかけに家族でいろいろ話し合えたことが、とてもよかったです。これからも、こんな風に何でも話し合える家族でありたいと思います。





## おかるばあさんのねずみ石

今年はねずみ年——高番の杉林におかるばあさんと呼ばれるお堂があります。昔、蚕を飼っていた頃のこと…。このお堂には、「ねずみ石」と呼ばれる丸い石がたくさんあり、「蚕がねずみに食べられませんか」とこの石を借りて帰ると不思議とねずみが出なくなると伝わっています。今、お堂にねずみ石は見当たりませんが、“おもかるさん”とも呼ばれるこのお地蔵さま、願いごとをかなえるお地蔵さまとして、昔からおまいりする人が絶えないということです。

(参考/伊吹町昔ばなし『いろりばた』)



1 火 元旦		17 木	「人生は今から」五講[ジョイいぶき](19時30分～) すくすく広場[山東公民館](10時～11時30分) おはなし会[近江図書館](11時～)
2 水		18 金	
3 木		19 土	オリジナル草履づくり教室[山東公民館](13時～16時)
4 金	初湯のお楽しみ[ジョイいぶき](～6日、12時30分～)※先着順	20 日	新春カルタ&もちつき大会[ジョイいぶき](10時～) おはなし会[山東図書館](14時～)
5 土		21 月	
6 日	出初式[近江公民館](10時～12時) 企画展・書を飾る[近江はにわ館](～27日) 書初め教室[山東公民館](13時30分～) おはなし会[ジョイいぶき](10時～) おはなし会[山東図書館](14時～)	22 火	心配ごと総合相談[ゆめホール(三吉)](10時～12時)
7 月		23 水	親子でフィットネス[伊吹健康プラザ愛ランド](10時～) ㊟ジョイいぶき こころの相談室[S・Cプラザ](13時30分～)
8 火	心配ごと総合相談[近江やすらぎハウス](10時～12時)	24 木	子育てふれあいサロン[ジョイいぶき](9時30分～) おはなし会[米原公民館](10時～) 結婚相談[山東庁舎](13時30分～16時)
9 水	こころの相談室[S・Cプラザ](13時30分～)	25 金	
10 木	鴨の里盆梅展・蘭展[グリーンパーク山東](～3月9日) 結婚相談[山東庁舎](13時30分～16時)	26 土	子ども将棋教室[山東公民館](9時30分～)
11 金		27 日	
12 土	子ども将棋教室[山東公民館](9時30分～)	28 月	
13 日	成人式[県立文化産業交流会館](13時30分～) ㊟まなび推進課	29 火	心配ごと総合相談[伊吹健康プラザ愛ランド](10時～12時)
14 月 成人の日	お正月だよ全員集合!(もちつきなど)[米原公民館](10時～)	30 水	
15 火	心配ごと総合相談[三島荘(池下)](10時～12時)	31 木	
16 水	ニツカフェでのんびりあみもの[米原公民館](9時～12時) 子育てサロン[米原公民館](10時～12時)		※こころの教育相談の日程は「フレーフレー子育て(15ページ)」に掲載しています。



## 母子健康手帳の交付 妊婦相談

健康づくり課・山東健康福祉センター・近江保健センター・米原保健センター・米原げんきステーション・伊吹保健センターで交付しています。妊娠中の心配ごとや、わからないことなどお気軽にご相談ください。

## すくすく ホットライン

☎55-8105 (内線164/受付8:30~17:15)

妊娠・出産・育児などに関するご相談、お問い合わせなど、お気軽にお電話ください。



## 乳幼児健康診査

※いずれも全市域を対象に毎月1回実施します。 ※4か月児健診はBCG接種も実施します。  
※赤ちゃん手帳の中の間診票(対象月)を子どもさんの様子をみながら記入して当日ご持参ください。

健診名(対象のお子さん)	実施日	受付時間	健診会場	持ちもの
4か月児健診 (平成19年9月生まれ)	2月1日(金)	13:30~14:00 (BCGは13:00~13:15)	米原げんき ステーション	◇母子健康手帳 ◇赤ちゃん手帳 ◇バスタオル
10か月児健診 (平成19年4月生まれ)	2月8日(金)	13:00~13:30	米原げんき ステーション	◇母子健康手帳 ◇赤ちゃん手帳 ◇子どもの歯ブラシ ◇バスタオル
1歳6か月児健診 (平成18年6月生まれ)	2月19日(火)	13:00~14:00	山東健康 福祉センター	◇母子健康手帳 ◇赤ちゃん手帳 ◇子どもの歯ブラシとコップ
2歳6か月児歯科健診 (平成17年7月生まれ)	2月21日(木)	9:30~10:30		◇母子健康手帳 ◇赤ちゃん手帳 ◇子どもの歯ブラシとコップ
3歳6か月児健診 (平成16年7月生まれ)	2月14日(木)	13:00~14:00		◇母子健康手帳 ◇赤ちゃん手帳 ◇子どもの歯ブラシとコップ ◇子どもの尿(朝一番の尿を容器に入れてお持ちください)



## 育児相談

※時間はいずれも10:00~11:30です。

実施日	会場	内容
2月6日(水)	伊吹保健センター	◇育児不安、ストレス等の悩みや、子どもの成長・発達など、育児についての相談をお受けします。 ◇食事・離乳食についての相談は、栄養士がお受けします。 ◇身体計測も行います。
2月20日(水)		
2月22日(金)	近江保健センター	



## 子育てサロン

※プレイルームを開放します。 ※時間はいずれも9:30~12:00です。

広場	実施日	会場	対象
赤ちゃん広場	2月6日(水)	伊吹保健センター	おもに1歳未満のお子さんとその保護者
	2月22日(金)	近江保健センター	
ちびっ子広場	2月13日(水)	伊吹保健センター	おさんと子育て中の保護者
	2月20日(水)		



## 予防接種

※BCGは月1回、集団接種を米原げんきステーションで実施します。 ※診察前の体温は会場で測定してください。  
※予防接種を受ける前には「予防接種と子どもの健康」(冊子)を読み、必要性や副反応について理解したうえで接種してください。  
※薬を使用している方は、服薬手帳や薬の説明書など、服薬内容のわかるものを持参してください。

予防接種	対象	実施日	受付時間	会場	持ちもの
BCG	3か月~6か月未満児	2月1日(金)	13:00~13:15	米原げんき ステーション	◇母子健康手帳 ◇体温計 ◇赤ちゃんの予診票(記入しておいてください)



## 両親学級

※市全域を対象に実施します ※開催10分前(13:50~)から受付します。

実施日	場所	開催時間	持ち物
2月3日(日)	山東健康福祉センター	14:00~16:00	◇母子健康手帳 ◇赤ちゃん手帳 ◇筆記用具





## 歯に関すること

**母と子の強い歯をつくろう運動** -主催：湖北歯科医師会-

※1歳から6歳までのお子さんの誕生日に、  
歯科健診と歯科指導が母子ともに無料で受けられます。

事業名	実施日	受付時間	会場	持ちもの
1歳児歯科健診	2月28日(木)	14:00~15:30	長浜市保健センター	◇母子健康手帳
2歳~6歳児歯科健診	誕生日を迎えた月に、湖北歯科医師会会員の歯科医院にお申し込みください。			

## 2月のヘルスアップ 栄養相談

相談を希望される方は  
前日までに電話でお申込ください



実施日	時間	会場
2月4日(月)	9:00~	伊吹健康プラザ愛らんど
2月12日(火)		米原保健センター
2月15日(金)	11:00	山東健康福祉センター
2月21日(木)		近江保健センター
2月27日(水)		米原げんきステーション
持ちもの		・健診結果通知書 ・筆記用具 ・眼鏡等

## ヘルスアップ運動体験教室 (65歳以下の方対象)

相談を希望される方は前日までに電話でお申込ください

実施日	受付時間	会場
1月15日(火)	9:15~ 9:30	近江保健センター
1月18日(金)	13:15~13:30	山東健康福祉センター
1月25日(金)	13:15~13:30	米原げんきステーション
1月31日(木)	9:15~ 9:30	山東健康福祉センター
2月12日(火)	9:15~ 9:30	近江保健センター
2月15日(金)	13:15~13:30	山東健康福祉センター
2月22日(金)	13:15~13:30	米原げんきステーション
2月26日(火)	9:15~ 9:30	山東健康福祉センター

[持ちもの] 運動シューズ ・ タオル ・ 飲みもの  
\* 運動しやすい服装でお越しください。  
\* 体験教室の所要時間は1回あたり約90分です。

## 麻しん・風しんの 予防接種はお済みですか？

### ◎ 麻しん風しん混合ワクチンの対象年齢

第1期：1歳以上2歳未満

第2期：小学校に入学する前年の1年間にある者

(平成13年4月2日生~平成14年4月1日生の者)

第2期の対象に該当する方は、平成20年3月31日までに必ず接種を済ませるようにしましょう。

### ◎ 接種場所 指定医療機関

(わからない場合はお問い合わせください)

### ◎ 接種料金 無料

※接種前には医療機関に予約をし、母子健康手帳をご持参ください。

## 麻しん(はしか)を排除しよう！

2007年、10代および20代を中心とした年齢層で麻しんの流行が生じ、多数の学校が休校措置を行うなど社会的な混乱がみられました。

麻しんは、人から人へ感染しやすく、時に死にいたる重大な疾患ですが、排除することが可能な疾患でもあります。

麻しんの排除のためには、

★ 2回のワクチン接種

★ 予防接種率95%以上

が必要とされています。

麻しん風しん混合ワクチンをしっかり接種し、日本から麻しんを排除しましょう。

来年度以降、中学生・高校生に対する麻しんの予防接種が開始される予定です。詳しくは、広報などでお知らせします。

## 見直そう 生活習慣

生活習慣病の主な原因は、過剰なエネルギー摂取(食べ過ぎ)と運動不足です。生活習慣病は知らないうちに血管を傷付け、やがて心筋梗塞や脳梗塞といった病気を引き起こします。今一度からだの状況を確認し、生活習慣を見直しましょう。

## 会場について 場所がわからないときは、健康づくり課までお気軽にお問い合わせください。

●健康づくり課	山東庁舎内(長岡)	●近江保健センター	近江庁舎に併設(顔戸)
●山東健康福祉センター	ルッチプラザ内(長岡)	●米原保健センター	米原診療所に併設(三吉)
●伊吹保健センター	伊吹健康プラザ愛らんど内(春照)	●米原げんきステーション	米原庁舎 南隣(下多良)

お問い合わせ 健康福祉部 健康づくり課(山東庁舎) ☎55-8105 ☎55-8130



子どもの「いのち」と「そだち」を守る  
**米原市子ども家庭サポートセンター**

市役所山東庁舎2階 〒521-0242 米原市長岡1206  
 ☎ 55-8112 ☎ 55-4040

## 家族とともに！～「ひきこもり」から自立へ～

若者自立ルーム「あおぞら」では、ひきこもり等の状態にある若者やご家族からの相談をうかがい、生活の自立や自分にあった仕事を見つけるお手伝いをしています。昨年4月の開設以来、「あおぞら」に寄せられた相談の中には、10年以上だれにも相談できず、ご家族だけで問題を背負ってこられたという深刻な事例もあります。

### ◆ひきこもりは病気じゃない！

だれにも「一人でいたい」と思う時があります。それがちょっと長引いてしまったのが「(社会的) ひきこもり」です。病気ではありません。受験や仕事上の失敗、友人関係のストレスなど、きっかけも期間もいろいろです。決して「本人の性格」や「親の育て方」といった一面的な見方はできません。人間関係から一旦離れ、心を癒しているのです。「チョウが成虫になる前のサナギの状態。社会に出るエネルギーを充電しているのだ」という人もいます。

### ◆あわてずあせらず、本人を責めないで！

家から一歩も出なくなったり、何も話さなくなったりすると家族は不安になります。しかしひきこもっている人は大変傷つきやすい状態にあります。今の自分の状態を人に知られることや、人の視線を気にしています。イライラし、時には家族とぶつかることもあります。そんな時はそっと見守ることも大切です。

本人の心の中は「何とかしたい」「自分を理解して欲しい」という気持ちでいっぱいです。何もせず意欲もまったくないように見えても、心の内は何かバランスを保とうと必死なのです。

### ◆何よりも家族のサポートを！

家族はとても大きな存在です。問題解決までには時間がかかりますが、焦らず、じっくりゆつくり、向き合みましょう。そして、ぜひとも「あおぞら」などの相談窓口でSOSを出してください。問題解決に向けたはじめの一歩を応援します。

ご相談は… 若者自立ルーム「あおぞら」 ☎54-5001 子ども家庭サポートセンター ☎55-8112

**おやこサロン** 寒い毎日ですが、天気の良い日には親子で出かけてみてください。おもちゃや製作を楽しみましょう。雪があれば、雪遊びをしたいと思います。

**参加無料**

実施日時	会場	活動内容	時間	持ちもの
2月12日(火)	大原生涯学習センター (大原クリニック2階)	・おもちゃで遊ぼう ・新聞遊びをしよう	10時～11時30分	必要に応じてお茶(水筒)、 長靴、手袋、着替えを ご用意ください
2月26日(火)	柏原生涯学習センター	・おひなさまをつくろう		

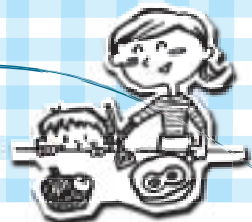
### こころの教育相談

専門のカウンセラーが、子どもやその家族が抱える心の問題についてご相談に応じます。相談時間はひとり約45分で、予約制です。お申込みは子ども家庭サポートセンターへ。

日時	会場	日時	会場
1月 8日(火) 9時～12時	旧いぶき保育園	1月 17日(木) 9時～12時	勤労青少年ホーム(志賀谷)
1月 9日(水) 9時～12時	近江公民館	1月 22日(火) 9時～12時	旧いぶき保育園
1月 9日(水) 14時～17時	旧米原小学校(米原)	1月 23日(水) 9時～12時	近江公民館
1月 10日(木) 9時～12時	勤労青少年ホーム(志賀谷)	1月 23日(水) 14時～17時	旧米原小学校(米原)
1月 16日(水) 9時～12時	近江公民館	1月 24日(木) 9時～12時	勤労青少年ホーム(志賀谷)
1月 16日(水) 14時～17時	旧米原小学校(米原)	1月 24日(木) 14時～17時	近江公民館



未就園児家庭を対象にした「地域子育て支援センター」や「子ども家庭サポートセンター」などでは、さまざまな子育て支援活動を展開しています。子どもたちのすこやかな成長と、楽しい育児を応援していますので、みなさん、ぜひ遊びにきてくださいね！



## 地域子育て支援センターだより

### 子育て支援センター あゆっこ

〒521-0016 米原市下多良146-1 米原市立米原中保育園内  
☎ 52-1114 ㊟ 52-5131

#### 2月のめばえ活動

#### 新聞遊びをしよう！

びりびり破ったり、丸めたり、新聞を使って遊びます。

実施日時	会場	時間
2月 1日 (金)	醒井公民館	10時～11時30分 (受付9時45分～)
2月 5日 (火)	入江公民館	
2月 8日 (金)	河南公民館	
2月12日 (火)	上丹生公民館	
2月15日 (金)	米原西区公民館	
2月19日 (火)	西番場公民館	
2月22日 (金)	磯公民館	

★活動しやすい服装で参加してくださいね。

★めばえとは…平成16年4月2日以降にお生まれの未就園児親子を対象にした親子活動です。

#### あゆっこ開放

毎週月・水・木曜日 10時～11時30分  
おもちゃや絵本があります。  
気軽に遊びに来ていただけるお部屋です。

#### 園庭開放

月曜日～金曜日 10時～17時 土曜日 10時～11時30分  
園庭にある遊具や砂場で遊びませんか？

#### 育児電話相談

☎ 52-1114 毎週月曜日 13時～16時30分  
相談員が応じます。一人で悩まず、まずだれかに話してみても…。

### 子育て支援センター 寺子屋

〒521-0242 米原市長岡1167-4 長岡保育園内  
☎ 55-0061 ㊟ 55-8222 <http://www.nagaokahoikuen.com>

#### 2月の寺子屋ひろば

楽しい行事にいっしょに参加してね。

実施日時	活動内容	時間
2月 2日 (土)	鬼のお面を作ってみよう！ 節分です。お面をかぶって豆まきしてね。 「泣きむし鬼」「おこりんぼ鬼」をおいはらおう！	10時～ 11時30分
2月16日 (土)	やりたい事、話したい事 ワイワイ、ガヤガヤ みんなで遊ぼう！	
2月23日 (土)	保育園の発表会を見に来てね！ 場所：ルッチプラザ ベルホール310	9時～

#### 園庭開放

毎週月～土曜日  
10時～11時30分  
遊具がたくさんあります。  
うちのひとと遊びに来てね。

#### 育児電話相談

☎ 55-0061  
毎週月～金曜日 10時～17時  
一人で悩まないで！保育士が相談に応じます。

### 子育て支援センター はなばたけ

〒521-0314 米原市春照1950 いびき認定こども園内  
☎ 58-2001 ㊟ 58-2001

#### 2月の親子活動

#### “プチランド”

実施日時	会場	時間
2月 5日 (火)	新聞紙で遊ぼう！ ～新聞を使った遊びを楽しみます～	10時～ 11時30分
2月26日 (火)	身体を動かして遊ぼう！ ～お話を楽しもう！～	

#### 園庭開放

毎週月～金曜日 10時～15時  
園庭にある遊具や砂場などでのびのび遊びましょう。

#### 保育室開放

毎週月・水・金曜日 10時～11時30分  
おもちゃや絵本があります。  
気軽に遊びに来ていただけるお部屋です。

#### 育児電話相談

☎ 58-2001  
毎週月曜日～金曜日 10時～15時  
一人で悩まないで！保育者が相談に応じます。

# ストップ！高齢者虐待

高齢者が地域で安心して幸せに暮らせるまちに

## 高齢者虐待とは…

「高齢者虐待の防止、高齢者の養護者に対する支援等に関する法律（高齢者虐待防止法）」が平成18年4月1日から施行されました。高齢者虐待防止法では、「高齢者虐待」を養護者（家族等）や養介護施設従事者などによる、65歳以上の者への虐待行為と定義しています。

### 身体的虐待

暴力的行為などで、身体にあざ、痛みなどを与えることや、外部との接触を意図的に遮断する行為。

#### 具体的には…

- たたく、つねる、殴る、蹴る、やけど
- ベットにしばりつける、意図的に薬を過剰に与える

### 心理的虐待

脅しや屈辱的な言動、無視、嫌がらせ等によって心理的苦痛を与えること。

#### 具体的には…

- 排せつなどの失敗に対して、高齢者に恥をかかせる
- 怒鳴る、ののしる、悪口を言う、子どものように扱う

悩んでいませんか？

高齢者の介護や世話のこと…

高齢者虐待は、認知症や介護を要する状態の高齢者に対して行われがちです。

介護者の心身の疲労も虐待の大きな原因であり、「介護と虐待は背中合わせ」とも言われています。虐待を避けるためには、「介護の負担」をできるだけ少なくするように対応することが大事です。

だれもが高齢者虐待の当事者になる可能性があります。しかし、当事者だけでは解決が困難であり、それを避けるためには、一人で抱え込まず、民生委員児童委員や地域包括支援センター、社会福祉協議会等に相談するなどして、他の人の協力を得ることが大切です。

一人で悩まずご相談を！



## 高齢者を介護するときのポイント

- 困ったときには「助けてほしい」と言えて、周囲の協力を得ることが出来る。
- 高齢者はもちろん、介護者自身の気分転換を図る。
- 一人きりにならないで、仲間をつくる。（介護者の集まりに参加するなど）
- 介護などの知識や理解を深め、情報を集める。
- 公的なサービスを積極的に利用する。
- 認知症の高齢者を介護・世話をするときには、病気のひとつだと理解し、早めに専門家に相談する。本人の自尊心を傷つけないこと、また一人で背負わないこと。



## 介護・世話の放棄・放任

介護や生活の世話をやっている家族が、高齢者を衰弱させるような著しい減食または、長時間の放置により、生活環境・身体・精神的状態を悪化させている。

### 具体的には…

- 髪が伸び放題、皮膚が汚れている
- 空腹状態、脱水状態や栄養失調状態にある
- 室内にゴミを放置し、劣悪な環境の中で生活させる
- 必要とする介護・医療サービスの制限をしたり、使わせなかったりする

# こんなことが「高齢者虐待」です

## 経済的虐待

本人の合意なしに財産や金銭を使用したり、本人の希望する金銭の使用を理由なく制限すること。

### 具体的には…

- 必要な金銭を渡さない、使わせない
- 本人の不動産、年金、預貯金などを本人の意思・利益に反して使用する

## 性的虐待

あらゆる形態の性的な行為またはその強要。

### 具体的には…

- 排泄の失敗に対して下半身を裸にして放置したり、人前でオムツを交換したりする。

## 高齢者に関する 総合相談窓口

地域包括支援センター  
(山東庁舎 高齢福祉課内)  
☎55-8103 ㊟55-8130

「地域包括支援センター」では、主に次のような業務を行っています。お気軽にご利用・ご相談ください。

- 介護保険の利用についての相談や高齢者に関する心配ごとの相談など
- 要支援認定者の介護予防ケアプランの作成など
- 成年後見制度の活用促進や虐待の早期発見・防止を進めます。
- 地域のケアマネジャーの支援など

生きていけばいずれは高齢者になり、誰でも認知症や介護を要する状況になる可能性はあります。高齢者の虐待を他人ごとと思わず、すべての人が安心して暮らせるよう「地域の助け合い」が、いま求められています。

例えば…

- あいきつを交わす
- 日常生活での声かけ
- 見守り
- 新聞が何日もたまっている
- 夜になっても電気がつかない
- カーテンが開いていない

平成19年12月、米原市では、高齢者虐待対応委員会を設置しました。この委員会では、高齢者虐待についての通報または届出を受けた場合の対応について話し合い、専門家などによる高齢者の安全確保や、家族などの養護者による虐待行為の事実確認・高齢者の保護・養護者に対する支援などを行います。

「もしかして虐待？」「介護疲れで悩んでいる」など、高齢者の虐待に関する通報・ご相談は、米原市地域包括支援センター（山東庁舎 高齢福祉課内）までお願いします。

虐待の通報・相談、  
その後の対応について…

高齢者虐待が起きないために…

幕末の尼將軍  
— 篤姫 —

童門 冬二 / 著 日本放送出版社

篤姫の願いは大奥をまとめ徳川家が直面している難事に立ち向かうこと。江戸城大奥を拠点にオトコ社会を手玉にする篤姫の活躍ぶりを十全に活写する。NHK大河ドラマ「篤姫」の主人公・天璋院篤姫の生涯に迫る歴史小説。



カンガルーママの  
すてきなポケット

二宮 由紀子 / 作 あべ 弘土 / 絵 俊成出版社

すりごぎにピーチクッション、乳母車にチェリービスケット。カンガルーママのポケットにはいろんなものが入っています。でも一番大切な子どものルルちゃんがいません。いったいどこにいったの？



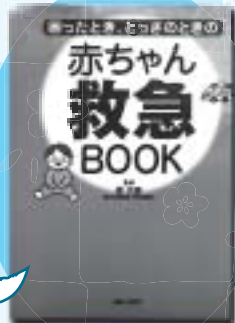
抱っこして読んで!



困ったとき、とっさのときの  
赤ちゃん  
救急BOOK

原 光彦 / 監修 主婦と生活社

発熱や下痢などの症状別、赤ちゃんの病気と対処法、事故やケガをした時のマニュアル、病中・病後のホームケア、ホームドクター選びのポイントなど。



- 1月のおはなし会
- 1/6 (日) 10:00- ジョイいぶき 研修室
  - 1/6 (日) 14:00- 山東図書館 おはなし室
  - 1/17 (木) 11:00- 近江図書館 おはなしのへや
  - 1/20 (日) 14:00- 山東図書館 おはなし室
  - 1/24 (木) 10:00- 米原公民館 図書室
- ※おはなし会はいずれも予約不要、入場無料です。お気軽にお越しください。

※ここに掲載の本は、市内の全ての図書館(図書室)で借りることができます。

**休** 1月の休館日 年始1~4日、7日(月)、15日(火)、21日(月)、24日(木)、28日(月)  
毎週月曜日と第4木曜日、月曜日が祝日の場合は翌火曜日  
※山東図書館は蔵書点検のため、1月21日(月)~1月28日(月)の間休館となります。

**問** 山東図書館 ☎55-4554  
近江図書館 ☎52-5246

湖北に早春の訪れを告げる

第26回 鴨の里盆梅展・蘭展

今回も盆梅愛好会の皆さんが丹精込めて育て上げた約300鉢のなかから厳選して、常時130鉢前後を展示します。また、華麗さと優雅さで人気の高い約80種類(約1,000鉢)の蘭を展示・即売します。ぜひ、ご家族お揃いで新春のひとときを満喫ください。

開催期間

1月10日(木)~3月9日(日)  
9時30分~17時00分

開催会場

グリーンパーク山東 すぱーく山東

入場料金

大人400円、中高生200円、小学生以下無料

お問い合わせ

グリーンパーク山東 ☎ 55-3751



第26回 鴨の里盆梅展・蘭展

無見料招待券

平成20年1月10日から3月9日まで

★本券1枚につき1名様のみ有効

グリーンパーク山東

第26回 鴨の里盆梅展・蘭展

無見料招待券

平成20年1月10日から3月9日まで

★本券1枚につき1名様のみ有効

グリーンパーク山東

第26回 鴨の里盆梅展・蘭展

無見料招待券

平成20年1月10日から3月9日まで

★本券1枚につき1名様のみ有効

グリーンパーク山東



**醒井小で読書集会、  
地元の偉人・霊山三蔵を紙芝居で (11/20)**

読書週間に合わせて、図書委員会の児童が中心となり、全校児童が集う読書集会が開かれました。絵本などのおはなしを題材にした児童の発表や、先生の劇のほか地域のおはなしボランティアさんによる手づくりの紙芝居『霊山三蔵』が披露され、子どもたちは地域にゆかりある世界に名高い高僧のお話に聞き入りました。



**市内9か所の城跡が参加  
第6回近江中世城跡琵琶湖一周のろし駅伝 (11/23)**

好天に恵まれたこの日、近江中世城跡保存団体連絡会主催の「琵琶湖一周のろし駅伝」が開催されました。今年は福井・岐阜からの参加も増え、全部で64の山城がのろしでつながりました。文化財の発掘調査で山岳寺院としては県内初の火床が見つかった弥高寺跡では、早くも10センチの積雪があり、雪原でののろしは始めて以来、初めてだとか。白い大地から青空へ向けて広がるのろしはまた格別の光景でした。



**♪めでたなー“米原発・古き良き伝統文化の再発見”  
長持唄に合わせ、うれしはずかし  
「花嫁行列」華やかに (11/23)**

今から約20年前まで見かけられたおめでたい「花嫁行列」は、花嫁道具を納めた“長持ち”という大きな箱を担いだ親族や友人とともに、花嫁が実家から花婿の家へと向かう際の行列です。花嫁行列の時には、「長持唄」が歌われ、地域をあげてにぎやかに結婚をお祝いしました。この日、公募で選ばれた5組のカップルが、羽織袴姿の花婿と白無垢や文金高島田に身を包んだ花嫁となり、昔ながらの行列を再現。秋晴れのこの日、沿道には地域のみなさんがかけつけ、あちらこちらで「おめでとう」の声がかけられました。



会場となった高溝の集落はお祝いムードに包まれ、昔をなつかしみ当時を思い出したという声や、かえって新鮮さを感じたという感想も聞かれました。



**第30回 西日本小学生6人制ホッケー選手権大会  
春照ホッケースポ少(女子)が準優勝  
(11/24・25)**

秋晴れのもと、県立伊吹運動場で開催された選手権大会。全国から男女各24チームが参加し、熱戦が繰り広げられました。女子決勝では、順調に勝ち上がってきた地元春照スポ少と馬木小スポ少(島根)が対戦。接戦の末、2対3で惜しくも春照は準優勝となりました。残る春の西日本大会でのリベンジに期待が寄せられています。



**女子ホッケー 全日本U18女子日本代表  
に  
伊吹高から2選手 オーストラリアで大活躍  
(11/20~28)**

伊吹山中出身で伊吹高校3年生の女子ホッケー部員、西村綾加選手(写真右)と瀧上知佳選手(写真左)が全日本U18女子日本代表に選ばれ、オーストラリアのブリスベンで行われた国際親善試合に参加しました。西村選手は女子ホッケージュニア日本代表選手団にも選ばれ、日韓交流定期戦にも出場。世界の舞台で活躍するおふたりにぜひエールを!



農業などの事業に使用する10万円以上の機械や建物などを購入した場合は、減価償却資産として、耐用年数に応じて、1年ごとに失っていく資産価値（減価償却費）を計算して、経費に繰り入れます。平成19年度の税制改正により、農業、営業、不動産所得等の必要経費に算入される減価償却費の計算方法が変わります。

平成19年3月31日以前に取得した減価償却資産について、償却可能限度額（取得価額の95%）に達するまでは今までと同じ計算方法です

資産が業務の目的に使用できなくなったときに見込まれる処分価額のことを残存価額といいます。残存価額は取得価額（購入価格）の10%ですが、耐用年数を経過しても使用を続ける場合は、残存価額の5%（償却可能限度額）になるまで償却できます。

●減価償却費の計算方法（償却可能限度額に達するまでは今までと同じ方法）

取得価額×0.9×償却率×使用月数／12×事業に使用した割合＝その年分の減価償却費

減価償却資産の耐用年数により異なります。

取得価額×0.9＝取得価額－残存価額（取得価額の10%）

計算例1 コンバインを平成19年3月31日以前に取得した場合

取得価額：300万円 取得年月日：平成19年3月31日  
耐用年数：5年 償却率：0.2 事業に使用した割合：100%

【減価償却費の計算】 取得価額×(取得価額－残存割合)×償却率×使用月数×使用割合

- 平成19年 300万円×0.9 (90%) ×0.2×10／12×100%＝ 45万円
- 平成20～23年 300万円×0.9 (90%) ×0.2×12／12×100%＝ 54万円
- 平成24年 300万円×0.9 (90%) ×0.2× 2／12×100%＝ 9万円★

270万円

☆これで取得価額（300万円）の90%（270万円）まで償却したことになります。

☆さらに残り5%を償却します。

(300万円×0.95) - {45万円+ (54万円×4年) + 9万円}  
＝285万円－270万円＝15万円★

9万円+15万円＝24万円

☆これで償却可能限度額（取得価額の95%）まで償却したことになります。

■ 表にまとめると次のようになります。

年 分	平成19年	平成20年	平成21年	平成22年	平成23年	平成24年
減価償却費	45万円	54万円	54万円	54万円	54万円	24万円
未償却残高	255万円	201万円	147万円	93万円	39万円	15万円

☆未償却残高…取得価額から減価償却費の累計額を差し引いた残高

## 20歳がスタート!! 国民年金

今年20歳を迎えられる皆さん、ご成人おめでとうございます。

国民年金はすべての公的年金制度の基礎となるもので、日本国内に住所のある20歳から60歳までの方は、国民年金に加入することが法律で義務付けられています。学生の方も加入しなければなりません。

公的年金制度は、現役世代が高齢世代を支え、今の現役世代が高齢世代になったときには次の世代が支えるという「世代と世代の支えあい」のしくみで成り立っています。

20歳を迎えられるこの機会にしっかりと人生計画を立て、自分自身の将来のため、国民年金に加入し、保険料を納めてください。

※ 20歳を迎えられるすべての方を対象に、20歳の誕生月の前月に、社会保険事務所から「国民年金被保険者調査・資格取得届」(はがき)をお送りしています。必要事項を記入のうえ、社会保険事務所まで返送してください。

☎ 滋賀社会保険事務局彦根事務所  
国民年金業務課  
☎ 0749-23-1114

## 年金受給者の皆さんへ ～公的年金等の源泉徴収票が 送付されます～

1月下旬に社会保険庁から、国民年金や厚生年金などの老齢年金を受けておられる皆さんへ、「平成19年分の公的年金等の源泉徴収票」が送付されます。この「源泉徴収票」は確定申告の際に必要となりますので、大切に保管してください。

※ 障害年金や遺族年金は課税対象としないため、「源泉徴収票」は交付されません。

☎ 滋賀社会保険事務局彦根事務所  
国民年金給付課  
☎ 0749-23-1116  
ねんきんダイヤル  
☎ 0570-05-1165

## 平成19年3月31日以前に取得した資産について、償却可能限度額(取得価額の95%)に達した後の計算方法が変わります

これまで、償却可能限度額に達した後は、廃棄した時にしか償却率100%に達する最後の5%を償却費とすることができませんでしたが、税制改正により償却可能限度額および残存価額(取得価額の10%)が廃止され、耐用年数経過時点において1円まで償却できるようになりました。

平成20年分以降、必要経費に算入された累積金額が限度額に達している場合には、翌年分以後5年間で、残り1円まで均等償却することができます。

**計算式** 減価償却費=(取得価額-取得価額の95%)÷5

※5年目には、償却費1円を残します。

### 計算例2 減価償却可能限度額に達した後の減価償却費 (計算例1と同様の場合)

#### [減価償却費]

■ 平成25年～28年 {300万円-(300万円×0.95)}÷5=3万円

■ 平成29年 [(300万円-(300万円×0.95))÷5]-1=29,999円

■ 表にまとめると次のようになります。

年分	平成25年	平成26年	平成27年	平成28年	平成29年
減価償却費	3万円	3万円	3万円	3万円	29,999円
未償却残高	12万円	9万円	6万円	3万円	1円

## 平成19年4月1日以後に取得した資産について、 減価償却費の計算方法が変わります

新たな計算方法では、償却費の額が毎年同じになるよう、償却資産の取得価額に当該資産の償却率を乗じて計算した金額を、各年分の償却費の額として償却し、必要経費に算入します。なお、耐用年数経過時において1円まで償却することとなりました。

### ●減価償却費の計算方法(新たな計算方法)

取得価額×償却率×使用月数/12×事業に使用した割合=その年分の減価償却費

### 計算例3 コンバインを平成19年4月1日以後に取得した時の計算例

取得価額:300万円 取得年月日:平成19年4月1日  
耐用年数:5年 償却率:0.2 事業に使用した割合:100%

#### [減価償却費の計算]

■ 平成19年 300万円×0.2×9/12×100%=45万円

■ 平成20～23年 300万円×0.2×12/12×100%=60万円

■ 平成24年 300万円×0.2×3/12×100%=15万円

※償却費1円を残すため 15万円-1円=149,999円

■ 表にまとめると次のようになります。

平成19年	平成20年	平成21年	平成22年	平成23年	平成24年
45万円	60万円	60万円	60万円	60万円	149,999円
255万円	195万円	135万円	75万円	15万円	1円

お問い合わせ 市民部 税務課 市民税係(近江庁舎)  
☎52-1556 ☎52-8730



お知らせ

所得税・消費税の決算・確定申告説明会

内容▶各申告書の記載方法を説明します。  
 ・給与所得や年金所得(受給)者等を  
 中心とした確定申告書A様式  
 ・事業所得、不動産所得、農業所得者  
 等を中心とした確定申告書B様式  
 ・消費税等の確定申告書

開催日時▶1月28日(月) 13時~16時  
 会場▶県立長浜文化芸術会館  
 ☎ 長浜税務署 ☎ 62-6144

平成20年度入札参加申請を受付けます[長浜水道企業団]

受付期間▶2月1日(金)~20日(水)  
 ※土・日・祝日を除く9時~11時30分、  
 13時30分~16時

業種▶建設工事・コンサル・物品  
 提出書類の様式▶国土交通省統一様式  
 (A4版ファイル綴)

提出方法▶持参(郵送不可)

申請業種▶1業種

有効期間▶平成20年度(1年間)

※管外業者で、平成19年度受付済業者  
 は2年間有効のため提出は不要です。  
 ※管内業者で水道施設工事業種のみ次の  
 書類を添付してください。

- ・商業登記簿謄本(写) 法人
- ・技術者名簿表、給水装置工事配管  
 技能者講習会修了証(写)

☎ 長浜水道企業団総務課監理係  
 ☎ 62-4101 ☎ 63-6819

米原市の入札参加資格申請の受付も2月1日  
 (金)から。詳細は1月15日号でお知らせします。



募集

封筒広告主を募集

広告期間▶平成20年2月頃市内一斉発送  
 封筒作成枚数▶9,000枚

封筒の規格▶長形3号

広告の規格▶1枠 縦55mm×横100mm  
 (封筒裏面に1色刷)

申込受付期間▶1月4日(金)~1月  
 15日(火) ※郵送の場合は必着

広告主の決定▶申込み金額が最高額で  
 ある申請者に決定

☎ 市 高齢福祉課(山東庁舎)

☎ 55-8103 ☎ 55-8130

http://www.city.maibara.shiga.jp/

自衛官募集

募集種目▶2等陸・海・空士自衛官(任  
 期制)・陸上自衛隊2年・海上自衛隊  
 3年・航空自衛隊3年

応募資格▶18歳以上27歳未満の方  
 (平成20年4月1日現在)、学歴不問

受付期間▶1月25日(金)まで

試験日▶1月26日(土)[筆記・面接]

☎・☎ 自衛隊彦根地域事務所

☎ 0749-26-0587

http://www.mod.go.jp/pco/shiga/

善意をありがとう

国際ソロプチミストさまより  
 米原小学校放課後児童クラブへ  
 DVDプレーヤー1台  
 (チャリティーバザー収益金による)

広報まいばら市民編集員を募集

~写真・イラストサポーターも同時募集~

広報まいばらの紙面づ  
 くりボランティアで参  
 加できる市民編集員・写  
 真サポーター・イラスト  
 サポーターを募集します。

任期は平成21年2月末  
 まで、無報酬です。み  
 なさんのご応募をお待ち  
 しています。

募集期間▶1月4日(金)  
 ~31日(木)

☎・☎ 市 情報政策課  
 (米原庁舎)

〒521-8501(住所不要)

☎ 52-6627

☎ 52-5195

●市民編集員

応募資格▶米原市在住・在勤・在学の高校生以上で、パソ  
 コンなどで電子メールのできる方

活動内容▶広報の企画・取材・編集など

募集人数▶4人以内

申込方法▶400文字以内で「市民編集ページで取り上げた  
 いこと」を作文し、「住所・氏名・生年月日・電話番号」  
 を明記して、米原市情報政策課へ持参または郵送して  
 ください。

●写真サポーター

広報まいばらで使用する写真を撮影してみませんか?

応募資格▶米原市在住・在勤・在学の高校生以上の方

募集人数▶2人以内

申込方法▶自分で撮影したプリント写真を情報政策課へ持  
 参または郵送(写真のサイズは自由)

●イラストサポーター

広報まいばらで使用するイラストを描いてみませんか?

応募資格▶米原市在住・在勤・在学の高校生以上の方

募集人数▶2人以内

申込方法▶自筆のイラストを情報政策課へ持参または郵送

広告

2008年も引き続き ご愛顧いただきますよう



よろしく願いいたします

地域密着  
 活動キョウ

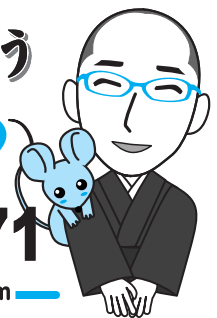
(有)あかほり新聞舎



0120-523-1711

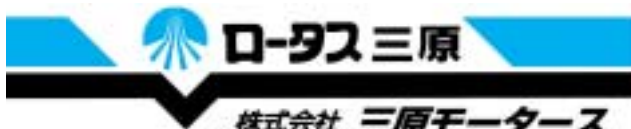
〒521-0012 滋賀県米原市米原611

http://www.akahori-sinbun.com



車のことなら

全てお任せください



〒521-0314 滋賀県米原市春照658-6 TEL.0749-58-0250(代)  
 FAX.0749-58-0556

大切なのは、おもてなしの心ですよね

フタバヤのオリジナル弁当・オードブル・お寿司・お刺身盛り  
 合せがあなたの、お気持ちをサポート。

フタバヤでは、お祝事・法事・葬儀・町内会・子供さん向けなど  
 ご予算、用途に応じてご提案ご相談させていただきます。

各店惣菜部・鮮魚部までお気軽に  
 お尋ねくださいませ。

商品一例ホームページにて掲載中!  
 http://288.jp



食文化の夢をクリエイトする

フタバヤ

☎ (0749) 63-8821(代)

☎ (0749) 52-0467(代)

☎ (0749) 24-8128(代)

「広報まいばら」「市公式サイト」への広告掲載に関するお問い合わせは市 情報政策課 ☎52-6627へ...

◎広報まいばら 広告掲載料金: 1枠 15,000円(13,300部発行・市内全戸配布)

◎市公式サイト 広告掲載料金: 1枠・1月 10,000円(月平均アクセス数 18,000件)





## 臨時職員の募集

### ① 保育士および幼稚園教諭

応募資格▶保育士資格または幼稚園教諭免許を有する方。または3月末日までに保育士資格または幼稚園教諭免許取得見込みの方。  
勤務場所▶市内保育園・幼稚園・認定こども園

### ② 看護師

応募資格▶看護師資格（准看護師以上）を有する方  
勤務場所▶いぶき認定こども園および大原小学校

### ①②とも

受付期間▶1月7日（月）～23日（水）  
8時30分～17時15分（土日祝日を除く）  
試験日▶1月26日（土）13時～  
試験場所▶米原公民館  
田・園 市 こども家庭課（山東庁舎）  
☎ 55-8104 FAX 55-4040

## 県政モニターを募集

応募資格▶県内在住の満20才以上（平成20年4月1日現在）で、県政に関心を持ちモニター活動を遂行できる方（※国や地方公共団体の議員・公務員・行政相談員・モニター予定者、平成18・19年度の県政モニター経験者を除く）  
募集人数▶100人  
委嘱期間▶平成20年4月（委嘱の日）～平成21年3月31日まで（1年間）

主な活動内容▶アンケート調査の回答や特定テーマへの意見提出・県政に関する意見を随時提出（年間1通以上）・委嘱式などの会議への出席（任意出席）  
応募締切▶1月25日（金）（郵送の場合は当日消印有効、FAX・インターネットの場合は17時到着分まで）  
田・園 滋賀県広報課 県民の声担当  
〒520-8577（住所不要）  
☎ 077-528-3046  
FAX 077-528-4804  
✉ ab0001@pref.shiga.lg.jp  
http://www.pref.shiga.jp/



## 心配ごと総合相談

人権・行政・心配ごと等、市民のみなさんのさまざまな相談に応じます。相談は無料で、秘密は厳守されます。時間はいずれも午前10時から正午まで。

相談日	会場
1月8日（火）	やすらぎハウス（顔戸）
1月15日（火）	三島荘（池下）
1月22日（火）	ゆめホール（三吉）
1月29日（火）	愛らんど（春照）
2月5日（火）	やすらぎハウス（顔戸）

田 市 社会福祉課（山東庁舎）  
☎ 55-8102 FAX 55-2406

## 結婚相談

市では、結婚相談所を「毎月第2・第4木曜日」に開設しています。お気軽にご相談ください。相談は無料です。  
日時▶1月10日（木）・24日（木）  
13時30分～16時  
場所▶山東庁舎 1階会議室  
田 市 農林振興課（伊吹庁舎）  
☎ 58-2228 FAX 58-1719

## 男女共同参画・こころの相談室

毎月第2・第4水曜に「こころの相談室」を開設しています。DVやセクハラなど、暮らしの中での「女性問題・男性問題」について、女性相談員が相談に応じます。  
日時▶1月9日（水）・23日（水）  
13時30分～15時30分  
場所▶S・Cプラザ内  
男女共同参画センター（一色）  
相談方法▶電話またはセンターでの直接相談（前日までに要予約）  
※相談は無料、秘密厳守、男女問わず受け付けています。  
田・園 S・Cプラザ内 男女共同参画センター  
☎ 54-2444 FAX 54-3033

「あいさつ」は  
社会生活の基本です。

家でも外でも、きちんと  
「あいさつ」をしましょう。

少年に関する悩み事は・・・  
米原市少年センターへどうぞ  
☎ 54-5000  
お気軽にどうぞ

守ろう！確かめよう！  
滋賀県最低賃金  
時間額 677円  
(平成19年10月25日発効)

12月21日から産業別最低賃金が  
改正発効されます。  
(鉄鋼業・繊維工業は据え置き)  
田 彦根労働基準監督署  
☎ 0749-22-0654  
http://www.shiga-roudou.go.jp/

## まちづくり出前講座 新メニューが登場！

まちづくり出前講座は、市民のみなさんのご注文に応じて、市や関係機関の職員が直接お伺いし、市民生活や生涯学習の推進に役立つ情報をお届けするものです。今年度もすでに100件近くのご注文をいただいています。  
このたび、出前講座に新メニューを追加しました。自治会や各種団体の集会、グループでの学習会などにぜひご利用ください。もちろん講師料は無料です。

### 「裁判員制度ってなあに」

平成21年度から始まる裁判員制度について、映像を交えて制度の概要をわかりやすく紹介します。 [講座担当] 大津地方検察庁 企画調整課

### 「お金にまつわるアドバイス」

金融資産を守るための基礎知識から、日本経済や地域金融機関の現状と課題など、ご要望に応じて出前します。

[講座担当] 大津財務事務所 総務課

田 市教委 まなび推進課（山東庁舎）☎ 55-8106 FAX 55-4040

## 広告

内科・消化器科 <http://www.myclinic.ne.jp/tonaikain/>

ito clinic 伊藤内科医院

診療時間	月	火	水	木	金	土
9:00-12:00	●	●	●	●	●	●
16:00-18:00	●	●	●	●	●	●

胃カメラ 腹部エコー  
レントゲン 心電図

米原市入江1673番地 ☎ 0749-52-3534 住居可

旺文社 アップ・る <http://www.apple-school.com/> ☎ 0120-509-873

生徒募集 生徒一人ひとりを大切にできる少人数クラスを温かく経験豊富な講師で親切丁寧に指導します

無料体験受付中!!

＜わしい案内書請求  
入会申込みは  
お気軽にお電話ください＞  
●受付時間●  
12:00～19:00  
(日曜・祝日を除く)

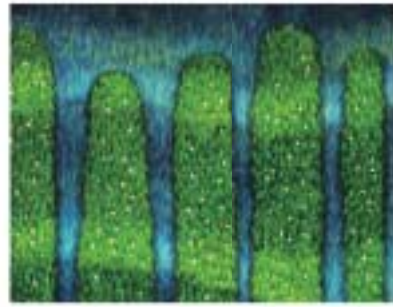
小学部 [5年・6年] 英語・数学・国語・理科・社会  
楽しく、明るく、活気のある学習  
学習意欲を高める指導方法

中学部 [1年・2年・3年] 英語・数学・国語・理科・社会  
各中学校の進路内容にあわせた内申書のアップ  
滋賀県立模擬テストで学力と合格率の把握

彦根校 多賀校  
米原南校（旧近江町）  
米原北校（旧山梨町）

# 第2回米原市芸術展覧会 市展賞受賞作品

【絵画】(米原を描く)



「居醒の梅花藻」  
志津野 愛(醒井)

【写真】(米原を撮る)



「祭の親父」  
廣部 修次(長浜市)

多数の出展にご来場ありがとうございました。

【書】



「漢詩句」  
西川 慶子(長浜市)

【工芸】



「風にのって」  
田川 泰子(木之本町)

【彫刻】



「DANGEROUS EARTH」  
川上 正昭(池下)

【作詞作曲】



「おもいでの里」  
作詞/熊谷 本郷(広島県)  
作曲/上田 豊(岡山県)

平成20年度も10月に「第3回米原市芸術展覧会」を開催します。米原らしい展覧会を目指し、第3回もテーマを“米原の風景と子どもたち”とし、絵画と写真部門については“米原をモチーフにした作品”を募集します。

問 まなび推進課(山東庁舎) ☎55-8106



近江はにわ館 第118回企画展

書を飾る

1月6日⑩ ▶ 1月27日⑩

時 10:00-18:00 休 月曜(14日は翌15日)  
第4木曜日

問 近江はにわ館 ☎52-5246

2008お正月展

梅花藻をモチーフにした  
醒井ならてはの企画展です

1月2日⑩ ▶ 1月6日⑩

時 10:00 -17:00 休 無休 問 醒井水の宿駅 ☎54-8222

第3回醒井の里

しだれ盆梅展

1月10日⑩ ▶ 3月9日⑩



惺ちゃんと過ごす毎日が幸せだよ!  
元気にたくましく育ててね。

岩村 惺太ちゃん  
[11ヶ月]〈顔戸〉

元気なまいばらっ子の写真を募集中です。掲載をご希望の方は、  
情報政策課 ☎52-6627まで。



イラスト  
井上 有沙

この市政情報誌「まいばら」は13,300部作成し、1部あたりの単価は25円  
(1円未満切り捨て)です。※職員の人件費は含まれていません。

大豆油インキで印刷しています。環境保護のため再生紙100%を使用しています。

まいばら

2008.1/1

編集・発行/米原市役所 政策推進部 情報政策課  
〒521-8501 滋賀県米原市下多良二丁目3番地  
☎0749(52)6627/FAX0749(52)5105  
Eメール johou@city.maibara.shiga.jp  
公式サイト http://www.city.maibara.shiga.jp

発行日  
平成19年12月26日