

2012.

11/15

vol.173

まいばら

ひととまちをつなぐ市政情報誌



主な内容

新たに市の文化財を指定	2
まいばらの味覚と歴史 — 伊吹大根 —	4
「鉄道の薫り漂うまちづくり座談会」を開催	7

次回の広報まいばら発行日 12月1日号 11月29日(木)

新たに市の文化財を指定

指定日 平成24年10月24日

史跡の部

「峠のシシ垣」

小泉・大久保地先

農民の文化財「シシ垣」

伊吹地区と小泉地区を結ぶ県道の東側は、標高約300m前後の台地に張り出していて、通称「峠」と呼ばれています。肥えた土壌や寒暖差、伊吹山から吹き降ろす風などの自然の恵みを受けて、古くから地域の農耕地として栄えてきました。

ここに、江戸時代の農民たちがイノシシやシカの被害から大切な耕作地を守るために作ったのが「峠のシシ垣」で、延長約2kmと県内屈指の規模で良好に残っています。

江戸時代末期の文書には、村を焼きつくすような大火、大雪、イノシシやシカの襲来でシシ垣普請が続いた際、「放っておいたら古くから守られてきた大切な畑が山林になってしまふ」といった悲鳴に近い文言が記されています。シシ垣は、大変な苦労のもとで先祖伝来の農地を守ってきた歴史が刻まれた「農民の文化財」なのです。

今日も獣害による農作物の被害が深刻化していますが、シシ垣に見られる先人の知恵や団結力、農地を守る気持ちなど、学ぶことも多いのではないのでしょうか。

地域の守り人



大久保区長
ながお りゅうしゅう
長尾 龍秀さん

大久保は、かつて「大窪」と表されていたように、くぼ地で耕作地が少ない土地柄です。拓かれた峠の台地やシシ垣からは、先人の農地を大切に思う思いが感じられます。

現在は、県道が整備されたため地元でも峠を通る人は少なくなり、若い世代の中にはシシ垣のことを知らない人もいます。今回の文化財指定が地域の魅力の再発見となり、新たなまちづくりにつながってほしいと思っています。



▲姉川に張り出した台地全体を山から遮断するように構築されているシシ垣

信仰の文化財「丁石」

丁石とは、1町（約108m）ごとに建立された石造りの道しるべのことです。丁石には、町数や施主、建立日だけではなく、仏や菩薩の象徴として書き表す種子（梵字）も入っていることから、仏教の信仰に基づく交通の文化財ともいえます。

松尾寺には、下丹生から登る参詣道と西坂から登る参詣道に建てられていて、ともに麓の参詣口を起点としています。松尾寺の丁石は室町時代末のものが見られ、県内に残る丁石の中でも古いものであること、全体を合わせると31基とその本数も多く、もともとの場所に良好に残っていることが評価されて、今回の文化財指定になりました。



▲丁石が描かれた西坂参詣道の絵図（個人蔵）



有形民俗文化財の部

「松尾寺参詣道丁石」

上丹生・下丹生・西坂

西坂参詣道には石仏もあり、「1町、2町」と数えながら松尾寺をめざして参詣道を登っていった、信仰心の厚い先人たちの姿を伺い知ることができます。

現在は、地域のみなさんの手によって登山道が整備されています。みなさんも、この機会にぜひ訪れてみてください。

地域の 守り人



保存会では、**松尾寺山登山道等保存会代表 江竜喜之さん**が、丁石の残存状況を調査した上で、欠けている部分の探索や、傾いたり埋まったりしている部分の復元などを行っています。

文化財指定された31基の丁石の時代は、室町から昭和初期にまでわたっていますが、このことは松尾寺が山岳信仰の地として大切にされてきた長い歴史を示す「証」としての価値があると思っています。

文化財指定された31基の丁石の時代は、室町から昭和初期にまでわたっていますが、このことは松尾寺が山岳信仰の地として大切にされてきた長い歴史を示す「証」としての価値があると思っています。

市文化財指定記念講演会を開催

- 日時 12月16日(日)13時～
- 会場 醒井水の宿駅

報告「松尾寺参詣道の丁石について」
市 歴史・文化財保護室 高橋 順之
講演「丁石をめぐる信仰と文化」
稲沢市文化財保護審議委員 愛甲 昇寛氏

▲西坂参詣道・九丁の丁石。石灰岩製の自然石に印刻されている。

お問い合わせ 生涯学習課 歴史・文化財保護室(ルッチプラザ内) ☎55-8020 ☎55-4556

伊吹大根

収穫時期10月下旬～春頃まで

まいばらの 味覚と歴史

伊吹大根とは

旬を迎えた「伊吹大根」は、伊吹山のふもとで古くから栽培されてきた伝統野菜で、滋賀県の「近江の伝統野菜※」としても認定されています。

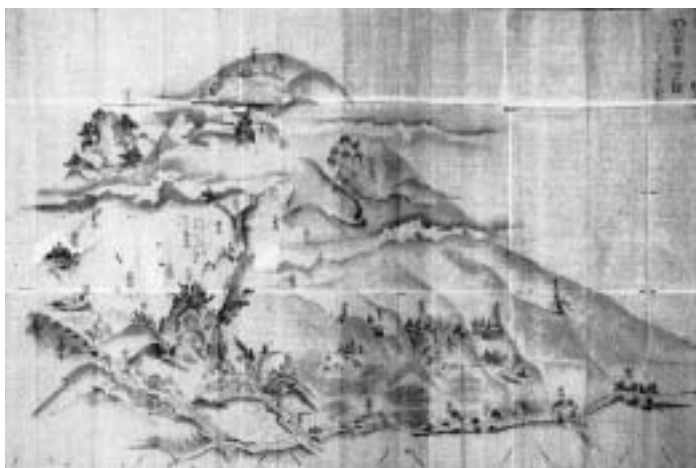
葉と首は赤紫色を帯び、根は太短く丸みを持ち、先端はねずみの尾のように細長くなっています。伊吹大根の最大の特徴は、普通の青首大根の2倍ともいわれる辛味の強さで、昔からそばの薬味として利用されてきました。

伊吹山周辺はそばの産地としても知られ、すりおろすとピリリとシャープな辛味がある伊吹大根はそばの薬味として江戸時代から評判になっていたほどです。

また、肉質は緻密でしつかりとしていて煮くずれしにくく、漬物、煮物などとしても幅広く利用されています。このような特徴から地元では「鼠大根」「けっからし大根（けつても折れない大根）」などと呼ばれ親まれています。

※近江の伝統野菜とは

原産地が滋賀県内で、おおむね明治以前の導入の歴史を有し、外觀、形状、味等に特徴がある特産的な野菜で、かつ、種子の保存が確実に行われている野菜をいう。



18世紀に描かれた「伊吹山之図」（彦根城博物館蔵）。この絵の中央部に3合目付近には「大根畑」「蕎麦畑」があります。これらが白い花を咲かせる夏の時期には、「雪が斜面を覆っている」ように見えたそうです。

お問い合わせ
経済環境部
農林振興課
(伊吹庁舎)
☎58-2228
☎58-1719

給食センターの食育まめ知識

① 生の大根は消化を助けます！

生の大根は消化酵素であるジアスターゼを含み、消化不良や胃もたれ、胸やけを防いでくれるはたらきがあります。

ただし、消化酵素は加熱や酸化に弱いので、食べる直前に皮付きのまますりおろすのがポイントです。

② 独特の辛さが甘みに！

一般的な青首大根の2倍のともいわれる独特の辛さは、イソチオシアネートによるものです。これは加熱により甘みに変わるので、煮物にすると甘みと旨味が増し、おいしくいただけます。

調理参考例

伊吹大根を活用した学校給食

■マーボー大根 (平成24年2月3日の給食)

麻婆豆腐の豆腐の代わりに伊吹大根を使用した料理

■伊吹大根の味噌汁 (平成24年1月27日の給食)

湖北地方の郷土料理である打ち豆汁に伊吹大根を使用した料理

伊吹大根を使った加工品



■旬彩ロール ～伊吹大根～

伊吹大根を蜜漬けにし、良質な地元産の滋賀羽二重糯粉の生地で作ったロールケーキです。
※期間限定販売

■伊吹大根うま辛ドレッシング ■伊吹大根おろしドレッシング



道の駅「伊吹の里」の中田裕子さん

特産品の伊吹大根を使ったノンオイルドレッシングです。素揚げの野菜と和えるのもお勧めですよ。

歴史との関わり

伊吹大根が文献に現れるのは1697年に出版された『農業全書』で、そこには「一種小大根あり、野に生ず、正二月ほりて漬物にすべし。」
「伊吹菜又ねずみ大根と云ふ。其根の末細く鼠の尾のごとし。近江伊吹山にあり。彼地の名物なり」と記載されています。

また、森川許六(1656～1717)が著した『風俗文選』には「伊吹蕎麥。天下にかくれなければ。からみ大根。又此山を極上とさだむ。酒々落落々の風流物。誰レか是を崇敬せぬものはあらじ。」と伊吹大根と伊吹そばを書き残しています。
このことから、伊吹大根は江戸時代には全国的に有名な大根だったことがわかりますね。

商工観光課からのお知らせ

「あまんぼう」作りが始まっています。



つるし干し期間(天候による変動有り)
11月3日頃～11月下旬

*期間終了後、道の駅近江母の郷などで販売予定

あまんぼうは日光寺特産の干し柿で、丸太でくまれたわらぶき屋根の昔ながらの「柿の屋」と呼ばれる小屋に柿をつるして干し柿を作ります。
あまんぼうは、明治初期ごろから戦前まで作られていて、京阪神方面や東京にも出荷されていたそうです。
戦後途絶えていた「伝統の干し柿を後世に伝えよう」と、平成7年に設立された有志グループ「サン・ワークス」が活動の中心となって、現在の「あまんぼう」作りを復活されました。ぜひ現地に行つて、あまんぼう作りの魅力を感じてみてください。

市 商工観光課 (伊吹庁舎) ☎58-2227 ☎58-1197

平成25年度

予算編成方針を 定めました

予算の編成方針

当初予算は「準通年型」で編成
政策的経費は補正対応

東日本大震災は、全国に「安心・安全」に関する多くの課題と教訓を残しました。10月の国内景気の基調判断は、3か月連続で下方修正され、当面後退するとの認識であり、回復には厳しい状況にあります。市は、こうした社会情勢を的確に捉えながら、財政見通しを踏まえた中長期的な視点に立った持続可能な行財政運営に努めなければなりません。

市税については、全体として減少傾向と見込んでいます。また、旧合併特例法による地方交付税の優遇措置は、平成27年度から段階的に縮減され、平成32年度には、現在の交付額より約27・8億円の減少が見込まれます（旧近江町算定分は平成33年

度から）。歳出では、介護保険事業や下水道事業など特別会計への繰出額が高い水準で推移し、財政収支の見通しは、大変厳しい状況です。

市は、このような状況を踏まえながら、施策の基本方針に沿って、平成25年度の予算編成を行います。市民ニーズを的確に捉えながら、市が直面する行政課題を解決するため、徹底した現場主義の下、市の役割を十分認識し、計画的な事業を選択していく必要があります。各事業の評価に基づく見直しを行い、真に必要な行政サービスを見極め、メリハリのある予算編成を行います。

なお、当初予算は、平成25年2月に市長選挙が行われるため、「準通年型予算」として議会に提案し、市長選挙後に、政策的判断が必要とされる経費を補正予算として追加提案します。

施策の基本方針

平成25年度は、引き続き総合計画基本構想に掲げる将来像「自然きらめきひと・まちときめく交流のまち」の実現に向けて、後期基本計画に基づく諸施策を着実に実施しなければなりません。このため、知恵と創意工夫などによって特に優先すべき施策を「選択と集中」により、ス

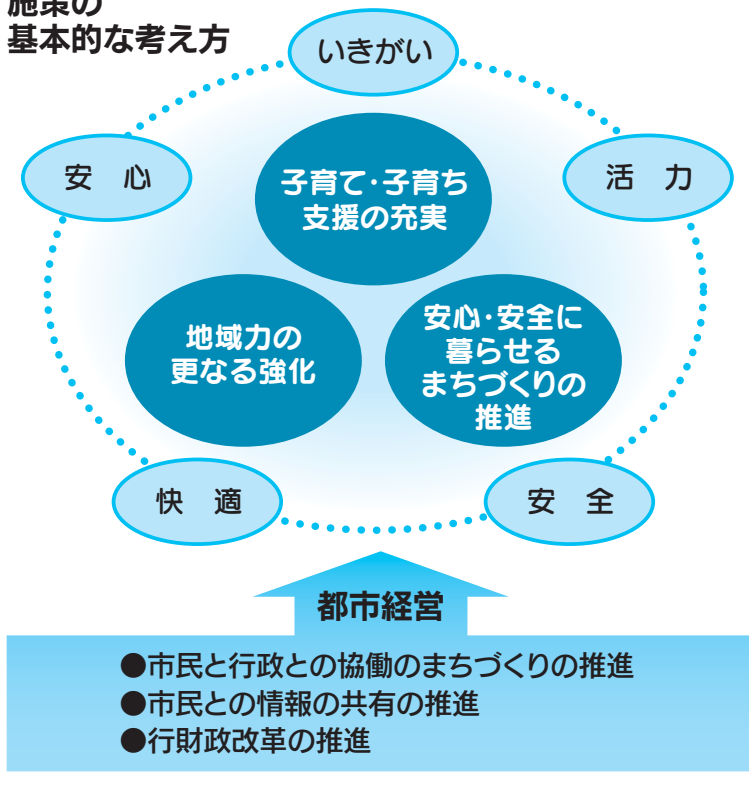
ピード感を持つて実施します。

また、政策の5本柱である「いきがい」「安心」「快適」「安全」「活力」に基づき、戦略的な取組を積極的に展開します。

準通年型予算とは…

平成25年2月に市長選挙が行われるため、市長の政策的判断が必要な事業（政策的経費・臨時的経費の一部）以外の経費で構成する予算の呼称です。

施策の基本的な考え方



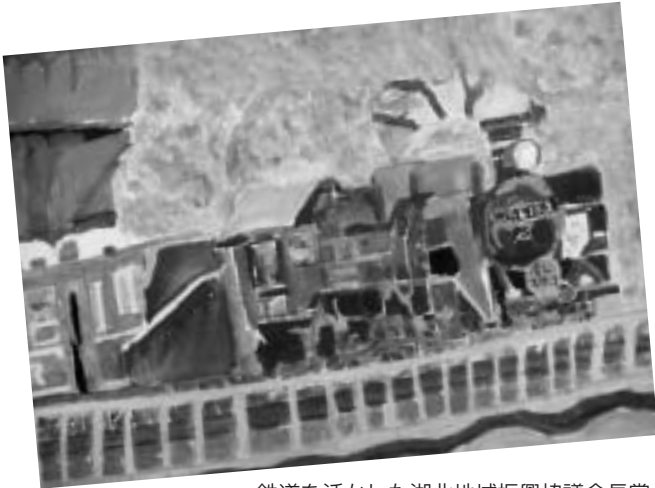
お問い合わせ

総務部 財政課(米原庁舎) ☎52-1553 ☎52-4447
政策調整課 (米原庁舎) ☎52-6626 ☎52-5195



鉄道の薫り漂う まちづくり座談会

— 国鉄・JRのOBのみなさん、鉄道好きのみなさん大歓迎! —



鉄道を活かした湖北地域振興協議会長賞
「SL北びわこ号」
阪東 正範さん (米原小6年)

テーマ「鉄道の薫り漂うまちづくり」

「米原駅西口駅前広場にこんなモニュメントを設置しては?」、「米原庁舎横にあるお色直したラッセル車を、みんなに見てもらえるよう米原駅前に移動させてはどうか?」など、鉄道のイメージがあふれる提案をお待ちしています。

- 参加対象 市内在住・在勤・通学の方で、18歳以上の方に限ります。
- 参加方法 事前申し込みは不要です。直接会場へお越しください。
- お問い合わせ 政策調整課(米原庁舎)
☎52-6626 ㊟52-5195



長浜市長賞
「私の好きな電車」
小浦 ひまりさん (息長小1年)

日時 11月27日(火)19時～
会場 市役所米原庁舎2A会議室

市内には5つの鉄道駅があります。中でも米原駅はJR在来線の東海道本線と北陸本線が交わる駅であり、国鉄時代から多くの利用客であられ、交通の要衝として栄えていました。

市では、県下唯一の新幹線停車駅である米原駅の強みを活かして当時のにぎわいを取り戻すため、平成15年度から米原駅周辺整備事業などのハード面の整備に取り組み、今年度末で全ての基盤整備が完了する予定です。

鉄道のまちとしての今後のにぎわいづくりやイメージづくりについて、市民のみなさんからアイデアをいただくため、次のとおり座談会を開催します。



米原市長賞
「まいばらえきはバラいっぱい」
小山 優奈さん (米原小3年)

記事を飾っていたいたのは、「わたしたちのまちの鉄道・駅」絵画コンクール(鉄道を活かした湖北地域振興協議会主催)で、受賞されたみなさんの作品です。



市内では、12月15日(土)から1月20日(日)の間、米原駅の自由通路で絵画展が開催されます。ぜひご覧ください。

バーベキュー台の寄付に感謝して 奥伊吹観光株式会社に感謝状を贈呈 (10月6日)

グリーンパーク山東の指定管理者である奥伊吹観光株式会社から、屋外バーベキュー台を10台寄贈いただいたことに伴い、草野丈治社長に感謝状を贈呈しました。

バーベキュー台が新調されて施設が充実したことで、今後の観光客の集客につながることを期待されます。

市民のみなさんも、三島池の紅葉狩りを楽しみながら、秋の味覚のバーベキューに舌鼓を打たれてみてはいかがでしょうか。



手から手へ、全国で元気の橋渡し 「まいばら」が出発(10月6日)

近江公民館のキャラクター「まいばら」の人形が、人の手から手へと渡りながら全国を旅することとなり、米原駅西口の円形広場で出発式が行われました。

この企画は、公民館講座で布遊びの講師をされている甲斐沼京子さんが「人形を通じて人がつながり、全国が元気になれば」との思いで発案されたもので、出発式では甲斐沼さんから俳優の赤井英和さんに手づくりの人形が手渡されました。人形は旅ノートの入ったリュックを背負っていて、受け取った人がメッセージを書いていくそうです。今頃、まいばらはどこを旅しているのかな。



今年も地域の秋祭りが市内各地で盛大に行われました。

その一つ、米原曳山まつりの「子ども歌舞伎」は、稽古から祭礼の三日間にわたって観て回りましたが、上演を重ねるごとに上達していく子ども役者の自信に満ちあふれた演技とそのたくましさに感動したところです。

若連中や世話方の皆さんには、少子化が進行する中、子ども役者の確保や経費の捻出など、多くの課題を乗り越え立派に執行されたことに心から敬意を表します。子どもたちにとっても、長期間にわたる稽古に励んで多くの観衆の前で堂々と演じた経験は一生の思い出となり、ふるさと米原を誇りとして、いずれは祭りの運営や地域貢献に活躍してくれるものと期待を寄せるところです。

市内には、ほかにも古くから伝わる地域の祭りがありますが、これらは地域社会を営んでいく上で必要な「地域の絆」を維持するための重要な役割を果たしてきたものと考えられます。

時代の流れとともに社会構造が変化し、個人主義とも言える風潮が大勢を占めつつある中、伝統行事の継承には課題が山積していますが、東日本大震災でもその重要性が見直された「地域の絆」を強める伝統的な祭りが未永く受け継がれていくよう、互いに知恵を出し合いながら応援していきたいと思えます。

米原市長 泉峰一

(11月1日記)



安心・安全なまちづくりのために 「コープしが」・「郵便局」と協定を締結



生活協同組合コープしが 西山 実理事長と
10月3日(水) 市役所米原庁舎にて



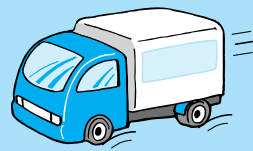
郵便局代表の東草野郵便局 坂東 俊孝局長と
10月26日(金) 市役所米原庁舎にて

このたび市では、生活協同組合コープしがと市内・近隣の11の郵便局との間で「絆で築く安心なまちづくりに関する協定」を締結しました。

この協定は、コープしがの配送員の方や郵便局の配達員の方が、日頃の業務の中で道路の異常や高齢者や子どもたちの異変に気付いた場合に、市役所にその情報を電話やメールなどで通報していただくというものです。通報を受けた市の防災危機管理局は、内容に応じて担当課や関係機関と連絡を取り、速やかに対処していきます。

また、災害時の対応として、コープしがからは食料品や生活必需品を優先的に提供していただくこと、郵便局には避難所での臨時の郵便差出箱を設置していただくことなど、それぞれの特徴やネットワークを生かした協力体制を構築することができました。

配送・配達業務中に異常を発見!



- ・徘徊や虐待など、高齢者や子ども等の異変
- ・路面陥没や倒木など、道路等の異常
- ・不法投棄
- ・土砂崩れなど、災害被害

防災危機管理局に通報

各担当課に連絡し速やかに対処



なお、平時の見守りから災害時の協力までの多岐にわたる包括的な協定は、米原市としても両者としても初めてのことです。今後、連携を深めながら、安心・安全なまちづくりを進めていきます。

米原市が締結している災害時の応援協定とその概要 *コープしがと郵便局を除く。

平成18年 4月	滋賀防災無線クラブ(米原市)	災害情報の収集と伝達
平成18年 6月	阿久比町(愛知県)・紀の川市(和歌山県)・真庭市(岡山県)・下関市(山口県)	避難者の受入等
平成19年 3月	(社)滋賀県建設業協会長浜支部(長浜市)	土砂災害時の応急救援活動
平成19年10月	米原市建設組合	土砂災害時の応急救援活動
平成19年11月	揖斐川町(岐阜県)	災害時の応急救援活動等
平成19年12月	米原市商工会	生活物資の確保、調達
平成20年 1月	(株)ユタカファーマシー(大垣市)	生活物資の確保、調達
平成20年10月	滋賀県電気工事工業組合(草津市)	電気設備の応急復旧等
平成20年12月	滋賀県	広域避難の連携
平成21年 7月	コカ・コーラウエスト(株)ベンディング長浜支店(長浜市)	飲料水の提供
平成21年12月	NPO法人コメリ災害対策センター(新潟市)	生活物資の提供
平成22年 4月	(社)滋賀県エルピーガス協会長浜支部(長浜市)	ガスの供給
平成22年 6月	奥伊吹森林レクリエーション(株)・揖斐川町(岐阜県)	災害時緊急連絡道路の使用
平成23年 8月	米原市商工会(建設部会)	土砂災害時の応急救援活動
平成23年 8月	米原市管工事組合	災害時の応急救援活動(避難所等の上下水道管の機能回復)
平成24年 6月	相馬市(福島県)	応急復旧に必要な資材の提供、職員の派遣等

お問い合わせ 市民部 防災危機管理局(近江庁舎) ☎52-6630 📠52-6930

健康きらり

メタボ克服に光が

↓ 米原市池下 三山元暎さん(72歳男性) ↓

平成23年8月の健診結果
 体重 75.6kg
 BMI 25.6 腹囲 92.9cm
 血圧 132/86
 HbA1c 5.2%

1年後は・・・

平成24年8月の健診結果
 体重 71.4kg(-4.2kg)
 BMI 24.2 腹囲 90.2cm
 血圧 123/84
 HbA1c 5.0%

<担当保健師よりひとこと>

三山さんは、食事だけでなく、運動にも積極的に取り組まれ、その結果が、今回の内臓脂肪減少、動脈硬化の発症リスクの軽減につながったのだと思います。

これからも、無理なく、継続されることを応援しています。

※HbA1cとは・・・過去2～3か月の血糖の状態をみる指標です。基準値は5.2% (JDS)未満です。

174cmあった身長が、加齢とともに2cm以上縮んでしまった。それなのに体重は、ここ数年、75kgのまま。市の定期健康診断では、動脈硬化の危険因子を示すほとんどの項目が基準値を上回り、いわゆるメタボリック・シン

ドームだと判定されていた。今年に入って一念発起、減量にむけ、食事の量をコントロールすることにした。元来、食べ物に好き嫌いはなく、いつも出された食事は腹いっぱい食べていた。それを1日のうち1回は、寒天雑炊とヨーグルトのみとし、他の2食も過食にならないよう腹八分目を心がけた。すると、4か月で4kgの減量となり、今では寒天ダイエットをしながら、今年の定期健康診断では、生活習慣病の原因となる数値のほとんどが、基準値以下となり、メタボの判定では、基準該当から予備群該当へと改善された。改めて食生活の大切さを痛感させられた。



お問い合わせ 健康福祉部 健康づくり課 (山東庁舎) ☎55-8105 ㊟55-2406

地域包括支援センターだより

認知症に強い脳をつくる

最も多い「ラクナ梗塞」：脳を守ることで認知症予防



みなさん「ラクナ梗塞」ってお聞きになったことがありますか。

これは、「穿通枝」とよばれる脳の細い血管に起こる小さな脳梗塞をいいます。そこは、急に0.2ミリほどの細い血管に枝分かれしているところですので、どうしても圧がかかりやすくなっています。そのため、血圧が高い状態が続くと、血管が損傷することにつながるため、若い時からの血圧管理が重要です。

脳梗塞を起こしても、後遺症が軽く元どりの日常生活を送っている方がいらつしやいます。脳卒中の中には、症状がでない脳梗塞などもある中で、症状が出たことで、早く発見できたとも考えられます。

認知症は脳の病気なので、脳自体が傷むことで、認知症を発症することや進行することがあるので、普段の生活の中から脳を守ることで認知症予防につながります。

みなさんご自分の血圧を把握されていますか。ご自分の血圧の値を常に確認し、生活習慣病予防に努めましょう。

成人における治療対象者と降圧目標血圧

	若年・中年者	高齢者(65歳以上)	糖尿病 慢性腎臓病(CKD)患者 心筋梗塞後患者	脳血管障害患者
診察室血圧の目標値				
収縮期血圧	130未満	140未満	130未満	140未満
拡張期血圧	85未満	90未満	80未満	90未満
家庭血圧の目標値				
収縮期血圧	125未満	135未満	125未満	135未満
拡張期血圧	80未満	85未満	75未満	85未満

*参考 日本高血圧学会発行 高血圧治療ガイドライン2009

65歳以上の方を対象に「熟年いきいきセミナー」開催中

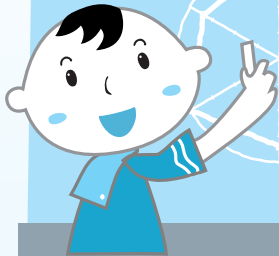
次回は

12月21日(金) 9時30分～
 やすらぎハウス(顔戸)
 12月21日(金) 13時30分～
 きらめきステーション(朝妻筑摩)

内容は、介護保険制度の説明と、健康づくりの話です。

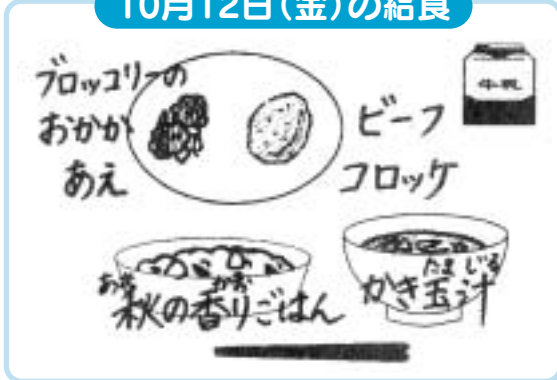
お問い合わせ 健康福祉部 福祉支援局 (山東庁舎) ☎55-8110 ㊟55-8130

まいばらんす 給食レシピ



バランスのとれた食生活を送れていますか？給食の献立を参考に、ご家庭での食事を見直してみてください。

10月12日(金)の給食



栗やきのこなどの秋の味覚を取り入れた、子どもたちに人気の一品です。栗は種実類と言ってナッツの仲間です。他のナッツと比べて脂質が少なく、でんぷんやビタミン、ミネラル、アスパラギン酸等が豊富なので、秋の疲れを癒し、活力をアップするにはおすすめの食材です。ぜひご家庭でもお試しください。



秋の香りごはん

材料 (4人分)

精白米	240g	とりもも肉	50g
もち米	20g	にんじん	35g
くり	40g	まいたけ生	20g
料理酒	小さじ1	乾しいたけ	5g
こいくちしょうゆ	小さじ2	Bこいくちしょうゆ	大さじ1
食塩	少々	三温糖	小さじ2
		みりん	小さじ1
		食塩	少々
		油	適量
		グリーンピース	20g

- 作り方
- ① まいたけは房をはずし、乾しいたけは水で戻す。
 - ② にんじんは千切り、とりもも肉は小口切りにする。
 - ③ 精白米、もち米を洗米し、炊飯器にAを加えて炊飯する。
 - ④ フライパンに油をしき②を炒め、①を加え、火が通ったら調味料で味をととのえる。
 - ⑤ 炊飯した③に④を混ぜ合わせ、ゆでたグリーンピースをちらして出来上がり。



シリーズ

多文化共生

お互いに認め合いながら
暮らせる地域づくり

「通訳・翻訳の仕事で 勉強の日々」

～ 石川 マリさん ～

今月は、日本に来て16年という石川マリさん（市内在住）からお話をお聞きしました。石川さんはブラジルのサンパウロ州の出身。「小学生の頃は、午前中ブラジルの学校に行き、午後からは日本語学校に通っていました。日本語は発音が難しくて、今でもなかなかうまくできませんね」と石川さん。日本に来てからは、工場勤務が長かったのですが、平成21年12月から米原市で一年間通訳の仕事に従事されました。

「米原市では、通訳の仕事を通じてたくさんのお話を学びました。ブラジルと違って、市役所は住民にとって大変身近な存在だと感じました」と振り返る石川さん。米原市での行政経験をステップに、現在は長浜市の小・中学校で外国籍の児童や生徒を指導されています。

「毎日ブラジルやペルー、ポリビアの子どもたちと接しています。特に翻訳の仕事が好きで、日本語とポルトガル語の言い回しなどをじっくり考えることができるので、とても勉強になります」と石川さん。



「普段必要な情報はインターネットやテレビ、雑誌などで入手していますが、電子メールなど、とても便利



▲石川さんが生まれたサンパウロ中西部の都市「パウリス」の街並み

な時代になりましたので、これからはいろいろなメディアに興味を持ちながら、通訳の仕事がんばっていきたくてほしいです」と語っていただきました。

お問い合わせ
米原市多文化共生協会事務局
(米原庁舎 人権政策課内)
☎52-6629 ☎52-4539

米原歴史街道

米原市の歴史・文化財を歩く 92

県指定文化財 福田寺御殿修理

— マザーレイク応援寄付金を活用① —

湖岸の大伽藍

湖岸の長沢集落の真ん中にひときわ大きくそびえる屋根は、浄土真宗本願寺派の古刹・福田寺です。「長沢御坊」とも呼ばれ、「息長寺」の別名が示すように、古来、朝廷と関わりが深かった豪族息長氏の菩提寺でもありました。

境内には県指定有形文化財の御殿（書院）や国の名勝庭園、蓮如お手植えの松などがあります。一角に建つ「殉教万人塚」は、戦国時代、時の住職覚芸が、真宗を護るために湖北十カ寺の信徒を率いて、浅井氏とともに織田信長と戦った際の犠牲者を弔うものです。毎年五月と十一月におこなわれる「奴振り」は、二二世撰専の内室として二条家の姫がお輿入れした時に随従してきた奴の公家振りといわれ県無形民俗文化財になっています。

福田寺はもともと布施山息長寺成徳院と号し、場所も旧黒田村大字蘭原（長浜市南東部）にありました。正安年間（一二九九〜〇二）、天台宗から真宗に改まり、延元四年（一三三九）に現在地に移転したと伝えられています。

御殿は庭園に面し、桁行七・五間、梁間四・五間、その南側と西側に鞘の間（畳敷きの縁側）をつけ、東側には玄関が付属しています。北側は廊下になっていますが、このあたりは若干改良がくわえられています。御殿内部は田の字型に八間に区切り、西端の二間は床が一段高く「上段の間」になっています。上段の南側は花頭窓の附書院をつけ、北の間は床をもっています。寺では「浅井御殿」と称して、小谷城から移築したものと伝えられています。福田寺と浅井氏とは関係が深く、先の覚芸の戦いのほか、一二

世正芸は浅井長政の遺児萬菊丸ともいわれ、浅井家から御殿が移築される背景はありますが、現御殿の建築年代は様式・手法からみて、しいていえば寛文頃（一六六一〜七二）に営まれたものとされています。小谷城からの移転説は、現御殿以前の建物に関する伝承がそのまま残っているのかもしれませんが。

御殿の用途としては、私的な法主の衣装の間と、公的な法主の対面の場があり、御殿というより対面的な性格だったようです。真宗寺院の対面所としては、長浜大通寺広間、大津別院対面所に続くもので貴重な遺構です。

屋根の葺き修理

福田寺御殿の屋根は「茅葺き」の技法で葺かれています。茅葺きとは、「茅（ススキ）」で葺いた屋根葺き技法のみを示すものと思われがちですが、草の種類を問わず、草で葺いた屋根技法を示す総称としても用いられる言葉です。福田寺御殿の屋根には、葺が使用されています。茅葺の屋根は、おおむね二〇年程度で腐朽や抜け落ち等の痛みが生じてくるので、その都度、屋根の修理を繰り返す必要があります。

修理方法には、いちから新材で葺き上げる修理と、「差し屋根」と呼ばれる、傷んだ部分の葺き材を抜いたり、切り取ったりして、新しい葺き材を差し込む方法があります。

今回の修理は、強風や冬の積雪などの影響により葺の抜け落ちが著しい北面の全面差し屋根とその他の三面の破損個所の差し屋根をおこないます。滋賀県のマザーレイク応援寄付金を活用しています。十一月一日（日）午前10時40分から現地見学会を開催します。

（歴史・文化財保護室）



▲ 福田寺御殿



ほたるんレポート

こども条例ができるまで

vol.4

条例の構成と盛り込むべき内容などについて意見を出し合いました



10月19日、第4回米原市こども条例策定審議会が山東庁舎で開催されました。

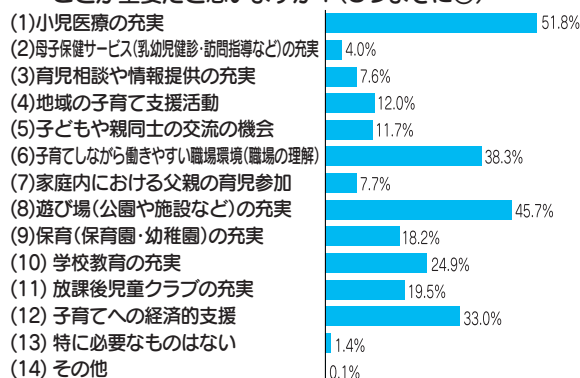
今回の審議会では、条例に盛り込むべき内容などについて話し合いが行われ、これまでの意見に子育てに関するアンケート調査の集計結果を加えた、深まりのある議論となりました。

このアンケート調査は、市内の小学校や保育園、幼稚園、子育て支援センターなどの利用者を対象に実施したもので、926人の方にご協力いただきました。

例えば表にあるように、子育てするために重要なこととしては、「小児医療の充実」「子育てしながら働きやすい職場環境（職場の理解）」「遊び場（公園や施設など）の充実」などに多くの意見が寄せられていました。

この意見については、市民意識調査の結果とも共通する部分が多く、市民の方にとって重要な取

問6 子育てしやすいまちにしていくために今後どのようなことが重要だと思いますか？(3つまでに○)



り組みであることが再認識されました。

事務局ではこの審議会に出た多くの意見を集約し、条例に反映していく予定です。

次回の審議会は、11月9日(金) 19時に開催予定です。

お問い合わせ 市 こども元気局(山東庁舎) ☎55-8104 📠55-4040

「親子の絆写真展」作品募集!

何気ない日常にこそ親子の心あたたまるシーンがあります。あつという間に過ぎていく毎日の中で、切り取って残しておきたい、そんな親子の姿、家族の姿を撮影した写真を募集します。

●募集テーマ 「親子の絆」「家族の絆」

残しておきたい親子や家族のほほえましい光景、感動の光景など「親子」や「家族」をモデルとしたもの。親子の年齢や家族構成は問いません。

●応募方法

デジタルカメラ・フィルムカメラで撮影した写真をA4サイズまたは四つ切りにプリントしてください。携帯電話で撮影した写真もメールで受け付けています。詳細は市公式ウェブサイトをご覧ください。



11月30日(金)
必着

写真展は親子の絆フォーラムで

応募作品は、12月22日にルッチプラザで開催する親子の絆フォーラムですべて展示します。(タイトルと応募者の氏名を公表します。)

また、応募者全員に参加賞を進呈するほか、フォーラム参加者の投票により、「大賞」・「親子の絆賞」を決定し、受賞者には賞品を進呈します。

お問い合わせ 市 政策調整課(米原庁舎) ☎52-6626 📠52-5195

縦覧のお知らせ

一般廃棄物新最終処分場整備計画にかかる「生活環境影響調査書」

湖北広域行政事務センターで計画している一般廃棄物新最終処分場整備（米原市番場地先）に関して、「生活環境影響調査書」を次のとおり縦覧しています。

縦覧期間▼

11月13日(火)～12月12日(水)

*土・日・祝日を除く執務時間中

縦覧場所▼

米原市役所 環境保全課
 米原市役所各庁舎
 湖北広域行政事務センター施設整備課
 長浜市役所 環境保全課
 長浜市役所北部振興局・各支所
 縦覧の手続き▶各縦覧場所に設置された申込書に必要事項を記入して提出してください。

意見書の提出について

施設の設置に関して利害関係のある人は、意見書を提出することができます。ただし、生活環境の保全上の見地からのものに限ります。

提出期間▼

12月13日(木)～12月26日(水)

*土・日・祝日を除く執務時間中

提出場所▶下記まで。

お問い合わせ・意見書の提出先

湖北広域行政事務センター
 施設整備課
 〒526-0021長浜市八幡中山町200
 ☎62-7146 FAX 65-0245

お知らせ

公共下水道受益者負担金の一括納付報奨金を廃止します

これまで公共下水道受益者負担金を一括納付していただいた場合に交付していた報奨金を、平成25年4月以降に新規に賦課するものから廃止します。

この制度は、公共下水道整備にかかる投下資本を早期に回収するために設けられたものですが、下水道整備が完了し、当初の目的が達成されたことから廃止するものです。

なお、平成25年3月31日までに賦課した受益者負担金および米原駅東部土地区画整理事業において換地処分された土地の受益者負担金については、従来どおり報奨金を交付します。

ご不明な点は、下記までお問い合わせください。今後も、受益者負担金の納期内納付にご協力をお願いします。

■ 市上下水道課(近江庁舎)

☎ 52-6924 FAX 52-4858

お知らせ

パスポートセンター 米原出張窓口から

12月25日(火)は、県立文化産業交流会館の休館日のため、米原出張窓口はお休みです。申請には平日の火・水・木曜日にお越しください。

なお、大津の窓口(ピアザ淡海1階/大津市におの浜一丁目1-20)は、土・日・祝日を除き、申請受け付け業務を行っています。

■ 滋賀県パスポートセンター

☎ 077-527-3323

お知らせ

11月は労働時間適正化キャンペーン期間です

週60時間以上働く労働者は依然として多く、さらに脳・心臓疾患による労災認定件数が平成23年度では全国で310件にのぼるなど、過重労働による健康被害が多く発生しています。また、時間外労働の割増賃金の不払いも後を絶ちません。

長時間労働や賃金不払残業については、厚生労働省ホームページ「労働基準関係情報メール窓口」まで、情報提供をお寄せください。



■ 滋賀県労働局労働基準部監督課

☎ 077-522-6649

お知らせ

電気の「子メーター」の有効期限を確認しましょう

電気の子メーターは、貸しビルやアパート等で一括して電力会社に支払った電気料金を、各テナント等の電気の使用量に応じて配分するための電気計器です。

メーターには計量法で有効期限が定められています。計器前面の丸型ラベルを確認し、期限が過ぎたものは、最寄りの電気工事店や修理事業者に相談のうえ取り換えてください。検定や基準適合検査を受けた正しい電気計器を使いましょう。

■ 関西地区証明用電気計器対策委員会 (日本電気計器検定所関西支社内)

☎ 06-6451-2355

今月の表紙

満開のコスモスを楽しめました！



10月27日、箕浦ふれあい広場にて、第11回箕浦コスモスフェアが開催されました。

箕浦のこの取り組みは今年で最後となるようですが、2haの畑で満開に咲くコスモスが、有終の美を飾っていました。

「国民年金保険料控除証明書」が発行されます！

～年末調整・確定申告まで大切に保管してください～

国民年金保険料は、所得税・住民税の申告において、平成24年中に納付した全額が社会保険料控除の対象になり、申告する場合は、「国民年金保険料控除証明書」または「領収証書」を添付することが義務付けられています。

11月上旬から「国民年金保険料控除証明書」が日本年金機構から送付されますので大切に保管し、年末調整や確定申告の際には必ずこの証明書(または領収証書)を添付してください。

* 10月1日から12月31日までの間に今年をはじめ国民年金保険料を納付された場合、翌年の2月上旬に証明書が送付されます。

■ 日本年金機構彦根年金事務所 ☎ 0749-23-1114



事務所荒らしが急増しています。施錠を確実にし、センサーライトも活用しましょう。

米原市内の犯罪発生状況 (平成24年10月31日現在) ※カッコ内は前年比

総数 245件(+31件)、侵入盗 25件(+7件)、非侵入盗 112件(+19件)
 乗物盗 52件(+4件)、その他の刑法犯 56件(+1件)

困ったときは
米原市消費生活相談窓口へ
(米原庁舎1階)
相談専用 ☎52-8088
受付 平日 9時30分~16時

2012. 11/15

編集
発行

米原市役所

広報秘書課

〒521-8501
滋賀県米原市下多良三丁目3番地
☎0749(52)6627
FAX 0749(52)5195



発行日 平成24年11月08日(木)
Eメール koho@city.maibara.lg.jp
公式サイト http://www.city.maibara.lg.jp/

サクラサイト商法とその二次被害にご注意!

サクラサイト商法とは…

パソコンや携帯電話などで、異性・タレント・ホスト・医者・社長・占い師などになりましたサクラと思われる人物が、消費者のさまざまな気持ちを利用して、有料のメール交換サイトへ誘導させ、メールを続けるための名目で次々とポイントを購入させる手口です。



事例

婚活サイトに登録したら出会い系サイトに誘導されて登録してしまった。その中で占い師と名乗る人物とメールを始めたところ「悪霊がついている。悪霊を取り除くための呪文を教えるのでこちらにメールを30回送るように」と言われた。怖くなったのでポイントを購入して1回600円のメールを送り続けた。

被害者の弱みにつけ込む二次被害も増加



被害金の取り戻し実績があります。届け出済みなのでご安心ください。

「被害金を取り戻しませんか」と探偵や興信所から連絡が入って、多額の金銭を請求される二次被害も急増しています。

きちんと届け出た探偵業や興信所の場合は、返還交渉や解約交渉を行うことは法律で認められていません。被害金を少しでも取り戻そうとあわてて契約せず、慎重に行動してください。

信頼してしまうと…

返金のための手数料や調査料などの費用を請求された。



結局、調査ただけで被害金は取り戻してもらえなかった。



サクラサイト以外にも、未公開株や先物取引などの投資詐欺被害にあった人に対して元社員や関係者などを名乗って“救済”ということで近づいてくる業者もいるようです。様々な二次被害が発生していますので、くれぐれもご注意ください。



人口40,674人(-29) 男19,943人(-6) 女20,731人(-23) 世帯数13,735世帯(-9)

人のうごき

65歳以上の人口 10,329人 高齢化率 25.39%

※カッコ内は前月との比較【平成24年11月1日現在】