

ひととまちをつなぐ市政情報誌

# まいばら

2014.7/15  
vol.213



主な内容

次回の広報まいばら発行日 8月1日号 7月24日(木)

「臨時福祉給付金」・「子育て世帯臨時特例給付金」申請手続き…4 / 指定管理者募集…6

# 米原市自治基本条例推進委員会 「市民投票を考える」 Vol. 1



## 米原市自治基本条例推進委員会

米原市自治基本条例の理念に基づくまちづくりの仕組みや方針について議論したり、取組状況を検証しています。

平成19年9月に設置され、任期は2年で市民や有識者による10人程度の委員で構成されています。第4期の委員会は平成25年10月に組織されました。

### 委員会の概要

現在、この第4期米原市自治基本条例推進委員会では「米原市自治基本条例第17条の市民投票条例」について、考え方や方向性を議論し、その結果を市長に提案します。今後は、その議論の様子を定期的に市民のみなさんにお伝えします。

### まずは「住民投票」とは？ について理解を深めました。

米原市自治基本条例第17条では、「住民は住民発意による市民投票により市民の総意を明確にできること、市民投票に関する制度を整備すること、また市長は市民投票の結果を尊重しなければならぬこと」が明記されています。

この17条に基づき、市民投票の実施に必要な条例の制定に関する検討を始めるため、まずは「市民投票」の考え方や方向性について当委員会でも議論することとしました。

5月19日に開催した推進委員会では、まず「住民投票」についてその仕組みや分類について知識を深め、米原市自治基本条例第17条に規定された市民投票について条文や解説、解釈を読み込み、意見交換しました。

委員長から「住民投票」は市長や議会が決定する範囲内で住民が自らの意思を表明するということ、また自治体が行う住民投票は「選挙権」ではなく自治体が認めた「投票資格者」であり、その範囲は自治体の条例で独自に定められること、しかし投票の結果には決定権が無いことなど、「住民投票」を議論していくための論点についてのお話がありました。

委員からは、すでに地方自治法で、「条例制定の直接請求等により住民投票条例を制定し住民投票を行うことができる」としているのに、

常設の住民投票条例を米原市が制定する必要性や意義、またどのような時に住民投票が必要になるのかなどの意見が出ました。常設の住民投票条例を制定した場合のメリット、デメリットの比較や、すでに他市町で制定された常設型の住民投票の内容等も見比べながら、今後議論を深めていきます。

### ※ 「市民投票」と「住民投票」

法律や、現在制定されている他市の条例に基づく「住民投票」は、その自治体を生活の本拠地とし居住する「住民」を投票できる人として、ことから「住民投票」としてきます。

米原市自治基本条例では、通勤通学する人を含む「市民」がまちづくりを担う主役であることから「市民投票」としてきます。今後、自治基本条例を根拠として具体的な制度を議論していく中で、条例の趣旨を尊重しながら、具体的に「投票資格者」の範囲を議論していくこととなります。

今回の推進委員会の詳しい内容は、[公式ウェブサイトからご覧いただけます。](#)

## ポイント

### 「住民投票」には・・・

- 1 国会で、ある特定の地方公共団体にだけ適用される特別な法律案が可決されたときに行う住民投票を定めた、日本国憲法に基づく「住民投票」
  - 2 議会の解散、議員、市長の解職、合併協議会の設置の協議を規定した法律に基づく「住民投票」
  - 3 地方自治体の条例で定めた「住民投票」
- 上記3つの種類があります。

今回議論しているのは、3の「地方自治体の条例で定めた住民投票」についてです。これには「個別型」と「常設型」があります。

①住民からの直接請求または議員や市長の提案によりその都度、住民投票条例を議会の議決により制定して行う住民投票。

一般的に「**個別型住民投票条例**」という。

②あらかじめ住民投票に必要な要件を条例で定めておき、その要件を満たした場合に行う住民投票。一般的に「**常設型住民投票条例**」という。



個別型は地方自治法に規定されており、すべての自治体でこの方法で住民投票を行うことが可能です。しかし、これには議会の議決や、その都度住民投票条例の制定が必要です。

#### 1 憲法に基づく住民投票

地方自治特別法の制定（日本国憲法第95条）

#### 2 法律に基づく住民投票

議会の解散（地方自治法第76条）

議員・長の解職（地方自治法第80条・第81条）

合併協議会設置の協議  
（市町村合併特例法第4条・第5条）

#### 3 自治体の条例に基づく住民投票

①条例で定めた特定の事案  
【個別設置型】（地方自治法第74条）

②あらかじめ条例で定めた要件を満たした事案  
【常設型】

## 米原市自治基本条例

### 第5章

#### 市民および事業者等の権利と責務

#### （市民投票）

第17条 住民は、米原市における重要な課題について住民発意による市民投票によりその総意を明確にすることができ、

2 市は、市民投票に関する制度を整備するものとし、投票権の範囲、市民投票における情報の取り扱い、投票方法および投票の成立要件等市民投票の実施に関し必要な事項は、別に条例で定める。

3 市長は、市民投票の結果を尊重しなければならない。

#### 【解説】（「米原市自治基本条例ができるまで」より）

市民投票については、投票権の年齢や投票制度などについて議論がされました。年齢について、20歳未満の市民も対象にすべきとの議論の中で、18歳以上の市民ということを考えるべきではないかとの意見や、これから50年先や投票案件を考えれば中学生も含まれてくることもあるのではないかという意見の中で、つくる会としては「18歳以上の市民を対象にする」ことを答申に盛り込むこととされました。

また、市民投票の本来の目的を達成するためには情報不足の中での投票は問題であるとの認識から、情報の取り扱いについて条文に明記することとなりました。

## 第4回推進委員会のご案内



日時：8月28日（木）15時～  
会場：山東庁舎会議室2AB

議題：他市町の住民投票条例を検証  
★会議は傍聴できます。

お問い合わせ 政策推進部 政策推進課（米原庁舎） ☎52-6626 ☎52-5195

# 「臨時福祉給付金」 「子育て世帯臨時特例給付金」

消費税率の引き上げに伴い、所得の低い人や子育て世帯を支援するため、臨時的な措置として「臨時福祉給付金」または「子育て世帯臨時特例給付金」を支給します。（2つの給付金は重複して受給できません。）

## 臨時福祉給付金

### ○支給対象者

（次の要件をすべて満たす人）

- 1 平成26年1月1日に米原市に住民登録がある人
- 2 平成26年度の市民税（均等割）が課税されていない人。ただし、市民税（均等割）が課税されている親族などに扶養されている人は対象外です。
- 3 生活保護を受けていない人  
※給付金の支給決定までに死亡した人は対象となりません。

### ○支給額

1人につき1万円

※高齢基礎年金、障害基礎年金、遺族基礎年金、児童扶養手当等の受給者は1人につき5千円が加算されます。

## 子育て世帯臨時特例給付金

### ○支給対象者

（次の要件をすべて満たす人）

- 1 平成26年1月1日に米原市に住民登録がある人
  - 2 平成26年1月分の児童手当（特例給付を含む）を受給している人
  - 3 平成25年分の所得が、児童手当の所制限限度額未満である人
- 対象児童  
支給対象者の平成26年1月分の児童手当の対象となる児童  
※ただし、「臨時福祉給付金」の対象となる児童、生活保護の受給者となっている児童、給付金の支給決定までに死亡した児童は対象となりません。

### ○支給額

対象児童1人につき1万円

## 申請手続きの流れ

### ① 申請書の送付

7月中旬に、給付金の対象になると思われる人に申請書を送付します。

### ② 受付

7月15日（火）から申請書の受付を開始します。申請書は、郵送または窓口へ提出してください。

### 郵送

・必要事項を記入した申請書と必要書類を、同封の返信用封筒に入れてポストへ投函してください。

### 窓口

次の窓口へ申請してください。

- ・各庁舎自治振興課、各行政サービスセンター
- ・市 社会福祉課（山東庁舎）：臨時福祉給付金
- ・市 子育て支援課（山東庁舎）：子育て世帯臨時特例給付金

### ③ 支給決定通知の送付

審査の結果、給付金の対象となる人には支給決定通知を送付します。給付金の対象とならない人には、不支給決定通知を送付します。

### ④ 給付金の振り込み

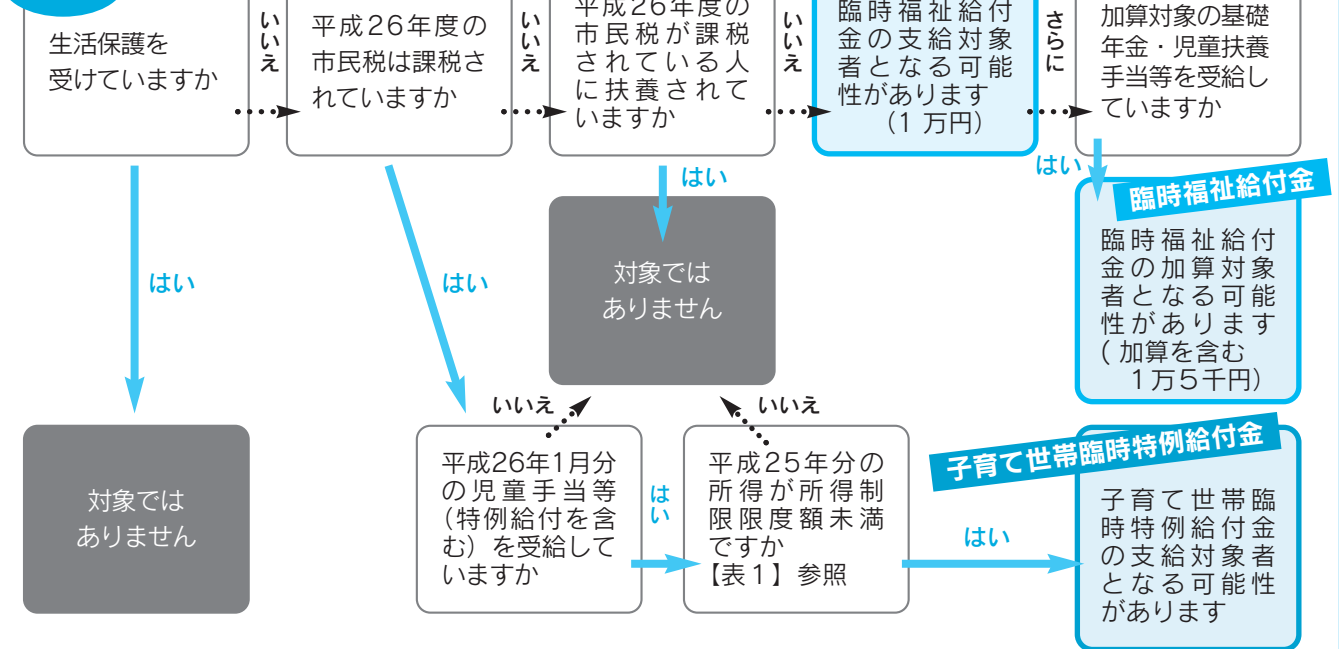
申請書に記載された指定口座に振り込みます。

## 申請期間

7月15日（火）～12月26日（金）

## 対象者診断チャート

スタート



【表1】 <児童手当の所得制限限度額>

扶養親族等の数	所得制限限度額	収入額の目安(給与収入ベース)
1人	660万円	875.6万円
2人	698万円	917.8万円
3人	736万円	960万円

※基準日は平成26年1月1日です。  
※このシートはあくまで一般的な場合を想定しています。

## Q&A

**Q1** 自分が市民税(均等割)を課税されているかどうか、どうすれば分かりますか？

**A1** 次の場合は課税されています。  
・平成26年度の市民税課税通知書が市から届いた。  
・平成26年6月分の給与の明細書に課税額の記載がある。

**Q2** 非課税ですが臨時福祉給付金の申請書が届きません。対象にならないのでしょうか？

**A2** 市民税(均等割)が課税されている親族などに扶養されている人は対象になりません。

**Q3** 平成26年1月2日以降に米原市に引っ越した場合の給付金の申請はどつなりますか？

**A3** 平成26年1月1日時点で住民登録がある市区町村での申請になります。

**Q4** 子育て世帯臨時特例給付金は児童手当に上乗せできますか？

**A4** 上乗せではなく、児童手当とは別に支給されます。

**Q5** 子育て世帯臨時特例給付金は、平成26年3月に中学校を卒業した児童は対象になりますか？

**A5** 対象になりません。

**Q6** 公務員は「子育て世帯臨時特例給付金」の申請書を勤め先から配布されていますが、どうすればいいのですか？

**A6** 平成26年1月1日時点で住民登録がある市区町村へ申請書を提出してください。

臨時福祉給付金や子育て世帯臨時特例給付金の「振り込め詐欺」にご注意ください！



お問い合わせ

臨時福祉給付金

市 社会福祉課(山東庁舎)

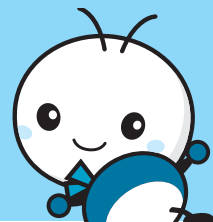
☎55-8102 ☎55-8130

子育て世帯臨時特例給付金

市 子育て支援課(山東庁舎)

☎55-8104 ☎55-4040

# 平成27年4月1日からの 指定管理者を募集します



市では、平成27年度から、次の施設の事業運営や施設管理にあたっていただく指定管理者を募集します。

## ■指定管理期間

平成27年4月1日  
～平成32年3月31日（5年間）

## ■応募期間

7月22日(火)～8月22日(金)

## ----- 共通事項 -----

### ■公募および現地説明会

7月下旬～8月上旬

### ■質問の受付

8月8日(金)まで

### ■選定委員会

9月開催（申請書類、プレゼンテーション、選定委員会によるヒアリングにより選定）

### ■応募方法

所定の応募用紙に記入し下記へ提出

※公募要領は7月22日(火)から各施設所管課で配布するほか、市公式ウェブサイトからもダウンロードできます。

## 伊吹B&G海洋センター

■所在地 米原市春照72番地2

## 伊吹第1グラウンド

■所在地 米原市春照72番地1

## 伊吹第2グラウンド

■所在地 米原市春照1852番地

## 山東B&G海洋センター

■所在地 米原市柏原2293番地1

## 伊吹テニスコート

■所在地 米原市春照1915番地1



問 教育委員会 生涯学習課 スポーツ振興担当（ルッチプラザ） ☎55-8020 ☎55-4556

## 近江母の郷文化センター

■所在地 米原市宇賀野1364番地



問 経済環境部 商工観光課（伊吹庁舎）  
☎58-2227 ☎58-1197

## 伊吹山文化資料館

■所在地 米原市春照77番地



問 教育委員会 歴史文化財保護課（ルッチプラザ）  
☎55-4552 ☎55-4556

# 米原歴史文化街道

米原市の歴史・文化財を歩く ⑪⑫

## 伊吹山麓を鉄道が走った

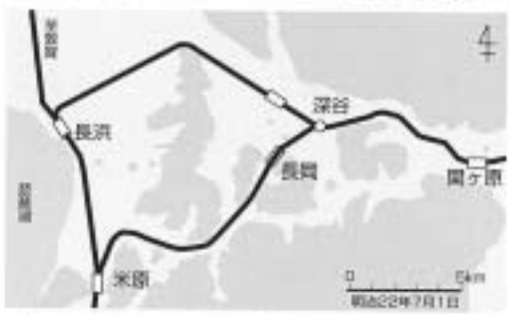
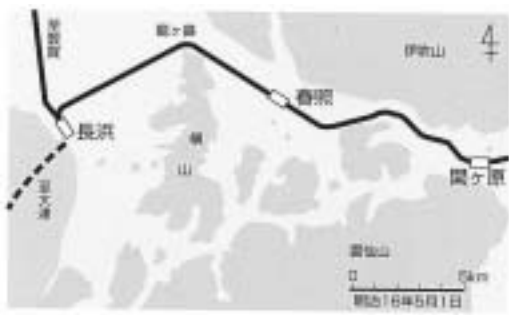
— 関ヶ原・長浜間開業131年 —

### 早期開業された重要路線

関ヶ原から国道三六五号を米原市内に入り、春照小学校（杉澤）を過ぎて、弥高川を越えたあたりから行く先を眺めると、道は村居田までの約六・五キロを「真つ直ぐ」に延びています。村居田の先の横山の北端龍ヶ鼻で西に振れたあと、長浜市東上坂町から長浜市内まで約六キロがさらに真つ直ぐ。これが、かつての東海道線関ヶ原線だったことを知っ

ている人も多いと思います。上坂から長浜市内への廃線路は、いまでも「馬車道」と呼ばれています。

長浜と関ヶ原を結ぶ関ヶ原線は、新橋・横浜間（明治五年）、京都・神戸間（一〇年）、京都・大津間（一二年）、敦賀港・長浜間（二五年）や、明治一三年に北海道開拓使が開設した幌内鉄道に次ぐ、日本でもっとも早い時期に開業した路線です。明治



長浜—関ヶ原間の鉄道路線のうつりかわり  
出典 敦賀市博物館『敦賀長浜鉄道物語』

二年の廟議決定では、一番目に建設すべき鉄道路線のなかに「琵琶湖辺ヨリ敦賀二達」する支線があげられており、琵琶湖畔から大陸への門戸である敦賀港に至る鉄路が、太平洋側と日本海との南北を結ぶ構想としてあげられています。

関ヶ原線の開通は明治一六年五月一日で、すでに、前年三月一〇日には、柳ヶ瀬トンネルを除く長浜・金ヶ崎（のちの「敦賀港」）間の敦賀線が開通していました。関ヶ原線の鉄道二三キロは、当初、京阪神と東京を結ぶ幹線鉄道の一環として建設され、開業当時の途中駅は春照に置かれ関ヶ原・長浜間を一時間一〇分程度で結びました。また、明治一五年には長浜駅が開業し、明治一六年九月に就航した第一・二太湖丸は、三五〇人乗り、一四ノット（時速二五キロ）という高速船で、長浜・大津間を二時間余りで結びました。長浜は京阪神と東京・北陸を結ぶ船便と鉄道の結節点として、全国的な交通網のなかで重要な働きを担い、空前の繁栄をみせました。

### 結節点が米原に

開業時、唯一の駅が置かれた春照では、村を上げての鉄道建設ブームにわきかえりました。駅は現在の「春照下」バス停のあたりですが、その痕跡はほとんど残っていません。しかし、このあたりは「ステーション」

と、ステーションがなまってる呼ばれています。また、春照の中心街から駅に向かう連絡道が建設され、役場や登記所、測候所、山東農林学校、料理屋や宿屋が建ち並び「ステーション道」と呼ばれました。

しかし、明治二二年七月一日、東海道線のなかで唯一船便に頼っていた長浜・大津間の鉄道が開通、同時に米原から長岡に出て、短絡線を使い深谷（大野木）で関ヶ原線に入る線路が開通し、長浜・深谷間の関ヶ原線は廃止になりました。米原を通る新橋・神戸間の東海道線が全通し、結節点としての役割が米原に移りました。

実は、敦賀から琵琶湖への連絡ははじめ米原の計画でした。しかし、長浜から関ヶ原に出る方が距離が短く、工事も容易で、長浜には連絡船を接岸する十分な湖浜があり、さらに地元からの熱心な要望があり、関ヶ原線の開通にいたしました。これが短命に終わった大きな理由は、深谷の操車場に後押し用の機関車が常置されるほど、勾配があまりにも急だったことにあります。明治三二年、勾配緩和のため柏原経由に付け替えられ、これを機に、長浜・深谷間はレールが撤去され道路に転用、大正八年に乗合バスが走るまで、上坂・長浜間を乗合馬車が運行されます。ちなみに、馬車は終戦前の一時期に燃料不足の影響で復活しました。

（歴史文化財保護課）

困ったときは  
市 消費生活相談窓口（米原庁舎）  
相談専用 ☎52-8088

〔受付〕 平日 9時30分～16時



## 送りつけ商法（ネガティブ・オプション）に注意！の巻

\*ネガティブオプションとは・・・頼んでもいないのに商品が一方的に送りつけられてくる商法

### —ある日、自宅に花の苗が届きました！—

カタログを見て花の苗を注文したが、既に届いているのに、また花の苗が届いた。家族に聞いたが誰も頼んでいない。中に振込用紙が同封されていた。どうしたらよいのでしょうか。



### 受取拒否ができます

宅配業者等が持ってきたときに「頼んだ覚えがない」と受取拒否もできます。誰かが頼んでいるかもしれないと思ったときは、配達の人に少し待ってもらって確認しましょう。

### 代金と引き換えで受け取る場合は要注意!!

代金を払ってしまうと購入の意思があるとみなされ、契約が成立したことになる場合もあり、返金はさらに困難となります。確認ができなければ受取拒否するなど慎重に対処しましょう。

「商品が必要ない場合には、返品してください。返品がない場合は、承諾したものとします。」などの書面が同封されている場合が多いですが、返品しないからといって、買いたいということにはなりません。右記のような対処をしましょう。

### 受け取ってしまった場合は・・・

受け取ったその日から14日間経過すれば、代金を支払ってなくても商品を自由に使用・消費・処分できます。ただし、その14日間は自分のものと同様の注意を払って大事に保管しなければなりません。

手元においておくのが嫌なときは、業者に「注文していないので、すぐに引き取ってほしい」と連絡しましょう。受け取った日から7日間が過ぎれば自由に処分できます。

※後日のトラブルを防ぐために・・・  
証拠として残る内容証明郵便、または簡易書留（ハガキの両面をコピーして保存）などで引き取りを要求しておきましょう。業者に返送するときの送料は業者負担となります。

「おかしいな」と思ったら一人で悩まず、まずは消費生活相談窓口へご相談ください。

## 【米原警察署情報】

問 米原警察署 ☎ 52-0110

## 夏期の交通事故防止

夏休みには、外で遊ぶ子どもやレジャー交通が増えることから、交通事故が多発します。楽しい夏休みを過ごすために、みなさん一人ひとりが交通ルールを守り、交通事故にあわない・おこさないようにしましょう。

また、飲酒の機会が増える時期でもあります。一口でも、お酒を飲んだら絶対に車を運転してはいけません。車に乗る人にお酒を勧めたり、お酒を飲んだ人に車を貸したり、お酒を飲んだ人が運転する車に同乗することも犯罪行為になります。絶対にやめましょう。



戸締りをして、  
空き巣や忍び込  
みの被害にあわ  
ないようしまし  
ましょう。

### \* 米原市内の犯罪発生状況（平成26年6月30日現在） ※カッコ内は前年比

総数 114件（-101件）、侵入盗罪 11件（-10件）、乗物盗 17件（-20件）  
非侵入盗罪 47件（-56件）、その他の刑法犯 39件（-15件）

### \* 米原市内の交通事故

件数 70件（-12件）、死者 4人（+3人）、傷者 94人（-17人）

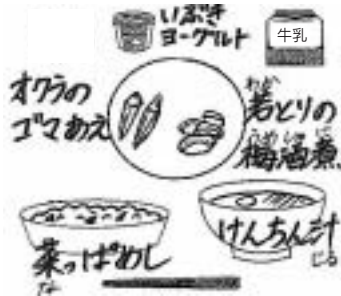


# まいばらんす 給食レシピ



バランスのとれた食生活を送れていますか？給食の献立を参考に、ご家庭での食事を見直してみてください。

## 6月18日(水)の給食



地元の小松菜を使った一品です。小松菜は、カルシウムや鉄分も多く含まれている上、あくが少なく食べやすい野菜です。さっぱりとした味で、夏の食欲がない時にもおいしく食べられます。お家でもぜひ、一度おためしください。



お試しメニュー



### 菜っぱめし

材料 (4人分) .....

ごはん	4杯 (一杯170g)	うすくちしょうゆ	小さじ2
小松菜	80g	ちりめんじゃこ	16g
いりごま	小さじ2	ごま油	小さじ1弱

作り方 .....

- ① 小松菜は洗って、1cmの長さに切っておく。
- ② 小松菜はさっとゆでて、水気をきり、軽くしぼってうすくち醤油で下味をつける。
- ③ フライパンでちりめんじゃこを乾煎りし、仕上げにごま油をからませる。
- ④ ごはんが温かいうちに、小松菜・じゃこ・いりごまを混ぜ合わせれば出来上がり。

## 健康きらり

### 「親子でいい歯コンクール」を実施しました

6月22日に、長浜文化芸術会館にて「米原市親子でいい歯コンクール」を長浜市と合同で開催しました。

6組の親子を対象に、歯の審査を行い、歯と口の中が最も綺麗な親子を表彰しました。

審査は、ながおか歯科クリニックの細見理絵先生にご協力いただきました。最優秀賞を決めるのは甲乙つけがたく難しい審査となりました。

#### 【最優秀賞】

古川 瑠菜 ちゃん  
古川 由紀 さん



最優秀賞  
おめでとうございます！

古川さん親子には、7月13日(日)に行われる第63回滋賀県大会に、米原市代表として参加していただきます。

### むし歯予防の秘訣を聞きました！

古川さん親子に、むし歯予防の秘訣を聞くと、歯磨きを習慣化し、必ず食後に磨くようにしていること、ジュースは控えてお茶にする、お母さんも定期歯科健診を受けることなどを話されていました。みなさんも参考にしてください。



米原市の子ども達の現状と国の目標は以下の通りです。

#### <米原市のむし歯の現状と目標>

(H25年度乳幼児健診より)

月 齢	むし歯のある子の割合	国の目標値
1歳8か月	0.28%	—
3歳6か月	21.9%	10%以下

激増!!

1歳8か月児健診では、むし歯のある子どもはほとんどいませんが、3歳6か月児健診では2割以上の子どもがむし歯にかかっています。湖北地域は県内でもむし歯にかかる割合が高い状況にありますので、むし歯予防に心がけましょう。

お問い合わせ  
健康福祉部 健康づくり課 (山東庁舎)  
☎55-8105 ☎55-2406

# 未来に伝えたい。まいばらの水。12選

深い山々が育んだ米原の美しい湧き水。このコーナーでは、「未来に伝えたい。まいばらの水」に選ばれた12か所をシリーズでお伝えしてきましたが、今月からは番外編として、地域と水の関わりについてお届けします。

番外編①

vol.13

## 水と育む

### 地形や地質

米原市は滋賀県の東北部に位置し、県内最高峰の伊吹山（標高1377m）や鈴鹿山脈北端の霊仙山（標高1096m）をはじめとする山々に囲まれ、総面積の約63%を占める森林に蓄えられた水が、一級河川の姉川（全長約31km、約367kmで県内最大の流域面積）や天野川（全長19km、流域面積約111km<sup>2</sup>）となって市内を流れ、琵琶湖へと注いでいます。山地が大部分を占めていますが、小さな山地の間には盆地が点在し、河川によって形成された扇状地や段丘、湖岸には三角州が広がるなどバラエティに富んだ地形です。

伊吹山とその山麓付近、霊仙山の地質は主に石灰岩で、雨水が浸透しやすく、清浄で豊かな湧水をもたらしています。これらの山々から湧出する水は硬度100mg/l前後の中硬水で、軟水が多い日



▲ 上空からの伊吹山と山麓地域



▲ 天野川河口付近

本にあつて硬水地帯と呼ばれています。

また、市の北部地域は豪雪地帯ですが、冬でも気温がプラスになることが多く、その融雪水は渇水期の水資源として重要な役割を果たしています。湖北地域では、梅雨、台風に加え、冬の雪で年3回の降水期があり、年間降水量は県南部の1.7倍です。一方で年間蒸発散量は南部より少なく、水質

も南部と比較して窒素、リンなどが少ない米原の河川は、水量が豊かで、琵琶湖への良質な水の供給源といえます。



まいばらの水  
イメージキャラクター  
スイナちゃん

お問い合わせ 経済環境部 環境保全課（伊吹庁舎） ☎58-2230 ☎58-1630

## 受講生募集！

### 夏休み 自由研究講座



家庭から排出された汚水がどのよう  
にきれいになるのかを親子で楽しく学  
びませんか。

- ① ビデオとパネルによる下水処理の説明
- ② 浄化センター内の見学
- ③ 水質試験体験  
（流入水と放流水の比較）
- ④ 顕微鏡で水をきれいにする微生物の観察

日時▼8月5日（火）・6日（水）

9時30分～11時30分

\*どちらか一日（各日同じ内容）

場所▼東北部浄化センター

（彦根市松原町1550）

対象▼小学生（保護者同伴）と

その家族

各日10組程度（先着順）

費用▼無料

申込▼左記へ電話にて

（受付時間 平日9時～17時）

お問い合わせ

東北部流域下水道事務所

東北担当

☎0749-126-6634



# 人権に関する作品を募集します

人権を尊重した楽しい家庭づくりや明るく住みよいまちづくり、相手の気持ちを思いやることの大切さや実践を題材としたものとします。

お問い合わせ

総務部 人権政策課(米原庁舎)

☎ 52-6629 ☎52-4539

✉ jinsui@city.maibara.lg.jp

## 【一般の部】

### ① 人権ポスターの部

四つ切画用紙(縦書き・横書き、画材は自由)を使用し、人権のメッセージを盛り込んでください。ただし、貼り絵や文字・絵等が貼ってあるものは不可。

### ② 人権標語の部 用紙・様式は自由

### ③ 人権作文の部 400字詰め原稿用紙5枚以内

- ◆応募資格 市内に在住・在学・在勤の人
- ◆応募締切 9月12日(金)
- ◆応募方法 人権政策課へ持参または郵送(〒521-8501米原市下多良三丁目3番地)  
※人権標語の部のみメールでの応募可
- ◆審査規定 各部門とも審査委員会による審査とします。
- ◆表彰および発表 各部門の優秀作品は、11月開催予定の人権作品表彰式で表彰し、審査結果は優秀作品受賞者のみに通知します。

- \* 作品には必ず「住所、氏名(ふりがな)、電話番号」を記入してください。
- \* 作品は、自作・未発表のものに限ります。(各部門、一人1点とします。)
- \* 優秀作品の使用権は主催者に帰属し、応募作品の返却はしません。
- \* 各部門とも優秀作品(最優秀賞、優秀賞、入選)には、賞状および副賞を贈ります。
- \* 応募作品は人権作品展、広報紙・市公式ウェブサイトへの掲載など、さまざまな人権啓発の機会に使用します。
- \* 人権ポスターの部の優秀作品は、他の公的機関が実施する啓発物品のデザインとして活用することがあります。
- \* 小・中学生の部は、学校を通じた応募となります。



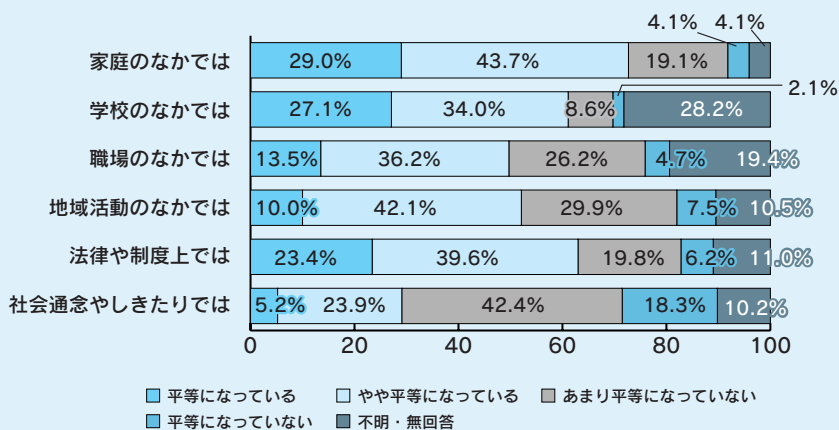
▲ 昨年の最優秀作品(小学生の部)

# 人権施策基本方針を見直します

シリーズ「2012年度米原市人権意識調査」結果報告①

市では、人権尊重の視点に立った施策を総合的に推進するため、平成21年3月に策定した「米原市人権施策基本方針」の見直しを現在進めています。この方針の見直しに先立ち、2012年度米原市人権意識調査を実施しましたので、特徴的な結果をお伝えします。今回は、男女共同参画に関する設問を取り上げます。

問 あなたは、次のような面で、男性と女性の地位が平等になっていると思いますか。(それぞれ1つだけに○)



## 2012年度米原市人権意識調査

### 調査対象者

平成24年8月現在で市内に居住する満20歳以上の男女 1,314人(市民4%)

### 抽出方法

住民基本台帳による無作為抽出

### 回収状況

42.7%

## 【結果】

男女平等の現状を領域別で考えると、「家庭」や「学校」では比較的平等になっていると考える人が多く、「社会通念やしきたり」で不平等を感じている人の率が一番高くなりました。

また、6つの設問すべての回答で性別差が見られ、特に「平等になっている」は「家庭」では男性35.1%・女性24.7%と10.4ポイントの差、「法律や制度」では男性36.0%・女性13.5%と22.5ポイントもの差が見られました。



# 里おこしイベント 伊吹の天窓2014

が開催されます

8月9日(土)、まいばら協働事業提案制度採択事業の一つである「里おこしイベント 伊吹の天窓2014」が開催されます。このイベントは、都会から移住した「みらいづくり隊員」が中心となり始めた里おこしイベントで、今回で4回目の開催となります。

奥伊吹の大自然に溶け込むステージイベントや、ゲレンデに浮かび上がる切り絵のライトアップなどが話題となり、昨年は県内外から1,300人以上が来場するなど、夏の風物詩として定着してきました。

今回はゲストとして、アニメーション映画「猫の恩返し」の主題歌などで知られる、つじあやのさんも出演!ぜひ遊びに来てください。

**日時** 8月9日(土) 17時開場  
18時30分~21時 ステージイベント

**会場** 奥伊吹スキー場(米原市甲津原)

**料金** 一般 前売2,000円 当日2,500円  
中学生以下 無料

※チケットは、下記ウェブサイトのほか、市役所各庁舎自治振興課、市内各公民館、ジョイいぶぎ、ルッチプラザで購入できます。

## 内容

・コンサート

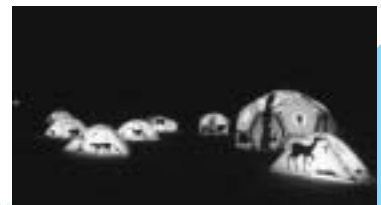
出演アーティスト つじあやの 真依子

・切り絵テントのライトアップ

・オリジナル絵本「ウリ坊とパン」上映

・星空食堂

・雪ふみ行進



お問い合わせ 伊吹の天窓実行委員会 ☎56-0617 URL <http://ibukinotenmado.com>

## ルッチプラザニュース

### ファーストクラシックコンサート

お子さんにも親しみやすい内容で本格的なピアノコンサートを開催します。本物の演奏を音楽専門ホールのベルホール310で聴いてみませんか。

日時▶8月6日(水)

第1部 10時~10時40分  
\*市内保育園児のみ。  
\*一般の人は入場できません。

第2部 11時30分~12時10分  
\*どなたでも入場いただけます。

会場▶ルッチプラザ ベルホール310

どちらも入場無料です。お気軽にご来場ください。

### ブラスクリニック&コンサート

市内の中学校吹奏楽部員が、プロ奏者の指導を受けた成果を発表します。指導に当たった講師のみなさんの室内吹奏楽の演奏もお楽しみいただけます。

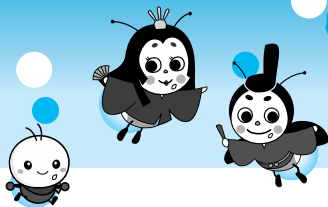
日時▶8月21日(木)

14時開演(13時30分開場)

会場▶ルッチプラザ ベルホール310



お問い合わせ ルッチプラザ ☎55-4550



まいばら

# まんすりーれぽーて

## 青年海外協力隊ボランティアとして 川瀬さんがスリランカへ

2年間スリランカで青年海外協力隊のボランティアとして活動することが決まった川瀬葉子さんが、6月25日に平尾市長を訪問しました。

川瀬さんは、スリランカの最北端の都市ジャフナに配属され、特産品であるパルメラ椰子を使った新商品の提案やマーケティング指導などに取り組む予定です。

大学の頃から、海外で働きたいと考えていた川瀬さんは、今回のスリランカでの取り組みが、自分がしたいと思っていた内容にぴったりだったこと、健康食品の商品開発やソフトウェアの輸入販売などこれまでの経験を生かせることから応募。消費者が見える業務に非常にやりがいを感じ、「自分が企画したものが店頭に並び、お客さんが買ってくれること、それが目に見えてわかることがうれしい。早く実現させたい」と意気込みを語る川瀬さん。この経験を生かし、帰国後は、海外への進出を検討している中小企業へのサポートがしたいという川瀬さんの活躍が楽しみです。



平尾市長は「この大きな決断が、長い人生の中でいい経験になると思う。市民を代表してエールを送ります」と激励しました。



## 地域の歴史探訪！

坂田小学校6年生が、学区内の4つの地域に分かれて、各地域の歴史を探ります。これは、総合学習として行われているもので、6月20日は世継区と舟崎区に児童らが訪れました。



世継区には21人が参加し、世継まちづくり委員会のメンバーから地域の歴史を学びました。まず蛭子神社で、世継の七夕伝説、七夕にまつわる星座などの説明を受けました。まちづくり委員会の手作り紙芝居「世継の七夕伝説」が始まると、児童らはロマンチックな話にひたっていました。その後、願い事を書いた短冊を境内の笹の葉に飾り、

カナボウや天野川の見学に向かいました。



舟崎区には、17人が参加し、森政一さんの案内で区内を回りました。地元の神社やお寺、遺跡を訪れ参拝の作法や歴史、ゆかりある後鳥羽上皇について話を聞き、児童らは熱心にメモを取っていました。森さんは、地域の歴史を語れる人になってほしいと児童らにメッセージを伝えました。

21日には宇賀野区、22日には顔戸区を訪れ、それぞれの地域で学んだことを1人ひとりが地域のパンフレットにまとめます。

## 世界陸上出場選手に学ぶ！



6月25日春照小学校グラウンドで体力づくり体験教室が開催され、春照小学校の全校児童と伊吹小学校の5、6年生が、世界陸上出場経験のある安井章泰さんから走り方の基本を学びました。

講師として招かれた安井さんは、2001年にカナダで開催された世界陸上エドモントン大会に100m日本代表として出場し、現在は高校の体育教諭。

この日の体験教室は2部に分けて開催され、上学年の部では、クラス代表の男女12人が、安井さんと距離10mのハンディをつけて50mを競走。児童は安井さんに追い抜かれないようにと懸命に走っていました。

その後児童らは、掛け声に合わせてスタートの姿勢を練習したり、丸めた紙くずを握って腕に余計な力が入らないように走るユニークな練習などで、早く走る秘訣を学びました。

授業終了後「楽しく教えていただき、走る自信ができました。いろいろなスポーツに生かしたい」と児童は安井さんにお礼を述べました。

## 公の施設の指定管理者候補者選定委員を募集します

平成27年4月以降の指定管理者の候補者を選定するにあたり、以下の各部門で公募委員を募集します。

### ●募集部門

健康福祉部門（ボランティアセンター三島荘 など）  
 教育部門（伊吹B&G海洋センター など）  
 経済環境部門（近江母の郷文化センター など）  
 市民部門（米原市地域包括医療福祉センター など）

### ●応募資格

市内在住・在勤または在学の満20歳以上の人（平成26年9月1日現在）で、市が設置する他の審議会等の委員に3つ以上就いていない人

### ●募集人数

各部門2人（応募者多数の場合は選考）

### ●申込期間

7月14日(月)～8月1日(金) 17時15分まで

### ●申込方法

各部門の担当課で配布の応募用紙を担当課まで提出してください。応募用紙は、市公式ウェブサイトからもダウンロードできます。

詳細は各部門担当へお問い合わせください。

健康福祉部門	高齢福祉介護課（山東庁舎）
	☎ 55-8103 ☎ 55-8130
教育部門	生涯学習課（ルッチプラザ）
	☎ 55-8106 ☎ 55-4556
経済環境部門	農政課（伊吹庁舎）
	☎ 58-2228 ☎ 58-1719
市民部門	保険課（近江庁舎）
	☎ 52-6922 ☎ 52-8730

## リサイクル学習作業補助員養成講座に参加しませんか

湖北広域行政事務センターでは、クリスタルプラザガラス工房館で実施するリサイクル学習のバーナーワークおよびサンドブラストなどの体験作業の補助をしていただく人を育成するための講座を開講します。

### 期間

前期（8月～10月）毎週木曜日 13時～16時  
 後期（10月～1月）毎週火曜日 13時～16時  
 ※前期・後期ともに、10回開催

### 場所

湖北広域行政事務センター  
 クリスタルプラザ ガラス工房館

### 対象

米原市または長浜市に在住・在勤の人

### 内容

バーナーワークの基本技術の習得  
 講師：クリスタルプラザ 佐治氏

### 費用

2,000円×10回 ※毎回当日に徴収します。

### 申込

前期は7月31日(木)、後期は9月30日(火)までに下記へお申し込みください。  
 (受付 8時30分～17時15分)

※8回以上受講された人には、修了証を交付し、次年度以降の作業補助員をお願いする場合があります。

## 長浜・北びわ湖大花火大会をクリスタルプラザから見ませんか

「長浜・北びわ湖大花火大会」に合わせ、クリスタルプラザ展望研修棟を夜間無料開放します。

### 開放日時

8月5日(火) 18時30分～20時30分

### 開放場所

クリスタルプラザ展望研修棟（6階・7階）

### その他

- ・事前申込は不要です。
- ・土足厳禁（スリッパをご持参ください）
- ・棟内での飲食・喫煙不可



### お問い合わせ

湖北広域行政事務センター 業務課  
 リサイクル推進室  
 (クリスタルプラザ 管理棟1階)  
 ☎ 62-7143 ☎ 65-0245



**募集** 第2回滋賀県警察官採用試験

試験区分および採用予定人数▼  
 男性A (大卒程度) 10人程度  
 女性A (大卒程度) 3人程度  
 男性B (高卒程度) 12人程度  
 女性B (高卒程度) 3人程度  
 試験日程▶第1次試験9月21日(日)  
 受付期間▶8月1日(金)~31日(日)  
 \*インターネットでの受付は8月28日(木)17時まで  
 その他▶受験資格など、詳しくは滋賀県警のウェブサイトをご確認ください。  
**☒** 滋賀県警察本部  
 警務部警務課 採用係  
**☎** 0120-204-314  
**URL** <http://www.pref.shiga.lg.jp/police/>

**おしらせ** 平成26年度市場モニターを募集します

長浜地方卸売市場では、一般消費者から生鮮食品等の市場流通や市場運営に関するご意見やご要望をお伺いし、市場運営の参考にするため市場モニター制度を設けています。  
**活動内容**▼  
 ・長浜地方卸売市場の事業に関する意見交換会、研修会の参加  
 ・アンケート調査への回答  
**応募資格**▼  
 ・米原市または長浜市在住の18歳以上の人  
 ・国、県、地方公共団体の議員や職員でない人  
 ・長浜地方卸売市場が主催する研修会に出席できる人(主に平日)  
**申込**▶7月15日(火)~8月15日(金)に下記へ電話かメールで申込  
**☒** 長浜地方卸売市場  
**☎** 63-4000  
**✉** [nagasijo@mx.bw.dream.jp](mailto:nagasijo@mx.bw.dream.jp)

**おしらせ** 小児アレルギー研修会

**日時**▶8月22日(金)  
 14時30分~16時30分  
**場所**▶臨湖多目的ホール  
 (長浜市港町4-9)  
**対象**▼  
 ・県内在住で食物アレルギーをもつ子どもの保護者等  
 ・教育、保健、医療、福祉等関係者  
**定員**▶170人  
**内容**▶「園・学校でアレルギー児とどう向き合うか?~食物アレルギーによるアナフィラキシーに焦点を当てて~」  
**講師**▶守山市民病院 病院長 野々村 和男 医師  
**申込**▶8月1日(金)までに下記へ  
**☒** 県立小児保健医療センター 保健指導部  
**☎** 077-582-6200

今月の表紙

まいばらっこいきいきフェスティバル

未就園児家庭を対象に開催された「まいばらっこいきいきフェスティバル」。米原市民体育館で開催された6月19日には、93組の親子が参加し、アートボールや小麦粉粘土、お絵かきなどを楽しみました。最後は、みんなで一緒にリズム体操。いっぱい遊べて嬉しいね。



**サマージャンボ 6億円**  
 サマージャンボ 6000万と同時発売中!!  
 1等・前後賞合わせて (1等4億円・前後賞各1億円)  
 宝くじは、滋賀県内の売り場で!  
**発売期間 7/4(金)~7/25(金)**  
 公益財団法人 滋賀県市町村振興協会 <http://ss-sinko.jp/>  
<http://ss-sinko.jp/j/>

**おしらせ** こころんだいやる

おおむね30歳までの青少年、保護者や本人から、育児、いじめ、不登校、虐待、進路、友人関係等に関する不安や悩みの相談に応じます。  
 \*受付 9時~21時  
 (12月29日~1月3日を除く毎日)  
**☒** こころんだいやる **☎**077-524-2030  
 県子ども・子育て応援センター

ケーブルテレビのデジアナ変換サービスは  
**平成27年3月**までに  
**終了**します

デジアナ変換



▲ アナログテレビ

視聴時、画面の右上に「デジアナ変換」の表示があるテレビは、サービス終了後、テレビが見られなくなります。地上デジタル放送受信の準備はお早めに!

●地上デジタル放送を受信するためには

①



●地上デジタル対応のテレビに買い替える。

②



●地デジチューナーを購入し、今お使いのアナログテレビに接続する。

③



●ケーブルテレビへ加入し、デジタルチューナーを設置する。



安心と健康をサポートします

# 8月 健康カレンダー

母子健康手帳の交付 ● 健康づくり課・米原げんきステーションで交付しています。  
すくすくホットライン ● 妊娠・出産・育児などに関するご相談、心配ごとなど、お気軽にお電話ください。  
☎55-8105 (平日受付 8:30~17:15)



## 乳幼児健康診査

※いずれも市全域を対象に毎月1回実施します。  
※すくすくファイル(赤ちゃん手帳)の中の質問票に子どもさんの様子をみながら記入して当日ご持参ください。  
※体調やご都合が悪い場合は、ご連絡の上、次回お越しください。

事業名(対象)	実施日	受付時間	場 所	持ちもの
4か月児健診 (平成26年 3月生まれ)	8月 1日(金)	13時~13時30分	米原げんき ステーション	◇母子健康手帳 ◇質問票 ◇すくすくファイル ◇バスタオル
10か月児健診 (平成25年10月生まれ)	8月21日(木)	13時~13時30分		
1歳8か月児健診 (平成24年12月生まれ)	8月26日(火)	13時~14時	山東健康 福祉センター	◇母子健康手帳 ◇質問票 ◇すくすくファイル(赤ちゃん手帳) ◇子どもの歯ブラシとコップ
2歳6か月児歯科健診 (平成24年 1月生まれ)	8月 5日(火)	9時30分~10時30分		
3歳6か月児健診 (平成23年 1月生まれ)	8月28日(木)	13時~14時		

(歯科健診がありませんので、はみがきをしてから、お越しください。)



## 予防接種

※BCGは月1回、集団接種を米原げんきステーションで実施します。 ※診察前の体温は会場で測定してください。  
※予防接種を受ける前には冊子「予防接種と子どもの健康」を読み、必要性や副反応について理解した上で接種してください。 ※薬を使用している人は、服薬手帳や薬の説明書など、服薬内容のわかるものを持参してください。

事業名(対象)	実施日	受付時間	場 所	持ちもの
BCG (生後3か月~1歳になる前日まで) (標準では生後5か月~8か月未満)	8月19日(火)	13時~ 13時15分	米原げんき ステーション	◇予診票(すくすくファイルにじい込みのもの) ◇母子健康手帳 ◇体温計 ◇委任状(保護者が同伴できない場合)



## 7か月児もぐもぐ教室

※市全域を対象に毎月1回実施します。  
※申込は不要です。  
(対象月生まれ以外の人は事前に健康づくり課までご連絡ください。)

4月から新しく始まった7か月児教室です。この教室は、7か月のお子さんの体の成長を確認し、成長に合わせた関わりや離乳食の進め方について、お子さんと触れ合ったり、実際の離乳食を見たり触ったりしながら、保健師・管理栄養士と楽しく学びます。対象月生まれの人は、受付時間内にお越しください。

対 象	実施日	受付時間	場 所	持ちもの
平成26年 1月生まれ	8月11日(月)	9時30分~10時	米原げんき ステーション	◇母子健康手帳 ◇すくすくファイル ◇バスタオル



## すくすく相談(育児相談)

※市全域を対象に毎月3回実施します。  
※申込は不要です。

実施日	時 間	場 所	内 容
8月 6日(水)	9時30分~ 11時30分	伊吹保健センター	◇育児不安、ストレス等の悩みや、子どもの成長・発達など、育児についての相談をお受けします。 ◇身体計測 ◇食事・離乳食についての相談は、栄養士がお受けします。 持ち物：母子健康手帳、すくすくファイル(赤ちゃん手帳)、バスタオル(乳児の計測用)
8月27日(水)		近江保健センター	
8月20日(水)			



## 母と子の強い歯をつくろう運動 -主催：湖北歯科医師会-

※妊娠期とお子さんの1歳から6歳までの誕生月に、歯科健診と衛生指導が無料で受けられます。

事業名	場 所	内 容	持ちもの
妊婦および 1歳~6歳児歯科健診	湖北歯科医師会会員の歯科医院 ※事前にご予約ください。	歯科健診、衛生指導、フッ素 塗布など	◇母子健康手帳 ◇親と子のお口の健康手帳

場所がわからないときは、健康づくり課までお気軽にお問い合わせください。 市 健康づくり課 ☎ 55-8105

●健康づくり課	山東庁舎内(長岡)	●米原げんきステーション	米原庁舎 南隣(下多良)
●山東健康福祉センター	ルッチプラザ内(長岡)	●近江保健センター	近江庁舎に併設(顔戸)
●伊吹保健センター	伊吹健康プラザ愛らんど内(春照)		



人口40,279人(-41) 男19,716人(-21) 女20,563人(-20) 世帯数13,947世帯(-4)

人のうごき 65歳以上の人口 10,733人 高齢化率 26.65% ※カッコ内は前月との比較【平成26年7月1日現在】