

2013.

8/15  
vol.191

# まいばら

ひととまちをつなぐ! 市政情報誌



## 主な内容

未来に伝えたい「まいばらの水」	2
なでしこネット登録者募集	3
住宅・土地統計調査について	4

次回の広報まいばら発行日 9月1日号 8月29日(木)

# 未来に伝えたい「まいばらの水」12選

vol. 3

深い山々が育んだ米原の美しい湧き水。

このコーナーでは、「未来に伝えたい」まいばらの水“12”に選ばれた12か所をシリーズでお伝えしています。水道の蛇口をひねればあたり前のように水が出てくる現代の暮らしの中で、忘れられつつある水や水を育む森の大切さを改めて感じていただき、米原の美しい水環境を未来へ引き継いでいくきっかけとなることを願っています。

## 桶水小泉

伊吹山麓、小泉の棚田の上に、伊吹山の断崖の水を集めたかと思われほど滔々と湧き出る水量豊富な桶水。幻の伊吹城の用水であったとも言われていて、江戸中期以降山形藩によって水路工事も行われています。三方石畳み方式の水路は貴重な文化遺産で、歴史ある湧水です。源流は大富川不動滝、あるいは美濃からの伏流水などとも言われていますが、詳しいことはわかっていません。湧水地点は正確には小泉ではありませんが、昔から小泉地区の人々に田用水や生活用水として利用されてきました。(硬度79・6 中硬水)



▲ 桶水が潤す田畑



▲ 水量豊富な桶水



お問い合わせ 経済環境部 環境保全課 (伊吹庁舎) ☎58-2230 ㊟58-1630

# なでしこネット 登録者募集

### ❁ 目的

幅広い分野において、識見または経験を有する女性の多様な意見を市政に反映させるため、なでしこネット（米原市女性人材バンク）を設置し登録することで、政策・方針決定過程への女性の参画を促進し、登録者の更なる活躍の場を広げることを目的とします。

ぜひ、あなたの「経験」「知識」「やる気」を市政や地域社会の発展に活かしませんか？

## ～なでしこネット活用の流れ～

各課が審議会・委員等の委員を選考する際に、候補者として閲覧させていただきます。

### 登録いただきたい方

市内に在住、または市内の事業所に勤務し、次のいずれかに該当する満18歳以上の女性

- 市のまちづくりや、男女共同参画の推進に関心のある方。
- もっと女性の意見をまちづくりに活かしたいという思いをお持ちの方。
- 市の一般職員、議会の議員でない方。



情報提供

登録申込み

委員等として参加

委員等の就任依頼

### なでしこネット



各分野で活動する女性の情報を登録・提供し、市の審議会や委員等の女性の登用を促進します。

問合せ

紹介

### 審議会等の担当課

審議会・委員等の委員の選任に関する事務を行います。



### ❁ 登録期間

登録した日から登録抹消の申し出があった日または、なでしこネットの対象者でなくなった日まで。

### ❁ 登録票・登録対象者推薦書の設置場所

人権政策課または市公式ウェブサイトからもダウンロードできます。

### ❁ 申込方法

登録票または登録対象者推薦書に必要事項を記入の上、人権政策課へご提出ください。

※他推の場合は、登録について本人に意志確認を行います。

誰もが生き生きと暮らせることのできる男女共同参画社会を創るために、一緒に市政に参加してみませんか？  
お気軽にお問い合わせください。

【お申し込み・お問合せ】

総務部 人権政策課（米原庁舎）

〒521-8501

米原市下多良三丁目3番地

☎ 52-6629 / ☎ 52-4539

✉ jinsui@city.maibara.lg.jp.



－ 住まいから 描く日本の 未来地図 －

## 「住宅・土地統計調査」にご協力を！

9月から10月にかけて、住宅や土地に関する調査、「住宅・土地統計調査」を実施します。



### 住宅・土地統計調査とは？

国が5年に1度実施する住宅と土地に関する大切な統計調査です。今回の調査は全国で約350万世帯、市内では約2千世帯が対象になります。

10月1日現在の対象世帯の状況を調査し、その結果は、安心安全で良好な居住環境を実現するための計画やまちづくり施策など、国や地方自治体がみなさんの住生活についての施策を進める際の重要な資料となります。

### 調査方法は？

9月下旬頃、調査員が調査対象となった地域のご家庭を訪問のうえ、調査票等を配布し、10月上旬ごろ回収します。調査票の記入については、マークシート方式等で記入しやすい内容になっていますので、対象のご家庭の方につきましては、ご記入いただき、後日調査員に提出またはインターネットにより回答くださいますよう、ご理解とご協力をお願いします。

なお、主な調査事項につきましては次のとおりです。

建物の構造、住宅の建て方、種類、建築時期、建築面積、敷地面積、床面積、設備に関する事項、所有の関係、世帯の種類、世帯構成など

### 県知事が任命した調査員が調査します！

滋賀県知事が任命した調査員が、対象となったお宅へ調査に伺います。調査員数は55人です。

調査員は県知事から委嘱を受けた者であり、身分を証明する「調査員証」を携行しています。調査員や調査関係者は調査結果を他に漏らしたり、目的外に使用したりすることが禁じられています。

調査員に内容を見られたくない方は、封書でご提出、またはインターネットにより回答いただくこともできますので、ご協力をお願いします。

■調査のスケジュールは次のとおりです。

- ・9月上中旬頃 調査対象となる地域の巡回確認【準備調査】
- ・9月下旬頃 該当となった世帯に調査票を配布します【実地調査】
- ・10月上旬頃 該当となった世帯の調査票を回収します【実地調査】
- ・10月中旬頃 回答いただいた内容に不明な点がある場合は、電話等であらためてお尋ねします。

### 調査内容の詳細は…

調査対象となる自治会へ配布する回覧ちらしをご覧ください。  
総務省統計局の公式サイト <http://www.stat.go.jp/>  
をご確認ください。

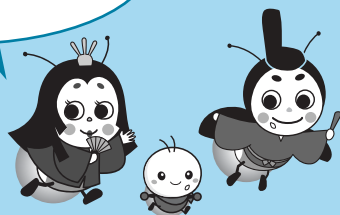
このように調査員証を携行しています



## ～統計調査員として 登録しませんか？～

国勢調査や工業統計調査など、各種統計調査は私たちの身近なところで実施されています。市では今年度から統計調査員として新たに登録していただける方を募集しています。各種統計調査員として活動したいという熱意のある方からの応募をお待ちしております。

調査員さんのご協力が、  
政策の重要な資料になって  
いきます!!



- ◆統計調査員の役割  
国や県からの任命を受けて、世帯や事業所などを訪問し、調査票の記入依頼や回収を行っていただきます。
- ◆登録していただける方
  - ① 20歳以上の方
  - ② 統計に関し、責任を持って調査事務を遂行できる方
  - ③ 秘密の保護に関して責任の持てる方
  - ④ 警察・税務・徴税・徴収などの業務に従事していない方、および選挙活動に直接関係ない方
  - ⑤ 暴力団員でない方、暴力団員と密接な関わりがない方
- ◆申し込み方法  
各庁舎の自治振興課または広報秘書課へ申込書を提出してください。  
申込書は市の公式ウェブサイトからダウンロードできるほか、広報秘書課に設置しています。
- ◆申込締切  
締切りはありません。随時募集しています。



## 健康づくり課からのお知らせ

問 市 健康づくり課 (山東庁舎)  
☎ 55-8105 FAX 55-2406

### 基本健康診査の後には、結果説明会に参加しましょう！

健診は受けた後が大切です。結果説明会に参加し、自分の身体の状態について確認しましょう。

### 結果説明会（7月17日～8月23日までに健診を受診された方）

【持ち物】結果説明会案内チラシ、健康手帳、筆記用具、眼鏡（必要な方のみ）

【受付時間】9：15～9：30

※結果説明会は、健診後にお渡ししたチラシに書いてある会場にお越しください。日程以外の会場にお越しになる場合は、事前に健康づくり課までご連絡ください。

※結果説明会は、1時間程度の予定です。



結果説明会開催日	結果説明会会場	健診を受けた日
8月26日（月）	リバーホール板並	7月17日（水）
8月30日（金）	人権総合センター-S・Cプラザ	7月18日（木）
9月3日（火） 9月4日（水） 9月5日（木）	山東健康福祉センター （ルッチプラザ内）和室	7月19日（金）
		7月20日（土）
		7月21日（日）
		7月23日（火）
9月10日（火）	西部デイサービスセンター	7月24日（水）
9月18日（水） 9月19日（木） 9月20日（金）	近江保健センター	7月25日（木）
		7月27日（土）
		8月2日（金）
		8月3日（土）
9月27日（金）	山東健康福祉センター （ルッチプラザ内）和室	8月4日（日）
		8月22日（木）
		8月23日（金）

## 【米原警察署情報】

### ◆ 米原市犯罪多発警報・交通事故発生警報の発令に関する協定書を調印

このたび、米原市民を犯罪や交通事故から守るため、8月1日、米原市長と米原警察署長との間で「米原市犯罪多発警報・交通事故発生警報の発令に関する協定書」が調印されました。

今後、米原警察署管内の犯罪や交通事故を抑制して安全・安心なまちづくりを促進するために、次の



ような場合に警報が発令され、関係機関等が連携しながら様々な抑止対策を講じることとなります。

- 犯罪等が多発または連続発生し、今後も発生が危惧される時
- 社会的反響の大きな犯罪、事故が発生したとき
- 市長が特に必要があると認めたとき

### ◆ 水難事故に注意しましょう！！

夏休みも後半となりました。子どもは水遊びが大好きです。しかし、子どもどうしの水遊びは大変危険です。

川や琵琶湖で遊ぶときは、保護者が引率し、しっかりと監視をしましょう。

#### 〈泳ぐときは、次のことに気をつけましょう〉

- ・ 遊泳禁止の場所では絶対に泳がない。
- ・ 足のとどくところで泳ぎましょう。  
(水泳場ではプイの外では泳がない)
- ・ 子どもどうしでは泳ぎに行かない。
- ・ 泳ぐ前には準備体操をしっかりとしましょう。
- ・ 泳ぐときは30分に1回は、水からあがり休みましょう。

### ◆ 子どもの声かけ事案防止は、合い言葉「いかのおすし」で！

車で待ち伏せして、子どもに「お菓子を買ってあげよう。」などと声をかけるいわゆる声かけ事案は、わいせつ事件や誘拐事件など凶悪事件に発展するおそれがあります。

子どもに「いかのおすし」の合い言葉を教え、誘拐などから子どもたちを守りましょう

- 「いか」… 知らない人にはついていかない。
- 「の」… 知らない人の車にのらない。
- 「お」… 知らない人に声をかけられ連れて行かれそうになったらおおこえを出す。
- 「す」… 知らない人に声をかけられ連れて行かれそうになったらすぐに逃げる。
- 「し」… 知らない人に声をかけられたら近くの人に知らせる



問 米原警察署 ☎ 52-0110



街頭犯罪増加中！  
しっかりとカギをかけ、センサーライトの活用をしましょう。

#### \* 米原市内の犯罪発生状況 (平成25年7月31日現在) ※カッコ内は前年比

総数 269件 (+112件)、侵入盗罪 26件 (+14件)、乗物盗 45件 (+9件)  
非侵入盗罪 133件 (+60件)、その他の刑法犯 65件 (+30件)

#### \* 米原市内の交通事故

件数 96件 (±0件)、死者 1人 (±0人)、傷者133人 (-2人)

# 米原歴史文化街道

米原市の歴史・文化財を歩く ⑩

## 曲谷の石切り場跡

— 東草野の山村景観① —

### 全国的にもまれな遺跡

曲谷は石臼（粉挽き臼）作りの里として知られ、臼博士として知られていた三輪茂雄の著書『臼』（法政大学出版）にも、大量生産地をもつ石

臼のひとつとして「曲谷臼」が紹介されています。残念ながら現在は石臼作りがおこなわれていませんが、その名残りは、曲谷集落のあちこちに点在する石臼の失敗品から確認することができます。

集落の北で姉川に合流する起し又川の upstream に、石臼の作業所跡が残されています。もつともよく知られた場所は、県道から二・五キロメートルほどさかのぼった五色の滝周辺です。石臼の失敗品を含めた石材でコの字状に囲った、「イシヤ」とよばれる作業場跡が川沿いに七か所あり、石を割るために彫られた矢穴を持つ石材が随所に露出し、この場所では石材を採掘しながら、作業場でおおまかな成形をおこなっていたことがよ

くわかります。曲谷の水長修氏によると、明治期まではここでの作業が行われていて、出来上がった石臼素材を四ないし五個をかついで集落まで持ち帰ったということです。持ち帰るコストから、集落での失敗の可能性をなるべく低く抑えるため、現地で破損のおそれがある仕事を終えていたとのことで、合理的な工程管理が行われていたようです。

作業場は二メートル四方ほどの大きさで、一人が作業するスペースが設けられていたに過ぎません。壁の高さが背丈ほどあるので、屋根は簡単な小屋がけが行われていたと想定されます。石臼の未製品を多く使うものと、四角い石材をもつばら用いたものがあります。この五色の滝周辺だけでなく、サナギ谷やイワイ谷でも作業所が発見されていて、曲谷の北側の山中の谷々で、石臼の素材採取と加工が行われていたようです。なお、採掘の対象となった石材は花崗岩で、曲谷周辺の花崗岩は、水長氏の表現では「粘っこい」ため、粉を引いても石材がくずれず石臼に適しているそうです。このため花崗

岩を産出する東草野一帯でも、曲谷の石材のみが石臼用に用いられたと考えられます。逆に、曲谷の墓地の墓石は曲谷石製ではなく、これは「粘っこい」曲谷石では、稜が鋭く立たないので、墓石には向かないということですが、石仏などには用いられています。

水長氏からの聞き取りによると、明治期には曲谷のすべての家が石屋であり、農業の傍ら石臼を作っていたそうです。ここで作られた石臼は問屋まで運ばれ、そこから各地に出荷されました。曲谷臼は滋賀県下や岐阜県下に広く及んでいて、流通ルート的一端が知られています。山間部の集落は、耕地面積が少ないことから、現金収入につながる独自の産業を模索し、発展させました。曲谷の石臼作りは、そのもつとも典型的なものなのです。

今回から、米原市の最北部に位置する東草野の山村の文化的景観についてご紹介します。

（歴史文化財保護課）



▲ 作業場跡

## 健康きらり

最近、あなた眠れてますか？

「睡眠と日々の健康について」



最近、睡眠の悩みを抱える方が増えています。元來人間は昼光性であり、太陽が昇ったら起きて沈んだら眠るといことが、人間という動物の機能を十分發揮するためには重要ですが、このリズムが乱れることで、心身の不調が起ります。特に、睡眠がとれないと「脳」は記憶の整理・保存という睡眠中の仕事を処理することができず、休めない状態となり、不安・抑うつが増大し、状況がそろつと誰でもうつになると言われて

います。このように、こころの健康に大切な睡眠について学びを深めるため、7月の日に自殺予防講演会「ねむりとこころ」うつ病を含めた睡眠障害とその対応を開催し、滋賀医科大学精神科医員の泉尾護先生にご講演いただきました。睡眠には私たちの生命維持・精神活動に重要な役割を果たす「脳」を休息させるだけでなく、修復し回復させるための役割があるとのことでした。また、乳幼児・小児期では睡眠が「脳」を作り育てるとい話もあり、子育て世代においても興味深い内容でした。このように大切な睡眠ですが、それが阻害される原因として様々

な睡眠障害があり、特に、うつ病と睡眠は大きく関係し、不眠に早く気付き治療することがうつ病予防・改善促進・再発予防・自殺防止につながるこのことでした。睡眠を整えるためには、下記の様な事に気を付けると良く、講演の最後には日常生活に取り入れた「生活リズム健康法」について、先生と参加者のみなさんとが直接睡眠や生活の話をする場面もあり、会場が盛り上がりました。

今後健康づくり課では、うつ状態や自殺を予防していくために、こころの健康づくりや睡眠の大切さについてお伝えしていきたいと考えています。今年度から出前講座のメニューとして「こころの健康づくり」も追加しました。ぜひご利用ください。

今後も健康づくり課では、うつ状態や自殺を予防していくために、こころの健康づくりや睡眠の大切さについてお伝えしていきたいと考えています。今年度から出前講座のメニューとして「こころの健康づくり」も追加しました。ぜひご利用ください。

- 好ましい習慣
- ① 朝ご飯をしっかり食べる
  - ② 日中に活動する
  - ③ 昼寝をするなら短めに
  - ④ 寝る時は部屋を暗くする

- 避けたら習慣
- ① 遮光カーテン(朝の光を浴び損ねるため)
  - ② 夜のカフェイン・ニコチン摂取
  - ③ 寝酒(睡眠が浅くなり逆効果)
  - ④ 寝る前のテレビ・携帯電話

お問い合わせ 健康福祉部 健康づくり課 (山東庁舎) ☎55-8105 ㊟55-2406

## 地域包括支援センター だより

### 知って安心・認知症のこと



認知症の方や家族はどんな思いを抱えているの？

「認知症になると何も分からなくなる」と聞くことがあります。が、本当にそんなのでしょうか。認知症全体の6割を占めると言われているアルツハイマー病では、脳の働きがうまくいかなくなるのはわずか5%で、95%は正常に働いていると言われています。「認知症になると何も分からなくなる」のではなく、「分からなくなっていく」のです。

認知症の初期の方は、自分が今までと何か違うことが分かり、家族に迷惑をかけてしまうのではないかと心配しています。また、認知症の方は、周りの人が「どうしてそんなことをするの?」と思うような、かつて「問題行動」と言われた「行動・心理症状」を起こすことがあります。家族はその対応に悩み、体力的にも精神的にも追い詰められることがよくあります。

そんな時の認知症の方は、95%の正常な脳の働きがあるからこそ、目の前の環境になんとか適応しようとして一生懸命考え、自分なりに正しいと思つたことをしておられ

ます。周囲がその行動の裏にある5%の「分からにくさ」に気づいて、気持ちに配慮しながら環境を整えて対応することで、本人も家族もとても楽になります。また、身近な人の認知症に対する正しい理解や心づかいにより本人が焦つたり、不安になる場面が減ると、その後の病気の進行を遅らせることができます。

認知症は、長い年月をかけてゆっくり進行する慢性の病気です。病気を抱えながらその人らしく安心して生きていけるように本人の焦りや不安を取り除くことのできる環境をみんなで考えていくことができれば、認知症の方や家族が安定した社会生活を送れるのではないのでしょうか。

市では、認知症を正しく理解し、地域で支えるサポーター養成講座を実施しています。対象は小学生から大人までです。受講希望の方は、ボランティアセンター三島荘(電話55-13933)まで、お問い合わせください。

お問い合わせ 健康福祉部 福祉支援局 (山東庁舎) ☎55-8110 ㊟55-8130



# まいばらんお給食レシピ



バランスのとれた食生活を送れていますか？給食の献立を参考に、ご家庭での食事を見直してみてください。

## 7月11日(木)の給食



夏野菜の茄子とマーボー豆腐がコラボしたメニューで、少し甘めの味付けが子どもたちに人気です。バターを隠し味に入れることで、まろやかな味に仕上がります。このまま、ごはんに乗せて食べてもおいしくいただけます。

夏休み、ご家庭でもぜひお試しください。



お試しメニュー



## マーボー茄子

### 材料 (4人分)

豚ひき肉	100g	みそ	大さじ2
木綿豆腐	2/3丁	トマトケチャップ	大さじ1と1/3
茄子	中2本	さとう	大さじ1
玉ねぎ	中1/2個	中華だし	小さじ1
葉ねぎ	1本	豆板醤	小さじ1/5
おろしにんにく	小さじ1/3	バター	1.5g
おろししょうが	小さじ1/3	でんぷん	大さじ1/2
油	小さじ1強	水	120cc

### 作り方

- 豆腐はさいの目(1.5cm角)に切り、なすは、1.5cmの厚さにイチョウ切りにする。
- 玉ねぎはみじん切り、ねぎは3mm程度の小口切りにする。
- 鍋に油を入れ、にんにく・しょうがを入れて香りを出し、豚ひき肉を入れパラパラになるまでほぐしながら炒める。
- 火が通れば、玉ねぎを加えて炒め、さらに茄子を加え、しんなりしたら、水と豆腐を加える。
- 煮立ってきたら、ねぎとAの調味料を入れ、さらに少量のバターを入れて味を整え、水で溶いたでんぷんを回し入れ、とろみがついたら出来上がり！



シリーズ

# 多文化共生

お互いに認め合いながら  
暮らせる地域づくり

## 「子どもたち元気に楽しく英会話」

～人権総合センターで英語教室を開催～

米原市人権総合センターの主催で、市内の小学生を対象とした英語教室が、7月5日(金)を皮切りに11回シリーズで開催されています。夏休みを含め夏期は6回、秋期は11月8日から5回にわたり行われる予定です。

講師はハワイ生まれハワイ育ちの斧 華子さん。カードや地図など、いろいろな教材を使って、楽しく英語を教えておられました。「教室では親しみが持てるように、子どもたちには英語名も付けさせてもらっています。いろいろなゲームなどを取り入れながら、楽しく異文化を学んでもらえれば…」と斧先生。

また、今回の英語教室では地元の米原高校の協力を得て、2回目の教室からは米高生たちもボランティアとして参加されています。7月12日(金)の教室には11人の生徒たちに参加いただきました。

参加された米原高校の生徒たちからは「小学生の子どもたちと一緒に英語を学ぶ機会などほとんどないので、今日は、小学生の子どもたちと楽しく英語に触れることができ、とてもいい経験になった」「子どもたちは活発で明るく、一緒に参加して、とても楽しかった」などの感想をいただきました。

市人権総合センターでは、年間を通じて英語教室をはじめ、多文化・多様性を身につけるための様々な講座を展開されています。小さいときから英語や異文化に親しみ、考えることで、子どもたちの将来の夢もどんどん広がるのではないのでしょうか。



▲カードなどを使って楽しく学ぶ子どもたち。米高生もボランティアとして参加。

お問い合わせ

米原市多文化共生協会事務局  
(米原庁舎 人権政策課内)

☎52-6629 ☎52-4539

## 募集 年代を超えて英語で話そう 「Hanakoの英会話教室」

ハワイで生まれ育った斧華子先生による楽しい英会話教室の参加者を募集します。英語を話すことに慣れ、表情豊かに、また、初対面の外国人と長く話すコツなどを教えます。

日時▶9月13日(金)、20日(金)、27日(金)

いずれも19時～20時

会場▶人権総合センター (S・Cプラザ)

定員▶20人 (中学生以上の米原市民)

受講料▶一般1,000円、高校生以下無料

申込締切▶開催日の前日まで

申・問 人権総合センター

☎ 54-2444 FAX 54-3033

## おしらせ 米原市農業振興地域整備計画の全体見直し

市では、農村環境を守り、計画的な整備を進めるため、平成26年3月の策定を目標に農業振興地域整備計画の見直し作業を行っています。

農業振興地域整備計画は、農業振興の整備に関する法律に基づき、米原市の10年後の農業の振興や計画的な農業農村の整備、優良農地の確保と有効利用のための計画です。

今回の計画の見直し期間中(11月中旬～翌年3月までの予定)は農用地区域の変更(除外)手続きはできませんのでご了承ください。

申・問 市農政課(伊吹庁舎)

☎ 58-2228 FAX 58-1719

## 催し 宮沢賢治原作の童話 「セロ弾きのゴーシュ」を ミュージカルで!

金星交響楽団のセロ弾きのゴーシュは、町はずれの水車小屋にひとりで暮らしています。

ひとりぼっちのゴーシュが、動物たちと関わる中で得たセロの腕と、誰かと心を通わせる嬉しさや温かさを表現します。

日時▶11月10日(日) 14時～

場所▶ルッチプラザ・ベルホール310

チケット▼

一般:前売1,500円、当日2,000円

高校生以下:前売、当日とも1,000円

友の会会員はそれぞれ500円引き

申・問 ルッチプラザ

☎ 55-4550 FAX 55-4556

## 募集 入居者を募集 滋賀県立米原SOHO ビジネスオフィス

小規模な事業所でITを活用した事業を行う個人や事業者(SOHO事業者)の活動拠点として設置している賃貸オフィススペース5区画分の入居者を募集します。

応募資格▶① ITを活用した事業を行うSOHO事業者で、創業後5年を経過していない方

② ①に該当する者を支援するため、知事が適当と認める事業を行う方

入居開始可能日▶10月1日(火)

入居期間▶3年以内

申込期限▶8月30日(金)17時15分まで

申込方法▶滋賀SOHOビジネスオフィスホームページで配布の応募用紙を下記まで提出

申・問 滋賀県商工観光労働部中小企業支援課

☎ 077-528-3733

滋賀県米原SOHOビジネスオフィス

☎ 52-9200

URL <http://www.soho-shiga.jp/>

## 催し 伊吹山音楽祭2013

今年で5回目を迎える音楽祭。全国から素晴らしいミュージシャンたちが集まり、様々なジャンルの音楽を聴かせてくれる珍しい音楽祭です。

特産品販売やフードコート、フリーマーケットも同時開催予定!

日時▶9月14日(土)11時～20時30分

9月15日(日)10時～16時

場所▶伊吹薬草の里文化センター

芝生広場およびグロウプステージ

(雨天の場合は、ジョイホール)

チケット▼

1日券2,000円、2日券3,000円

(米原市民のみ2日間で500円)

申込締切▶8月31日(土)

申・問 薬草の里文化センター

☎ 58-0105 FAX 58-0296



## 募集 アクティブシニア交流会 「スペイン料理パエリアに 挑戦」参加者募集!!

スペイン料理のプロに、「パエリア」作りのコツを教えてください。色鮮やかなパエリア作りに挑戦してみませんか。

日時▶9月14日(土)13時～16時予定

会場▶ルッチプラザ 1階 調理室

定員▶15人(老若男女問わず)

参加費▶1,500円

持ち物▶エプロン、タオル、三角巾

申込締切▶9月7日(土)

申・問 一寸同志事務局

☎ 56-2255(直井)

## おしらせ 公開講座「点字の世界」 (初級・中級・応用)開催

はじめて点字と出会う方、点字をもう一度じっくり覚えてみたい方、パソコンを使って点訳を実際に体験したい方など点字に興味のある方は、ぜひご参加ください。

期間▶9月7日(土)～10月26日(土)

\*10月19日(土)を除く各土曜日に7回開講。

\*3時間×7回(いずれも9時30分開始)

会場▶滋賀県立盲学校(彦根市西今町800)

募集定員▶先着30人

受講料▶3,500円(初級コースのみ教材費1,200円別途必要)

講座内容▼

①初級コース…簡単な文章が読み書きできるようになります。

②中級コース…パソコンによる点訳の基礎が身に付きます。

③応用コース…パソコンで点字の図形を描き、絵としての点図の面白さにふれます。

受付期間▶8月30日(金)17時まで

\*平日の9時～17時

\*8月14日(水)～16日(金)除く

申込▶下記までお電話でお申し込みください。

申・問 「点字の世界」運営委員会

☎ 0749-22-2321

### =訂正のお知らせとお詫び=

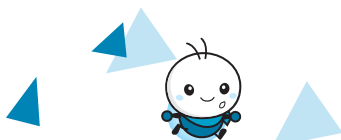
「みんなにわかるみんなのまいばら予算2013」に次の誤りがありました。

下記のとおり訂正しお詫びします。

P46 第6章人件費の状況 1一般会計総額

【誤】米原市一般会計予算 290億5,007万円

【正】米原市一般会計予算 169億3,415万円



**募集**

**平成26年度滋賀大学  
大学院教育学研究科  
(修士課程) 学生募集**

研究科で次のとおり学生を募集します。  
募集人員 (一般入試) ▼  
学校教育専攻 (学校教育、環境、  
情報各専修) 10人  
障害児教育専攻 3人  
教科教育専攻 (国語、社会科、数  
学、理科、音楽、美術、保健体育、  
技術、家政、英語各専修) 32人  
出願期間 ▶ 8月19日(月)~23日(金)17時必着  
試験日時 ▶ 9月7日(土)  
その他 ▶ 出願書類等は請求により送  
付します。出願資格など詳しくは  
下記までお問い合わせください。

**問** 滋賀大学大学院教育学研究科  
入学試験係  
☎ 077-537-7711  
FAX 077-537-7840

**お知らせ**

**歯の衛生協会記念式典**

社団法人歯の衛生協会の創立50周  
年を記念して、50年間の歯科保健推  
進活動を振り返る各種発表のほか、  
医師で作家の鎌田實先生による特別  
講演を行います。参加は無料です。  
ぜひご来場ください。

日時 ▶ 8月25日(日)13時30分~16時  
場所 ▶ ピアザ淡海 滋賀県立県民交  
流センター2階ピアザホール

**問** (社) 歯の衛生協会事務局  
☎ 077-523-2787  
FAX 077-523-2788

**今月の表紙**

**高校生による邦楽コンサート**

7月20日(土)にルッチプラザで、  
琴や尺八を使った高校生によるロビ  
ーコンサートが開催されました。

伊吹高校と長浜北星高校の箏曲部、  
大津高校邦楽部の3校の生徒たちが  
参加。最初は、「初めてのコンサート  
で、少し緊張気味」と話されていま  
したが、みなさん堂々と演奏し、観  
客を魅了しました。

「練習どおり、バッチリでした！」と  
話す生徒さんの笑顔が  
印象的でした。今後の  
活躍を期待  
しています。



**募集**

**滋大祭フリーマーケット  
出店者募集**

滋賀大学経済学部の学園祭「滋大  
祭」の出店者を募集します。

日時 ▶ 11月2日(土)、3日(日)

10時~16時 (受付9時~)

場所 ▶ 滋賀大学経済学部 (雨天は体育館のみ)  
区画 ▶ 1区画当たり屋内縦3m×横3  
m、屋外縦4m×横3m

募集区画 ▶ 各日ともに屋内60区画、  
屋外50区画 (定員に達し次第締切)

出店料金 ▶ 1区画1日500円、両日700円  
申込期間 ▶ 9月10日(火)まで

申込 ▶ インターネット、郵便または  
電話で下記まで。

**問** 〒522-8522  
彦根市馬場1-1-1滋大祭実行委員会  
フリーマーケット担当  
☎ 0749-27-1137  
\* 8月23日(金)までの土日を除く  
10時~16時  
URL <http://shidaisai-official.jimdo.com/>

**お知らせ**

**シニア対象の講習会  
=受講料無料=**

55歳以上の県内在住者で、就業を  
希望しハローワークで求職登録され  
ている方を対象に、次の講習会を開  
催します。

詳細は、ハローワークにあるチラ  
シをご覧ください。

■ マンション管理員技能講習  
日程 ▶ 9月12日(木)~27日(金)

\* 土日を除く10日間13時~17時  
会場 ▶ 連合会事務所会議室  
(大津市逢坂1-1-1)

申込締切 ▶ 9月2日(月) 必着

申込方法 ▶ 所定の申込用紙にて

\* 申込後、受講者選考面接あり

**問** 滋賀県シルバー人材センター連合会  
☎ 077-525-4128  
FAX 077-527-9490

**お知らせ**

**第16回  
長浜養護学校作品展**

児童・生徒が学習で制作した絵画  
や焼き物などを展示します。

日時 ▶ 8月30日(金)~31日(土)

10時~21時、31日は19時まで

場所 ▶ アル・プラザ長浜 1階  
セントラルコート

ぜひ、ご来場ください。

**問** 滋賀県立長浜養護学校  
☎ 63-9721

**募集**

**ごみ減量化と環境美化に  
関する標語・ポスター図案募集**

滋賀県では、「ポイ捨てごみのない  
美しい湖国滋賀」の実現を目指して  
います。これらの啓発と意識の高揚  
を図るために、県内在住・通勤・通  
学の方から標語・ポスター図案を募  
集します。

募集内容 ▶ ごみの散乱防止、減量化、  
再資源化等ごみと環境美化に関す  
る標語・ポスター

対象者 ▶ 県内在住・通勤・通学の方  
応募方法 ▼

- ・ 標語は、はがきの裏面に記入。
- ・ ポスターは、四つ切り画用紙  
(38.0cm×54.0cm)にて。文  
字・色彩は自由。

提出先 ▶ 下記の問い合わせ先まで。

締切 ▶ 9月26日(木) (当日消印有効)

審査・表彰 ▼  
最優秀賞1点、優秀賞5点、佳作数点  
を選定し、表彰します。

注意事項など ▼

- ・ 作品は未発表のもので、自主制作  
したものに限り。
- ・ 住所、氏名、年齢および学校名・  
学年 (児童・生徒・学生の場合)  
を明記すること。(ポスター図案に  
ついては裏面に記入)
- ・ 入賞作品は、キャンペーン等に活  
用させていただきます。その際、  
氏名、学校名、学年など表示する  
ことがありますのでご了承ください。
- ・ 入賞作品の著作権は主催者に帰属  
し、また応募作品は返却しません。

**問** 滋賀県琵琶湖環境部循環社会推進課  
循環調整担当  
〒520-8577大津市京町4丁目1-1  
☎ 077-528-3471  
FAX 077-528-4845  
✉ df00@pref.shiga.lg.jp

**催し**

**市立長浜病院 公開講座  
〈がん・緩和ケアシリーズ第3回〉**

長浜市民病院では次のとおり公開  
講座を開催します。(参加無料)

日時 ▶ 9月5日(木)17時30分~19時  
場所 ▶ 市立長浜病院本館2階 講堂

テーマ ▶ 肺がんの早期発見と予防など  
講師 ▶ 呼吸器外科責任部長 田久保康隆  
氏など

\* どなたでも参加いただけます。  
**問** 市立長浜病院がん相談支援センター  
☎ 68-2354 FAX 65-2730

困ったときは  
米原市消費生活相談窓口へ  
(米原庁舎1階)  
相談専用 ☎52-8088  
受付 平日 9時30分～16時

2013. 8/15

編集  
発行

米原市役所

広報秘書課

〒521-8501  
滋賀県米原市下多良三丁目3番地  
0749(52)6627

0749(52)5195



発行日  
Eメール  
サイト

http://www.city.maibara.lg.jp  
koho@city.maibara.lg.jp  
平成25年8月01日(木)

## ■ 架空請求のハガキに注意！

**Q** 「紛争問題に関する確認依頼」と書かれたハガキが来た。  
未納、契約違反、訴訟、最終勧告、裁判、呼び出し、出廷などと書かれている。どうしたらよいでしょうか。

**A** 訪問販売で買った商品の代金が未払いになっていると書かれているが、どこで、いつ、誰が、何を、いくらで買ったのか全く書かれていません。また、仮に未払いがあったとしてもまずは訪問販売業者から支払い督促があるはずで、いきなり訴訟ということにはなりません。しかも、ハガキを送って来た業者は「あなたに対して訴訟を起こしているのではありません」と書いているにも関わらず、「連絡しなかったら裁判の呼び出しがあって出廷となる」や、「放置しておくとも判決が出て給料や財産の差し押さえなどをされる」などと受け取った人が不安になるような内容の文面になっています。さらに、最後にわざわざ目立つような赤い文字で「身に覚えがないなら早急に連絡するように」と書かれています。



このようなハガキや封書が届いてもあわてて連絡をしたり、問い合わせの電話をかけたりしないようにしてください。

- \* ハガキを使った架空請求の手口は、約10年前に多発したものとよく似ています。ハガキの内容は当時とほとんど変わっていません。名簿などを基に同じ内容で不特定多数に送りつけているようです。
- \* 他人の債権を回収できるのは、弁護士やサービサー（法務大臣の許可を受けた債権回収業者）などに限られています。

## ■ 健康食品を「キャンセルしたから損害賠償請求する」という書面に注意！

**Q** 「健康食品を発送前日にキャンセルしたので損害を被った」と事務手数料やキャンセル料を請求する書面が届いた。  
そもそも健康食品は注文していないのに、どうしたらよいでしょうか。

**A** 注文していない上、電話もかかってきていないのなら無視しましょう。しかし、断りきれずに承諾した場合は、損害賠償には応じる必要はありませんができるだけ早く解約書面を出しておいた方が良いでしょう。



\* 「健康食品を注文している」といって一方的に代金引換などで送りつけてくるトラブルが多発していますが、今回はさらにその「健康食品の注文をキャンセルした」といって損害賠償を請求するという新たな手口が発生しました。健康食品の送りつけ商法で利用した個人情報の悪用も考えられますので十分に注意してください。



悪質業者は、手口を微妙に変えて繰り返しているようです。  
過去に被害にあった人やトラブルにあった人の二次被害も増えています。  
今まで被害にあわなかった方も十分に注意しましょう。



人口40,571人 (+11) 男19,852人 (-1) 女20,719人 (+12) 世帯数13,871世帯 (+2)

人のうごき

65歳以上の人口 10,521人 高齢化率 25.93% ※カッコ内は前月との比較【平成25年8月1日現在】