

2012.

1/1  
vol.152

# まいばら



お正月スペシャル

～帰省中の方も

ぜひご覧ください～

ひととまちをつなぐ市政情報誌



天の宮の龍のようにな今年も元気に  
活躍できるように  
謹賀新年





# 「龍騰」 36人でつなぐ2012年への想い

りゅうとう

滋賀県立伊吹高校は1983年に米原市朝日に開校されて、2012年には30周年を迎えます。この間に5600人あまりの人が、かけがえのない青春時代をこの学校で過ごされています。

この歴史の中でも、2011年は伊吹高校生が数々の輝かしい功績を残した年でもありました。

- ・元旦の全国放送のテレビ番組で書道部のパフォーマンスが生中継
- ・女子ホッケーU18第3回アジアカップにコーチと選手4人が日本代表として選出され、見事優勝
- ・「おいでませ！山口国体」で男子ホッケー部が12年ぶり3度目の優勝
- ・書道部が国際高校生選抜書展で2回目の近畿地区団体優勝

このように、伊吹高校は県内外からの注目度も非常に高いものとなつていきます。

米原市民のみならず、地元高校が全国的に有名になることは、誇らしくもあり喜ばしいことではないでしょうか。

そこで今回は、音楽に合わせてダイナミックに字を書く「パフォーマンス書道」(書道部内では「機動展示」と呼びます)に取り組む書道部を訪問。当日はフルメンバーとはなりませんでしたが、元気に出迎えていただきました。

新年を力強く踏み出そうとする部員のみなさんのエネルギーをみなさんにお届けします。

時代を輝かせた彼女たち



右▶前部長 堀田裕里さん  
左▶前副部長 藤森歩さん

私たちが1年生の頃、先輩が興味を持たれたのをきっかけに、伊吹高校でもパフォーマンス書道に挑戦することになりました。

一人ではできないこともみんなの力を合わせて書くことで味のある素晴らしい作品に仕上がることがパフォーマンス書道の魅力です。私たちの活動を知った地域の方や小学校などから声をかけていただくことも増えてきて、人と人のつながりの大切さを感じながらこれまで取り組んできました。

そして、2011年のお正月には「書道ガールズ甲子園」に関西代表として出場することもでき、パフォーマンス書道を通じてかけがえのない経験を重ねることができたと思っています。

私たちはもうすぐ卒業ですが、これからも関わりを持ちながら、後輩たちを応援していきたいと思っています。



# 市長から 市民の皆様へ

市民の皆様 明けまして おめでとうございます。

平成24年の輝かしい新春を、健やかに迎えのことと、お慶び申し上げます。

今年は「龍年」。おめでたい龍になり、米原市にも勢いが生まれるよう、スピード感を持って、市政運営に邁進してまいりたいと心新たに決意をいたしましたところです。

本年は、私が市長に就任して4年目、そして総合計画基本構想の折り返しの時期に当たり、重点目標である「絆で築く元気な米原市づくり」の成果を示す年となります。

税収の落ち込みなどにより、厳しい財政運営が続きますが、限られた予算の中で、効率的な運営を行うとともに、市民の皆様が幸せを実感できるまちづくりに取り組んでまいりたいと考えております。

特に、今回の大震災を経験し、人々の防災への関心が高まっていることから、地域の絆で築く災害に強いまちを目指し、防災・減災に重点を置いた施策を進めてまいります。

そして引き続き、市の最重要課題である「米原南工業団地」への進出企業の誘致と、米原駅東部土地区画整理事業プロポーザルを成功させ、滋賀県の玄関口にふさわしい都市づくりを進めてまいります。

「昇竜」という言葉があるように、平成24年が米原市にとって竜が滝を昇るような1年になりますよう、本年も市民の皆様方のご理解とご協力を、どうぞよろしくお願い申し上げます。

平成24年 元旦

米原市長 泉峰一



右▶副部長 藤本彩葉さん (1年生)  
中央▶部長 宮村菜美さん (2年生)  
左▶副部長 山田菜津美さん (2年生)



次代を引き継いだ彼女たち

今年、1月3日の大阪での書道パフォーマンスを起点にして精力的に活動を展開していきたいと思えます。春には、昨年の国際高校生選抜書展で地区団体優勝した高校に与えられる、センバツ高校野球大会の関西地区出場校のプラカードを揮毫(字を書くこと)するという大役もあります。また、昨年に引き続き、今年も市内で展覧会を開催することで伊吹高校の創作書道を多くの方に知ってもらおうとともに、公民館や小学校などで地域の方を対象とした書道体験ワークショップを開催します。従来の硬いイメージではなく、こんなに楽しい書道があるんだということも一人でも多くの方に知っていただければいいなと思っています。

## 平成23年 書道部の主な活躍

- 元旦 ◆テレビ(全国生放送) に出演
- 2月16日 ◆テレビ(西日本生放送) に出演
- 3月20日~ ◆初の学外展「進歩」開催(醒井水の宿駅 湧水ギャラリー) 書展では東日本大震災の被災地である相馬市を応援する「花びらメッセージ」を来客の方から募集。  
※泉市長から相馬市へ届けさせていただきました。
- 3月以降 ◆校外10回、校内2回のパフォーマンス発表を公演 (竜王かがみの里、愛荘かまど祭、長浜公民館、大原小学校、能登瀨文化祭など。公民館や小学校ではワークショップも開催)
- 8月 ◆近江神宮全国献書大会特別賞受賞・神前揮毫
- 9月 ◆滋賀県書展二部特選受賞
- 11月26日 ◆第20回記念国際高校生選抜書展で2回目の近畿地区団体優勝 入選以上12名 大賞(最高賞)、優秀賞、秀作賞受賞
- 12月 3日 ◆「江 浅井三姉妹博覧会」(長浜市) フィナーレイベントで年間最後のパフォーマンス発表



字を床や机で書くだけではなく、人前で書くことによって、字に限定することなく、意思をしっかりと表現できる力をもつように成長してもらいたいと思います。地元で愛される書道部を目指していますので、これからもよろしくお願います。



顧問 押谷 達彦先生

# 米原市南川住宅団地 分譲中!



残り12区画!  
お早めに!

伊吹山を一望できる良好な居住環境  
多様なライフスタイルに対応する  
大きめの区画(100坪~)が  
800万円~1000万円台で購入できます!



杉澤・村木地先の南川住宅団地は、南向きの明るい開けた立地条件、通勤通学など利便性にも優れています。通常分譲宅地より大きめとなっていて、ゆったりとした敷地で理想の家づくりが可能です。豊かな自然を愛する方、アウトドアライフを楽しみたい方など、新しい生活をこの地ではじめてみませんか!

## 分譲価格および区画図面

号地	宅地面積		売買代金 (円)
	m <sup>2</sup>	約坪数	
13	331.15	100	8,343,000
45	358.39	108	9,187,000
46	358.40	108	10,305,000
47	358.39	108	9,225,000
49	358.39	108	9,187,000
55	377.19	114	10,185,000
57	377.19	114	10,226,000
59	377.19	114	10,185,000
61	377.19	114	10,226,000
63	377.20	114	10,226,000
64	350.50	106	10,078,000
69	377.51	114	9,304,000



## 生活面

- ・コンビニまで約0.6km
- ・食品スーパーが4km圏内に2店舗
- ・いぶき認定こども園まで約2.5km
- ・春照小学校まで約1km
- ・伊吹山中学まで約2.5km
- ・市役所（伊吹庁舎、山東庁舎）まで3km圏内
- ・医療機関は5km圏内に2つ
- ・総合病院まで約12km

## 交通面

- ・東海道本線新快速停車駅 JR近江長岡駅まで約2.5km
- ・東海道新幹線 米原駅まで約14km  
名古屋 米原駅から新幹線ひかりで28分  
京都 米原駅から新幹線ひかりで21分  
新大阪 米原駅から新幹線ひかりで36分
- ・名神高速自動車道 関ヶ原ICまで約9.5km
- ・北陸高速自動車道 米原ICまで約9.5km

## レジャー面

- ・梅花藻の名所 醒井まで約8km
- ・琵琶湖（さいかち浜遊泳場）まで約14km
- ・奥伊吹スキー場まで25km

## 位置図



## 団地概要

■所在地	米原市杉澤字南川 米原市村木字南川	■設備	電気 関西電力株 ガス 個別プロパン対応 水道 米原市伊吹簡易水道 下水施設 公共下水道 道路 幅員6m (アスファルト舗装) その他 公園・消火栓・ 防火水槽・ ゴミ集積所
■開発総面積	43,252.56m <sup>2</sup>		
■区画数	全71区画のうち 12区画		
■地目	宅地		
■用途地域	指定なし		
■建ぺい率	70%		
■容積率	200%		
■私道負担	なし		
■自治会	南川自治会		

## 申し込みについて

次の項目すべてに該当する方が申し込みできます。

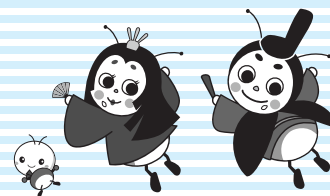
- ・自ら居住するために住居を必要とする方
- ・諸税を滞納していない方
- ・土地売買契約後5年以内に自ら居住する住宅を建築できる方

詳しくは、米原市公式ウェブサイトまたは下記まで。

お問い合わせ 伊吹自治振興課（伊吹庁舎）  
☎58-2221 ㊚58-1630



# 地球にやさしい 冬のライフスタイル

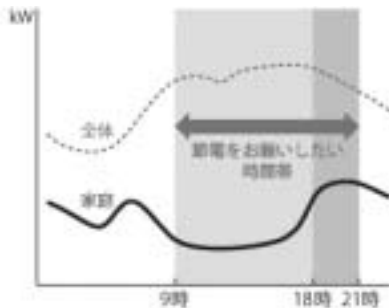
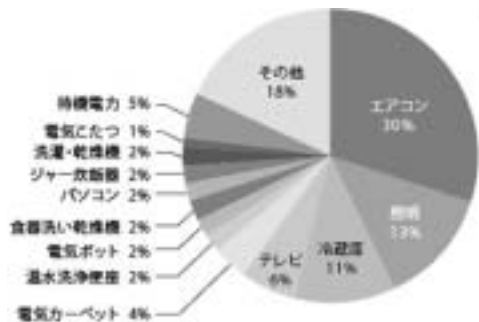


エアコンと照明  
で43%!これら  
への節電対策が  
有効です。



## 家庭での消費電力の内訳

※エアコン使用家庭（冬の19時頃）



## 冬の平日の 電気の使われ方



家庭のピーク  
は朝夕。特に  
18時～21時  
に最も使用量  
が増えます。

市役所では、日々の業務で環境配慮に取り組んでいます。東日本大震災の影響により、12月19日から3月23日まで（年末年始を除く平日9時～21時）の間、関西電力管内で昨年比10%以上の節電が要請されていることから、今冬は節電対策を強化しています。

節電という自我慢するといイメージになりがちですが、私たちのライフスタイルについて考え直すよい機会ではないでしょうか。暖房や照明などのエネルギーに過度に頼らず、地球にやさしいライフスタイルを楽しんでみませんか。

★入浴や運動  
シャワーだけでなくお風呂  
ですっきり温まる。足湯など  
も効果的です。また、ストレ  
ッチなどの運動で血行をよく  
するのもおススメですよ。



★服装  
首元、手首、足首の「3つ  
の首」を温めるのが寒さを抑  
えるポイント。おしやれを楽  
しみながら工夫してみましょ  
う。



★食べ物  
朝食を食べて新陳代謝を活  
発に。根菜や生姜など体を温  
める物を食べるのも効果的。  
みんなで鍋を囲むのもいいで  
すね!

寒いときには着る、必要以  
上に暖房機器に頼らない。昔  
の知恵と現代の工夫を取り入  
れ、暖房時の室温が20℃でも  
快適なスタイル。それがウォ  
ームビズです。地球温暖化防  
止につながるだけでなく、家  
計にもやさしい取り組みです。



提案①  
ウォームビズを  
楽しんでみる



提案②  
市内のウォーム  
スポットへ  
出かけてみる

お家の電気を使わずに、市  
内施設やイベントへ。プール  
やジムで体を動かせば、冬の  
健康づくりにもなりますね!

### スポーツ施設

#### ■伊吹山麓総合体育館

##### トレーニングジム

【休館日】毎週火・木曜日

【利用時間】12月29日～1月3日

【利用料金】9時～12時、14時  
～17時、18時30分～21時30分

【利用料金】4000円  
(会員登録2000円)

☎5811155

#### ■山東公民館トレーニングジム

【休館日】毎週火曜日

【利用時間】毎週火曜日9時30分～12時

毎週火・金曜日18時30分～21時

12月28日～1月4日は休館

【利用料金】6000円  
(会員登録1500円)

☎5512578

#### ■山東B&G海洋センター 温水プール

【休館日】毎週木曜日

【利用時間】12月29日～1月3日は休館

10時～12時30分

13時30分～17時

(月～土は18～20時も利用可)

【利用料金】大人2000円

中学生以下1000円

☎5711414

### 図書施設等

問い合わせ先など詳細は  
P.11・14をご覧ください。

#### ■山東・近江図書館

【利用時間】10時～20時(金曜21時)

#### ■米原公民館内図書室

【利用時間】9時～18時

#### ■伊吹薬草の里文化センター

【利用時間】図書室9時～17時15分

薬草湯12時30分～19時30分

### 電力が不足しそうなときは

電力供給が不足して関西  
電力から市役所に「節電要  
請」の連絡が入った場合、  
次の方法で市民のみさま  
にお知らせします。この場  
合、無理のない程度で、節  
電にご協力をお願いします。

- 防災行政無線の放送
- メール配信サービス
- 公式ウェブサイトを

サービスは、こちらから  
メール配信サービスの登録は、  
QRコードから。詳しくは  
秘書課まで。



### お問い合わせ

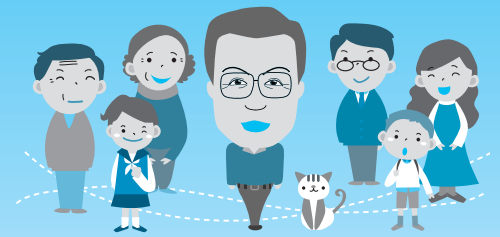
経済環境部 環境保全課

(伊吹庁舎)

☎5812230

☎5811630

# 市民意見 を募集します



市民のみなさんの  
「声」を市の計画に反映

現在、市では次の3つの計画等の策定に向けて議論を進めています。

これらの計画案に市民のみなさんのご意見を反映し、さらなる内容の充実を図るため、パブリックコメント（市民意見）を募集します。ぜひ、みなさんの「声」をお届けください。

## 案の閲覧場所

計画案などの詳細は、市役所各庁舎・山東図書館・近江図書館の「市政情報プラザ」、各行政サービスセンター窓口、市の公式ウェブサイトでも閲覧できます。

## 意見等の提出方法

閲覧場所でも直接提出、または郵送・ファックス・電子メールで各担当課へ提出してください。

## 米原市総合計画 後期基本計画(案)

政策調整課(米原庁舎) ☎52-6626

### ●計画策定の背景

総合計画とは、米原市が市民のみなさんにとって暮らしやすいまち、ずっと住み続けたいまちであるために、まちの課題を整理して「米原ならではの」の魅力を活かす、まちづくりの目標をまとめた市の基本的な計画です。

平成19年度に策定した第1次総合計画の具体的な施策を示す「前期基本計画」の期間が平成23年度末で終了します。そこで市では、前期基本計画期間中の社会経済情勢の変化や取り組みの成果や課題などを踏まえ、

後期基本計画（平成24年度～28年度）を策定します。

### ●計画のポイント

- ・前期基本計画（5年間）の成果と課題を検証
- ・米原市民意識調査を活用し、5年前と比較した市民意識の変化を把握
- ・社会経済情勢の変化を把握
- ・総合計画審議会における検討により市民目線の意見を反映

・施策の達成度を把握できる  
よう「目標達成指標」を新設

・行政だけの取り組みを示した総合計画ではなく、「市民の取組」の欄を新設



審議会の様子12月9日

### ●案の閲覧・意見の募集期間

12月22日(木)～1月31日(火)

### ●意見の提出先

米原市 政策調整課  
〒521-5195 米原市下多良三丁目3番地  
☎52-5195  
sousei@city.maibara.lg.jp

## 第9次米原市 交通安全計画(案)

市民安全課(近江庁舎) ☎52-66300

### ●計画策定の背景

この計画は、昭和45年に成立した交通安全対策基本法に基づいて策定するもので、地域の陸上交通の安全に関する総合的かつ長期的な施策の大綱を定めます。計画の期間は、平成27年度までです。

### ●基本理念

- ①悲惨な交通事故による死者数の一層減少に取り組む。
- ②究極的には「交通事故のない米原」を目指す。

### ●米原市の課題と重点取組

米原市では、追突事故や出会い頭の事故が多いこと、65歳以上の高齢者の事故が多いことなどが課題になっていることを踏まえ、次の点に重点的に取り組みます。

- ▽高齢者・子どもの安全確保等
- ・総合的な交通安全対策の推進
- ・道路交通環境の整備
- ・高齢者を守る運動の推進
- ・関係機関との連携強化
- ▽歩行者・自転車の安全確保
- ・安全な通行空間の確保

## 美化重点区域・喫煙 禁止区域の指定(案)

環境保全課(伊吹庁舎) ☎5812230

### ●区域指定の背景

市では、市民・事業者・市役所の協働でごみの散乱等を防止し、良好で快適な生活環境を確保し、美しい環境を将来に引き継ぐことを目的として、平成23年3月に「米原市環境美化条例」を制定し、7月から施行しています。

この条例では、ごみのポイ捨ての抑制や喫煙マナー向上のために、特に必要があると認められる区域を「美化重点区域」および「喫煙禁止区域」として指定できることとしており、市では、次の2か所の区域指定を検討しています。



### ●指定区域

#### ①伊吹山山頂

伊吹山には日本でも希少な山地草

原が存在し、伊吹山固有種など多様な植物が群生していることから、毎年多くの観光客が訪れます。

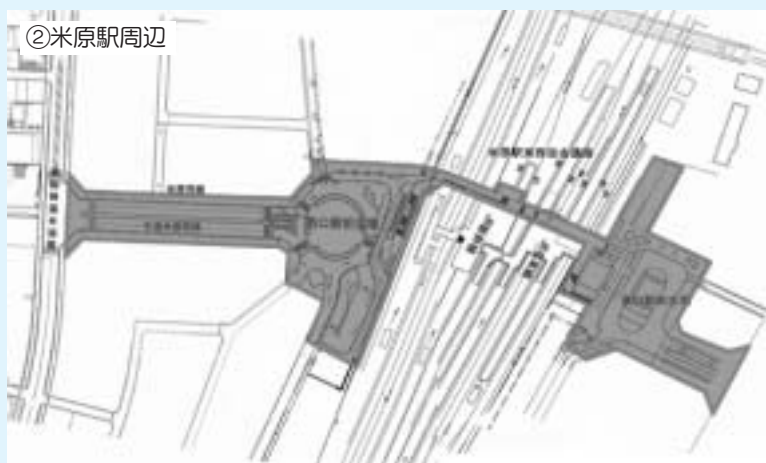
しかし、一方で登山客によるごみのポイ捨てや、犬のフンの放置などが見受けられるため、山頂付近を区域指定することにより、さらなる登山者のマナーの向上と、伊吹山の美化推進を図ります。



#### ②米原駅周辺

米原駅は滋賀県で唯一の新幹線停車駅であり、県内外から多くの乗降客が利用されています。

駅周辺では依然としてごみのポイ捨てが多く、環境美化の悪化が心配されることから、区域指定により、さらなる利用者のマナー向上を図ります。



### ●区域の告示予定日

平成24年3月1日  
平成24年5月1日施行

### ●案の閲覧・意見の募集期間

1月4日(水)～2月3日(金)

### ●意見の提出先

米原市 経済環境部 環境保全課  
〒521-0392 米原市春照490番地1  
☎5811630  
kankyohozen@city.maibara.lg.jp

・交通安全教育の推進  
▽身近な道路における安全確保等

・生活に密着した身近な道路における安全確保  
・交差点における安全確保と追突事故、出会い頭の事故対策の推進

▽鉄道交通・踏切道における交通安全の目標

・乗客の死者数および踏切事故ゼロの継続、運転事故件数の減少

### ●案の閲覧・意見の募集期間

1月4日(水)～2月3日(金)

### ●意見の提出先

米原市 市民部 市民安全課  
〒521-8601 米原市顔戸488番地3  
☎521-6930  
houan@city.maibara.lg.jp



各庁舎の窓口と図書館に設置している「市民情報プラザ」。パブリックコメントの資料のほか、各種審議会の議事録などを公開しています。



未就園児家庭を対象にした「地域子育て支援センター」では、さまざまな子育て支援活動を展開しています。子どもたちのすこやかな成長と、楽しい育児を応援していますので、みなさん、ぜひ遊びにきてくださいわ！



## 地域子育て支援センターだより

### 子育て講座 ●親子でリズムあそびを楽しもう

エアロビクス・ダンスエクササイズ・インストラクターの林 香織先生を講師に迎え、身体を動かすことの心地よさを感じながら、親子でリズム遊びを楽しみませんか？親子でスキンシップもできる楽しいリズム遊びです。ぜひ、ご参加ください。

日 時：2月29日(水)10時～11時30分 会 場：近江地域福祉センターやすらぎハウス(顔戸21-2)  
持ち物：お茶、タオル ★参加を希望される方は、各支援センターまでご連絡ください。

### 子育て支援センター はなばたけ

いぶき認定こども園内 〒521-0314 米原市春照1950  
☎ 58-2001 ☎ 58-2001  
はなばたけ開設時間  
月～金 8:30～12:00 13:00～14:30



#### ●2月のプチランド(親子活動)

★季節に合わせて活動のテーマを決め、親子で楽しく遊びます！

実施日	会 場	時 間
2月 7日(火)	いぶき認定こども園	10時～
2月14日(火)		
2月21日(火)		11時30分
2月28日(火)		

※2月28日はお誕生会をします。  
2月生まれのお友だち遊びにきてね！

#### ●お散歩プチ(親子活動)

好きな遊びをみつけて遊ぼう！おもちゃで遊ぼう！

※乳児用の玩具や遊びに使う用具はセンターで用意します。

実施日	会 場	時 間
2月 9日(木)	杉澤集会所	10時30分～
2月16日(木)	大清水会館	
2月23日(木)	弥高集会所	11時30分

#### ●はなっこランド

★気軽に遊ぶお部屋を開放しています。園庭の遊具や砂場でも遊べます。

園庭・保育室開放 午前の部(月・水・金曜日) 8時30分～12時  
午後の部(月～金曜日) 13時～14時30分  
年齢別開放 同年齢のお子さんが集まって交流できる日です。  
0歳児(10日) 1歳児(17日) 2歳児(24日)

### 一人で悩まず、まず誰かに話してみよう。

子育て支援センターでは子育て相談を行っています

誰かに自分の気持ちを聞いてもらうことは勇気がいることかも知れないですね。私たち担当者は、みなさんとお話ししながら一緒に考えていけたらと思っています。どんな小さなことでもご相談ください。秘密は厳守します。まず、話せる人に話してみてください。

センター名	来所・電話相談
あゆっこ	毎週月～金曜日 9時30分～14時30分 ☎52-1114(専用電話)
寺子屋	毎週月～金曜日 9時～14時 ☎55-3767(専用電話)
はなばたけ	毎週月～金曜日 8時30分～14時30分 ☎58-2001(こども園兼用)

※来所相談の内容に応じて、相談日の予約が可能です。

### 子育て支援センター 寺子屋

長岡保育園内 〒521-0242 米原市長岡1167-4  
☎ 55-3767 ☎ 55-8222  
寺子屋開設時間 月～金 9:00～14:00



#### ●2月の寺子屋ひろば(親子活動) 親子でクッキング～簡単おやつ作り～

実施日	会 場	時 間
2月 2日(木)	山東生涯学習センター	10時～
2月 9日(木)	柏原生涯学習センター	
2月16日(木)	坂口会館	11時30分
2月23日(木)	ルッチプラザ(健康ルーム・調理室)	

※お茶・お皿・フォーク・おしぼり・子ども用掛け(エプロン)を持って来てね。  
※寺子屋(55-3767)まで電話で申し込みをしてね。  
会場の都合により20組で終了いたします。

#### ●ママカフェ曜日

★同じ年月生まれのお子さんがいるお母さん同士、日頃の子育てについておしゃべりしたり、お茶を飲んだりしながらゆったり過ごしていただける場所です。

実施日	対 象 児 童	時 間
2月 1日(水)	0歳児	10時～
2月 8日(水)	1歳児	
2月15日(水)	2歳児以上	11時30分

15日は「おかあさんげんきプロジェクト」代表宮川美智子さんが来所予定です。

### 子育て支援センター あゆっこ

米原中保育園内 〒521-0016 米原市下多良146-1  
☎ 52-1114 ☎ 52-5131  
あゆっこ開設時間 月～金 9:30～14:30



#### ●2月のめばえ(親子活動)

お家の人やお友だちといっしょに簡単な手作りおもちゃを作って遊ぼう！

実施日	会 場	時 間
2月 2日(木)	下丹生集会所	10時～
2月 7日(火)	賀目山公民館	
2月 9日(木)	母の郷ニュータウン自治会館	11時30分
2月14日(火)	醒井公民館	
2月16日(木)	世継会館	11時30分
2月21日(火)	東番場公民館	
2月23日(木)	筑摩蓮沼会館	11時30分
2月28日(火)	能登瀬会館	





## 子どもの「そだち」を支援する 米原市特別支援サポートセンター

特別支援サポートセンターでは、「こころの教育相談」「ケアサポーター派遣」「適応指導教室」の3つの事業を担当しています。今回は「ケアサポーター派遣」「適応指導教室」について紹介します。

\*こころの教育相談については、下記に案内のみ記載します。

### ..... ケアサポーター派遣 .....

#### ケアサポーターとは？

米原市では、別室登校など個別に対応する支援員（ケアサポーター）を小中学校に派遣しています。教員免許をもった先生で、教科指導はじめ子どもに寄り添って心理的なケアをしながら心の安定を図ることが目的です。

日本の学校教育では、1人の教師が大勢の子どもたちを相手に一律の指導をしてきました。他の国ではどちらかと言うと少人数の児童生徒に個別指導をするケースが多いようです。日本の伝統的な画一指導は世界的にも評価を得ていますし良さはありますが、現代社会は多様化し、より複雑で変化が激しいため、一人ひとりの状況をしっかりと見極め教育する必要が生じています。そうした中で、全国的にも教育現場における個別支援のニーズが高く、サポーターがさらに必要になってきます。

#### ケアサポーターの配置は？

市内小中学校に配置されていますが、限られた人数（現在子どもケアサポーター14人、スクーリングケアサポーター2人）ですので、一部配置ができない学校もあります。また、学校によっては支援すべき児童生徒が多いなど、学校や学年あるいは年度によって違いはあります。

#### ケアサポーターの仕事は？

別室登校の子どもに1日ついて学習や生活指導をすることもあれば、教室で個別支援の必要な子どものそばで援助する場合もあります。それだけに臨機応変に支援できる能力が必要です。

どのサポーターも、子どもが好きで、子どものちょっとした成長を見逃さず、子どもとともに喜びを味わいながら、毎日のサポートにあたっています。

### ..... 適 応 指 導 教 室 .....

#### 適応指導教室とは？

米原市では適応指導教室を「みのり」の愛称で呼んでいます。開設目的は、心理的要因などで長期間学校に登校できない児童生徒に対し、状況に応じた適切な指導助言を行い、安心して自分を出せるような「心の居場所」をつくり、さまざまな活動を通して再び学校に通える力を取り戻すことです。内容は次のことを中心に行っています。

- ①「みのり」に通級することにより、1日の生活リズムをつくります。
- ②一人ひとりの状況に応じて、活動に参加したり、学習に取り組んだりします。
- ③さまざまな活動に取り組む中で、生活経験を広げ、いろいろな人や物事に関わっていく力をつけ、集団への参加意欲を高めます。
- ④通級している状況を見ながら、学校への復帰を試みます。

#### 適応指導教室の通級は？

原則週3日（月・水・金）9時30分から13時30分まで開室しています。そのなかで子どもの心をつかみ、子どもが自立できるように支援し、子ども自身が力をつけ、自分の力で飛び立ってくれることを願って取り組んでいます。

なお、「みのり」では体験通級も行っています。今はまだ学校へは登校できなくても、「みのり」なら通級してみようという子どもさんがおられたら、ぜひ、学校か特別支援サポートセンターまたは「みのり」にご相談ください。

#### こころの教育相談について…

発達に個性のある子どもには、子どもの個性と理解し、得意なことを伸ばして苦手なことをサポートしてあげることが大切です。

関わり方に迷ったら、学校や「こころの教育相談」にお気軽にご相談ください。（申し込みは学校経由）

お問い合わせ 教育委員会 こども元気局 特別支援サポートセンター(山東庁舎) ☎55-8112 ☎55-4040  
適応指導教室「みのり」米原市杉澤746 ☎090-7110-3849

# 体育指導委員の名称が スポーツ推進委員に！



スポーツ振興法（昭和36年制定）が50年ぶりに全部改正され、スポーツ基本法が制定されたことに伴い、体育指導委員が新たに「スポーツ推進委員」として出発することとなりました。

スポーツ基本法は、スポーツを通じて幸せで豊かな生活を営むことが人々の権利であるとの考えに立った新しい時代のスポーツの基本理念を提示したものです。

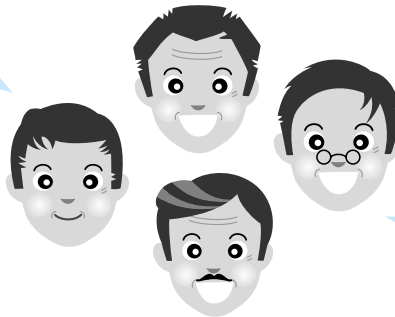
スポーツ推進委員は、これまで以上に市民のみなさんがスポーツに親しんでいただけるよう、健康づくりやスポーツの楽しさを広めていきます。



地域のスポーツ行事などのご相談もお受けします。  
お近くのスポーツ推進委員まで！

子どもから高齢者まで、市民のみなさんがスポーツに親しめるようお手伝いします。  
米原地区 かわはら 川崎 一良

ニュースポーツを通じて、心と体のケアをサポートします。  
伊吹地区 いぶき 鍵弥 正樹



イベントやスポーツを通じて一緒に汗を流し、喜びや楽しさを分かち合いましょう！  
近江地区 おんが 吉岡 和人

スポーツを通じ、健全な身体づくりとコミュニケーションを図りましょう！  
山東地区 やまがは 山口 堅志

## トピック

### 健康カレッジの一環で「ウォーキング講座」を開催

10月23日(日)、健康カレッジ事業として近江地域を会場に「ウォーキング講座」を開催しました。約30人の参加者のみなさんと、岩脇の列車壕をはじめ、地域の魅力あるコースを散策し、さわやかな汗を流しました。



←秋空の下、ウォーキング指導を行いながら楽しくウォーキング。



→岩脇の列車壕では、地元のみなさんがまちづくり委員会のみなさんが出迎えてくれました。

## Let's Enjoy Sports!! スポーツのススメ

### ステップ1 「体を動かしましょう！」

どんなことでも結構です。とにかく体を動かし、体が動くことや健康のありがたさを実感しましょう！風呂上がりの体操や休日のウォーキングでさわやかな汗を流せば、食事もおいしくいただけます！

### ステップ2 「運動を楽しみましょう！」

運動は、楽しむことが大切です。嫌なことを忘れて、仲間と一緒に思いっきり運動やスポーツを楽しんでみてください。いつもと違う自分に出会えます！！

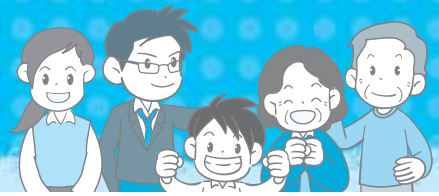
### ステップ3 「運動を継続しましょう！」

3日坊主の運動では意味がありません。定期的な運動として取り入れてみませんか？ 継続は力なり。家族や地域の人たちと楽しみながら、運動を続けましょう！

# 2月

安心と健康をサポートします

# の健康カレンダー



## 母子健康手帳の交付

健康づくり課・米原げんきステーション・近江保健センターで交付しています。妊娠中の心配ごとや、わからないことなどお気軽にご相談ください。

## すくすく ホットライン

☎55-8105 (平日受付 8:30~17:15)

妊娠・出産・育児などに関するご相談、お問い合わせなど、お気軽にお電話ください。



## 乳幼児健康診査

※いずれも全市域を対象に毎月1回実施します。※4か月健診はBCG接種も実施します。  
※赤ちゃん手帳の中の問診票(対象月)を子どもさんの様子をみながら記入して当日ご持参ください。  
体調やご都合が悪い場合は、次回おこしください。

事業名(対象)	実施日	受付時間	会場	持ちもの
4か月児健診 (平成23年 9月生まれ)	2月 3日(金)	13:30~14:00 (BCGは13:00~13:15)	米原げんき ステーション (下多良)	◇母子健康手帳 ◇赤ちゃん手帳の質問票 ◇バスタオル
10か月児健診 (平成23年 4月生まれ)	2月 2日(木)	13:00~13:30		
1歳8か月児健診 (平成22年 6月生まれ)	2月14日(火)	13:00~14:00	山東健康 福祉センター (長岡)	◇母子健康手帳 ◇赤ちゃん手帳の質問票 ◇子どもの歯ブラシとコップ
2歳6か月児歯科健診 (平成21年 7月生まれ)	2月 9日(木)	9:30~10:30		
3歳6か月児健診 (平成20年 7月生まれ)	2月16日(木)	13:00~14:00	(歯科健診がありますので、はみがきをしてから、お越しください。)	◇母子健康手帳、赤ちゃん手帳の質問票 ◇子どもの歯ブラシとコップ ◇聴力アンケート ◇子どもの尿(朝一番の尿を空容器に入れてご持参ください)



## すくすく相談(育児相談)・プレママ相談(妊婦相談)

※時間はいずれも9:30~11:30です。

実施日	会場	内容
2月 1日(水)	伊吹保健センター(春照)	◇育児不安、ストレス等の悩みや、子どもの成長と発達など、妊娠や育児についての相談をお受けします。 ◇身体計測
2月15日(水)		
2月 8日(水)	近江保健センター(顔戸)	◇食事・離乳食についての相談は、栄養士がお受けします。 持ち物: 母子健康手帳、赤ちゃん手帳、バスタオル(乳幼児の計測用)
2月22日(水)		



## 子育てサロン

※プレイルームを開放します。 ※時間はいずれも9:30~11:30です。

事業名	実施日	会場	対象
赤ちゃん広場	2月 1日(水)	伊吹保健センター	おもに1歳未満のお子さんと保護者
	2月22日(水)	近江保健センター	



## 予防接種

※BCGは月1回、集団接種を米原げんきステーションで実施します。 ※診察前の体温は会場で測定してください。  
※予防接種を受ける前には冊子「予防接種と子どもの健康」を読み、必要性や副反応について理解したうえで接種してください。 ※薬を使用している方は、服薬手帳や薬の説明書など、服薬内容のわかるものを持参してください。

事業名	実施日	受付時間	会場	持ちもの
BCG (3か月~6か月未満児)	2月3日(金)	13:00~13:15	米原げんきステーション	◇予診票(赤ちゃん手帳綴じ込みのもの) ◇母子健康手帳 ◇体温計



## 母と子の強い歯をつくろう運動 -主催: 湖北歯科医師会-

※1歳から6歳までのお子さんの誕生月に、歯科健診と歯科指導が母子ともに無料で受けられます。

事業名	実施日	受付時間	会場	持ちもの
1歳児歯科健診	2月16日(木)	14:00~15:30	長浜文化芸術会館	◇親と子のお口の健康手帳
2歳~6歳児歯科健診	誕生日を迎えた月に、湖北歯科医師会会員の歯科医院にお申し込みください			



このページは、抜き取って見やすい場所に貼り付けてご利用ください。

問 山図 山東図書館 ☎55-4554  
近図 近江図書館 ☎52-5246

ジョイ ジョイいぶき ☎58-0105  
近公 近江公民館 ☎52-3483

山公 山東公民館 ☎55-2578  
米公 米原公民館 ☎52-2240

木曜日 Thu	金曜日 Fri	土曜日 Sat	日曜日 Sun
開始 内容	開始 内容	開始 内容	開始 内容
<p><b>新春を彩る盆梅展</b> 1月10日(火)～3月11日(火)鴨の里盆梅展・蘭展(グリーンパーク山東) 1月14日(土)～2月26日(日)伊吹盆梅展(伊吹栗草の里文化センター) 1月20日(金)～3月10日(土)しだれ盆梅展(醒井水の宿駅)</p>			1 
5	6 10時 新春書初め教室 <b>山公</b> 10時 エクセル第1講(初回) <b>山公</b> 13時30分 初めてのパソコン第1講(初回) <b>山公</b> 19時30分 ホームページのメモ帳編(初回) <b>山公</b>	7 14時30分 アロハフラ教室 <b>近公</b>	8 10時 消防出初式 <b>近公</b> 10時 おはなし会 <b>ジョ</b> 13時30分 米原市成人式2012 (文産会館) 14時 おはなし会 <b>近図</b>
12 10時 ベビーマッサージ <b>ジョ</b> 10時 法律相談 (ゆめホール) 10時 心の悩み相談室 (和ふれあいセンター) 10時15分 ヨガ&ピラティス <b>米公</b> 13時30分 結婚相談(山東庁舎)	13 9時30分 PCなんでも相談 <b>米公</b> 10時 おやこフィットネス (愛らんど)	14 10時 クッキング&シュガー教室 <b>近公</b> 13時30分 こども将棋 <b>山公</b> 14時 和太鼓教室 <b>近公</b> 14時 第11回かるた大会 (ルッチプラザ)	15 11時 もちつき大会 <b>米公</b> 14時 おはなし会 <b>山図</b>
19 10時 心の悩み相談室 <b>ジョ</b> 11時 おはなし会 <b>近図</b> 13時 折り紙教室 <b>米公</b>	20	21 9時30分 和太鼓教室 <b>近公</b> 10時30分 米原市学校支援成果報告会 <b>近図</b> 14時30分 アロハフラ教室 <b>近公</b>	22 9時 新春かるた& もちつき大会 <b>ジョ</b>
26 10時 心の悩み相談室 (S・Cプラザ) 10時15分 ヨガ&ピラティス <b>米公</b> 13時30分 結婚相談(山東庁舎)	27 9時30分 PCなんでも相談 <b>米公</b> 13時30分 初めてのパソコン第2講(初回) <b>山公</b>	28 13時30分 こども将棋 <b>山公</b>	29 14時 人形劇 <b>近図</b>
<p>山東図書館、近江図書館は休館日</p>			

## 金子三勇士 ピアノコンサート



日時 2月19日(日) 14時開演  
場所 ルッチプラザベルホール310

数々の国際コンクールで入賞されている金子三勇士さんのコンサートです。第1回ルッチプラザ・ピアノコンクール優秀賞受賞者3人の方にも演奏していただきます。

- チケット(全席自由)  
友の会会員価格(一般は各500円増)  
大人前売 1,000円 / 当日 1,500円  
大学生・高校生 (前売/当日とも) 500円  
\*中学生以下は無料。  
\*未就学児は親子室での鑑賞。

申 予約専用 ☎55-7150 問 ルッチプラザ ☎55-4550

## 田島茂代 ハーフコンサート&ボイスクリニック



日時 3月11日(日) 14時開演  
場所 ルッチプラザベルホール310

彦根市出身のオペラ歌手で、声楽家でもある田島茂代の「コンサート」と声の出し方や歌い方を学ぶ「ボイスクリニック」をあわせて楽しめるイベントです。

- チケット(全席自由)  
友の会会員価格(一般は各500円増)  
大人前売 1,000円/当日1,500円  
大学生・高校生 (前売/当日とも) 500円  
\*中学生以下は無料。  
\*未就学児は親子室で鑑賞。
- チケット発売日  
友の会先行日 1月11日(水)10時～  
一般発売日 1月12日(木)10時～

申 予約専用 ☎55-7150 問 ルッチプラザ ☎55-4550



# 1月

# のまいばらカレンダー



## 図書館からの 新刊案内

掲載の新刊図書は、市内すべての図書館(室)で借られます。

### KANSAI 大学博物館ガイド

おおつぼ さとる  
大坪 寛/著  
ブルース・インターアクションズ

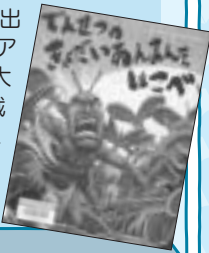
ヴォーリス建築の学舎から、マンガミュージアムあり、化石、仏教、古墳、戦争と平和などを扱う博物館から植物園、薬草園、水族館まで。一般公開している楽しくてためになる関西らしいユニークな大学博物館が数多く紹介されています。



### でんせつのきょだい あんまんをはこべ

サトシン/作  
よしながこうたく/絵  
講談社

空から突然降ってきた巨大なあんまん。伝説ともなっていた、そのあんまんを巣までまるごと運ぶため、アリたちは知恵を出しあい…。アリたちの大なる挑戦を描いたユーモラスな絵本です。



### モナミは世界を終わらせる? はやみねかおる/著

角川書店

突然、命を狙われていると告げられた少女・真野萌奈美と、萌奈美を守るために現れた男。世界の事件と、萌奈美のまわりで起きることがシンクロしているのだ。二人は大がかりなトピックに挑む。

ティーンエイジャーから大人まで楽しめる学園ミステリー&ファンタジー。



月曜日	Mon	火曜日	Tue	水曜日	Wed
開始	内容	開始	内容	開始	内容
		<b>伊吹葉草の里文化センターからお知らせ</b> 1月4日(水)・5日(木)の両日、葉草湯をご利用いただいた先着100人の方に、初湯のお楽しみとして素敵なプレゼントを! さらに1月4日(水)~9日(月)は、ゆず葉のふるまいも行います。ぜひ来館ください。 営業時間 12時30分~19時15分 ☎58-0105			
2		3		4	
			近公(米公)ジョ 1月3日まで休館日		山公(近図)近図 1月4日まで休館日
9	成人の日	10	10時 ワード第2講(初回) 山公 10時 心配ごと総合相談 (やすらぎハウス)	11	10時 親子広場 米公 13時30分 ワード第3講(初回) 山公
	山東公民館は休館日		公民館(米原、近江)、図書館(山東、近江)、ジョイいぶきは休館日		
16		17	9時 ニットカフェ 米公 10時 心配ごと総合相談 (ルッチプラザ)	18	10時 ステップ教室 ジョ 10時30分 にこにこおはなし会 米公
	公民館(山東、米原、近江)、図書館(山東、近江)、ジョイいぶきは休館日				
23		24	9時 ニットカフェ 米公 10時 お花教室 米公 20時 心配ごと総合相談(ゆめホール) 英会話教室 近公	25	10時 加藤先生の漢方講座 ジョ 13時 まいばら女子会 (和ふれあいセンター)
	公民館(山東、米原、近江)、図書館(山東、近江)、ジョイいぶきは休館日				
30		31	10時 心配ごと総合相談(愛らんど)		
	公民館(山東、米原、近江)、図書館(山東、近江)、ジョイいぶきは休館日				



## おはなし会 1月のスケジュール

8日(日)10時~	ジョイいぶき 2階図書室
8日(日)14時~	近江図書館 おはなしのへや
15日(日)14時~	山東図書館 おはなし室
18日(水)10時30分~	米原公民館 2階図書室
19日(木)11時~	近江図書館 おはなしのへや

## おはなし隊 1月のスケジュール

1月18日 10時30分~ (4日はお休み)  
伊吹保健センター(毎月第1・第3水曜日)  
1月11日・25日 10時15分~  
近江保健センター(毎月第2・第4水曜日)



いずれも予約不要、入場無料!お気軽にお越しください。



## 「はたちの献血」 キャンペーン月間です！

冬場から春先にかけては、年間で最も輸血用血液が不足しがちです。少子高齢化により、健康で若いみなさんの献血への協力が必要です。

新成人の方をはじめ、多くの方のみなさんの献血へのご協力をお願いします。

■期間 1月1日（日）～2月29日（水）

### ■献血会場

・湖北献血ルーム  
長浜市列見町11-10 長浜サンパレス内  
TEL 0120-890-689

・献血バスによる献血

※献血バスの予定は、滋賀県赤十字血液センターのホームページをご覧ください。

■献血できる方 19歳から69歳の健康な方

※65歳以上の方は60～64歳の間に献血経験がある方に限ります。

## 特定不妊治療費の 一部助成について

平成23年4月1日以降の特定不妊治療（体外受精・顕微授精）について治療費の一部を助成します。申請方法など、詳しくは健康づくり課まで。

### ■対象者

- ・治療期間中および申請時にいずれか一方が市内に住所を有し、法律上の婚姻をしている夫婦。
- ・滋賀県不妊に悩む方への特定治療支援事業助成を受けている方。
- ・助成申請時において夫婦のいずれも市税を滞納していない方。

### ■助成額

治療に要した費用のうち、県より助成を受けた不足分を助成します。特定不妊治療に要した費用に対して、1回の治療につき上限5万円を、初年度は3回、2年目以降は2回を限度に通算5年間助成します。ただし、通算回数は10回を限度とします。

### ■申請期限

滋賀県不妊に悩む方への特定治療支援事業承認決定通知日から30日以内。

## 禁煙相談のお知らせ

タバコを吸っている方、どれだけタバコの影響を受けているかチェックしてみませんか。

●日時 1月23日（月）  
13時30分～  
15時30分  
（ひとり30分程度）

●場所 米原げんきステーション  
（下多良：米原庁舎南隣）



## 健康相談

保健師と一緒に健診結果から生活を振り返り、生活習慣病予防について考えてみませんか？

実施日	時間	会場	持ちもの
2月 7日（火）	13:30～16:30	山東健康福祉センター	健診結果通知書 筆記用具 眼鏡等
2月15日（水）	9:00～12:00	近江保健センター	
2月21日（火）	9:00～12:00	伊吹保健センター	
2月24日（金）	13:30～16:30	米原げんきステーション	

\*禁煙相談、健康相談ともに相談費用は無料です。

\*相談を希望される方は前日までに、健康づくり課までお申し込み下さい。

## 高齢者インフルエンザ予防接種 費用助成について

平成23年10月15日～平成23年12月31日までに予防接種を受けた方で、下記に該当する方の接種費用を申請により償還いたします。

### ■対象者

高齢者インフルエンザ予防接種を受け、指定医療機関で接種費用2,000円を支払われた方で、生活保護世帯または非課税世帯に属する方

### ■申請に必要なもの

- ・印鑑（認め可）
- ・領収書
- ・通帳

■申請期限 3月30日（金）

※申請方法など、詳しくは健康づくり課へお問い合わせください。

### 追加情報

12月15日の2ページに掲載した年末年始の歯科救急診療の受付時間は10時～16時です。その他、年末年始の救急体制については、市の公式ウェブサイトからご確認できます。



## 会場について

場所がわからないときは、健康づくり課までお気軽にお問い合わせください。

●健康づくり課	山東庁舎内（長岡）	●近江保健センター	近江庁舎に併設（顔戸）
●山東健康福祉センター	ルッチプラザ内（長岡）	●米原保健センター	米原診療所に併設（三吉）
●伊吹保健センター	伊吹健康プラザ愛らんど内（香照）	●米原げんきステーション	米原庁舎 南隣（下多良）

お問い合わせ 健康福祉部 健康づくり課（山東庁舎） ☎55-8105 ☎55-2406

# 自治基本条例メモ



第17話

お問い合わせ  
政策調整課(米原庁舎)  
☎52-6626 ㊟52-5195

さあ、今回は「市の役割」についてだよ。

前に市役所の見学に行ったことがあるよ。

市長やたくさんの方が、いろんなお仕事をしていたわ。

人々の生活にはいろんな形があるから、市役所にはたくさん種類のお仕事があるんだ。

前回、「市役所がしている仕事の中にも、地域や団体でできることもあるんじゃないかな」と言っていたじゃない!

そうさう、もっとういうお仕事がないか、地域や団体のみんなと一緒によに相談すればいいんじゃない?



②

①



企業やお店も、いっしょに協力できたらもったいいよね。

私のお父さんの会社も、お仕事以外に地域のための活動をしているって聞いたわ。

条例ではそのことを「事業者の役割」のひとつとしていってるんだ。

市民、団体、事業者、市役所、それぞれの役割がわかってきたよ。

それぞれの役割を果たし、さらに協力することでまちづくりは進んでいくのね。

まずは、みんなが協力していくためのきっかけづくりが大切だね。

新年明けましておめでとうございます。本年もよろしくお願ひします。



政策調整課の職員が、まちづくり団体を訪問。熱意をもって活動されているみなさんの「心意気」をレポートします。

## 「まいばら女子会」を開催しました!

- 女子会は毎月第4水曜に開催。次回は1月25日(水)13時から和ふれあいセンターで開催します。
- 市内在住、在勤、米原市を活動範囲とする団体に所属する女性であれば、どなたでも参加できます。



いろんな分野で活躍する女性の交流・情報交換・ネットワークづくりの場として月に1度女子会を開催しています。11月24日にルッチプラザの粗!一寸で開催した女子会の様子をレポートします。

2回目となる今回の参加者は、米粉パンづくりで「農の匠」の認定を受けられた谷村さんや、これからずっと住んでいく米原をよいまちにしたいという思いから初めて参加された方、市内の公民館の職員の方、特産品開発に携わってこられた方など8人。

自己紹介を終えた後、みなさんは谷村さんが取り組まれている米粉パンづくりの話に興味深々。「名水など特産品を使って米原ならではの米粉パンづくりができる」といったアイデアや、「最近健康志向なので米粉パンは需要が高い」、「公民館の講座ではパン教室がすごく人気がある」などの意見で盛り上がりました。さっそく今回の交流をきっかけに、公民館でパン教室の開催も実現しよう。

こういった風に、女子会という何気ない出会いと語りから、地域の元気の源がどんどん生まれていきそうな予感がしました。

お問い合わせ 政策調整課(米原庁舎) ☎52-6626 ㊟52-5195

掲載希望はこちらまで



## 平成24年度 入札参加資格審査申請の受付について

受付機関	米原市	長浜水道企業団	湖北広域行政事務センター
種別	①建設工事 ②コンサルタント等業務 ③物品供給等 ④庁舎等管理 ⑤土木施設維持管理業務	①建設工事 ②委託・設計・コンサルタント等 ③物品調達	①建設工事 ②委託業務（設計・測量コンサルタント・施設維持管理等） ③物品（修繕）
有効期間	平成24年4月1日から2年間	要綱を参照	平成24年4月1日から ①・②は1年間、③は2年間
受付期間および時間	○市内業者 2月1日(水)～2月15日(水) ○準市内業者・市外業者 2月20日(月)～2月29日(水) いずれも土日祝日を除く 9時～12時/13時～16時	2月1日(水)～2月10日(金) 土日祝日を除く 9時～11時30分/13時30分～16時	1月23日(月)～2月17日(金) 土日祝日を除く 8時30分～12時/13時～17時15分
受付方法	郵送不可 下記へ直接持参のこと	郵送不可 下記へ直接持参のこと	下記へ持参または郵送で受付
書類配布	市役所各庁舎で配布、市公式ウェブサイトからダウンロード、または郵送請求	総務課で配布（実費によりコピー）、またはウェブサイトからダウンロード	総務課で配布、またはウェブサイトからダウンロード
受付およびお問い合わせ	米原市 総務部 管財課（米原庁舎） ☎52-6781 FAX52-4447	長浜水道企業団 総務課 ☎62-4101 FAX63-6819	湖北広域行政事務センター総務課 ☎62-7142 FAX65-0245



## 国民年金についてのお知らせ

20歳になったら国民年金に加入しましょう！

国民年金は、老後の生活保障だけでなく、万が一、病気やケガで重い障がいが残ったときなど、あなたや家族を支えてくれる公的年金制度です。ただし、加入の届出や保険料の納め忘れがあると年金が受けられないこともありますので忘れずに国民年金に加入しましょう。

20歳到達日の前日に日本年金機構から加入手続きの案内を送付します。必ず資格取得届を返送してください。

### 年金受給者のみなさんへ 源泉徴収票が送付されます

老齢年金、所得税法上の雑所得として課税の対象です。老齢年金を受けている方には、年金の年間支払総額などを記載した「源泉徴収票」が1月中旬に送付されます。「源泉徴収票」は確定申告の際に必要なので、大切に保管してください。

もし、紛失された場合でも再発行できますので、下記までお問い合わせください。なお、「障害年金」や「遺族年金」は、課税の対象となっていないため、源泉徴収票は送付されません。

☎ 日本年金機構彦根年金事務所 ☎0749-23-1116



## 1月の救急医療 一休日に具合が悪くなったとき

休日の救急医療は、当番制で対応しています。受診の際には、保険証・お薬手帳などをお忘れなく。

☎ 市健康づくり課(山東庁舎)  
☎ 55-8105 FAX 55-2406

医療体制		1/1 (日)	1/2 (月)	1/3 (火)	1/8 (日)	1/9 (月)	1/15 (日)	1/22 (日)	1/29 (日)
第一次医療体制 (比較的軽症なとき)	長浜米原休日急患診療所 (長浜市八幡東町632 ☎65-1525) 受付時間 8時30分～11時30分 12時30分～17時30分	○	○	○	○	○	○	○	○
第二次医療体制 (重症なとき)	子どもの場合	日赤	市民	日赤	日赤	市民	日赤	日赤	日赤
	上記以外	日赤	市民	日赤	市民	日赤	市民	日赤	市民

小児救急電話相談 短縮ダイヤル#8000 ☎077-524-7856

- 相談日時 平日・土曜日18時～翌朝8時/日曜日・祝日 9時～翌朝8時
- 対象者 県内在住の15歳以下のお子さんとその家族

こどもの救急ホームページ <http://www.kodomo-qq.jp/>







相談



心配ごと総合相談

人権・行政・心配ごとなど、市民のみなさんの様々な相談に応じます。奇数月には身体障がい者・知的障がい者の相談もあわせて行います。

相談は無料で、秘密厳守。時間はいずれも10時から12時までで、相談時間は1時間程度です。受付は10時から11時です。

相談日	会場	総合相談	身体障がい者相談	知的障がい者相談
1/10(火)	やすらぎハウス(顔戸21-2)	○	○	-
1/17(火)	ルッチプラザ(長岡1050-1)	○	○	-
1/24(火)	ゆめホール(三吉570)	○	○	○
1/31(火)	愛らんど(春照56)	○	○	○
2/7(火)	やすらぎハウス(顔戸21-2)	○	-	-
2/14(火)	ルッチプラザ(長岡1050-1)	○	-	-
2/21(火)	ゆめホール(三吉570)	○	-	-
2/28(火)	愛らんど(春照56)	○	-	-

問 市 福祉支援局(山東庁舎)  
☎ 55-8110 FAX 55-8130

法律相談

毎月第2木曜日に弁護士が相談に応じる「法律相談」を開設しています。秘密は厳守されます。

時間はいずれも10時から12時までで、相談時間は30分以内で、事前に予約が必要です。

相談日	会場
1月12日(木)	ゆめホール(三吉570)
2月9日(木)	ルッチプラザ(長岡1050-1)

費用▶1,000円  
申・問 市 福祉支援局(山東庁舎)  
☎ 55-8110 FAX 55-8130

少年に関する悩みごとは米原市少年センターへ

不登校やいじめ、進学や仕事など、青少年に関するあらゆる相談を受け付けています。

相談専用電話 ☎ 54-5000

結婚相談

市では、結婚相談所を毎月第2・第4木曜日に開設しています。相談は無料です。お気軽にご来場ください。

日時▶1月12日(木)・1月26日(木)  
いずれも13時30分~16時

会場▶市役所 山東庁舎  
問 市 商工観光課(伊吹庁舎)  
☎ 58-2227 FAX 58-1197

男女共同参画「こころの悩み相談室」

家庭や地域、職場などでの悩みやパートナーからの暴力など、暮らしの中の様々な悩みについてご相談ください。女性相談員が問題解決に向けて一緒に考えます。時間はいずれも10時から12時まで。

相談日	会場
1月12日(木)	和ふれあいセンター(朝妻筑摩34-6)
1月19日(木)	伊吹葉草の里文化センター(春照37)
1月26日(木)	S・Cプラザ内 男女共同参画センター(一色444)

※前日までの予約、電話またはセンターでの直接相談が原則です。

※相談は無料、秘密厳守、男女を問わず受け付けます。

申・問 市 人権政策課(米原庁舎)  
☎ 52-6629 FAX 52-4539

障がいをお持ちの方へ就職面接会を開催します

障がい者の方を対象とした就職面接会を開催します。面接会では、会場内に設けられた企業席を自由に訪問し、人事担当者と直接面談することができます。

参加は無料、事前申込も不要です。当日は何通か履歴書をお持ちください。

日時と会場など▼  
彦根会場・・・東近江・湖東・湖北地域に事業所がある企業を中心に15社程度

2月3日(金)13時30分~15時30分  
ピバンティ彦根(彦根市竹ヶ鼻町43-1)  
草津会場・・・大津・湖西・甲賀・湖南地域に事業所がある企業を中心に25社程度

2月15日(水)13時~15時30分  
クサツエストピアホテル(草津市西大路町4-32)

問 ハローワーク長浜  
☎ 62-2030 FAX 65-3246

1月の時間外窓口のご案内

実施日▶1月5日(木)・19日(木)  
伊吹庁舎・近江庁舎  
1月12日(木)・26日(木)  
山東庁舎・米原庁舎

実施時間▶19時まで延長  
《取り扱い業務》

- ・住民票・戸籍に関する証明書の発行
- ・印鑑登録申請・印鑑登録証明書の発行
- ・外国人登録に関する証明書の発行
- ・税に関する証明書の発行
- ・税金の納付
- ・125cc未満のバイクの登録
- ・米原市ナンバー(旧町ナンバー含む)の廃車
- ・臨時運行許可業務

問 市 市民窓口課(米原庁舎)  
☎ 52-6927 FAX 52-4539

1月の税等料金・納付のお知らせ

- ▶市県民税(普通徴収) 第4期
- ▶国民健康保険税(普通徴収) 第8期
- ▶後期高齢者医療保険料(普通徴収) 第7期
- ▶介護保険料(普通徴収) 第8期
- ▶保育所保育料 1月分
- ▶水道料金 1月分(11~12月使用量を1/2したもの)
- ▶下水道使用料 1月分(山東・伊吹・米原地域(11~12月汚水量を1/2したもの)近江地域(10~11月汚水量を1/2したもの))

~納税は便利な口座振替で~  
口座振替日・納期限 1月31日(火)  
口座名義人等に変更があった場合は改めて手続きが必要です。

問 市 収納対策課(近江庁舎)  
☎ 52-3189 FAX 52-6930

今月の表紙  
想いよ、届け!



2011年に大活躍した伊吹高校の書道部のみなさんに新年にかける想いを書いていただきました。2012年のご活躍も期待しています。

(撮影/写真サポーター松居直和)

次号の広報まいばら発行日  
1月15日号 1月12日(木)

## 滋賀マザーズジョブステーション 福祉のお仕事出張相談

滋賀県福祉人材・研修センターの職員が、働きたい女性のための福祉・介護の仕事内容や資格などに関する相談をお受けします。

事前申し込みは不要です。直接会場にお越しください。(事前に予約することもできます)

相談日▶1月24日(火)10時~16時  
会場▶滋賀マザーズジョブステーション(滋賀県立男女共同参画センター内 近江八幡市鷹飼町)

☎ 077-567-3925

## 県民のための健康講座

生涯現役でいるための生活の工夫や運動についてわかりやすく、楽しくお話いただきます。参加は無料です。お気軽にご参加ください。

定員▶100名(先着順)  
日時▶2月10日(金)14時~16時  
会場▶県立文化産業交流会館  
テーマ▶

「自分でするリハビリテーションで、活力ある生活を！」

姫路獨協大学 医療保健学部  
教授 横井賀津志先生

申込▶2月3日(金)までに下記へ

☎ 077-582-8157  
☎ 077-582-5726  
✉ ef4701@pref.shiga.lg.jp

## 市立長浜病院の公開講座

いずれの講座も参加は無料です。お気軽にご参加ください。

第5回公開講座  
1月26日(木) 市立長浜病院 講堂

第1部▶15時30分~16時30分  
「脱毛による頭皮ケアについて  
~皮膚障害も含めて」

スヴェンソン毛髪技能士  
内尾啓予先生

抗がん剤や分子標的薬の副作用等で頭皮の障害や脱毛が起こります。よい髪が再生するためにケアの方法を理解しましょう。

第2部▶17時30分~18時  
「音楽を聴こう」

SPM音楽事務所所属「BOYCE」  
疲れたとき、うれしいときに寄り添ってくれる音楽をみんなで聴きませんか。大阪の音楽事務所所属の新生のユニットです。

第6回公開講座  
2月2日(木) 市立長浜病院 講堂

「ここまでできる緩和ケア」  
時間▶17時30分~19時

講師 市立長浜病院  
緩和ケアチーム 花木宏治医師  
がんかもしれないと思ったときから始まる緩和ケア。痛みも辛さも向かい合い、関わり合い、外来から始まり、在宅に戻ることを目指します。

☎ 68-2354 (直通)

## 不動産の公売を実施します

次のとおり不動産の公売を実施します。ご不明な点は担当まで。

公売方法▶入札方式  
公売場所▶米原市役所近江庁舎  
公売日時▶3月19日(月)14時30分  
売却決定日▶3月26日(月)

\* 公売財産の情報は、平成23年12月22日現在です。

\* 見積額や公売保証金等の公売財産の明細など、公売に関する詳細については、収納対策課に据え置き「公売広報」をご覧ください。

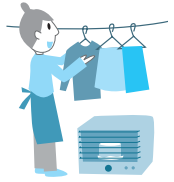
\* 農地(田・畑)については、入札参加要件として、市農業委員会発行の買受適格証明書が必要になります。(買受適格証明書の発行については、農業委員会総会審議のため1か月程度の日数を要し、受付締切日がありますので、公売広報を必ずご確認ください)

\* 公売を中止することがありますが、ご了承ください。

☎ 52-3189 ☎ 52-6930

## ストーブ火災に注意しましょう

ストーブの上で洗濯物を干したり、点火したまま給油したりしていませんか。くれぐれも取り扱いにはご注意ください!



☎ 52-6630 ☎ 52-6930

## 湖北に早春の訪れを告げる 第30回 鴨の里盆梅展・蘭展

盆梅展では推定樹齢300年の老木を含めた約120鉢を厳選して展示します。蘭展は華麗で優雅な蘭を展示・即売します。

また、今回は第30回特別企画として、入場者全員を対象に地デジ対応テレビや自転車、蘭の花などのプレゼント抽選も実施します。ぜひ、ご家族おそろいでご来場ください。

期間▶1月10日(火)~3月11日(日)  
9時30分~17時

会場▶グリーンパーク山東  
すばく山東

入場料▶大人400円、中高生200円  
小学生以下無料

☎ 55-3751

## 第30回 鴨の里盆梅展・蘭展 無料招待券

平成24年1月10日(火)から3月11日(日)まで

★本券1枚につき1名様のみ有効 グリーンパーク山東

## 第30回 鴨の里盆梅展・蘭展 無料招待券

平成24年1月10日(火)から3月11日(日)まで

★本券1枚につき1名様のみ有効 グリーンパーク山東

## 第30回 鴨の里盆梅展・蘭展 無料招待券

平成24年1月10日(火)から3月11日(日)まで

★本券1枚につき1名様のみ有効 グリーンパーク山東



お知らせ

**オオムラサキ  
越冬幼虫カウント調査**

国蝶オオムラサキの動向を知るために、越冬幼虫のカウント調査を実施します。どなたでもできる簡単な作業です。ぜひご協力ください。

日時▶1月15日(日)

10時に多和田会館に集合  
荒天の場合は22日に延期

持ち物▶弁当・水筒・雨具・

筆記具・レジャーシートなど

問 近江・オオムラサキを守る会

☎ 54-0440 (樋口)

**びわ湖の日30周年関連事業  
冬の外来魚駆除釣り大会**

釣った外来魚を琵琶湖に戻さないという「琵琶湖ルール」を広めるための大会です。ご協力いただいた方、先着200人にびわ湖の日30周年記念グッズをプレゼントします。

日時▶1月28日(土)10時~13時

荒天の場合は中止

会場▶彦根旧港湾

県立彦根総合運動場で受付

参加費▶えさ代として1人100円

釣り竿の無料貸し出しあり

問 県琵琶湖レジャー対策室

☎ 077-528-3485



**社会で子育てフォーラム  
里親制度説明会~里親体験発表会~**

里親制度は、里親となることを希望する人に、様々な事情により家庭で暮らせない子どもたちの養育をお願いする児童福祉法に基づく制度です。

説明会を開催しますので、関心がある方はぜひご来場ください。参加は無料です。

日時▶1月28日(土)13時30分~

会場▶米原公民館

申込▶1月25日(水)までにファックスまたはメールで下記へ

問 県 子ども・青少年局

☎ 077-528-3551

☎ 077-528-4854

☒ capdvup@pref.shiga.lg.jp

**子ども手当は改めて申請が必要です**

2月に手当を受給するには、1月13日(金)までに申請してください。申請書は、手当受給中の世帯に送付しています。

また、平成23年10月分からの手当を受給するには、平成24年3月30日(金)までの申請が必要です。

必要書類▶子ども手当認定請求書、厚生年金に加入されている方は健康保険証のコピーなど

申請場所▶各庁舎窓口、各行政サービスセンター、こども元氣局

その他▶公務員の方は職場での申請となります。

問 市 こども元氣局 (山梨庁舎)

☎ 55-8104 ☎ 55-4040

**第2回  
福祉の職場総合就職フェア**

福祉の資格を持っている人も、経験のない人も、滋賀県内の福祉施設の求人情報を一気に集めるチャンスです。参加無料・事前申込不要・履歴書も不要です。

福祉の仕事に関心のある方は、ぜひご参加ください。

日時▶2月6日(月)10時30分~16時

会場▶大津プリンスホテル

内容▶福祉の職場就職セミナー(谷口キョコトークショー・施設職員と語る!)、福祉の職場説明会(約90事業所から情報収集)など

問 滋賀県社会福祉協議会

☎ 077-567-3925

**看護職就職フェアinしが**

県内の病院・訪問看護ステーションなどが集まり、就職の説明・面接が受けられます。看護職・未内定の看護学生の方はもちろん、職場への復帰をお考えの方は、ぜひご参加ください。入場無料・予約不要で、無料の託児もあります。

日時▶1月23日(月)13時30分~16時(受付は15時30分まで)

会場▶クサツエストピアホテル

対象▶看護師・准看護師・保健師・助産師・未内定の看護学生

その他▶面接希望の方は履歴書をお持ちください。

問 滋賀県ナースセンター

☎ 077-564-9494

クレジット・サラ金・過払請求  
**借金のお悩み  
解決します**

返しても返しても、少しも減らない借金...  
誰にも相談できずに悩んでいませんか?  
勇気を出してご相談下さい。



相談無料 分割払可能 秘密厳守  
**あい湖司法書士事務所**  
通話無料 0120-001-694

大津市京町三丁目3番1号  
A&M・OTSUビル2F  
TEL 077-527-0023  
土・日・祝日、夜間の対応可(要予約)  
司法書士/飛渡 あい子・飛渡 貴之

広告 相続のこと 借金のこと 会社登記のこと  
**司法書士による  
生活問題相談**

**生活 Q&A** 消費者金融やクレジット会社と  
長年お付き合いされていたり、過去に借金を  
完済したことはありませんか?

「過払い金」が発生している可能性があります。今現在借金がなくても、過去10年以内に違法な金利を支払っていた場合、支払い過ぎていた利息を返してもらうことができます。

消費者金融やクレジット会社は、違法な金利をとっていることがあります。それが「過払い金」といわれるものです。

弁護士に気軽に  
相談できます

相談料 1時間  
5,000円(税込)  
多重債務は無料

相談受付  
ダイヤル **0749-68-1530**

弁護士法人 HP <http://www.ohmi.lawyers-office.jp>

**おうみ法律事務所**

〒526-0031 長浜市八幡東町225

弁護士 竹内 寛  
弁護士 中村 明宏  
(滋賀弁護士会所属)

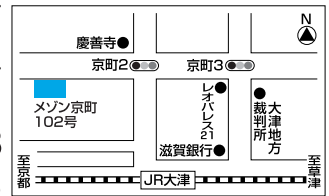
司法書士法人  
**宮・坂口合同事務所**

滋賀県大津市京町1-1-47 ヌーン京町102号

相談ダイヤル

**Tel.077(511)3098**

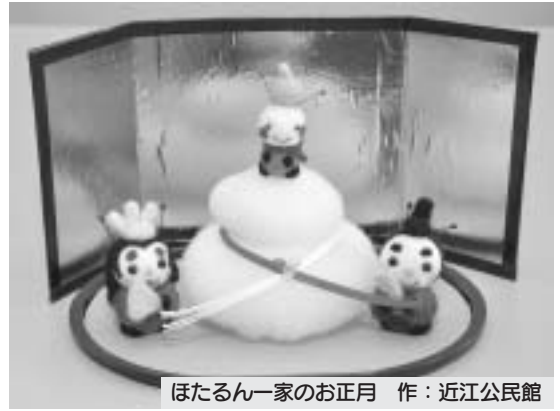
月曜~金曜 午前10時~午後5時  
●代表司法書士 坂口航一郎(認定番号512072)



# お正月だよ！伊吹山テレビ

いつも米原市行政放送局「伊吹山テレビ」をご覧いただき、ありがとうございます。

年始はプログラムを変更して、新春特別番組や2011年に放送した特集や地域の話のアンコール放送をお届けします。今年も元気な米原市を発信していきますので、どうぞよろしくお祈りいたします。



## 「伊吹山テレビ」デジタル放送112ch

放送日	放送内容
1月1日(日)～ 1月5日(木)	<b>新春特別番組</b> 市長・市議会議長 年頭のごあいさつ 尾木ママと泉市長の新春「絆」トーク
1月6日(金)	1月～3月ダイジェスト (大久保セツブンソウふれあい祭りなど)
1月7日(土)	4月～6月ダイジェスト (山東小学校 開校式&入学式など)
1月8日(日)	7月～9月ダイジェスト (伊吹山夜間登山2011 幻の伊吹蛭に出会う旅など)
1月9日(月)	10月～12月ダイジェスト (古き良き伝統文化の再発見「花嫁行列と長持唄」など)
1月10日(火)	京極高次とお初～第1話・第2話～
1月11日(水)	京極高次とお初～第3話・第4話～
1月12日(木)	京極高次とお初～第5話～
1月13日(金)	米原の宝もの探し「伊吹山のさざれ石」、雪合戦奥伊吹バトル&かまくら祭2011
1月14日(土)	みらいづくり隊・里おこしイベント「伊吹の天窓」
1月15日(日)	民家ホームステイ「ほんもの」体験で生まれる絆
1月16日(月)	近江公民館「防災サバイバルキャンプ」、火柱高らかに・・・清滝大松明
1月17日(火)	まいばら親子の絆プロジェクト「かまどベンチ」
1月18日(水)	米原曳山まつり、まいばら 琵琶湖 暮らし1万年
1月19日(木)	上丹生懐かしのふるさと絵屏風～語り継ぐ地域の記憶～
1月20日(金)	通常放送に戻ります。 消防の出初式や成人式など、新春の話題をお届けします。



### 伊吹山テレビを見るには・・・

伊吹山テレビは、行政と市民、市民と地域をつなげる行政放送番組です。市政ニュースやまちのできごとなど、暮らしに身近な情報をお茶の間にお届けしています。

ご覧いただくには、ケーブルテレビ（株式会社ZTV）への加入が必要です。未加入の方はぜひご検討ください。

問 株式会社ZTV ☎ 0120-222-505



### 情報提供お待ちしております

伊吹山テレビがより親しみやすい番組になるよう、市民のみなさんからの情報提供をお待ちしています。

コツコツと地域で頑張っている人の話題や、地域ぐるみで初めて取り組むイベントの情報など、広報秘書課までご連絡ください。番組へのご意見も受け付けています。

問 市 広報秘書課（米原庁舎）☎ 52-6627

# 米原市 ふるさと応援寄付金 募集中!

## 米原市 ふるさと応援寄付金 募集中!

米原市では、特色あるまちづくりを進めるためにふるさと応援寄付金を募集しています。寄付メニューは次の3つです。

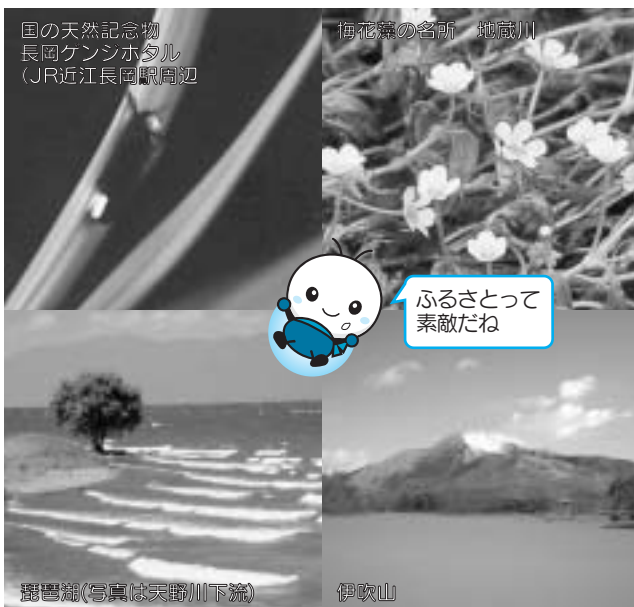
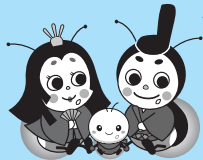
- 「鉄道の薫り漂うまちづくりへ」  
～ラッセル車「キ555」保存活動～



- 「思い出あふれる学校づくりを応援しよう!」  
～学校図書購入など、こども達への教育活動～
- 「伊吹に息吹を、ホテルに輝きを」  
～伊吹山・ホテルなど自然環境保全活動～

ふるさと応援寄付金制度とは自分が生まれ育った「ふるさと」や自分と関わりが深い「まち」に寄付をすることで、寄付をされた方の住民税や所得税が控除される制度です。

寄付申出書は市の公式ウェブサイトからダウンロードできます。



ふるさとって  
素敵だね

平成23年以降に米原市へご寄付いただいた金額のうち、2万円を超える額について、所得税と住民税から控除を受けることができます。※税金の控除額に関する詳細についてのお問い合わせは市 税務課(☎52-1556) まで。

お問い合わせ  
市 政策調整課 (米原庁舎) ☎52-6626 ☎52-5195

感謝の気持ちを込めて  
‘ふるさと’の味をお届けします。

「米原ガンバレ!ふるさと応援寄付金」を通じて1万円以上寄付いただいた方へ、寄付特典として特産品パックを1つお贈りします。(3万円以上寄付いただいた方には2つお選びいただけます)

自然豊かな水源の里まいばらの「おいしいもん」「いいもん」を詰めこんだ、次の5つのコースを用意しました。

### Aコース 伊吹大根ドレッシングセット

伊吹大根おろしドレッシング  
伊吹の梅たっぷりドレッシング  
伊吹の赤かぶドレッシング  
伊吹大根のど飴  
伊吹の梅干しのど飴



### Bコース 伊吹の薬草セット

富貴美人(薬草入浴剤)  
奥伊吹 笹麦茶  
伊吹大根のど飴



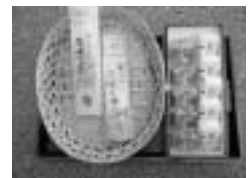
### Cコース 伊吹のお米セット

うるち米5kg(伊吹の食卓米)  
伊吹大根のど飴



### Dコース 梅花藻セット

梅花藻うどん(乾麺) 250g  
梅花藻そば(乾麺) 250g  
六方焼 5個  
天野川蛭もなか 5個



### Eコース フルフルらーめんと淡海のめぐみセット

フルフルらーめん(乾麺) 4食入  
鮎ずし(真空パック)  
小鮎の佃煮



# 水源の里だより



写真右▶  
リフォームされた店舗にて

地元でとれた  
産物



みらいづくり隊員 **田中 訓** さん  
(大阪市から甲賀に移住)

写真 上▶ 地域でお借りしている畑にて。  
左▶ 収穫した大根。中上▶ ヤマボウシ  
中右▶ ラズベリー  
下▶ 大根をシロップ漬けし、各種ベリーで風味づけしたもの

## みらいづくり隊 なう!

《水源の里振興室から》

### 地域に愛される場所を 目指して

4月から「みらいづくり隊員」として甲賀で活動している田中さん。自身のみらい活動として、カフェスペース開店に向けた準備が着々と進んでいます。

店内は古民家の味わいを残しながら手作業でリフォームされていて、くつろげる空間が広がっています。

田中さんがイベントに出かけて販売しているものは、柿の葉などを独自ブレンドしたお茶、ブルーベリーやナツハゼのジャムなど。和洋問わず様々な食品調理の経験と技を持っている田中さんならではの商品が多く、地域の食材の風味や特性を活かせるよう、レシピ通りではなく、微調整を加えながら試作を繰り返し返されているこだわりぶり。これらは春のオープンには用意されるそうです。

また、これらジャムの原料となる果実は自ら採取するだけでなく、隊員活動で知り合った地元の方から分けてもらうことも多いようで、完成した商品は自分だけのものではないとの思いから、果実を頂いたお返しに完成品を配っておられるそうです。ここに「地域に愛される場所」を目指す田中さんらしさが感じられました。

平成23年4月から市内に移住しているみらいづくり隊員のひとり、田中訓さんのお店「no-ho-ho-u(のほほん)」が春の本格的オープンに向けて準備が進んでいます。「地域から愛される居場所」を目指す田中隊員と、田中隊員が普段からお世話になっているばーら(おばちゃんたち)についてみなさんにお伝えします。



### 移住以前と現在

「甲賀に移住してくる前までは、ブルーベリーやナツハゼ(和製のブルーベリーの仲間)の加工品を作りたいと考えていた」と話す田中さん。

ただ、地域で活動されている「つみとり農園」の方や地元の方から食べられる果樹や山菜を教えてもらっていくうち、ヤマボウシやサルナシといった地域に昔からある身近な果樹でも加工品をつくりたいと考えるようになっていったそうです。

いまでも色々な食材を探すことに余念がないようで、「川沿いの木々を眺めながら歩いている私の姿を見かけた人から、何をしているんだらうと不審に思われたこともありましたよ」と笑いながら語ってくれました。

素材になりそうなものを見つけても自分で判断できない場合があるそうですが、「僕には相談相手の師匠がいますから助かっています」と、どうやら田中さんには心強い応援団がいるようです。



## 地域のばーらを

### 「師匠」と呼んでいきます

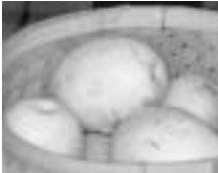
田仲さんが日々農業や地域のことを学んでいるのは、地域のばーら（おばちゃんたち）。「師匠」と尊敬するばーらに、田仲さんは最近ささやかな恩返しをされたそうです。

いぶき認定こども園などから、大量の花梨を分けてもらった田仲さん。花梨の加工にあまり馴染みがなかったものの、「ありきたりのものではなく、個性あるものをつくりたい」とインターネットでいろいろと検索されたそうです。

すると、数ある加工品のなかでもあまり知られていない「花梨飴」を発見。「水飴ならそのまま食べたり、お湯に溶かしたりと簡単に食べられる。ばーらの風邪予防にいいのではないか」と考え、これをプレゼントしようと決めたとのこと。

ちなみに、地域の方から提供される果樹は無農薬のものばかりで、虫食いの跡が多くあり、この処理に最低でも半日以上はかかるそうです。田仲さんは、日頃お世話になっているばーらのために、これにも手間をかけて調理されました。

早速、完成した花梨飴をつみとり農園のばーらにプレゼントされた田仲さん。花梨飴の味についてばーらにたずねてみると「もったいなくてまだ食べていない」と、本当にうれしそうにさ



取材現場に駆けつけてくれた、田仲さんが師匠と仰ぐばーら（左から姉川すゑ子さん、吉田すみ愛さん、今川百合子さん）

## ばーらにとっての田仲隊員

甲賀のつみとり農園のお手伝いもされている田仲さんについて、農園のばーらに聞いてみると、こんな答えが返ってきました。

「つみとり農園にテレビの取材が何度もあって大変やったけど、田仲さんに手伝ってもらってほんまにありがたかったんや」

「村の中にあるもんで、今まで食べたことないもんでも、上手に調理してくれてびっくりしとるんや」

もちろん4月の移住直後からそんな関係ではなかったとお話されていますが、今ではばーらが用事で山に入った時も田仲さんが喜びそうな食材を探しまわってしまふほどのよう、お住まいが近所の姉川さんは「息子のような存在」と語ってくれました。

そんなばーらが田仲さんに心配していることは「甲賀の冬をうまく乗り越えられるか」ということにつきるそうです。長年の経験をもつ「師匠」たちの知恵がある限り、田仲さんはうまく冬を越えられるのではと感じました。

## 春の本格的オープンにむけて

雪の影響がなくなる春にむけて、「キャンドルや石鹸などを、今までの活動で集まった食材・素材を利用して作り込んでいきたい」と語る田仲さん。



県道40号からお店「no-ho-ho-n」を眺めた写真（右から2軒目）  
ルート▶道の駅・伊吹の里から姉川を北上し、甲賀集落内の観行寺、または白山神社から最寄の橋で姉川を渡ってすぐ



「甲賀でとれた玄米もその場でお好みで精米します」

「冬の間は準備中なので商品がまだまだそろっていませんが、はるばるのお店に来ていただいた方には、特性のブレンド茶をお出ししますよ」とのこと。  
また、みなさんの地域で使われていないような素材や食材などを活用してもらいたいという声があれば、できる限り協力したいとも語っておられました。  
姉川源流の甲賀から地域、そして市内の魅力を見つけ発信していく、みらいつくり隊員の田仲さんの地道な活躍に今後も期待したいと思えます。

みらいつくり隊員の活躍をこちらのサイトからも確認できます。  
<http://tsukuritai.com/>

お問い合わせ 水源の里振興室（伊吹庁舎）  
☎58-1121 ☎58-1630 ✉suigen@city.maibara.lg.jp

# 尾木ママと泉市長の 新春「絆」トーク

放送日

伊吹山テレビ

1/1日 ~ 5木



## 尾木ママからの 新春メッセージ

みなさんおめでとうございます。教育評論家の尾木直樹です。

昨年、米原市の「ふるさと大使」という大役を授けられました。米原市には15歳までしか住んでいませんでしたが、テレビなどで米原のことを語っているうちに、私自身のふるさととのつながりがグングンよみがえってきています。

今年もふるさと米原のためにいろんな話題を提供したり、全国のみなさんに発信したりしたいと思います。よろしくお祈りします♡

尾木ママの子どもの頃の夢は!?  
尾木ママは「イクメン」だったの!?  
尾木ママの子育て失敗談は!?  
地域で子育てを支えるのに大切なことは!?  
市民のみなさんからの質問に  
尾木ママがお答えします。  
そして、子育てを通じた  
地域の元気づくりについて、  
泉市長と語り合います。  
尾木ママと泉市長の新春「絆」トークは  
伊吹山テレビで放送するほか  
広報まいばら1月15日号にも  
詳細を掲載。お楽しみに!



サイン入り  
尾木ママ著書  
「尾木ママの教育をもっと知る本」  
5名様にプレゼント  
締切 1月31日(火)必着

ハガキに次のことを明記のうえ下記まで。  
当選の発表は発送をもってかえさせていただきます。  
①住所・氏名・電話番号  
②尾木ママへのメッセージ  
③広報まいばらや伊吹山テレビへのご意見・ご感想  
〒521-8501 米原市下多良三丁目3番地  
米原市広報秘書課「尾木ママプレゼント」係

再生紙を使用しています。

VEGETABLE OIL INK 植物油インキで印刷しています。

この市政情報紙「まいばら」は13,300部作成し、1部あたりの単価は20円です。(1円未満切り捨て) ※職員の人件費は含まれていません。

まいばら  
2012.1/1

編集・発行/米原市役所 広報秘書課  
〒521-8501 滋賀県米原市下多良三丁目3番地  
☎0749-660607 / FAX0749-511595  
Eメール koho@city.maibara.lg.jp  
公社ウェブサイト http://www.city.maibara.lg.jp/

発行日  
平成23年12月22日