

ひととまちをつなぐ市政情報誌

# まいばら

2017

4

vol.266

p2

平尾市長の所信表明

希望都市まいばらの実現に向けて

p5

防災情報を「個人」に届けます

「米原市防災アプリ」に登録を！

# 希望都市まいばらの実現に向けて



▲多くの職員に出迎えられた初登庁(3月6日 近江庁舎にて)

このたびの市長選挙において、多くの市民のみなさんのご支援をいただき、引き続き市政を担わせていただくことになりました。市長という責任の重さを痛感しながら、使命感で身の引き締まる思いです。

市民のみなさんのご期待に添えるよう、全力で市政運営に取り組んでいきます。

米原市長 平尾道雄

## 米原の未来を切り拓く

私はこれまで、地域に元氣やにぎわいがあふれ、あらゆる世代の人々が、将来に夢と希望を持つことができ、るまち「希望都市まいばら」の実現を目指し、子育て支援や少子化対策、また高齢者や障がい者をはじめとする市民のみなさんが、安心して暮らすことができるまちづくりに取り組んできました。

### プロフィール

ひら お みち お 昭和25年12月生まれ  
**平尾 道雄** 高番で誕生、堂谷在住

=経歴=

- 1973年 4月 米原町役場に就職し、企画調整課長・総務課長などを歴任
- 2003年10月 山東町・伊吹町・米原町合併協議会事務局長に就任
- 2005年 2月 米原市で政策推進部長に就任
- 2005年 3月 米原市初代市長に就任
- 2013年 3月 米原市第3代市長に就任
- 2017年 3月 米原市第4代市長に就任

### 趣味は薪割り

妻と息子夫婦、孫2人との6人住まい。孫との触れ合いは、楽しみの1つです。犬2匹、猫1匹は全員が野良から家族に。癒される大切な存在です。





しかし、本格的な超高齢化・人口減少社会が到来する中、持続する米原市を創り上げていくためには、さまざまな課題に立ち向かわなければなりません。

私は、市民のみなさんの力をさらに集結し、これまでの取組を充実、発展させることで米原市の未来を切り拓くことができると確信しています。米原市の将来に希望を持ち、子や孫に自信を持って引き継いでいくことができるまちづくりを進めることが、私の使命だと思っています。

## 住みよさが実感できる まちづくり

平成28年6月の市議会第2回定例会で、統合庁舎の位置を「米原駅東口市有地」とする重要な決定をいただきました。この庁舎位置の決定に呼応する形で、民間活力による米原駅東口まちづくり構想が、隣接する区画で進められようとしています。

米原駅が持つ近畿、中部、北陸さらには首都圏との時間距離を地域特性として活かし、統合庁舎が単なる市役所庁舎というだけではなく、JR新幹線駅に隣接する立地条件を最大限に活かし、住む人・訪れる人の交流により、にぎわいが増幅される新たな都市拠点が形成されるよう進めてまいります。

第2次米原市総合計画で、これからのまちづくりの目標と方向性を「ともにつながり ともに創る 住みよさ実感 米原市」としました。米原市ならではの暮らしの豊かさをさらに高めながら、住みよさが実感できるまちづくりに取り組みたいと思います。

## みなさんの声を活かす 市政運営を

私は、人や地域を大切にする理念のもと、市民のみなさんの声を活かす市政運営を第一に考えています。市民の声を私に、そして市役所に届けてください。一緒になって解決していきたいと思います。

これからの4年間、市民のみなさんとともに歩み、その先頭をたつて頑張りたいと思います。どうぞよろしく申し上げます。



### 平成29年度当初予算は「準通年型」 政策的な事業は6月以降の 補正予算で対応します

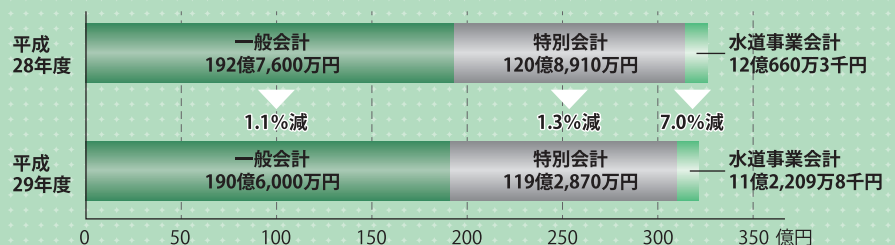
#### 平成29年度当初予算の全体像

一般会計は、「準通年型予算」として政策的経費・臨時的経費の一部を盛り込んでいないことなどにより、前年度と比べて2億1,600万円(▲1.1%)の減額となりました。

一般会計と特別会計等を合わせた米原市の総予算額としては、4億6,090万5千円(▲1.4%)の減額となりました。

3月の市議会定例会に提出した平成29年度の当初予算は、2月に市長選挙が行われたため、市長の政策的判断が必要な事業を除いた経費で編成しています(準通年型予算)。政策的な事業等は、今後、6月以降の補正予算で、市長が掲げる政策提案を盛り込んで対応していきます。

問 市 財政課(米原庁舎) ☎52-1553 FAX 52-4447



# 市民の みなさんとの

# 4 つの約束

まちの未来づくりのため、4つの柱からなる政策を、市民のみなさんにお約束しました。その中でも、

- ・ 統合庁舎の整備推進
- ・ 米原駅東口まちづくり構想
- ・ 給付型奨学金制度の創設
- ・ 地域公共交通ネットワーク、乗合タクシー制度の再構築

は、早期の着手または事業化に目途を付けたと考えています。

## 子ども、女性、若者、高齢者、障がい者にやさしいまちに！

### 給付型の 奨学金制度

学びの希望の実現、福祉現場の人材確保、若者のUターンを促進

### 延長・病児保育、 休日の放課後 児童クラブ開設

仕事と子育てを両立しながら、安心して働くことができる環境の整備

## 暮らしに安心 地域が元気なまちに！

### 乗合タクシーを 活用し、交通の 利便性向上

市外の医療機関や買い物などにも直接乗入可能な乗合タクシーの実現

### 新たな 住宅リフォーム 助成制度

子育て、介護、移住定住を促進

## 未来へ、たしかな歩みをはじめるまちに！

### 平成32年度までに 統合庁舎を 完成

統合庁舎の平成32年度完成を目指すとともに、山東庁舎に山東・伊吹地域を統括する機能を整備

### 名神伊吹 パーキングへの スマート インターチェンジ 整備

円滑に移動できる道路交通網の整備

## 市民の声で、 市民とともに築くまちに！

### まちづくり 委員会の 組織化

地域担当職員制度を発展させ、地域の住民主体による課題解決を支援

### (仮称)市民委員会で 多様な意見を 市政に反映

第1弾として「手話言語条例」を市民のみならずみなさんとともに創設



# 防災情報を「個人」に届けます 「米原市防災アプリ」に登録を！

市では、市民みなさんのさらなる安全で安心な暮らしを実現するため、新たに携帯電話通信網を利用した防災情報伝達システムを構築しています。

4月1日(土)から、みなさんがお持ちのスマートフォンやタブレットに「米原市防災アプリ」をインストールすると、市からの災害情報や緊急情報のほか、市や自治会からのお知らせを音声と文字で受信することができるようになります。ぜひご登録いただき、情報収集にご活用ください。

問 市 防災危機管理課(近江庁舎) ☎ 52-6630 FAX 52-6930

## 防災情報伝達システムの特徴

### 伝達

#### 情報を確実に伝達できます

一般の携帯電話通信網ではなく、普段は使われていない閉域ネットワークを利用して、屋外スピーカーと専用タブレットへ情報の送受信を行いますので、防災情報や行政情報を確実に伝達できます。

### 受信

#### 外出先でもスマートフォンで情報を受信できます

現在は、自宅などで戸別受信機が設置されている場所に居ないと情報を得ることができませんが、新システムではスマートフォンなどを使って、市内外問わずどこに居ても情報を受信することができます。

### 受信

#### 米原市に住んでいない人でもアプリケーションをインストールして米原市の情報が受信できます

家族を米原市に残し、市外へ転出している人でも、アプリケーションをインストールして、市の防災情報や自治会放送などが受信できます。

### 発信

#### 自治会長(災害対策連絡員)に専用タブレットを1台ずつ配布します

これまで自治会長は、自治会館や自宅の電話から自治会放送をしていましたが、スマートフォンや専用タブレットを使って外出先などからも自治会放送ができるようになります。

## 新たな防災情報伝達システムイメージ

屋外スピーカーによる一斉放送のほか、スマートフォン・タブレットを通じて個人に防災情報を伝達します。



屋外スピーカー



チャイムとメロディの放送時間を統一します(8ページ)

スマートフォン  
携帯電話



登録方法は6~7ページをチェック！

タブレット



希望者に貸し出します(6ページ)



スマートフォンを持っていない人は「放送内容電話確認システム」で情報を確認

電話での確認方法と番号表は8~9ページに掲載

4月1日(土)登録開始

# スマートフォン(タブレット)登録方法

以下の順序でアプリをインストールすると、市からの緊急情報や、市や自治会からののお知らせが受信できます。

## ① アプリを検索



両ストアで「米原市防災」と入力し、検索してください。

※アプリを利用できるバージョンは  
Android 4.0.3 以降、iOS 7.0 以降です。  
らくらくスマホ・ガラホでは利用できません。

## ② ダウンロード



「米原市防災アプリ」のダウンロードサイトが表示されたら「インストール」をタップ

## ③ 利用規約画面

利用規約を確認の上「同意する」をタップ



## ④ 初期画面

一番上の「住民の方」をタップ



## ⑤ アプリ起動

画面左上の「メニュー」ボタンをタップ



## ⑥ 自治会設定

自治会設定ボタンをタップ



## ⑦ 自治会選択

受信したい自治会を選択(2つまで選択可)



## ⑧ 自治会保存

選択した自治会に間違いがないか確認し「保存」をタップ



## ⑨ 登録完了!

市からの緊急情報や、市や自治会からののお知らせが届くようになります。



アプリ操作方法が不明なときは…

画面左上のメニューボタンから「ヘルプボタン」をタップすれば、操作方法が確認できます。

Check!

## 専用タブレットを希望者に貸し出します

6月申込開始



市からの緊急情報や、市や自治会からののお知らせが受信できる専用タブレットを貸し出します。貸出は無料ですが、初期費用および保証金、通信料は自己負担です。

6月から申込を開始しますので、希望する人は6月に配布する申込書に必要事項を記入の上、お申し込みください。

\*初期費用および保証金(申込時に1回限り)…5,400円(税込)、通信料…月額1,080円(税込)  
\*通信料の支払方法は、口座振替のみです。 \*専用タブレットの貸出は、1世帯1台限りです。  
\*専用タブレットは、防災情報伝達専用端末です。インターネットなどに接続することはできません。

# 携帯電話(フィーチャー・フォン)登録方法

以下の順序でメールアドレスを登録すると、市からの緊急情報や、市や自治会からのお知らせが受信できます。

## ①登録専用サイト(携帯電話用)へアクセス

携帯電話のバーコードリーダーで、右のQRコードを読み取るか、以下のURLから登録専用サイトへアクセス



**URL**  
<http://pushsvr.maibarabosai.jp/cgi/hfp/tos>

## ②利用規約画面



利用規約を確認の上「同意する」を選択

## ③メールアドレスを登録



受信・確認ができる「携帯電話のメールアドレスを入力」し「送信」を選択

## ④送信完了画面



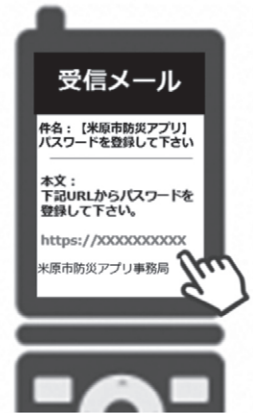
送信完了画面が表示されます。

## ⑤本登録用のメールが届く



パスワードを登録するためのURLを記載したメールが届きます。

## ⑥本登録用のURLへアクセス



本登録用のURLへアクセスします。

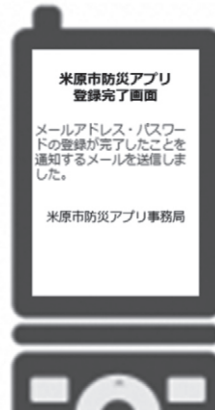
※迷惑メールフィルターを設定している場合は、「no-reply@pushsvr.maibarabosai.jp」からのメールが受信できるよう、設定をお願いします。

## ⑦パスワード・自治会登録



パスワードを設定、メールを受信したい自治会を選び「送信」を選択。

## ⑧登録完了画面



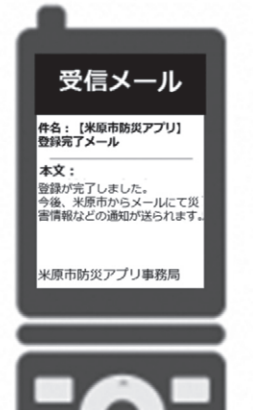
登録完了画面が表示されます。

## ⑨確認メールが届く



登録完了の確認メールが届きます。

## ⑩登録完了



以降、市からの緊急情報や、市や自治会のお知らせが届きます。



# 電話で放送内容を聞くことができます

スマートフォンや携帯電話(フィーチャー・フォン)、タブレットを持っていない人が、外部放送を聞き逃したり、外出していて放送を聞くことができなかった場合は「放送内容電話確認システム」を利用し、家庭の固定電話や携帯電話を使って、自治会ごとに1週間分の放送を聞くことができます。

## ①電話をかける



電話番号

**☎0749-52-3520**

※放送を聞く場合、通話料がかかります。

## ②自治会を選択する



電話がつながったら、音声案内に従って放送を確認したい自治会を選択します。

自治会名を言うか、3桁の自治会番号(左ページ参照)を入力してください。

## ③放送内容を確認する



最新の放送から順番に1週間分の放送が流れます。  
放送内容の確認が終わりましたら、通話を終了してください。

新たな防災情報  
伝達システムが  
整備できた自治会から、  
順次利用できます。

Check!

## 屋外スピーカーのチャイム・メロディの放送時間を統一します —12時・17時(夏休みは18時)に放送します—

4月から、市内すべての屋外スピーカーを従来よりも聞きやすくするため、再整備します。

屋外スピーカーの設置工事に伴い、一部通行止めを行う場合があります。また、整備工事に伴い、試験放送を実施します。屋外スピーカーから試験放送が流れる場合がありますのでご了承ください。

なお、屋外スピーカー設置工事完了後は、地域ごとに異なっていたチャイム・メロディの放送時間を統一します。12時および17時(夏休みは18時)に放送します。



▲屋外スピーカー



## 放送内容電話確認システム 自治会番号表

地域	番号	自治会名	地域	番号	自治会名	地域	番号	自治会名
山 東 地 域	101	長久寺	伊 吹 地 域	201	甲津原	米 原 地 域	317	西坂
	102	柏原		202	曲谷		318	東番場
	103	須川		203	甲賀		319	西番場
	104	大野木		204	吉槻		320	一色
	105	清滝		205	上板並		321	醒井
	106	梓		206	下板並		322	枝折
	107	河内		207	大久保		323	下丹生
	108	志賀谷		208	小泉		324	上丹生
	109	北方		209	伊吹		325	米原ステーションタウン
	110	菅江		210	上野		近 江 地 域	401
	111	山室		211	弥高	402		能登瀬
	112	大鹿		212	春照	403		日光寺
	113	堂谷		213	高番	404		寺倉
	114	本郷		214	杉澤	405		新庄
	115	長岡		215	伊吹ヶ丘	406		箕浦
	116	万願寺		216	南川	407		西円寺
	117	西山		217	村木	408		岩脇
	118	加勢野	218	大清水	409	近江さくらが丘		
	119	市場	219	藤川	410	リバティ-近江		
	120	夫馬	220	寺林	411	舟崎		
	121	朝日	221	上平寺	412	高溝		
	122	烏脇	301	梅ヶ原	413	顔戸		
	123	坂口	302	米原	414	長沢		
	124	村居田	303	米原西	415	宇賀野		
	125	井之口	304	下多良	416	飯		
	126	野一色	305	中多良	417	世継		
	127	小田	306	上多良	418	近江ニュータウン重町		
	128	間田	307	多良	419	近江グリーンタウン		
	129	天満	308	朝妻	420	サンライズ近江		
	130	本市場	309	筑摩	421	近江母の郷ニュータウン		
	131	池下	310	磯	422	レイクサイド宇賀野		
	132	山東桜ヶ丘	311	入江	423	高溝東		
	133	すみれヶ丘	312	賀目山	424	リーディング坂田		
	134	平和台	313	河南				
	135	グリーンタウン坂口	314	樋口				
	136	ヴィラルシオール	315	南三吉				
	137	グリーンヒルズあさひ	316	三吉				

### 地域の身近な放送局「ZTV彦根放送局」が災害時の情報発信を支援

株式会社ZTV彦根放送局と市は「災害時の放送に関する協定」および「災害時の記録映像提供の協力に関する協定」を締結しました。市では従来から、行政情報番組の制作をZTVに委託し、ケーブルテレビ網による行政放送を実施しています。

今回の協定は、大規模災害が発生した場合、市からの依頼に基づき、無償でZTVが災害の映像を放送したり、記録映像を市に提供いただくものです。

行政チャンネルだけでなく、コミュニティチャンネルでの放送も可能で、市からの情報を広く市民のみなさんに提供できます。また、動画での記録映像を残すことで、今後の災害対応力につなげていきます。

問 市 広報秘書課(米原庁舎) ☎ 52-6627 FAX 52-5195



▲締結式で握手を交わす、楠橋彦根放送局長(左)と平尾市長(1月31日米原庁舎にて)

# 犬の登録と狂犬病予防は「飼い主の義務」です！

問 市 環境保全課(伊吹庁舎) ☎ 58-2230 FAX 58-1630

生後3か月以上の犬には、登録(初回のみ)と年に1回の狂犬病の予防注射を受けることが法律で定められています。

集合注射を次の日程で行います。また、各動物病院でも注射を受けることができますので、必ず受けてください。

- ①登録済の犬は、登録カード(愛犬カード)を必ず持参してください。
- ②集合注射の案内はがきの問診欄に必要事項を記入し、必ず持参してください。
- ③犬の身体は清潔にし、犬を制御できる人が連れてきてください。
- ④咬傷犬、妊娠、病気、その他異常のある犬は、事前に申し出てください。
- ⑤手数料は、お釣りのないようお願いします。

## 予防注射および登録手数料



### ●既に登録している場合

予防注射手数料	1頭 2,850円
予防注射済票交付手数料	1件 550円
<b>合計</b>	<b>3,400円</b>

### ●新たに登録する場合

犬の登録手数料	1頭 3,000円
予防注射手数料	1頭 2,850円
予防注射済票交付手数料	1件 550円
<b>合計</b>	<b>6,400円</b>

## 予防注射の日時と会場

実施日と担当	時間	会場
4月12日(水) 笠原動物病院	9:40～ 9:55	山東生涯学習センター
	10:05～10:20	ボランティアセンター三島荘
	10:30～10:45	おおはらクリニック駐車場
	10:55～11:10	野一色会館
	11:20～11:35	龍が鼻会館
	13:30～13:45	河内会館
	13:55～14:10	長久寺集会所
	14:20～14:50	山東B&G海洋センター
	15:00～15:15	大野木会館
15:25～15:45	山東庁舎駐車場	
4月17日(月) 吉永動物病院	9:20～ 9:40	上野会館
	9:50～10:00	伊吹生活改善センター
	10:10～10:20	大久保公民館
	10:30～10:40	上板並万伝寺前
	11:00～11:10	曲谷ライスセンター前
4月18日(火) なごみ動物病院	9:30～ 9:40	世継会館
	9:50～10:05	旧坂田診療所
	10:15～10:25	サンライズ近江公民館
	10:35～11:00	近江庁舎駐車場
	13:20～13:40	多和田林業会館
	13:55～14:10	岩脇会館
	14:25～14:30	さくらが丘公民館
4月24日(月) 吉永動物病院	9:00～ 9:10	藤川集会所
	9:20～ 9:30	寺林集会所
	9:40～ 9:50	大清水会館
	10:00～10:15	杉澤集会所
	10:25～10:40	高番集会所
	10:45～11:15	伊吹庁舎駐車場

実施日と担当	時間	会場
4月26日(水) みなみ動物病院	9:45～10:00	上丹生公会堂
	10:10～10:25	河南小学校駐車場
	10:35～10:50	三吉会館
	11:00～11:10	西番場公民館
	13:10～13:25	磯公民館
	13:35～13:45	筑摩蓮沼会館
	13:55～14:15	米原庁舎駐車場
	14:25～14:35	米原区公民館
5月8日(月) 吉永動物病院	9:30～ 9:50	伊吹庁舎駐車場
5月9日(火) 笠原動物病院	14:00～14:20	山東B&G海洋センター
	14:35～14:55	山東庁舎駐車場
	15:10～15:20	山東生涯学習センター
	15:35～15:50	おおはらクリニック駐車場
5月10日(水) みなみ動物病院	13:30～13:45	河南小学校駐車場
	13:55～14:05	三吉会館
	14:25～14:35	磯公民館
	14:45～14:55	筑摩蓮沼会館
5月17日(水) 笠原動物病院	15:05～15:20	米原庁舎駐車場
	14:00～14:10	旧坂田診療所
	14:20～14:30	近江庁舎駐車場

## 🐾🐾🐾 狂犬病は過去の病気ではありません 🐾🐾🐾

海外で犬に咬まれ、帰国してから狂犬病を発症して死亡する事例も出ています。アジアやアフリカの国々を中心に、世界で毎年約5万人が狂犬病で死亡しています。

海外から狂犬病ウイルスを持った動物が侵入することもあります。必ず愛犬に毎年1回狂犬病予防注射を接種しましょう。

**室内犬でも登録と狂犬病予防注射は必ず必要です！**



## 4月1日(土)から小児救急診療体制を一部変更します

問 市 健康づくり課(山東庁舎) ☎55-8105 FAX 55-2406

現在、湖北地域では、休日や夜間の小児救急診療を「市立長浜病院」と「長浜赤十字病院」が当番制で行っています。

4月1日以降、土曜日の当番病院が「市立長浜病院」から「長浜赤十字病院」に変更になります。

### 小児救急診療当番表(4月1日～)

	日	月	火	水	木	金	土
昼 間	日赤	通常診察					日赤
夜 間	日赤	市民	日赤	日赤	日赤	日赤	日赤



日赤 …長浜赤十字病院 ☎63-2111  
市民 …市立長浜病院 ☎68-2300

### 軽症の場合は 長浜米原休日急患診療所へ

日曜・祝日・年末年始(12月30日～1月3日)の9時～18時は、長浜米原休日急患診療所(長浜市宮司町1181-2 ☎65-1525)が小児科・内科の診療を行っています。軽症の場合は、こちらを利用してください。



### 夜間・土曜日にも適切な受診をお願いします

救急診療は、夜間や休日に急激に病状が悪化した場合などに利用いただくものです。緊急性のない軽症での救急受診は、小児科医に過重な負担がかかり、小児救急診療体制をこのまま維持していくのが難しくなります。

生命に危険のある人が適切に治療を受けられるよう、みなさんのご協力をお願いします。

### かかりつけ医を持ちましょう



「かかりつけ医」とは日頃から家族ぐるみで健康や病気のことを気軽に相談でき、日常的な診療や健康管理をする医師のことです。かかりつけ医はいつでも病気の相談を受け、丁寧に正確に病状を説明してくれます。患者やその家族の病歴や体調を把握しているので、病気の早期発見、早期治療につながり、必要な場合には専門の医療機関を紹介してくれます。

## 「紙おむつ類専用ごみ指定袋」の無料交付申請を受け付けます

問 市 環境保全課(伊吹庁舎) ☎58-2230 FAX 58-1630

乳幼児がいる家庭や、介護などで常時紙おむつ類を使用する家庭を対象に「紙おむつ類専用ごみ指定袋」を交付します。申請に基づいて無料で交付しますので、必要な人は手続きを行ってください。

### 交付対象者

市内在住で、在宅で常時紙おむつ類を必要とする次の人  
※里帰り出産の人は対象外です。

- ①3歳以下の乳幼児(平成26年4月1日以降に生まれた人)
- ②介護が必要な人

### 交付枚数

対象者1人あたり年度間(4月～翌3月)50枚が上限

### 専用指定袋で排出できるもの

- ①紙おむつ
- ②尿とりパッド
- ③処理に使用した少量のティッシュ類

### 申請方法

指定の申請書に必要事項を記入し、市役所各庁舎窓口、各行政サービスセンター、環境保全課に提出してください。  
※本人または家族、交付対象者から委任を受けた人が申請できます。

4/3～  
申請受付を  
始めます



## 軽自動車税の減免申請の締め切りは5月31日(水)です

問 市 税務課(近江庁舎) ☎52-1556 FAX 52-8730

心身に障がいのある人が所有する軽自動車について、申請により軽自動車税を減免する制度があります。

減免を受けられるのは1人1台で、普通自動車の減免を受けている場合は対象外です。

### 対象者

4月1日時点で身体障害者手帳、戦傷病者手帳、療育手帳、精神障害者保健福祉手帳のいずれかの交付を受け、一定の要件に該当する人

※単身で生活する身体障がい者が所有する軽自動車等を、常時介護している人が運転する場合も対象です。

### 対象となる軽自動車

- ・障がい者本人が所有する軽自動車、原動機付自転車、二輪の小型自動車
- ・18歳未満の障がい者の通学、通勤または生業のために利用する軽自動車、原動機付自転車、二輪の小型自動車

### 申請に必要なもの

- ①身体障害者手帳(戦傷病者手帳、療育手帳または精神障害者保健福祉手帳)
- ②印かん
- ③運転者の運転免許証
- ④車検証
- ⑤軽自動車税減免申請書
- ⑥マイナンバー(通知)カードの写し

※運転者が同一生計の人の場合

生計同一証明書、軽自動車税の減免申請についての確認書が必要

### 減免の対象となる障がいの範囲

障がいの区分		運転する人が身体障がい者本人	運転する人が同一生計者または常時介護者	
身体障がい者	視覚障がい	1～4級		
	聴覚障がい	2級・3級		
	平衡機能障がい	3級		
	音声機能障がい	3級 (喉頭摘出者のみ)	—	
	上肢不自由	1級・2級		
	下肢不自由	1級～6級	1級～3級	
	体幹不自由	1級～3級・5級	1級～3級	
	乳幼児期以前の非進行性脳病変による運動機能障がい	上肢機能	1級・2級	
		移動機能	1級～6級	1級～3級
	心臓・呼吸器・じん臓・ぼうこうまたは直腸・小腸の機能障がい	1級・3級		
	ヒト免疫不全ウイルスによる免疫機能障がい	1級～3級		
	肝臓機能障がい	1級～3級		
	知的障がい者	療育手帳に記載された障がいの程度が「A」の人		
精神障がい者	精神障害者保健福祉手帳に記載された障がい等級が1級の人			

※戦傷病者の減免対象者は、税務課へお問い合わせください。

## 自動車燃料費・福祉タクシー運賃を助成します



問 市 社会福祉課(山東庁舎) ☎55-8102 FAX 55-8130

市では、身体・知的・精神障がい者(児)の社会参加を支援するため、自動車燃料費、タクシー運賃、リフト付きタクシー運賃の助成を行っています。

### 対象者

#### ①自動車燃料費助成

自動車税(軽自動車税)の減免を受け、身体障害者手帳1級～4級、療育手帳A1・A2または精神障害者保健福祉手帳1級を持つ人

#### ②福祉タクシー運賃助成

身体障害者手帳1級・2級、療育手帳A1・A2、または精神障害者保健福祉手帳1級・2級を持つ人

#### ③リフト付きタクシー運賃助成

全身性障がいがあり、リフト付きタクシーの利用でなければ移動が困難な人

### 助成内容

該当する助成区分に応じ、1か月あたり2～8枚の助成券(①・②は500円券、③は2,000円券)を交付します。

※助成券の交付はいずれか1種類 ※再発行はしません。

### 手続き方法

左記いずれかの手帳を社会福祉課または各庁舎窓口へお持ちください。自動車燃料費助成を申請する場合、運転する人の運転免許証と平成28年度の自動車税(軽自動車税)の減免を受けていることがわかる書類が必要です。

## 平成29年度の国民年金保険料は月額16,490円です

問 日本年金機構 彦根年金事務所 ☎0749-23-1114 FAX 0749-23-9033

毎月の保険料を口座振替の早割制度(当月末引き落とし)で納付したり、4月分から翌年(翌々年)3月分までの保険料を、納付書でまとめて納付(前納)すると、保険料が割引になります。1年前納・2年前納する場合の納期限は、5月1日(月)です。

※早割制度に申込後、最初の引き落としは前月分(割引なし)と当月分(割引あり)の2か月分です。その後は当月分(割引あり)の1か月分が引き落とされます。  
※現金(納付書)での2年前納や口座振替を希望する場合は申出書が必要です。

### 学生のみなさんへ ご利用ください！学生納付特例制度

国民年金には、学生本人の前年所得が一定基準を満たす場合、保険料の納付が猶予される「学生納付特例制度」があります。

この制度の利用により、将来の年金受給権の確保だけでなく、万一の事故などにより障がいを負ったときの障害基礎年金の受給資格を確保することができます。

#### 対象者

大学(大学院)、短大、高等学校、高等専門学校、専修学校、各種学校\*1に在学する学生等で、学生納付特例を受けようとする年度の前年の所得が基準以下の人または失業等\*2の人

\*1 各種学校…学校教育法で規定されている修業年限が1年以上の課程  
\*2 失業の場合は離職票等の添付が必要な場合があります。

#### 所得の目安

118万円 + {(扶養親族の数) × 38万円}  
で計算した額以下の場合

#### 申請できる期間

(申請書は各年度別に提出してください)

- ・**過去期間**…申請書が受理された月から2年1か月前まで  
※すでに保険料が納付済の月を除く
- ・**将来期間**…年度末まで申請できます。

#### 申請窓口

市役所保険課(近江庁舎 ☎52-6922 FAX 52-8730)  
各庁舎窓口、各行政サービスセンター、年金事務所(郵送提出可)

#### 添付書類

- ・年金手帳(氏名記載ページ)のコピー
- ・学生証(裏面に有効期限、学年、入学年月日の記載がある場合は裏面も含む)のコピーまたは在学期間が分かる在学証明書(原本)  
※学生証または在学証明書は、申請期間の終期まで有効なものを添付してください。

## 平成29年度 税・料金等の納期限 問 市 収納対策課(近江庁舎) ☎52-3189 FAX 52-6930

平成29年度の税や料金などの納期限は下記のとおりです。納付計画の参考にしてください。

		4月	5月	6月	7月	8月	9月	10月	11月	12月	H30/1月	H30/2月	H30/3月
納期限		5/1	5/31	6/30	7/31	8/31	10/2	10/31	11/30	1/4	1/31	2/28	4/2
税	市県民税(普通徴収)			第1期		第2期		第3期			第4期		
	固定資産税		第1期		第2期		第3期			第4期			
	軽自動車税		全期										
	国民健康保険税(普通徴収)			第1期	第2期	第3期	第4期	第5期	第6期	第7期	第8期	第9期	第10期
料	後期高齢者医療保険料(普通徴収)				第1期	第2期	第3期	第4期	第5期	第6期	第7期	第8期	第9期
	保育料	4月分	5月分	6月分	7月分	8月分	9月分	10月分	11月分	12月分	1月分	2月分	3月分
	介護保険料(普通徴収)			第1期	第2期	第3期	第4期	第5期	第6期	第7期	第8期	第9期	第10期
水道下水	水道料金(上水・簡水)	○	○	○	○	○	○	○	○	○	○	○	○
	下水道使用料(公共・農村)	○	○	○	○	○	○	○	○	○	○	○	○
	下水道事業受益者負担金				○		○		○				○

#### ～納付は便利な口座振替で～

指定の金融機関や市の窓口で手続きできます。  
口座番号のわかるものと口座の届出印を持参ください。

#### ～コンビニ納付もご利用ください～

コンビニは24時間、土日祝日も納付できます。  
(下水道事業受益者負担金は除きます)



## 春の全国交通安全運動

**運動期間 4月6日(木)～15日(土)**

**問** 米原市交通対策協議会(近江庁舎 防災危機管理課内)  
☎ 52-6630 FAX 52-6930

交通事故による死者の半数以上が高齢者で、高齢運転者による重大事故も多数発生しています。

また、市内の交通事故の8割は、追突や交差点での事故です。横断歩道の前では、歩行者や自転車が通行しようとしているときは、必ず一時停止しましょう。交差点では周りをしっかり確認し、事故に遭わない、起こさないようにしましょう。

### 子どもと高齢者の交通事故防止

- ・歩行中、自転車乗車中の交通事故防止
- ・後部座席を含めたすべての座席のシートベルトの着用とチャイルドシートの正しい着用の徹底
- ・飲酒運転の根絶

**4月10日は  
「交通事故死ゼロを目指す日」です！**

## カモン号(山東小学校発直行便)の 出発時間に変更になります

**問** 市 防災危機管理課(近江庁舎)  
☎ 52-6630 FAX 52-6930

山東小学校と菅江会館を結ぶ直行便について、4月10日(月)から次のとおり時間を変更します。

### 山東小学校前

変更前

15時発

15時50分発

変更後

15時10分発

16時10分発

菅江会館



### カモン号

伊吹・山東地域の一部を運行する乗合タクシーで決められた路線を運航します。乗車前に事前予約が必要です。

## 市民みんなで取り組む あいさつ運動



**問** 米原市青少年育成市民会議(山東庁舎 子育て支援課内)  
☎ 55-8104 FAX 55-4040

平成29年度も市民のみなさん、各種団体、学校等の協力を得て、下記の日程で7時30分～8時15分頃に「あいさつ運動」を実施します。市内に元気なあいさつの声が響き、市民の心のつながりが深まるようご協力をお願いします。

### あいさつ運動実施日

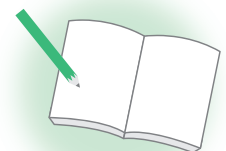
4月11日(火)	5月1日(月)	6月1日(木)
7月3日(月)	9月1日(金)	10月2日(月)
11月1日(水)	12月1日(金)	3月1日(木)

あいさつ運動にご協力いただける人(または団体)で、あいさつ運動タスキが必要な場合は、上記へお知らせください。また、各自治会の集会所等で「あいさつ運動のぼり旗」の掲出にご協力いただける自治会は、ご連絡ください。

## 保護者のみなさんへ 就学援助制度をご利用ください

**問** 市教委 教育総務課(山東庁舎)  
☎ 55-8107 FAX 55-4040

市では、就学に必要な学用品費、通学用品費、給食費などを援助する就学援助制度を実施しています。



### 支給対象者

市内の小・中学校に通学する児童生徒の保護者で、児童扶養手当を受給している人または前年分の所得が市の基準額以下の人

### 申請方法

必要事項を記入した申請書を**5月10日(水)まで**に各学校へ提出

### 申請書設置場所

教育総務課(山東庁舎)、各庁舎窓口、市内各小・中学校 ※市公式ウェブサイトからもダウンロードできます。

## 農産物等直売所(国道8号バイパス沿い)の出荷組合員を募集

問 市 農政課(伊吹庁舎) ☎ 58-2228 FAX 58-1719

市は、国道8号バイパス沿いに新しい農産物等直売所の整備を目指しており、ともに直売所の設立に関わっていただく出荷組合員を募集しています。なお、直売所の設置場所等は現在検討中で、今後、協力していただける生産者のみなさんと相談しながら進めていきます。



**申込資格** 農産物を生産または加工する農家

**申込方法** 4月28日(金)までに申込書に記入の上、農政課へ提出してください。

※申込書は、市公式ウェブサイトからダウンロードするか農政課へご連絡ください。

## 広報「まいばら」の発行回数が月1回になります

問 市 広報秘書課(米原庁舎) ☎ 52-6627 FAX 52-5195

広報「まいばら」の情報を整理し、発行頻度を見直した結果、平成29年度は15日号の発行を廃止し、毎月1日号のみの月1回発行とします。

1日号の内容を充実させ、今後も地域や市政の情報をより多くの市民のみなさんにお伝えしていきます。



### 平成29年度 広報「まいばら」発行日…毎月 最終木曜日

(ただし、平成30年1月号は12月27日(水)発行  
平成30年4月号は平成30年3月22日(木)発行)



ようこそ米原市へ！

米原市に引っ越してきたら



スマートフォンやタブレットで、全国の自治体の広報誌が読めるアプリ「マチイロ」で、広報「まいばら」を読むことができます。

市公式ウェブサイトの新着情報、米原市役所YouTubeチャンネル、Facebookページもチェックできます。ぜひご利用ください。

プッシュ通知で行政情報をお届け！

**1**

役立つ行政情報を見逃さない！

**2**

自分に合わせた情報が届く！

**3**

いろいろなマチの魅力をお届け！

ダウンロードはこちらから



\* アプリの利用は無料ですが、情報の受信には通信料が必要です。  
\* アプリ閲覧中に広告が表示されますが、その内容に米原市は責任を負いません。

問 市 広報秘書課(米原庁舎) ☎ 52-6627 FAX 52-5195

## 有害鳥獣の駆除作業にご注意ください

問 市 林務課(伊吹庁舎) ☎58-2229 FAX 58-1630

市では農作物および生活環境被害防止のために、猟銃やわなによるニホンジカ、イノシシ、ニホンザル等の駆除を実施しています。特に、4月から10月末までの毎週日曜日には、市内の山間部を中心に猟銃を使用した駆除を実施する予定です。有害鳥獣駆除は、狩猟免許を所持し、駆除の許可を受けた人により安全を確保して実施しますが、次の点にご注意ください。



- 駆除等には猟銃を使用することもあり、危険です。山や川へ行くときは、目立つ服装をし、茂み等相手に見えにくい場所へはできるだけ立ち入らないようにお願いします。
- 猟友会のみなさんはオレンジ色のベストや腕章を着用しています。駆除等が付近で実施されているのを見たときは、その場所から速やかに立ち去ってください。
- 鳥獣捕獲のために檻が設置されている場所や、立木などにワイヤーがくくりつけてある場所には、危険が伴う可能性があるため近づかないようにしてください。

### 獣害用捕獲おりを貸し出します



ハクビシン、アラグマの農林水産被害や家屋被害対策として捕獲おりの貸出を無料で行っていきます。希望する人は、林務課または各庁舎窓口に申込んでください。

## 平成28年度 宝くじ助成事業のご紹介

問 市 地域振興課(米原庁舎) ☎52-6623 FAX 52-4539



宝くじの助成金による各種助成事業は、あらゆるまちづくり活動に役立てられています。平成28年度に市内で宝くじの助成金を受け、整備した事業を紹介します。

### 枝折自治会(コミュニティセンター助成事業)



助成額 790万円 公民館建設

### 米原市議会からのお知らせ

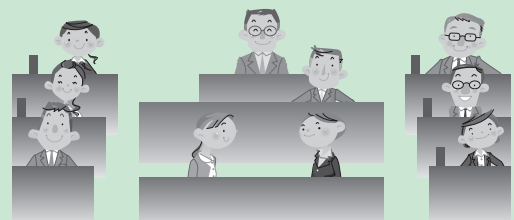
## 米原市議会 議員定数が18人に変わります！

—10月執行予定の市議会議員選挙から適用—

問 市 議会事務局(山東庁舎) ☎55-8111 FAX 55-8007

平成29年第1回定例会(3月6日開会)で、「米原市議会の議員の定数を定める条例の一部を改正する条例」が可決されました。

これに伴い、現在20人の議員定数が18人になります。これは今年10月執行予定の市議会議員選挙から適用されます。





# 米原歴史文化街道

米原市の歴史・文化財を歩く

133

## 石田三成敗走ルートをさぐる②

―東草野谷の伝承―

司馬遼太郎原作の映画「関ヶ原」がこの夏公開されるなど、まだまだ続く石田三成ブーム。三回に分けて、関ヶ原合戦直後の石田三成の敗走ルートをたどっています。

### 敗走ルートの推定 ―東草野谷へ―

伊吹山中には、美濃と近江を結ぶ主要な峠道だけでも一本ありました。やはり伊吹山中に隠れ逃れ、いずれかの峠道で谷々を越えて古橋に向かうのが敗走ルートつぼく、これまで小説やドラマで描かれてきました。しかし、北近江は三成の領国です。乱戦のさなか、早々と北国脇往還を関ヶ原から春照まで走り抜けた三成は、ここからは、姉川に沿って北上し、石田三成研究者の田附清子氏は推定します。春照からの街道筋は平野部となり、領国とはいえ敗軍の将。村々が連なり身を隠す場所ありません。

田附氏は、「東浅井郡志 第二巻」(一九七二)記載の三成探索、敗走、就捕の項から地名を拾い、地図に落として、現在の道路で確認されました。実際、三成が伊吹山中の一本の峠道いづれかで越えたとしても、現在、車では春日美東(岐阜県揖斐川町)から上板並(米原市)／当時東

### 東草野谷の伝承

東草野の曲谷には、「石田ヶ洞」とよばれる炭焼き窯跡があります。「三成戦場を遁れ、本社裏道より字ムカイラに至り、炭焼き小屋に隠れ、炭焼某の綴衣を着し居たり、去りて後三成と聞き、里人ここを称して、今尚石田ヶ洞という」(曲谷「白山神社由緒調書」)。三成が東草野谷にひそかに現れたのは一七日頃であるといえます。よく説かれる、新穂峠經由で東草野谷の最上流甲津原に出るルートは、地図で確認してもかなりの迂回路となり、甲津原から下るにしても、曲谷まで約六キロメートルもある難所石峠を越えなければなりません。ここはやはり、春照から姉川をさかのぼったことにします。しかしなぜ曲谷なのでしょう。二つ手前の吉槻からは七曲峠が上草野に抜けています。実は曲谷には、秀吉の母大政所の出生地との伝承があります。詳細は省

きますが、白山神社拝殿脇の石塔群のなかに大政所の石仏を祀る石の祠もあります。実際、本能寺の変で長浜城が攻められたとき、大政所は北政所(秀吉の妻)とともに、曲谷の八畳岩で匿われ、美濃広瀬に落ちています。そんな所縁が三成をここへ招いたのかもしれない。

さらに東草野谷は、美濃へ抜ける間道として敗走者を匿ってきました。古くは、壬申の乱で七人の武人たちが逃げ落ち、栗津で木曾義仲軍が敗北した際、書記官の覚明が曲谷に逃れて石臼作りを伝えました。本願寺顕如・教如は甲津原の行徳寺で村人の慰労を受け、村には両上人の名を冠した顕教踊りがいまも伝わっています。東草野は、三成を匿った「炭焼某」をはじめ、伝統的に敗者が身を潜められる穏やかな谷なのです。

(歴史文化財保護課)



▲石田ヶ洞



▲大政所の石の祠



# 健康 INFORMATION

市内の  
保健センター

- ・米原げんきステーション（米原庁舎 南隣）
- ・山東健康福祉センター（ルッチプラザ内）
- ・伊吹保健センター（伊吹健康プラザ愛らんど内）
- ・近江保健センター（近江庁舎に併設）

岡市 健康づくり課（山東庁舎） ☎55-8105 FAX55-2406

## 平成29年度の高齢者肺炎球菌感染症予防接種

肺炎球菌が原因で起こる肺炎を予防し、感染した場合の重症化を防ぐためにも予防接種を受けましょう。

平成29年度定期接種の対象となる人には4月上旬に案内を個別に郵送します。対象者でも、過去に高齢者の肺炎球菌感染症のワクチン(23価肺炎球菌ワクチン)を接種したことのある人は定期接種の対象にはなりません。



**対象** ①か②のいずれかに該当する人

- ①平成29年度内に65・70・75・80・85・90・95・100歳になる人
- ②接種日において60～64歳で、心臓、腎臓、呼吸器の機能、またはヒト免疫不全ウイルスにより免疫機能に障がいを持っている人(身体障害者手帳1級相当)

**接種方法** 直接医療機関に予約してください。

**接種期間** 平成29年4月1日～平成30年3月31日

**接種費用** 2,600円

※接種対象者のうち、生活保護世帯に属する人は自己負担金を全額助成します。接種前に申請書(接種対象者に4月上旬に郵送する案内に同封しています)に必要事項を記入し、市役所各庁舎窓口または各行政サービスセンターへ提出してください。(持ち物:印かん)

## 結核レントゲン検診を実施します

4月17日(月)から結核レントゲン検診をレントゲン検診車による地域巡回で実施します。広報まいばら3月1日号と同時配布の「平成29年度版 健康診査・がん検診ガイド」7・8ページで日程や受診票をご確認いただき、お近くの検診会場で受診してください。



7ページの  
受診票を  
ご利用  
ください。

**対象** 65歳以上の人(昭和28年3月31日以前に生まれた人)

**持ち物** 健康保険証等(本人確認のため)、結核レントゲン検診受診票

**その他** 申込不要・無料

※「結核レントゲン検診」を受診した場合は「肺がん検診」は受診できません。(肺がん検診には、結核レントゲン検診が含まれているため)両方の受診を希望する場合は「肺がん検診」を受診してください。

3/31(金)  
締切

## 集団健康診査の申込はお済みですか

胃がん・大腸がん・肺がん・乳がん・子宮頸がん・骨粗しょう症検診・肝炎ウイルス検診・39歳以下健診は、事前申込が必要です。

各検診等の詳細は「平成29年度版 健康診査・がん検診ガイド」をご覧ください。事前申込はガイドの表紙をご利用いただくか、健康づくり課へお電話ください。



健康教室

予約不要

「胃がん・乳がんについて」

**日時** 5月11日(木) 13時30分～

**場所** 湖北医療サポートセンター(メディサポ)  
(長浜市宮司町1181-2)

**講師** 長浜赤十字病院 外科 中村 誠昌 先生

**問** 湖北医師会 ☎0749-65-3600

## 4月の救急医療

—休日にも具合が悪くなったとき—

休日の内科・小児科の救急医療は、当番制で対応しています。受診の際には、健康保険証・お薬手帳・母子健康手帳などをお忘れなく。

医療体制		4/2 (日)	4/9 (日)	4/16 (日)	4/23 (日)	4/29 (土・祝)	4/30 (日)
第一次 医療体制 (比較的軽症な場合)	長浜米原休日急患診療所 (長浜市宮司町1181-2 ☎0749-65-1525) 受付時間 8時30分～11時30分 12時30分～17時30分	○	○	○	○	○	○
第二次 医療体制 (重症な場合)	診療時間 8時30分～ 翌朝8時30分	日赤	日赤	日赤	日赤	日赤	日赤
	子どもの場合 上記以外	市民	日赤	市民	日赤	市民	日赤

小児救急電話相談 短縮ダイヤル#8000 ☎077-524-7856

●相談日時 平日・土曜日18時～翌朝8時/日曜日・祝日 9時～翌朝8時

●対象者 県内在住の15歳以下のお子さんとその家族

こどもの救急ホームページ URL <http://kodomo-qq.jp/>

日赤 …長浜赤十字病院

市民 …市立長浜病院



市内には4つの地域子育て支援センターがあり、未就園児家庭を対象にさまざまな子育て支援活動を行っています。



### 地域子育て支援センター合同事業「移動動物園がやってくる」

かわいい動物たちをそーっと眺めたり触れたりして、命のぬくもりを感じてください。

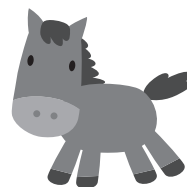
**日時** 5/25※(※雨天時は26◎) 10時～11時30分(受付9時45分～)

**場所** グリーンパーク山東内 イベント広場

**申込** 参加を希望する人は、各支援センター利用時または電話でお申し込みください。

延期の場合はメール配信でお知らせしますので、メール配信サービスへの登録をお願いします。  
詳しくは各支援センターへお問い合わせください。

メール配信サービス  
登録はこちら



#### はなばたけ

春照1950(いぶき認定こども園内)  
☎58-1841 FAX 58-2003

##### ●はなっコランド(はなばたけと園庭開放)

月～金曜日 8時30分～12時/13時～14時30分

・さつまいもの苗を植えよう!

5/18◎ 10時～(受付9時50分～) 5月生まれの誕生会もします。

##### ●ホットタイム 5/11◎ 10時～11時30分

##### ●プチランド(地域活動) 屋外やおもちゃで遊びます。

実施日	場所	時間
5/16◎	藤川集会所	10時～11時30分

#### あゆっこ

下多良三丁目3(米原公民館内)  
☎090-5892-7296 FAX 52-9607

##### ●あゆっこ開放

火～金曜日 9時～12時/13時～15時

水曜日の13時～15時は0歳児親子が対象です。

\*5/24◎は「初めでさん生まれ!」を、5/30◎はお誕生会をします。

##### ●めばえ(地域活動) お絵描きや風船遊びをします。

実施日	場所	時間
5/1◎・16◎	和ふれあいセンター	10時～ 11時30分
5/8◎	梅ヶ原公民館	
5/15◎	かなん認定こども園	
5/22◎	きらめきステーション	
5/29◎	下丹生集会所	

\*月曜日の13時～15時は、米原幼稚園内を開放しています。



#### 寺子屋

長岡1167-4(長岡保育園内)  
☎55-3767 FAX 55-8222

##### ●ぬくぬくひろば(寺子屋と園庭・砂場開放)

月～金曜日 9時～14時(「寺子屋ひろば」実施時間を除く)

##### ●ママカフェ マイカップを持ってきてね。

5/10◎ 0歳児対象、5/17◎ 1歳児対象

5/24◎ 2歳児対象

時間:10時～11時30分

\*10日はベビーヨガをします。申込等詳しくは寺子屋へ。

##### ●寺子屋ひろば(地域活動)

公園やおもちゃで遊びます。帽子、お茶を持ってきてね。

実施日	場所	時間
5/11◎	臥龍公園(龍が鼻会館)	10時～
5/18◎	三島池(池下公民館)	11時30分

お母さん同士  
ゆったり  
過ごしませんか?



#### ふたばっこ

顔戸199-1(おうみ認定こども園内)  
☎52-0363 FAX 52-5561

##### ●ぼかぼか広場(ふたばっこと園庭開放)

火～土曜日 9時～12時/13時～15時

5/9◎と23◎の13時～15時は主に0歳児親子が対象です。

・おはなし会(絵本や紙芝居の読み聞かせ)

5/24◎ 11時～

##### ●ふたばっこがやってくる(地域活動)

実施日	場所	時間
5/11◎	世継会館	10時～
5/18◎	多和田会館	11時30分

問 市健康づくり課(山東庁舎) ☎55-8105 FAX 55-2406

米原げんきステーション(米原庁舎南隣) ☎52-6601 FAX 52-6603

#### 乳幼児健康診査 ※申込不要

①4か月児健診(平成28年12月生まれ) 5/12◎

②10か月児健診(平成28年7月生まれ) 5/25◎

受付時間 13時～13時30分 場所 米原げんきステーション  
(①・②とも時間・場所共通)

③1歳8か月児健診(平成27年9月生まれ) 5/9◎

④2歳6か月歯科健診(平成26年10月生まれ) 5/18◎

⑤3歳6か月児健診(平成25年10月生まれ) 5/11◎

受付時間 ③・⑤は13時～14時、④は9時30分～10時30分

場所 山東健康福祉センター(③・④・⑤共通)

**持ち物** 母子健康手帳、質問票、すくすくファイル、筆記用具、  
バスタオル(①・②)、歯ブラシとコップ(③・④・⑤)、聴力  
アンケート(⑤)、朝一番の子どもの尿(⑤)

#### 7か月児もぐもぐ教室 ※申込不要

5/19◎ 9時30分～10時 米原げんきステーション

対象 平成28年10月生まれ

(対象月以外の人は事前に健康づくり課へご連絡ください)

#### すくすく相談(育児相談) ※申込不要

5/2◎ 伊吹保健センター、5/23◎ 米原げんきステーション

時間 9時30分～11時30分

※7か月児もぐもぐ教室とすくすく相談  
には、母子健康手帳、すくすくファイル、  
バスタオルが必要です。



子育ての不安・悩みは  
すくすくホットライン  
☎55-8105へ



←年間の健診  
日程等はこちら

母子健康手帳は健康づくり課・  
米原げんきステーションで  
交付しています。



# 市内の公民館・図書館 イベント情報

## 米原公民館

### 「北近江文化大学院 36 会」 現地学習報告展示会

以下4つのテーマをパネル7枚で展示しています。

1. 春を迎える、近江国の祭りとおこないの神事。
2. 近江歴史ロマン。甲賀郡中惣と甲賀古士の世界。甲賀忍者。
3. 米原市番場の鎌刃城跡を探索
4. 江戸時代、近江の代官所・陣屋



4/20(木)まで  
展示中!

問 米原公民館 ☎ 52-2240 FAX 52-2242  
URL <https://www.facebook.com/maibarakouminkan>

## 近江公民館

### 平成29年度 生涯学習講座・教室のご案内



平成29年度の公民館講座・教室が始まります。新たに始まるカフェをしながらの講座・教室もあります。詳細は、全戸配布する「平成29年度近江公民館生涯学習講座・教室のご案内」の冊子をご覧ください。

単発の教室やイベントも企画中です。決まり次第、チラシや伊吹山テレビ、近江公民館のフェイスブックなどでお知らせします。

問 近江公民館 ☎ 52-3483 FAX 52-3895  
URL <http://www.oumi-kouminkan.jp>

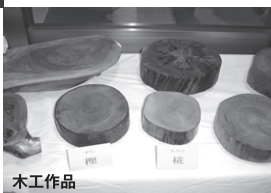
## 山東公民館

### ロビー展示作品募集!



わら細工作品

自宅に埋もれている作品はありませんか。ぜひお気軽に声をかけてください。



木工作品

1階ロビーで作品展示を行っています。個人展示はもちろんのこと、団体での展示もできます。

問 山東公民館 ☎ 55-2578 FAX 55-0562  
URL <http://www.zb.ztv.ne.jp/santo-komin/>

## 伊吹薬草の里文化センター

### SOMOSOMO マルシェ



「おしゃれ!」「おいしい!」「素敵!」をキーワードに、パン、フラワー、スイーツ、手作り雑貨などこだわりのお店が一堂に集結します。

きっと、あなたのお気に入りが見つかるはず。ぜひお越しください。

日時 5月20日(土)  
10時~15時

※出店リストは以下のウェブサイトをご覧ください。



▲昨年の様子

問 伊吹薬草の里文化センター ☎ 58-0105 FAX 58-0296  
URL <http://joyibuki.info/>

## 図書館

### 今月の本棚

### 「春のおでかけ」



- ①「日本 桜の名所100選」  
主婦の友社
- ②「わくわく城めぐり」  
萩原さちこ／著 山と溪谷社
- ③「社会見学ぴあ 東海版」  
ぴあ 2012年刊

### 図書館のイベント・お知らせ

#### 子ども読書の日スペシャルおはなし会 & 第1回ボランティア交流会

日時：4月16日(日)14時～ 場所：山東図書館

#### 開館18周年記念 & 子ども読書の日 スペシャルおはなし会

日時：4月23日(日)14時～ 場所：近江図書館

### 4月のおはなし会

2日(日) 10時～ ジョイいびき	15日(土) 11時～ 近江図書館
2日(日) 14時～ 山東図書館	16日(日) 14時～ 山東図書館
9日(日) 14時～ 近江図書館	19日(水) 11時～ 米原公民館
12日(水) 11時～ 近江図書館	23日(日) 14時～ 近江図書館

問 山東図書館 ☎ 55-4554 FAX 55-4557 近江図書館 ☎ 52-5246 FAX 52-8177





## 一人で悩まないで相談を

問 市 少年センター(S・Cプラザ内・一色444番地) ☎・FAX 54-5001

市少年センターでは、米原警察署と37人の補導委員の連携、協力を得て、あいさつ運動、巡回補導での「愛の一声活動」、非行・被害防止啓発教室の開催など、子どもの安全・安心な生活のためのさまざまな活動をしています。



また「米原市子ども・若者支援地域協議会」と協力し、さまざまな相談も受け付けています。学校、友達、家族のことなどで悩んでいる若者や、人との関わりが苦手なために、学校に行けなかったり、仕事に就けずひきこもりがちになったりしている若者がたくさんいます。

一人で悩んでいてもなかなか解決の糸口はつかめません。秘密は厳守しますので、お気軽にご相談ください。

### 相談専用電話 ☎54-5000

日時 月～金曜日  
(祝日、年末年始は除く)  
9時～16時30分



## 4月の相談窓口 秘密は厳守します。安心して相談ください。

相談名	日時・場所	お問い合わせ
心配ごと相談 (無料)	11日(火) ゆめホール 25日(火) 愛らんど *時間はいずれも10時～12時(受付は11時まで) *人権・行政・心配ごと・障がいなどさまざまな相談に応じます。	市 暮らし支援課 (山東庁舎) ☎55-8110 FAX 55-8130
	27日(木) 10時～12時(受付11時30分まで) ゆめホール *弁護士が相談に応じます。 *予約制・1人30分・1,000円	
結婚相談 (無料)	13日(木) 13時30分～16時 22日(土) 9時30分～12時 *場所はいずれも伊吹薬草の里文化センター *市内在住または在勤の未婚の人が対象	市 子育て支援課 (山東庁舎) ☎55-8104 FAX 55-4040
福祉のお仕事出張相談 (無料)	28日(金) 13時30分～16時 市役所 山東庁舎 *介護の仕事に就きたい人や、関心のある人はどなたでも利用できます。 *27日(木)17時までに右記へ予約	湖北介護・福祉人材センター ☎0749-64-5125

## 時間外窓口 19時まで窓口を延長しています

- 伊吹庁舎・近江庁舎…4月 6日(木)・20日(木)
  - 山東庁舎・米原庁舎…4月13日(木)・27日(木)
- 取扱業務/マイナンバーカードの交付、住民票・戸籍に関する証明書の発行、印鑑登録申請・印鑑登録証明書の発行、税に関する証明書の発行、税金の納付、125cc以下のバイクの登録、米原市ナンバー(旧町分含む)の廃車、臨時運行許可業務

マイナンバーカードを利用して全国のコンビニエンスストアで各種証明書の取得ができます。



問 市 市民窓口課(米原庁舎) ☎52-6927 FAX 52-4539

## 4月の税・料金等の納付 納期限までに納めましょう

- 保育料 (4月分)
- 水道料金 (4月分)
- 下水道使用料 (4月分)

口座振替日・納期限  
**5月1日(月)**

\*口座名義人等に変更があった場合は、あらかじめ変更の手続きが必要です。  
\*上記の税等は、納付書の使用期限までは、コンビニエンスストアでも納付できます。

問 市 収納対策課(近江庁舎) ☎52-3189 FAX 52-6930

## 4月23日(日)は家庭ごみの持込ができます

持込時間▼  
8時30分～12時 / 13時～16時30分

料金▼  
10キログラムまでごとに40円  
※指定ごみ袋で持ち込む場合は無料

ごみの種類	受入場所
可燃ごみ・資源ごみ・可燃性粗大ごみ ※古紙は持込不可	クリスタルプラザ ☎0749-62-7141 (長浜市八幡中山町200)
不燃ごみ・粗大ごみ ※家電4品目と可燃性粗大ごみは持込不可	クリーンプラント ☎0749-74-3377 (長浜市大依町1337)

※詳しくは「こぼるーる」をご覧ください。



問 市 環境保全課(伊吹庁舎) ☎58-2230 FAX 58-1630

## 休日の市役所窓口

住民異動の手続きが多くなる3月・4月は、休日に窓口業務のほか、市税や公共料金の納付や納税相談も同時に行っています。  
3月26日(日) 8時30分～12時 山東庁舎・米原庁舎  
4月 2日(日) 8時30分～12時 米原庁舎

## 人のうごき

人口 39,638人(←46人) …… 世帯数 14,224世帯(←15世帯)  
男 19,357人(←14人) …… 65歳以上の人数 11,019人  
女 20,281人(←32人) …… 高齢化率 27.80%  
\*( )内は、前月との比較【平成29年3月1日現在】



今回の広報まいばら 5月1日号 / 4月27日(木)発行



## 滋賀県立大学交換留学生 ホストファミリー募集

夏季日本語集中プログラムに参加するアメリカ協定校の留学生を対象とした、週末ホームステイプログラムのホストファミリーを募集します。

**時** 7月28日(金)夕方～30日(日)の2泊3日  
**対** 国際交流に理解のある家庭、集合場所まで送迎可能な家庭、個室を提供いただける家庭 \*ボランティアでの受入です。

**申** 4月14日(金)までに下記へ

**問** 滋賀県立大学 国際化推進室

☎ 0749-28-8504

✉ iec-staff@office.usp.ac.jp

## JICAボランティア募集

技術や経験を生かし、発展途上国の人たちと共に生活し相互理解を図りながら行う海外ボランティアです。

**対** 青年海外協力隊…20～39歳

シニア海外ボランティア…40～69歳

\*いずれも日本国籍を有する人

**申** 3月31日(金)～5月10日(水)

**問** 独立行政法人国際協力機構

JICA関西国際センター

☎ 078-261-0352

🌐 <http://www.jica.go.jp>

## 大人の英会話・韓国語 市民講座受講生募集

基本的な挨拶から簡単な会話まで外国人講師と一緒に楽しく学習しませんか。

**時** 4月12日(水)～6月7日(水)の毎週水曜日\*5月3日(水・祝)は休講

(韓国語…18時～19時

英会話…19時30分～20時30分)

**所** 県立文化産業交流会館

**料** 全8回6,000円(別途教材費2,000円)\*各先着15人

**問** 国際文化交流協会

☎ 090-6489-2803(前田)

## ママパパフェス



親子フォトコンテストやハイハイレース、ママ・パパの体験コーナーなど家族で楽しめるイベントです。

飲食店やハンドメイド作品の販売もあります。

**時** 4月30日(日)10時～16時

(小雨決行・荒天中止)

**所** ハウスセレクション長浜 屋外

(長浜市八幡東町14)

**料** 入場は無料

**問** Yoga+Rela(ヨガリラ)主宰 武田

☎ 090-6828-4810

## 無料観覧券の配布

彦根城、玄宮園、彦根城博物館  
夢京橋あかり館、開国記念館

近隣市町のみなさんにも歴史・文化豊かな彦根市の魅力に親しんでいただくとともに、観光や文化の交流促進のため、彦根城などの無料観覧券を配布します。

平成29年は「国宝・彦根城築城410年祭」を開催し、期間中、彦根城内や城下町等で特別イベントを企画しています。無料観覧券をご活用いただき、お楽しみください。

平成29年3月 彦根市長 大久保 貴

<p>平成29年7月31日まで有効</p> <p>AKARIKAN 夢京橋あかり館・2F MITSUNARI GALLERY/GALLERIA 無料観覧券【お一人様】</p> <p>発行:彦根市【対象:米原市】(転売禁止)</p>	<p>平成29年7月31日まで有効</p> <p>AKARIKAN 夢京橋あかり館・2F MITSUNARI GALLERY/GALLERIA 無料観覧券【お一人様】</p> <p>発行:彦根市【対象:米原市】(転売禁止)</p>
<p>平成29年7月31日まで有効</p> <p>HIKONE-JO 彦根城 CASTLE/CASTLE 無料観覧券【お一人様】 この券で玄宮園へは入れません</p> <p>発行:彦根市【対象:米原市】(転売禁止)</p>	<p>平成29年7月31日まで有効</p> <p>HIKONE-JO 彦根城 CASTLE/CASTLE 無料観覧券【お一人様】 この券で玄宮園へは入れません</p> <p>発行:彦根市【対象:米原市】(転売禁止)</p>
<p>平成29年7月31日まで有効</p> <p>GENKYU-EN 玄宮園 GARDEN/JARDIN 無料観覧券【お一人様】 玄宮園のみ入場できます。城下町にはご利用できません</p> <p>発行:彦根市【対象:米原市】(転売禁止)</p>	<p>平成29年7月31日まで有効</p> <p>GENKYU-EN 玄宮園 GARDEN/JARDIN 無料観覧券【お一人様】 玄宮園のみ入場できます。城下町にはご利用できません</p> <p>発行:彦根市【対象:米原市】(転売禁止)</p>
<p>平成29年7月31日まで有効</p> <p>HAKUBUTSU-KAN 彦根城博物館 MUSEUM/MUSEUM 無料観覧券【お一人様】</p> <p>発行:彦根市【対象:米原市】(転売禁止)</p>	<p>平成29年7月31日まで有効</p> <p>HAKUBUTSU-KAN 彦根城博物館 MUSEUM/MUSEUM 無料観覧券【お一人様】</p> <p>発行:彦根市【対象:米原市】(転売禁止)</p>
<p>平成29年7月31日まで有効</p> <p>KAIKOKUKINENKAN 開国記念館 GALLERY/GALLERIA 無料観覧券【お一人様】</p> <p>発行:彦根市【対象:米原市】(転売禁止)</p>	<p>平成29年7月31日まで有効</p> <p>KAIKOKUKINENKAN 開国記念館 GALLERY/GALLERIA 無料観覧券【お一人様】</p> <p>発行:彦根市【対象:米原市】(転売禁止)</p>

※無料観覧券は、1世帯につき、1施設2枚の配布です。

※身体障害者手帳・療育手帳・精神障害者保健福祉手帳・その他心身に障がい等のあることが確認できるものの交付を受けている人は無料で観覧できます。券売所で手帳を提示してください。

※彦根市内の高等学校・大学に通学する学生は無料で観覧できます。券売所で生徒手帳・学生証を提示してください。

**問** 彦根城・玄宮園・開国記念館 ☎ 0749-22-2742

彦根城博物館 ☎ 0749-22-6100

夢京橋あかり館 ☎ 0749-27-5501



## 国宝・彦根城築城410年祭

開催期間 3月18日～12月10日

🌐 <http://hikone-410th.com/>

**問** 彦根市彦根城築城410年祭 推進室

☎ 0749-30-6143





### 第1回滋賀県警察官採用試験 (A・大卒程度)

試験区分と採用予定人数▼  
 男性A 50人程度/女性A 9人程度  
**時** 5月14日(日)  
**所** 立命館大学びわこ・くさつキャンパス  
**対** 昭和62年4月2日以降に生まれた男女で、四年生大学を卒業または平成30年3月31日までに卒業見込みの人  
**開** 4月21日(金)まで  
 \*詳しくは、滋賀県警察のウェブサイトをご覧ください。  
**問** 滋賀県警察本部 警務部警務課  
 ☎ 0120-204-314  
 〻 <http://www.pref.shiga.lg.jp/police/>

### 障がい児(者)水泳教室 「積み木クラブ」会員募集

**時** 月2回程度(隔週日曜日)、1回あたり約2時間  
**所** 甲良町保健福祉センター 温水プール  
**対** 小学生以上の障がいのある児童  
 \*保護者の付き添いが必要です。  
**料** 会費 月2,000円  
 \*参加には、積み木クラブへの入会が必要です。  
**問** 市 社会福祉課(山東庁舎)  
 ☎ 55-8102 〻 55-8130

### 長浜農業高校 春の農産物販売会

野菜や花の苗、パンやジャムなど生徒が日頃の実習で生産・加工した農産物を地域のみなさんに販売します。  
**時** 4月22日(土)9時~12時  
**所** 長浜農業高校 農場  
 \*販売数に限りがあります。  
**問** 長浜農業高校 ☎ 0749-62-0967(農場)

### 原爆の被害や平和の大切さを学ぼう 親子記者募集

市が加盟する日本非核宣言自治体協議会では、被爆地長崎で被爆の実相や平和に取り組む人等を取材して、新聞を作成する親子記者を募集しています。  
**時** 8月8日(火)~11日(金・祝)  
**所** 長崎市内(長崎原爆資料館等)  
**対** 会員自治体在住の小学4~6年生とその保護者  
**定** 全国で18組(応募者多数の場合は抽選)  
**申** 5月8日(月)までにメールにて  
**問** 日本非核宣言自治体協議会事務局  
 ☎ 095-844-9923  
 〻 [info@nucfreejapan.com](mailto:info@nucfreejapan.com)  
 〻 <http://nucfreejapan.com/>

### 介護福祉士実務者研修 受講生募集

**時** 5月1日(月)~10月31日(火)  
**所** 特別養護老人ホーム アンタレス(長浜市加田町3360)  
**対** 心身が健康で介護福祉士の資格取得を目指している人  
**定** 40人(応募者多数の場合は選考)  
**料** 有資格により異なります。  
**申** 4月28日(金)までに青祥会の各施設へ  
**問** 社会福祉法人 青祥会  
 ☎ 0749-68-4114

### ホッチキス針(古紙回収)の取り扱いのお知らせ

紙をまとめるためのホッチキス針は、古紙の再生工程で支障はなく、ホッチキス針が付いたままでも古紙として出すことができます。  
 しかし、針を外していただく方が、リサイクルが確実となり、再生工程での負担が減るため、ホッチキスの針は出来る限り外していただき、不燃ごみとして分別してください。  
 ※ダンボールに付いてあるホッチキス針は古紙回収できません。取り除いて、不燃ごみに分別してください。  
**問** 市 環境保全課(伊吹庁舎)  
 ☎ 58-2230 〻 58-1630  
 湖北広域行政事務センター 業務課  
 ☎ 62-7143 〻 65-0245

### 筋力トレーニングマシン講習会

やすらぎハウス(顔戸21-2)  
 ☎ 52-4393  
**時** 4月5日(水)10時~11時  
**愛らんど(春照56)**  
 ☎ 58-1770  
**時** 4月13日(木)10時~12時  
**きらめきステーション(朝妻筑摩2483)**  
 ☎ 52-8816  
**時** 4月20日(木)10時~11時  
**対** おおむね65歳以上の人  
**持** 飲み物、タオル、屋内用シューズ  
**申** 上記3会場とも事前申込不要

広報 **まいばら** **広告主募集**

- 掲載時期 各月1日号(前月末頃発行)
- 広告規格 1枠縦45mm×横87mm 2色刷り
- 掲載料金 1号1枠15,000円
- 発行部数 13,400部
- 申し込み 広報秘書課 ☎52-6627

広報 **まいばら** **広告主募集**

- 掲載時期 各月1日号(前月末頃発行)
- 広告規格 1枠縦45mm×横87mm 2色刷り
- 掲載料金 1号1枠15,000円
- 発行部数 13,400部
- 申し込み 広報秘書課 ☎52-6627

広報 **まいばら** **広告主募集**

- 掲載時期 各月1日号(前月末頃発行)
- 広告規格 1枠縦45mm×横87mm 2色刷り
- 掲載料金 1号1枠15,000円
- 発行部数 13,400部
- 申し込み 広報秘書課 ☎52-6627

広報 **まいばら** **広告主募集**

- 掲載時期 各月1日号(前月末頃発行)
- 広告規格 1枠縦45mm×横87mm 2色刷り
- 掲載料金 1号1枠15,000円
- 発行部数 13,400部
- 申し込み 広報秘書課 ☎52-6627





はな  
**田中 花さん(双葉中学校1年)**  
**スキーで全国大会出場**

2歳半から父親の影響でスキーを始めた田中さん。小学5年生でジュニアオリンピックカップへ出場するなど大舞台の経験も多く、今回出場した全国中学校スキー大会(2月2日～5日 山形県で開催)は、緊張せずに楽しんで挑めたそうです。

「滋賀国体に出場できるよう、今後も練習を頑張りたい」と抱負を話す田中さんは、2月18日に奥伊吹スキー場で開催された米原市民スキー大会女子ジュニア部門でも優勝 ▶



**伊吹山中学校の女子卓球部が全国大会出場**



全国中学選抜卓球大会 滋賀県予選会(1月21日開催)の団体戦で、昨年に続き全国大会への切符をつかんだ伊吹山中学校女子卓球部。

地域のクラブでも週2回練習するなど、熱心な取組が全国大会出場(3月26日・27日 山形県で開催)につながりました。

◀「今まで教えてくれた人たちに感謝し、みんなで協力してまずは一勝したい」と主将の川並莉湖さん(写真下段中央)は意気込みを話してくれました。

**上丹生  
チューリップまつり**

4月16日(日) 10時～15時  
上丹生ふれあい広場

問 上丹生プロジェクトK  
☎ 090-5243-2425 (吉田)



米原市地域創造支援補助金対象事業

今年は100周年!  
**蹴り奴振り**

4月29日(土・祝) 13時～  
坂田神明宮  
(JR坂田駅から北へ1分)

問 米原観光協会 ☎ 58-2227  
(伊吹庁舎 商工観光課内)

**伊吹お田植祭**

4月29日(土・祝)  
9時30分～(雨天中止)  
道の駅伊吹の里 旬彩の森周辺

問 伊吹まちづくり実行委員会  
☎ 58-0414 (伊吹生活改善センター内)



編集・発行/米原市役所 広報秘書課  
〒521-1850-1 滋賀県米原市下多摩三丁目3番地  
☎ 0749(52)5927 / FAX 0749(52)5195  
Eメール koho@city.maibara.lg.jp  
公社ホームページ http://www.city.maibara.lg.jp/