

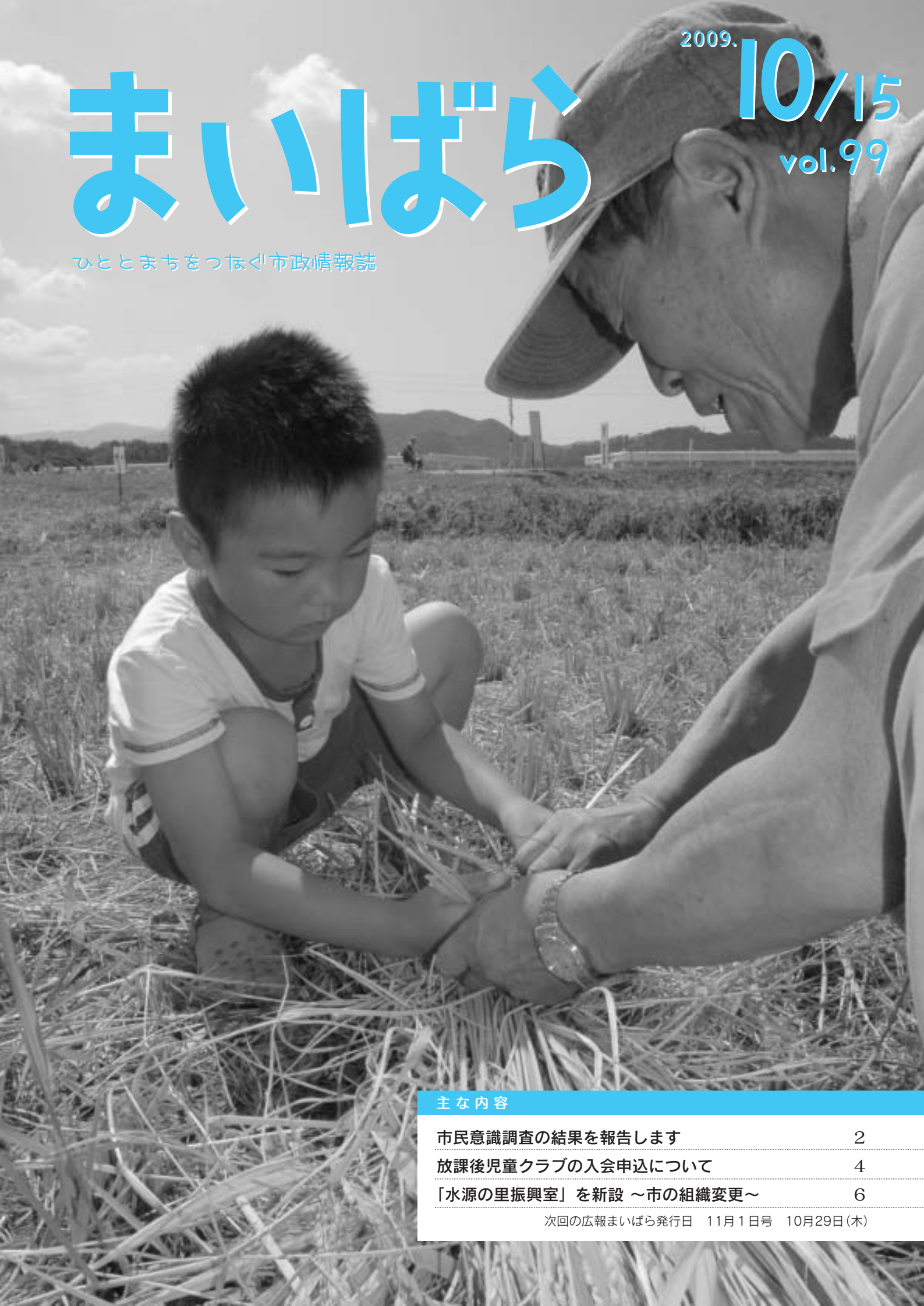
2009.

10/15

vol.99

まいばら

ひととまちをつなぐ市政情報誌



主な内容

市民意識調査の結果を報告します	2
放課後児童クラブの入会申込について	4
「水源の里振興室」を新設 ～市の組織変更～	6

次回の広報まいばら発行日 11月1日号 10月29日(木)



市民意識調査の結果報告

結果報告

市では、市政に対する評価とまちづくりに対するニーズなどを統計的に把握し、今後の市政運営の基礎資料とするため、昨年度から「米原市民意識調査」を実施しています。

このたび、今年度の調査結果がまとまりましたので、その結果の一部を公表します。

(詳細結果は市政情報プラザや公式ウェブサイトでご覧いただくことができます。)

情報共有

『顔の見える都市経営(情報の共有)』に関する設問

問 あなたは、市の行事や行政サービスの情報の共有は何か得ていますか。



行財政改革

『次代に引き継ぐための都市経営(行財政改革の推進)』に関する設問

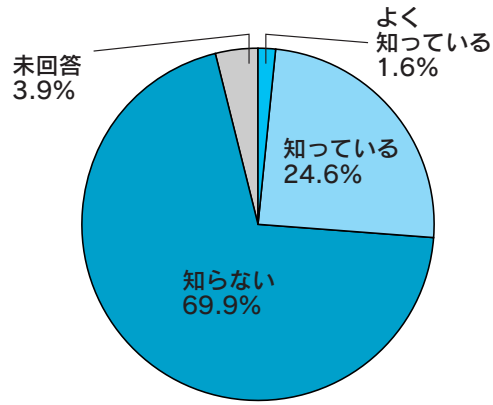
問 あなたは、行財政改革を推進するうえで、どこに重点をおいて実施するべきとお考えですか。

米原市民意識調査の概要

- 調査対象 市内在住の18歳以上の方から無作為に抽出した3,000人
- 設問項目 48項目
- 調査期間 平成21年6月～7月
- 調査方法 郵送による配布・回収
- 回収結果 有効回収数 1,370件
有効回収率 45.7%

『まちづくり全般』に関する設問

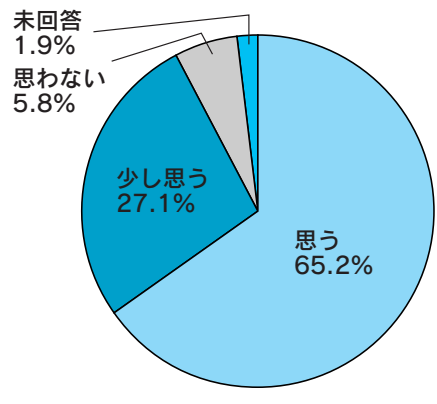
問 あなたは、米原市のまちづくりの基本ルールである「米原市自治基本条例」をご存じですか。



「よく知っている」と「知っている」をあわせても26・2%で、約7割の方が「知らない」という結果です。

『地の利を活かしたにぎわいのまち』に関する設問

問 あなたは、なるべく地元で採れるものを食べたいと思いませんか。



「思う」が65・2%を占めており、「少し思う」の27・1%とあわせると9割以上が地元で採れるものを食べたいと考えておられます。

災害対策

『災害に強く生活が便利なほっとするまち』に関する設問

問 あなたは、災害に対する備えとして、次の項目は十分だと思いますか。

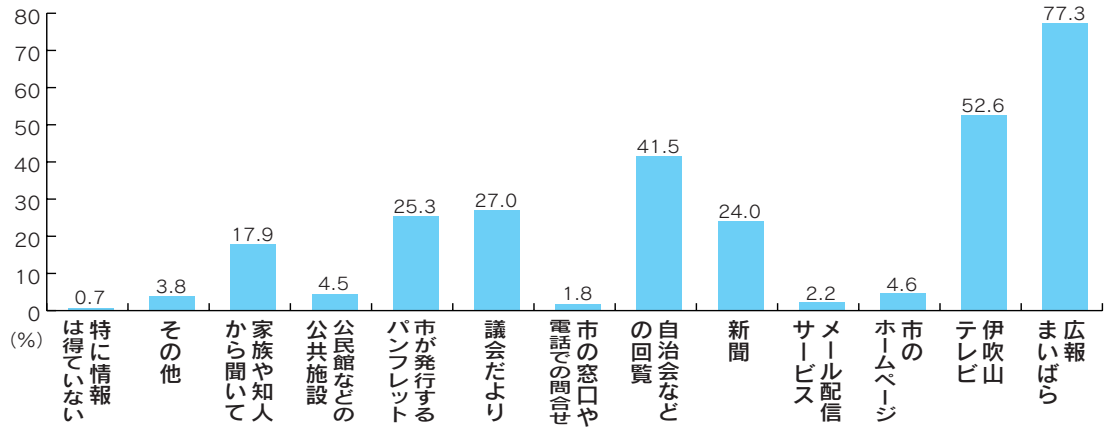


『田舎都市が魅せるいやしのまち』に関する設問

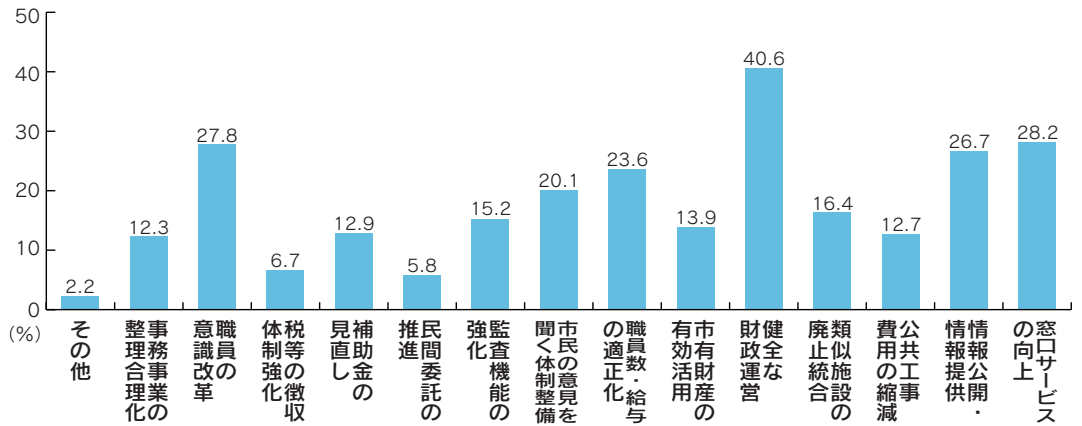
問 あなたは、米原市のごのような景観を大切にしたいと思いませんか。



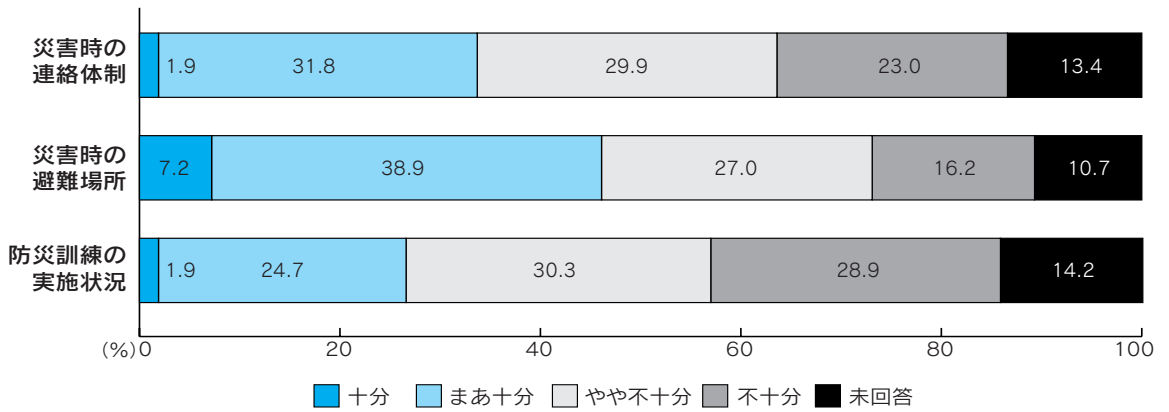
最も多いのは「広報まじらばら」で77.3%を占め、次いで多いのは「伊吹テレビ」の52.6%、「自由公民館などの回覧」が41.5%が続いています。



最も望まれているものは、「健全な財政運営」が40.6%を占め、次いで「窓口サービスの向上」が28.2%、「職員の意識改革」が27.8%と続いています。



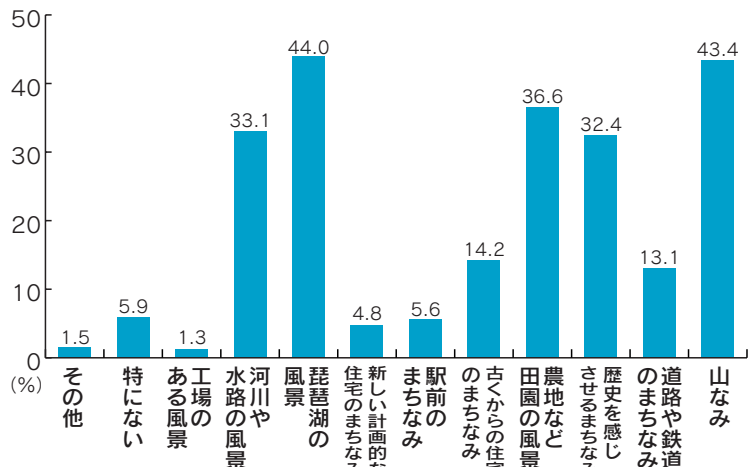
「防災訓練の実施状況」については、「やや不十分」と「不十分」とを合わせると59.2%という結果です。



お問い合わせ
政策推進部 政策秘書課 (米原庁舎)
☎ 521-0602 図 521-5195

来年度以降も継続して調査を実施し、経年変化を把握していく予定です。これらの結果を反映しながら、市民目線に立った市政運営を推進していきますので、今後とも、市民のみならず、ご協力をお願いします。

最も多いのは「琵琶湖の風景」で44.0%、次いで多いのは「山なみ」43.4%、「農地など田園の風景」36.6%、「河川や水路の風景」が33.1%と続いています。



平成22年度放課後児童クラブ(学童保育)入会申込について

市では、就労などの理由で、

昼間に保護者がいない家庭の小学校1年生から6年生を対象とした「放課後児童クラブ」を設置しています。

来年度の入会を希望される方は、必ず受付期間中にお申し込みください。(期間を過ぎると、一旦待機児童扱いとなります。)¹⁾注意ください。

●受付場所

■市役所各庁舎窓口またはこども家庭課(山東庁舎2階)

■在園中の保育園(保育園に通園するお子様で、来年度、小学校へ入学される場合)

■在籍中の児童クラブ(現在入会されているお子様で、来年度も継続される場合)

●申込方法

入会申込書に必要事項を記入して提出して下さい。

申込書は、庁舎窓口、こども家庭課、米原市公式ウェブサイトに、各保育園、各放課後児童クラブに設置しています。記入方法など詳しくは各庁舎窓口またはこども家庭課までお問い合わせ下さい。

●受付期間
10月19日(月)～30日(金)
平日8時30分から17時15分
※時間外窓口もご利用ください。

10月22日(木)17時15分から19時(場所)市役所各庁舎窓口

※「KIDS」さめがいつこへのお申し込み・お問い合わせは、直接、醒井保育園にお願いします。

ご利用負担金 (※来年4月から料金が変わります)

【年間利用の場合】

月額基本料金

月	負担金額	月	負担金額
4月	8,000円	9～11月	5,000円
5・6月	5,000円	12・1月	6,500円
7月	8,000円	2月	5,000円
8月	12,000円	3月	6,500円

※その他、教材費、おやつ代および傷害保険代が必要となります。

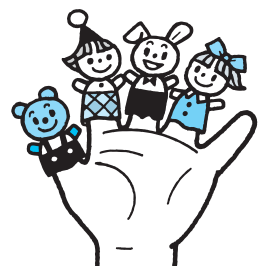
延長利用料金

区 分		負担金額
夕延長利用 (18:00～18:30)		月額 1,000円
朝延長利用 (7:30～8:00)	夏休み期間	期間 1,000円
	その他期間	期間 500円

土曜日利用料金

負担金額	月額 3,000円
------	-----------

※左記の基本料金に上記金額が加算されます。
※土曜日の保育場所は調整中です。



市民窓口アンケートを実施しました

市民自治センターでは、来庁者のみなさまの目線でサービスを提供し、満足と信頼の得られる窓口対応に日々取り組んでいます。

昨年度に引続き各市民自治センター窓口において、アンケート調査を実施しました。

窓口における全体の評価として、不満、とても不満と回答された方はありませんでしたが、案内表示がわかりにくい、職員の対応に温度差があるなどの意見がありました。表示方法の見直しや、老若男女・面識の有無などにかかわらず均一なサービスが提供できるよう接遇研修を深め、一人でも多くのみなさまに来て良かったと感じていただけるよう、今後もサービス向上に努力したいと考えています。

ご協力ありがとうございました。

●実施期間

平成21年8月1日～8月31日

●回答数 170件

●年齢層

10代	20代	30代	40代
1%	14%	19%	16%
50代	60代	70代以上	
25%	18%	7%	

【長期休業期間のみ利用の場合】

期間別基本料金

区 分	負担金額
学校始休業日（4月春休み）	3,000円
夏季休業日（夏休み）	13,000円
冬季休業日（冬休み）	3,000円
学年末休業日（3月春休み）	3,000円

延長利用料金

区 分		負担金額
朝延長利用 (7:30~8:00)	夏休み期間	1,000円
	その他期間	500円

※左記の基本料金に上記金額が加算されます。



※その他、教材費、おやつ代および傷害保険代が必要となります。
 ※生活保護世帯、非課税世帯、ひとり親家庭等世帯および兄弟姉妹のご利用の場合は、減額制度があります。

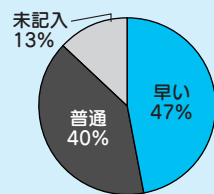
平成22年度開設予定の市内児童クラブ

児童クラブ名	小学校区	定 員	設 置 場 所	運 営
まいはらっ子クラブ	米 原	70	米原小学校敷地内	市直営
息郷児童クラブ	息 郷	10	息郷児童館内	NPO法人ヒューマンネットワーク米原
KID' Sさめがっこ	醒 井	5	醒井保育園	社会福祉法人 石龍会
大原児童クラブ	大 原	60	旧大原幼稚園内	社会福祉法人 大原福祉会
山東児童クラブ	山東東 山東西	20	長岡保育園内	社会福祉法人 湖北報恩会
柏原児童クラブ	柏 原	30	柏原小学校内	社会福祉法人 柏葉会
近江げんきッズ坂田	坂 田 (1・2年)	40	旧坂田診療所内	社会福祉法人 米原市社会福祉協議会
お家笑里くらぶ <small>かえり</small>	坂 田 (3年以上)	30	近江公民館内	NPO法人 おうみ地域人権・ 文化・スポーツ振興会
近江げんきッズ息長	息 長	15	「行こ家のとせ」内	社会福祉法人 米原市社会福祉協議会
いぶきっ子クラブ	伊 吹 春 照	30	伊吹薬草の里文化センター	市直営

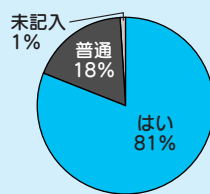
お問い合わせ 健康福祉部 こども家庭課（山東庁舎） ☎55-8104 ㊟55-4040

お問い合わせ
 米原市民自治センター 市民窓口課
 ☎521-6927 ㊟521-4539

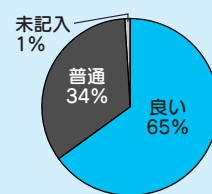
毎月第2・4木曜日（祝日の場合は前日水曜日）午後7時まで時間外窓口を開設しています。ぜひご利用ください。



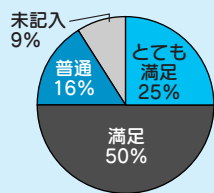
待ち時間はいかがでしたか



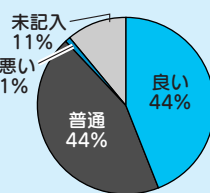
職員の説明はわかりやすかったですか



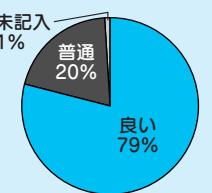
職員のみだしなみはいかがでしたか



全体評価はいかがでしたか



待合場所や窓口の案内表示はいかがでしたか



職員の話かけがいか

10月から市役所の組織を一部変更しました

「水源の里振興室」を伊吹庁舎に新設

市では、スリムで効率的な行政体制の確立と権限・責任の明確化を図るため、今年の4月から組織の一部を変更して市政運営に取り組んできました。

さらに10月から新たに3つの室を設置し、政策的予算の具体的な事業展開、また、政権交代などによる社会情勢の変化について戦略的に対応していきます。

「水源の里振興室」の設置

「水源の里まいいばら元気みらい条例」に基づいて、「重点施策対象地域」での施策を検討し、事業を展開するため、政策推進部に「水源の里振興室」を設置します。

体制

室長 膽吹 邦一いけぶな くにかず

(伊吹市民自治センター長)

兼自治振興課長と兼務)

室員 専任1名・兼務4名

設置場所

政策推進部

水源の里振興室(伊吹庁舎内)

☎58-2221 58-1630



▲「水源の里振興室」発足式の様子(10月1日 伊吹庁舎)

関連トピックス

「水源の里重点施策対象地域指定申出書」が提出されました(9月24日)



東草野
まちづくり懇話会



姉川
せせらぎ懇話会

過疎・高齢化する集落の持続的展開を支えるため、市域全体を「水源の里」として位置づけ、市民、事業者等および市が一体となり、過疎・高齢化時代に適合した米原市の元気な未来を築いていく「水源の里まいいばら元気みらい条例」が今年6月に制定されました。

その規定に基づく重点施策対象地域の指定申出書が東草野まちづくり懇話会(甲津原、曲谷、甲賀、吉槻)と姉川せせらぎ懇話会(上板並、下板並、大久保、小泉)の8集落から提出されました。

市では、今回申し出があった地域を書類審査のうえ対象地域に指定し、集落のみなさんとともに地域の持続的発展を目指し、重点的に施策を展開していきます。

その他の組織変更

「危機管理室」の設置

災害や新型インフルエンザなど、突発的に発生する緊急事態に備えて、副市長を「危機管理監」に位置づけるとともに、政策秘書課内に「危機管理室」を設置し、発生直後の危機事案の一元管理と迅速かつ的確な初期対応を図ります。

体制

室長 堀部 幸次ほりべ さいじ

(政策秘書課参事と兼務)

室員 兼務2名

「経営戦略室」の設置

国の政権交代による政策の変更や、県の予算編成の動向などを迅速に把握するとともに、市長マニフェストに基づく政策の実現を図るため、政策秘書課内に「経営戦略室」を設置します。

体制

室長 仲谷 良徳なかつたに しょうとく

(政策秘書課 課長補佐と兼務)

室員 専任1名・兼務10名

(各部企画員8名含む)

設置場所

「危機管理室」・「経営戦略室」とも政策推進部 政策秘書課内(米原庁舎)
☎52-0626 52-5195

「存じですか？」福祉医療助成制度

福祉医療費助成制度は、乳幼児や障がい者（児）、母子・父子家庭等の方々の医療費（※）の一部を助成することにより、健康の向上と福祉の増進を図ることを目的に実施している福祉施策のひとつです。それぞれの制度については、次のとおりです。対象と思われる方は下記までお問い合わせください。

（※）保険適用分の医療費が対象。食事療養費などの保険適用外分は、対象になりません。

項目	対象となる方	
乳幼児	0歳から小学校入学前までの方	
重度心身障がい者（児） ☆	・身体障害者手帳1・2級の方 ・知的障がい重度の方 ・身体障害者手帳3級の方で知的障がい中度の方 ・特別児童扶養手当対象児童で障がいの程度が1級の方	
低所得老人	市民税非課税世帯に属する65～69歳の方	
母子家庭 ☆	配偶者のない女子が、18歳未満の児童を現に扶養しているときの母と児童	
父子家庭 ☆	配偶者のない男子が、18歳未満の児童を現に扶養しているときの父と児童	
ひとり暮らし寡婦 ☆	配偶者のない女子であって、かつて母子家庭の母で、一人暮らしの状態が1年以上継続し、今後もその状態が継続する65歳未満の方	
ひとり暮らし高齢寡婦 ☆	65～69歳の方であって、ひとり暮らし寡婦に該当する方	
重度精神障がい者（児） ☆	精神障害者保健福祉手帳1・2級で、自立支援医療（精神通院医療）の受給者の方	
重度心身障がい老人 ☆	後期高齢者医療保険加入者であって、重度心身障がい者に該当する方	
重度精神障がい老人 ☆	後期高齢者医療保険加入者であって、重度精神障がい者に該当する方	
心身障がい者 医療費助成 ☆	米原市に 居住してから 1年を経過 している方	身体障害者手帳3級、または知的障がい中度・軽度の70歳未満の方（後期高齢者医療保険加入者を除く）
精神障がい者 入院医療費助成 ☆		精神障害者保健福祉手帳1、2級に該当の方で精神科に入院加療中の方

☆印は助成対象者本人、配偶者および扶養義務者に所得制限があります。

国民健康保険からのお知らせ

平成21年10月1日以降に
出産される方から

出産育児一時金の 支給額と支払方法が 変わります

① 支給額が変わります

4万円引き上げ、原則42万円となります。
*産科医療補償制度に加入する病院などにおいて出産した場合に限ります。それ以外の場合は39万円となります。

② 直接支払制度が実施されます

かかった出産費用に出産育児一時金を充てることができるよう、原則として分娩機関に直接支払われる仕組みに変わります。今後は原則42万円の範囲内で、事前に多額の現金等を準備する必要がなくなります。
*出産費用が42万円を超える場合は、その差額は退院時に分娩機関にお支払ください。また、42万円未満の場合は、その差額を米原市国保に請求することができま

す。
*直接支払われることを希望されない場合は、出産後に米原市国保から受取る従来の方法をご利用いただくことも可能です。ただし出産費用を退院時に分娩機関にいったんご自身でお支払いいただくこととなります。

健康きらり

いい汗流して

メタボ脱出!

谷 良一さん (磯・59歳)

「健康きらり」では、健康で明るく元気にくらすための情報を紹介しています。

平成20年6月の健診でメタボ診断を受け、その後ウォーキングを始めましたが、思うような効果が得られず、保健指導を受けることにしました。



運動指導士さんには、ストレッチ体操、有酸素運動の仕方を教わり、栄養士さんからは生活習慣病予防の食生活のアドバイスを受け、生活改善に取り組んだところ、半年後にはメタボ状態を脱出しました。

平成21年度になってからは、毎朝起床時のストレッチ体操を欠かさず、健康維持と体力増進のため、ジムで筋力トレーニング、また、天気の良い日は湖岸道路をゆっくりランニングしていい汗を流しています。

この1年を振り返って、日々の健康管理の大切さを痛感しました。これからも、継続的にいろいろな運動に取り組みたいと思っています。

支援前の生活	健診結果
・飲酒多量 ・つまみ (あられ・ピーナッツ) ・お昼は菓子パンが多い ・ウォーキング	・体重 83.9kg ・腹囲 97.0cm ・血圧 160/102

運動を継続し、基礎代謝を高めて内臓脂肪を減らし、メタボ脱出!

支援前の生活	健診結果
・バランスよく食べる ・飲酒は適量に ・ストレッチ体操、筋カトレーニング、ランニング	・体重 66.9kg (-17.0kg) ・腹囲 79.5cm (-17.5cm) ・血圧 136/90

<担当保健師よりひとこと>

谷さんの半年の生活改善は、保健師の方が驚くほどの成果でした。運動はなかなか継続が難しいものですが、谷さんは運動の効果を実感し、運動を「快適」に感じることで、日々の生活に見事に取り入れられました。

お問い合わせ 健康づくり課 (山東庁舎) ☎55-8105

在宅長寿の7ケツ

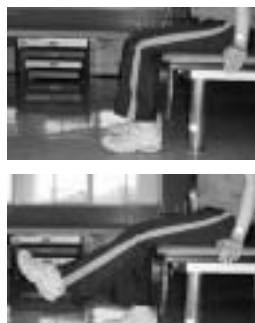
運動をしよう (膝痛予防について)

年を重ねると膝が痛くなり、正座をすることができなくなったりと言われる方がたくさんいらっしゃいます。この多くは、膝の関節が変形してしまい痛みを起しているケースがあるようです。

この症状の悪化を防ぐためには、①薬物療法②温熱・冷却療法③日常生活指導(杖の使用など)④運動療法などを受けることが必要になります。

④の運動療法では、膝関節の負担を減らすために筋肉を鍛えることが必要になります。特に立ちしやがみをする太ももの前の筋肉(大腿四頭筋)を鍛えることが大事ですのでぜひ下記の運動にチャレンジしてみてください。

①膝の曲げ伸ばし(リズミカルに)
回数:片足10回
20回×2セット程度



②太ももの前の筋力アップ(低負荷)
膝の下にタオルを丸めて入れ、下に押し付ける。
回数:10数えて押し付けて力を抜くを1回とし、10回×2セット程度



③スクワット

回数:曲げる伸ばすを4カウントづつを10回×2セット



お問い合わせ 高齢福祉課内 地域包括支援センター (山東庁舎) ☎55-8110

まいばらんす 給食レシピ



バランスのとれた食生活を送れていますか？給食の献立を参考に、ご家庭での食事を見直してみてください。

7月14日の給食



栄養士からのワンポイントアドバイス

豆腐やチーズが入っているので栄養満点のミートローフです。ハンバーグのように1個ずつ成形してフライパンで焼いてもいいでしょう。



お試しメニュー



とうふ入り ミートローフ

材料（4人分）

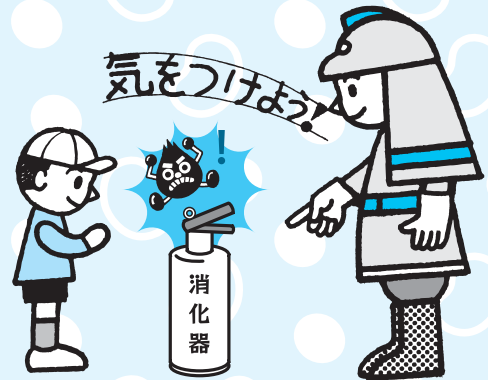
牛ひき肉	100g	塩	小さじ1/2
豚ひき肉	100g	こしょう	少々
豆腐	100g	ナツメグ	少々
玉ねぎ	中1/4個	うすくちしょうゆ	小さじ1/4
パン粉	20g	白ワイン	小さじ1/4
牛乳	40cc	チーズ	15g
卵	小1個		

作り方

- ① 玉ねぎはみじん切りにし、豆腐は水切りしておく。
- ② ボールにひき肉を入れ、塩を加えよく混ぜる。
- ③ ②に牛乳に浸したパン粉、溶き卵、調味料を入れて粘りが出るまで混ぜ合わせる。
- ④ 粘りが出たら、水切りした豆腐、玉ねぎ、チーズを加えて混ぜる。
- ⑤ 鉄板に広げ、250度で10分焼き、焼きあがったら好みの大きさに切り分ける。

もしものための まめ知識

全国で 消火器の破裂事故が 相次いでいます！



せっかく消火器を備えていても、サビや腐食があったり古くなったりしたものは、容器が破裂して大きな事故を起こす危険性や、いざというときに使えないことがあります。

消火器は定期的に点検し、処分するには次のことに注意してください。

- ★消火器は一般のごみの回収には出せません。
- ★廃棄しようとする消火器は、絶対に分解したり、放射したりしないでください。

注意！

容器が腐食したり、ひび割れや変型してしまった消火器は、レバーを握ることで圧力がかかり、破裂する恐れがあります。

- ★消火器を廃棄する場合は、消火器を購入した販売店や消火器の専門業者等に相談、依頼してください。（大きさによりますが500円～1,000円程度で引取り処分してくれます。）

※市役所や消防署では消火器の販売や処分はおこなっていません。

お問い合わせ
防災安全課（近江庁舎） ☎52-6630

協働のまちづくりを考える座談会「今日、どう？」開催 (9月18日)

住民と行政の協働によるまちづくりのあり方について語り合う「協働を考える座談会「今日、どう？」」が開催されました。

市内で活躍している市民活動団体8団体が参加し、ひとまち政策研究所の仲野優なかの ゆうさんを講師に迎え、草津市協働のまちづくりの事例紹介を交えての話題提供が行われました。その後、ワークショップ形式の座談会が行われ、様々な協働を分類わけしながら活発な意見交換が行われました。

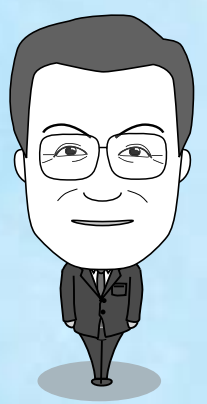


功績を称えて… 米原市政功労者表彰式 (9月29日)

まちづくりの憲法とも言える自治基本条例の理念に基づき、まちづくり活動や市政の進展にご尽力いただいた方の功績を称える「市政功労者表彰式」が開催されました。

今年の被表彰者は下記のとおりで、市長から感謝の言葉が贈られました。

氏名 (敬称略)	主	な	功	績
平尾 道雄 (ひらお みちお)	自治振興	前・米原市長		
三田村 信雄 (みたむら のぶお)	教育文化	前・米原市青少年育成市民会議会長		
尾木 輝雄 (おぎ てるお)	教育文化	前・米原市青少年育成市民会議副会長		
漢 正史 (あや まさふみ)	社会福祉	保護司		
河合 亮治 (かわい りょうじ)	保健衛生	学校(園)医		
瀧上 修 (たきがみ おさむ)	社会奉仕	少年補導委員		
舩中 好彦 (ますなか よしひこ)	社会奉仕	少年補導委員		
山崎 仁生 (やまさき よしたか)	まちづくり活動 (市民)	弥高山の発掘調査や「弥高のあゆみ」を発刊し、地域の歴史文化を紹介、地域の文化振興に寄与。		
プロジェクトK	まちづくり活動 (市民自治組織)	「炭焼き」から始まったむらおこしをきっかけに、チューリップ公園整備やツリーハウスづくりなど、多様なまちづくりに貢献。		
アストラゼネカ(株) 米原工場	まちづくり活動 (事業者)	曲谷での棚田ボランティアや、自社のリサイクルトイレットペーパーの各学校への無償配布など地域貢献活動に尽力。		
柏原学区史跡保存会	まちづくり活動 (団体等)	柏原学区を中心に文化遺産の保存や整備、調査活動に尽力。		



米原市長
泉 峰 一

この18日は市民の声を代表する議員を選ぶ重要な選挙ですので、必ず投票に行っていただいたいと思います。
(9月28日記)

先日の衆議院選挙では民主党が圧勝し、政権が交代しました。国政の大きな転換が行われるため、しっかりと情報を把握し、市政の方向を見極めていかなければなりません。この選挙結果は、政治主導の推進と官僚主導の排除が国民に支持されたものと思われまます。

これは国政のみならず市政においても同じことで、独善的な行政運営には批判が高まることとなります。このことから、あらゆる角度から市民の声に耳を傾けることが重要です。

市では、「市長への手紙」や「出前トーク市長と語る」などあらゆる機会に地域へ出かけ、市民のみなさんとの対話の時間をとるようにしています。市議会議員のみなさんからも市政に対するご意見もたくさんいただいております。

市長
エッセイ
みね日和
びより

米原歴史街道

米原市の歴史・文化財を歩く ⑤⑥

醒井の湧水と霊仙信仰

霊仙の神仏と縁を結ぶ

霊仙は石灰岩の山です。山頂付近には、カレンフェルトやドリーネとよばれる石灰岩の露頭や窪地が点在し、山腹には屏風岩などの奇岩、継子穴などの洞窟、漆ヶ滝やお池白水滝などの石灰岩地特有の景観がみられます。そして山麓には湧水地があります。

霊仙は、伊吹山同様に神仏が住む山として古くから山岳信仰の対象でした。山中の洞窟は、俗世界でおかした罪を神仏の胎内（霊仙の洞窟）に入ること、一度死んで生まれかわるといふ擬死再生の修行の場です。神社やお寺の茅の輪くぐりや戒壇巡りはこれをだれもが体験できるようにしたものです。また、霊仙は天野川・芹川・犬上川・牧田川水系の源として、水神信仰の聖地で、山頂のお虎ヶ池は龍神が住む雨乞いの場

もありました。山麓の湧水は、この池から流れくると考えられ、丹生谷に生まれた高僧や、霊仙信仰に導かれた道行く僧が、神仏が坐す山・霊仙の胎内から湧き出る水を通じて、仏の縁を結んでいった伝承があります。

高僧と名水

霊仙の信仰に結びつく名水を三つ紹介します。一つ目はいぼとり水（上丹生）として知られている湧水です。法性坊初洗いの水ともいいます。法性坊尊意（八六六〜九四〇）は、平安時代中ごろの天台宗のお坊さんで、俗姓は息長丹生真人で、上丹生に生れたといわれています。父母が子宝を願って祈ったことから、このあたりを「子祈り山」とよび、法性坊という地名もあります。比叡山で法学を修め、延長四年（九二六）に



▲ 霊仙のお虎ヶ池

は第一三代天台座主になりました。平将門の乱を祈祷によって降伏させたと伝えられています。また、菅原道真との親交が厚く、道真が太宰府に流されて亡くなったあと、法性坊の前にその霊が現れ、「自分は雷となって宮中であばれるが、あなたに決して来られないように」といって走り去ります。道真の霊も、僧正が参上すると、生前の恩を感謝して消え失せました。二つ目の西行水（醒井）の別名は仲算結縁水です。

仲算（生没年不詳）は、平安時代中期の法相宗（興福寺）の僧で、応和三年（九六三）には宗派の代表として天台宗（比叡山）の良源（元三大師）を屈服させるほど論争にすぐれた高僧です。延喜年間（九〇一〜九二二）、東国への旅の途中で醒井を通り、持っていた短剣で岩盤の端を切ると清水がほとばしったということ。この水は、どんな干ばつにも涸れることはありません。時代が下って、仁安二年（一一六七）、西行法師が東国から京都へ行かれる途中でここに立ち寄り、泉からひとつの小石をもらいうけて醒井の茶店に預けて旅立ちました。この石からは始終水滴が滴り、あやまって店の主人が割るとなから蛇二匹が飛び出しました。西行はこの石「龍石」で武蔵野の水田を潤すつもりでした。

（まなび推進課）

インターネットと人権について

パソコンや携帯電話の普及により、インターネットや電子メールによる情報のやりとりが簡単にできるようになり、「掲示板」や「ブログ」なども多く利用されるようになりました。

しかし、便利な反面、使い方を間違えると誰かを傷つけたり、事件に巻き込まれたりする危険性もあります。

インターネットや電子メールを使う人が、正しい知識を持ち、お互いの人権を大切にして利用することは、インターネットを使う人の最低限のルールとマナーです。

今インターネット上で何が起きているのか

現在、インターネットの掲示板には、いたずらや嫌がらせなどを目的に、他人の個人情報や「掲示板」などに書き込む事象が多発しています。中でも、同和地区や在日外国人の人々を、誹謗・中傷する差別書き込みなどが数多く見られます。インターネット上では、誤った情報が瞬時に不特定多数の人に広まるため、差別を助長・拡散させることとなります。

また、インターネット上では、自由に接続し、閲覧できる性や暴力に関する有害情報も氾濫しています。これらの有害サイトに接続して、見知らぬ人物と出会い、犯罪に巻き込まれたりする事件も発生しています。

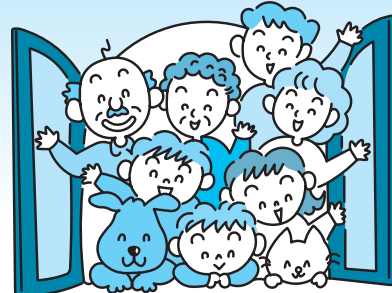
より高い人権意識を

インターネットは、決して架空の世界だけに閉じられたものではなく、私たちの日常生活にも影響が及ぶものです。「自分の名前や顔をだれにも知られることなく発信することができる」といった思い込みから、他人の人権を傷つける内容の書き込みをするのは、卑劣な行為です。匿名性の高いインターネット上だからこそ、私たち一人ひとりの人権意識が真に問われています。

被害者にも、加害者にもならないために、日常生活と同様、ルールやマナーを守るのですが、いま私たち一人ひとりに求められています。



『男女共同参画懇話会』 公募委員を募集します!



男女共同参画社会の実現に向けて、推進計画の進行管理を行い、
今後の施策について広くご意見をお聞きするため、

『男女共同参画懇話会』の公募委員を募集します。

- 募集人数 3人
- 募集期間 10月19日(月)～11月6日(金)
- 応募資格 市内在住・在勤・在学の20歳以上の方(平成21年12月1日現在)
- 任期 平成21年12月1日から2年間
- 応募方法 所定の応募用紙に必要事項を記入の上、人権推進課まで持参、郵送、FAXまたはメールにてご応募ください。応募用紙は、人権推進課・各庁舎自治振興課に設置してあるほか、市の公式サイトからもご覧いただけます。
- 注意事項 委員に選任された方は、氏名および性別に関して公表します。

見逃しません！不法投棄監視中！！

市では、快適な生活を営むことができる生活環境および自然環境の確保を図るため、24名の環境美化監視員を設置し、日々、不法投棄監視のパトロールを行っていただいています。

平成20年度に市が処理した不法投棄は70件（約7.2 t）あり、そのうち主なものは家庭ごみ（約1.3 t）、家電（約1.3 t）、タイヤ（約2 t）、その他（約2.6 t）で、警察へ通報しています。

不法投棄は、「廃棄物の処理及び清掃に関する法律」で厳しく罰せられます。米原市をきれいなまちにするためにも、ごみは適正に処理しましょう。特に今後は、地上デジタル化によるテレビの不法投棄が懸念されることから、市としても対策に取り組んでいきます。

**不法投棄やその前兆をみかけたら…
すぐに環境保全課または警察署へ!!**



土地の所有者・管理者は不法投棄されない環境づくりを！

市内では、個人が所有・管理する空地等に不法投棄されたという事例も多数発生しています。

私有地に不法投棄されたごみの処理については、原則として土地の所有者等に行っていただくこととなりますので、不法投棄をされないためにも、雑草を生やしたままにしない、フェンスで囲う、不法投棄禁止の看板を立てるなどの、未然防止対策を取りましょう。



いきいき食のまちづくりフォーラムを開催します！

毎日欠かすことのできない『食』について、みんなで考えてみませんか。健康豚汁の試飲もあります。お誘いあわせのうえ、ぜひご参加ください。

11月8日（日） 午前10時～12時
伊吹薬草の里文化センター（参加無料）

講演 「心と体を健やかに ～食で育むのは体だけとちやいませ～」



通称 ウンチ博士

講師 中尾 卓嗣 氏（ボランティア食と環境教育アドバイザー）

「私たちは生きものを食べている。それは生きものから命をもらっているってこと。」と熱く食を語る先生。

食・環境問題など身近なところに視点をのこした情熱的な語りとユニークな教材、関西弁のしゃべりは好評で、保幼小中学生や保護者への出前講座やテレビ・ラジオ出演など、幅広く活躍されています。

トーク — 食べることから健康を考えよう —

- | | |
|----------|---------------------------------|
| パネラー | 吉澤やす子氏（米原市健康推進員会会長） |
| | 川崎 源一氏（特定農業団体 飯営農組合理事長） |
| コーディネイター | 堀越 昌子氏（滋賀大学教育学部教授 米原市食育推進協議会会長） |
| アドバイザー | 中尾 卓嗣氏（同志社大学大学院総合政策科学研究科） |

同時開催！農林水産まつり・いきいき健康ウォーク

問 市健康づくり課(山東庁舎) ☎ 55-8105 FAX 55-8130

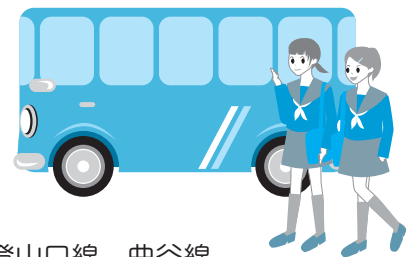
10月から

高校生・中学生の路線バス

利用料金を100円割引に！

自家用車の普及などによって路線バスの利用者が年々減少する一方、バスの運行経費の赤字額が毎年増加し、利用の少ない路線については見直しをせざるを得ない状況です。

市では利用者を増やしてバス路線を維持していくため、高校生・中学生を対象とした新たな定額割引制度を導入しました。ぜひご利用ください。



- | | |
|------|---|
| 対象路線 | 湖国バス(株)運行の木之本米原線、近江長岡線、伊吹登山口線、曲谷線、梓河内線、醒ヶ井線など ※詳しくは、湖国バス(株)長浜営業所にご確認ください。 |
| 対象者 | 対象路線を利用する高校生および中学生 |
| 割引額 | 1回の乗車につき、通常バス運賃から100円の定額割引を実施します。 |
| 割引方法 | バスを降りるとき（運賃を支払うとき）に生徒手帳を提示して、通常のバス運賃から100円を差引いた運賃（現金）を運賃箱に入れてください。 |
| その他 | ①通学を目的としないバス利用でも、定額割引の対象です。
②回数乗車券や定期券との併用はできません。 |

問 湖国バス(株)長浜営業所 ☎ 64-1124 FAX 63-5124
市政策秘書課（米原庁舎）☎ 52-6626 FAX 52-5195



米原市内の交通事故（平成21年9月30日現在）

件数 135件（-34件）、死者 3人（0人）、傷者 183人（-44人）※カッコ内は前年比



お知らせ

子どもの創作体験交流広場 第16回ふれあいの里フェスティバル

子どもたちがさまざまなモノづくりにチャレンジできるコーナーが勢ぞろい。竹トンボや木の実を使ったおもちゃづくりなどもあります。

日時▶11月3日(火・祝)

13時～16時

会場▶すば一く米原

(米原中学校に隣接)

内容▶創作体験、模擬店

ふれあいの里ラリー

※一部、材料費が必要な場合があります。

問 米原市子ども会育成連合会

(市教委まなび推進課内)

☎ 55-8106 FAX 55-4040

米原コーラスミュージズ30周年 記念コンサート(入場無料)

日時▶11月8日(日) 13時30分～

場所▶県立文化産業交流会館

問 米原コーラスミュージズ(辰巳)

☎ 52-3757

地域再発見! 上丹生もくもくフェスタ

日時▶10月31日(土) 10時～15時

場所▶上丹生ふれあい広場ほか地域一帯(雨天時は河南中学校)

内容▶木彫り・クラフト体験、炭焼き体験、炭盆栽体験

郷土料理炊き出し、木彫製品・炭盆栽の展示・即売など

問 長浜青年会議所 ☎ 63-2400

お詫びと訂正

10月1日号に掲載誤りがありました。お詫びして下記のとおり訂正します。
P20「平居妙子ピアノリサイタル」
(誤) 11月17日 → (正) 11月7日

今月の表紙

秋の実りに感謝。 わくわくファーム かかしまつり

伊吹山をバックに高番の農場で収穫体験。おじさんに教わりながら稲刈りに挑戦。刈り取った稲穂をわらで縛ってハイできあがり。

地デジチューナーの無償給付 についてのお知らせ

総務省では地上デジタル放送簡易チューナーを無償で給付します。

対象者▶経済的な理由で地上デジタル放送がまだ受信できていない、NHKの放送受信料が全額免除されている下記の世帯。

- ①生活保護などの公的扶助を受けている世帯
- ②障がい者がいる世帯で、かつ世帯全員が市町村民税非課税の措置を受けている世帯
- ③社会福祉事業施設に入所されていて、自らテレビを持ち込んでいる世帯

受付期間▶平成21年度分は12月28日まで(支援期間は平成23年7月まで予定されていますが、お早めにお申し込みください。)

受付時間▶平日は9時～21時
(土・日・祝日は9時～18時)

問 総務省 地デジチューナー支援実施センター

☎ 0570-033840 または

044-969-5425

FAX 044-966-8719



試験

自衛官募集

募集種目▶陸上自衛隊

高等工科大学生徒

応募資格▶平成22年4月1日現在、15歳以上17歳未満の男子で、中学校卒業または卒業見込みの方

受付期間▶11月1日～1月8日

試験日程▶1月23日(1次試験)

問 自衛隊滋賀地方協力本部
彦根地域事務所

☎・FAX 0749-26-0587

平成21年度 砂利採取業務主任者試験

試験科目▶砂利の採取に関する法令事項と技術的な事項(基本的な土木および河川工学に関する事項を含みます。)

試験日時▶11月13日(金)
10時～12時

試験会場▶滋賀県庁東館7階

受付期限▶10月23日(金) 17時15分まで。郵送の場合は当日消印有効。

* 願書は県新産業振興課と各環境・総合事務所で配布しているほか、県のホームページからダウンロードできます。

問 滋賀県商工労働部新産業振興課
(県庁東館2階)

☎ 077-528-3791

買うならエコ!



10月はグリーン購入キャンペーン月間です。買わずにすませるエコも含め、商品やサービスを買いたい求めるときに、地球環境のことを考えて選択することが、「グリーン購入」です。

- メモを持参して、ムダなものは買わないようにしましょう。
- 旬の食材や地場の商品を買きましょう。
- 流行に左右されず、丈夫で長く使える商品を買きましょう。
- エコマークやグリーンマークなど、環境ラベルを参考にしましょう。

(環境保全課)



人口41,711人(-18) 男20,454人(-3) 女21,257人(-15) 世帯数13,677世帯(-4)

人のうごき

65歳以上の人口 10,280人 高齢化率 24.65% ※ () 内は前月との比較【平成21年10月1日現在】

「広報まいばら」「市公式サイト」への広告掲載に関するお問い合わせは市 情報政策課 ☎52-6627へ…

◎広報まいばら 広告掲載料金: 1枠 15,000円(13,300部発行・市内全戸配布)

◎市公式サイト 広告掲載料金: 1枠・1月 10,000円(月平均アクセス数 18,000件)

困ったときは
米原市消費生活相談窓口へ
(米原庁舎1階)
相談専用 ☎52-8088
受付 平日 9時30分～16時

2009.10/15

編集発行

米原市役所
政策推進部

情報政策課

〒521-8501
滋賀県米原市下多良三丁目3番地
☎0749(52)6627

☎0749(52)5195

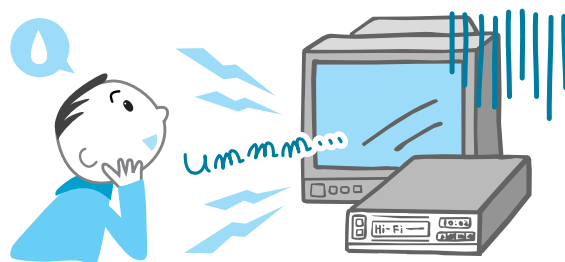


発行日
Eメール
http://www.city.maibara.lg.jp
johou@city.maibara.lg.jp
平成21年10月05日(木)

事例から学ぼう!～家電製品の発煙や発火に注意～

事例1 10年程前に購入したテレビをみていたら、プチプチ音がして発煙した。

永久に安全に使用できる電化製品はありません。欠陥商品でなくても、長く使用しているうちに部品が経年劣化して事故が起きる可能性があります。「まだまだ使えるから大丈夫」と思いがちですが、製品にいつもと違う異状が起きたらすぐ電源をはずし、販売店やメーカーに相談しましょう。



～平成21年4月から始まった制度～

「長期使用製品安全点検制度」

この制度では、経年劣化により安全上支障が生じ、特に重大な危害を及ぼすおそれの多い9品目を「特定保守製品」に指定しています。この保守製品を購入した場合は、消費者は購入時に、メーカーにユーザー登録を行い、点検時期がきて使用を継続する場合は必ず点検を受ける必要があります。

対象製品

屋内式ガス瞬間湯沸器（都市ガス用、LPガス用）、屋内式ガス風呂釜（都市ガス用、LPガス用）、石油給湯器、石油風呂釜、密閉燃焼式石油温風暖房機、ビルトイン式電気食器洗機、浴室用電気乾燥機

「長期使用製品安全表示制度」

この制度では、経年劣化による事故件数の多い家電製品5品目について、設計上の標準使用期間と経年劣化についての注意喚起の表示が、メーカーなどに義務化されています。

対象製品

扇風機、エアコン、換気扇、洗濯機、ブラウン管テレビ

事例2 携帯型音楽プレーヤーを充電したまま寝てしまった。夜中に焦げ臭いにおいて目が覚めると部屋に煙が充満していた。

この商品は、発火事故が発生していたためリコール広告の出ている商品でした。新聞などには、メーカーなどによるリコール広告がでています。経済産業省、製品評価技術基盤機構、国民生活センターのホームページにも製品安全・事故情報が掲載されています。気になる商品があれば調べてみてください。

消費者の食卓を守る「食品表示」

「食品表示」は、消費者である私たちが食品を選ぶ際の大切な情報であり、一般消費者に販売されるすべての飲食物品に品質表示を行うことが法律で義務付けられています。

今年の1月からは、お米の表示方法が変更になりました。

- 不審な表示を見つけたら・・・
食品表示110番 TEL 077-522-4261
- みんなで学ぼう食品表示・・・
食品表示講習会 TEL 52-5890
近畿農政局滋賀農政事務所 地域第二課
職員を派遣します。お気軽にご相談ください。