

米原歴史街道

米原市の歴史・文化財を歩く

169

一〇〇年前の植物標本集

― 牧野富太郎と伊吹山 ―

朝の連続テレビ小説

四月から始まるNHK連続テレビ小説「らんまん」は、日本植物学の父といわれる牧野富太郎をモデルにしています。牧野は、伊吹山の植物研究の発展に大きく貢献しています。

幕末、現在の高知県高岡郡佐川町に生まれた牧野は、東京帝国大学の講師として植物学の研究や普及に努め、全国各地の山野を歩き、九四年の生涯で収集した標本は約四〇万枚。新種など約一五〇〇種を命名しました。牧野富太郎は伊吹山が好きで、一九歳で採集に来ているのを皮切りに、少なくとも八回来山しています。特に明治三十九年（一九〇六）八月に坂田郡教育会主催の採集会が行われ、講習会には全国二府一八県から約三三〇〇人が集まりました。その中に、長浜の尋常高等小学校の教員や校長、旧伊吹山の村長を務めた、上野の堀與曾市（一八七八―一九四三）がいました。堀は、伊吹山の植物の知識の普及に尽力した方で、伊吹山や長浜、琵琶湖岸で採集した七〇〇点



堀 與曾市

を超えて植物標本が、米原市伊吹山文化資料館に寄贈されています。標本は五冊の冊子にまとめられて大切に保管されていました。最も古い標本は明治三十一年（一八九八）のもので、資料館と滋賀県立大学、県立琵琶湖博物館では、この一〇〇年以上前の貴重な標本を多くの人に利用してもらうため、画像データの作成と植物の種の同定を行いました。その結果、一〇〇年前の滋賀県東北部の植物相が読み取れ、伊吹山と牧野富太郎のつながりを推測することができました。

教材から学術標本へ

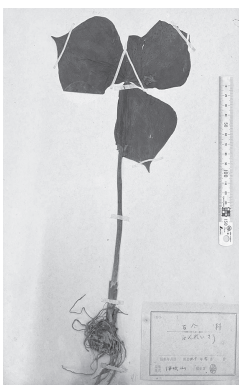
標本は明治三十一年から四五五年という限られた時期に作成されています。尋常高等小学校の教員だった堀は、当時の「小学校教則大綱」（明治三十四年）において「理科ヲ授クルニハ実地ノ観察ニ基キ若クハ標本模型図面等ヲ示シ」とあり、学校のある地域の動植物や鉱物をまず扱うように定められていました。堀の標本集も、地元伊吹山の植物に関する理科の教材として、堀の勤務先の尋常高等小学校で利用されていた可能性があります。特に「伊吹山薬用植物案内（二拾八種）」と題された冊子は、明治

三十九年採集の標本を抜粋し、説明文を付けて大正七年（一九一八）の展示会に利用されたものです。

堀標本の重要な点は、一〇〇年以上経過している今でも種名の同定ができる保存状態の良さ。当時、自ら種の同定を行い、科名や和名が大きく間違っていない知識の深さ。標本の多くが、その植物の特徴を示す状態で科学的に処理されていて、理科教材としての価値の高さ。薬草の効能などの利用案内書を創作している。などがあげられます。

だからこそ、一〇〇年前の伊吹山周辺の植物の生育状況がかなり把握できます。中には、既に失われたと思われる植物があり、一方で現在問題になっている帰化植物の増加の兆候が既に見られます。織田信長の薬草園伝承を物語る植物もあります。

堀の標本作成技術は年を追うごとに向上しています。最初の標本を作った明治三十一年、牧野富太郎は伊吹山を訪れています。そして明治三十九年の採集講習会。技術の向上は牧野の講習会の成果だと推測できます。堀の標本は教材から学術標本に進化し、これらの成果が、今日の伊吹山の植生調査の先駆けとなったのです。（生涯学習課）
※堀與曾市標本のデータベースは伊吹山文化資料館で見ることができます。



標本「エンレイソウ」

消費生活相談コーナー

成年年齢引き下げから1年経って

18歳になれば親の同意なしで契約することができ、悪質業者と高額契約をしてしまったというケースが起っています。

消費生活相談員より一言

18歳以上は契約当事者である自分自身で解約の手続きをしなければなりません。

商品やサービスなどの契約をするときは、一人で決めずに親や信頼できる人に相談しましょう。また、一人で悩まずにできるだけ早く消費者相談窓口等に相談してください。



「おかしいな」と思ったら一人で悩まず、まずは消費生活相談窓口へご相談ください。

市 消費生活相談窓口(本庁舎)
相談専用 ☎53-5110
(受付) 平日 9時30分～16時

米原警察署情報 岡米原警察署 ☎52-0110

交番・駐在所の固定電話統合のお知らせ

令和5年4月1日から、米原警察署管内の交番と各駐在所の固定電話を警察署の固定電話に統合します。

米原警察署へ電話をいただくと、最寄りの交番等にお繋ぎしたり、折り返し連絡が可能になるため、より適切で丁寧な対応ができます。

ご理解とご協力をお願いします。
※緊急の場合は110番通報をお願いします。
※警察相談電話は、「#9110」もしくは、米原警察署 ☎52-0110へご連絡ください。



令和5年市内交通事故数 (1月末時点)

件数 7件 (-1件) 死者 0人(±0人)
傷者 8人 (-2人) ※()内は前年比