

2013.

3/15

vol.181

まいばら

ひととまちをつなぐ! 市政情報誌

主な内容

地域防災の要「消防団」の組織強化に向けて	2
地域安全・交通安全ニュース	4
「湖北・湖東医療ネット」が4月から稼働	10

次回の広報まいばら発行日 4月1日号 3月28日(木)

共有したい
地域の課題
—米原市
消防団の現状—

地域防災の要「消防団」の 組織強化に向けて



伊吹山テレビ連動企画 3月15日(金)～21日(木)放送

「自分たちの手でまちを守る」：
この言葉を胸に、日々の訓練や消
防活動を行う消防団。私たちにと
って、火災をはじめとする災害の
ときに、とても心強い味方です。

しかし、近年の人口減少や社会
構造・地域環境の変化によって、
消防団組織の在り方を見直す必要
が生じてきました。そのため、市
では米原市消防団のみなさんとと
もに、今後の消防団の在り方につ
いて協議を重ねているところです。

今回の特集では、伊吹山テレビ
との連動企画として、米原市消防
団の現状についてみなさんにお伝
えます。このことを地域みんな
の課題として共有し、共に考えて
いきましょう。

その1 団員の定数不足



米原市の消防団の定数は、「米原市
消防団条例」によって862人と定
められていますが、平成25年1月1
日現在の団員は852人です。

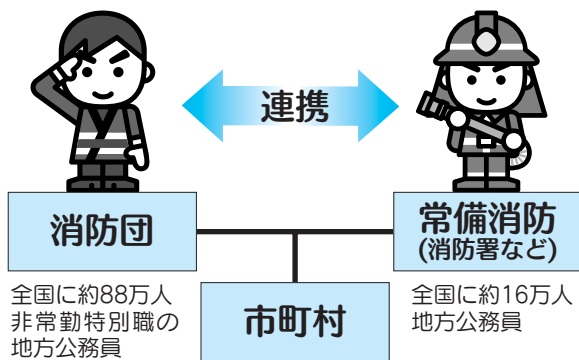
合併以降、米原市では定数不足の
状況が続いていて、全国的に見ても
団員数が減少傾向にあることが大き
な課題とされています。

(参考 グラフ1)

消防団豆知識

消防団員は普段は自分の仕事を持
ちながらも火災などの災害のときに
はその対応にあたる「非常勤特別職
の地方公務員」です。条例に基づい
て一定の報酬や出動手当が支給され
ているほか、活動中にけがをしたと
きなどは公務災害補償が受けられる
など、ボランティアに近い活動なが
らも、その身分や処遇は保障されて
います。

そして、地域に密着した活動や、
消防職員の約5倍にあたる動員力、
即時の対応力などが、消防団の特徴
とされていて、まさに地域防災の中
核を担う「要」なのです。



米原市消防団は、伊吹・山東・近江・米原の4つの
中隊が組織され、さらに分団、班への指揮系統に
なっています。

その2 団員の減少



米原市消防団員の年齢構成割合の中で20歳代の団員はわずか7%。この割合は全国平均と比べると、約10%も低い状況です。

このことは、さらなる定員不足や団員の高齢化の進行などにつながることを考えられ、消防団を維持していく上での課題のひとつです。

(参考 グラフ2)

その3 就業構成の変化



消防団の長い歴史の中で、かつては農業や商店など自営業を営まれている団員が多かったのですが、今では約80%の団員がサラリーマンなどの被雇用者です。

このことは、仕事で昼間に地域から離れている団員が多く、昼間の消防力の低下が懸念されるということの意味します。

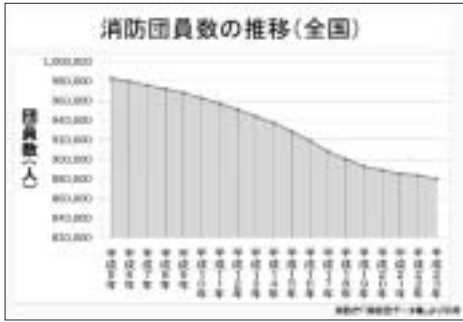
(参考 グラフ3)

その4 未整備自治会の増加

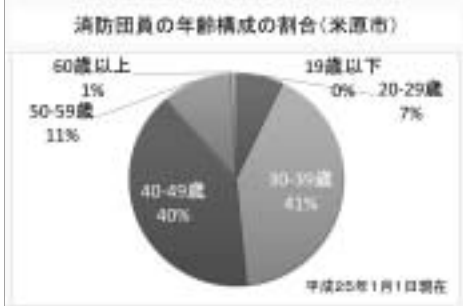


近年、市内で住宅開発が進み、新しい自治会が誕生しています。これらの地域では、消防班が編成されておらず、平成25年1月現在で、市内105自治会のうち15自治会で未整備の状態です。

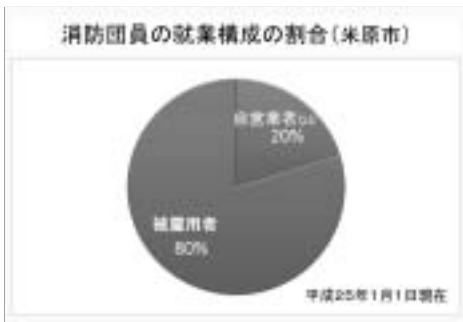
火災時の初期対応や災害時の共助が被害の規模を左右すると言われていて、その中心的役割を担う消防班を市全体で偏りなく配置することが必要になっています。



グラフ1



グラフ2



グラフ3

このように、米原市消防団には様々な課題がありますが、例えば人口・世帯数の増減に伴う班の再編成や班の新設支援、女性消防団員の登用などの手段によって、組織の強化を図っていくと検討を進めています。

今後、市では自治会の区長さんをはじめとして、市民のみなさんとともに災害に強いまちづくりのために米原市消防団の在り方について議論を深めていきたいと考えています。ご理解とご協力をお願いします。

新規団員募集!

あなたも消防団活動に参加しませんか



自分の生まれ育ったまち、住み慣れた地域、そして大切な人を守るため、消防団活動に参加してみませんか。

米原市に住んでいるか勤務している18歳以上の健康な人であれば、どなたでも入団していただけます。

日頃の訓練内容など、詳しくは防災危機管理局までお問い合わせください。

そのとき消防団は…

相馬市消防団員が語る



伊吹山テレビでインタビューを放送!

東日本大震災など、大規模災害の発生によって注目される消防団。

伊吹山テレビでは、相馬市を訪問し、東日本大震災発生直後、地元の消防団がどのように活動したのか、その様子を相馬市消防団第3分団長の立谷耕一さんにインタビューしてきました。

また、震災を機に地域のために立ちあがった新規団員の佐藤智英さんと松下糧さんにも思いを語っていただきました。



このインタビューは、伊吹山テレビの特集番組で放送されます。ぜひご覧いただき、「相馬魂」を感じてください。

地域安全 ニュース

刑法犯認知件数が 再び増加

— 平成24年の統計から —

声を掛け合って、守り合う地域に！

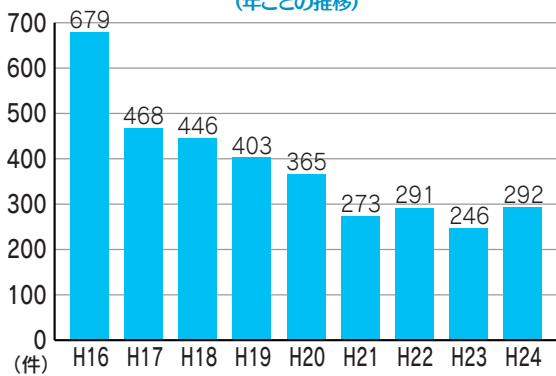
市内の刑法犯認知件数は、前年比46件増の292件で、この9年間で2度目の増加となりました。依然として窃盗犯が全体の77%を占めていて、特に自転車盗などが多いのが特徴です。

犯罪の発生を抑制し、安全で安心なまちづくりを実現することは、警察の力だけで達成できるものではありません。地域で協力し合い、「自分たちの安全は自分たちで守る」という気持ちを育てましょう。地域の連帯が安心安全なまちづくりに大きな役割を果たします。

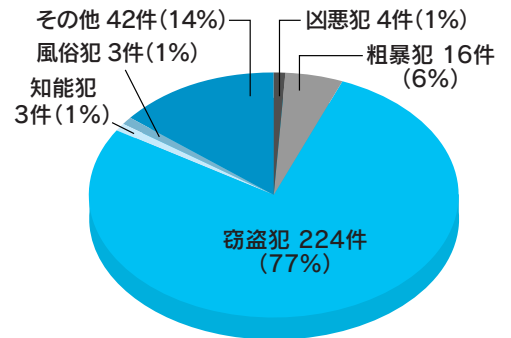
- ふだん地域で見かけない人には「こんにちは」の一声を
- 外出するときには

「近所にお願います」の一声を

米原管内 刑法犯認知件数
(年ごとの推移)



平成24年 米原管内 刑法犯認知件数
(犯罪の種類別)



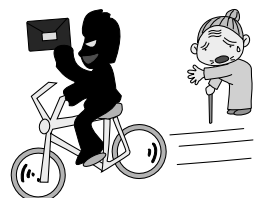
用語解説

凶悪犯—殺人、強盗など
粗暴犯—暴行、傷害など
窃盗犯—自転車盗、万引きなど
知能犯—詐欺、横領など
風俗犯—賭博、強制わいせつなど
その他—器物損壊、公務執行妨害、住居侵入など

できることから 防犯対策！

ひたたくり防止のために「安全ネット」をつけるなど、自分でもできることから防犯対策を行いましょう。

歩行中、携帯電話に夢中になるのも要注意。周囲に注意を払いましょう。



その① その対策方法 自転車盗難

窃盗犯は、犯行時間が長引くことを嫌がるため、補助錠をかける「ツロックス」が有効です。



- 防犯性能に優れたシリンダー錠を使用する。
- 短時間でもしっかり鍵をかける。
- ワイヤ錠、チェーン錠などの補助錠を付ける。
- 路上ではなくきちんと管理された駐輪場に停める。
- きちんと防犯登録を行う。

その② 振り込め詐欺 利殖勧誘商法

高齢者宅に「息子」を名乗る電話がかかってくるなど、お金をだまし取られる「振り込め詐欺」が多発しています。だまされないためにも、家族間であらかじめ「合言葉」を決めておきましょう。

- また、「金山の採掘権、未公開株を購入しないか」という利殖勧誘の事案も発生しています。
- 「絶対もつかる、損はしない」という言葉にだまされないう。
- 購入を決める前に、必ず家族と相談する。
- 「怪しい」と思うことがあったら、ためらわずに警察へ。

交通安全ニュース



米原市内では1日平均 4件の交通事故が発生 — 平成24年の統計から —

1 市内の発生状況

年別	区分	件数	死者	傷者			物損事故
				重傷	軽傷	合計	
平成24年		145	2	15	182	197	1,203
平成23年		176	5	20	196	216	1,255
増減		-31	-3	-5	-14	-19	-52
増減率		-17.6%	-60.0%	-25.0%	-7.1%	-8.8%	-4.1%

2 県内・全国の発生状況

	件数	平成24年	平成23年	増減	増減率
		県内	8,071	8,383	-312
	死者	79	85	-6	-7.1%
	傷者	10,419	10,709	-290	-2.7%
全国	死者数	4,411	4,612	-201	-4.4%

3 道路別発生状況

道路別	国道8号	国道21号	国道365号	県道	市道その他	合計
件数	32	24	12	50	27	145
死者	0	0	0	1	1	2
傷者	43	30	21	72	31	197

4 事故類型別

事故類型	人対車	車 両 相 互						小計	車高単独	小計	合計
		衝突面	出合頭	追突	越追しい	折右時左	その他				
件数	5	8	30	79	3	3	14	137	3	3	145
構成率	3.4%	5.5%	20.7%	54.5%	2.1%	2.1%	9.7%	94.5%	2.1%	2.1%	100%

ポイント

前年と比べて、発生件数・死傷者数とも減少していますが、1日あたり平均4件もの交通事故が発生しています。

事故の原因としては、特に前方不注意が突出しているほか、一時不停止や安全不確認などです。慎重な運転、安全確認の徹底を心がけましょう。

人身事故の約5割が前方不注意等による追突事故です！

防犯トピックス

防犯ポスター表彰式を開催



2月7日、防犯ポスターの表彰式を市役所米原庁舎で行いました。

防犯ポスターは、自転車盗難や万引き防止などを呼びかけるために、米原市防犯自治会と米原警察署が市内の中学生に募集したもので、今回は92点の応募がありました。

最優秀賞 柏原中学校 奥井妃芽乃さん
 優秀賞 伊吹山中学校 山田 夏美さん
 伊吹山中学校 樋口 萌さん
 大東中学校 大依 奈津さん

*写真左から奥井さん・山田さん・樋口さん

新聞販売事業者「米原現地会」と「安心なまちづくり協定」を締結

1月28日、市役所米原庁舎で、市内の新聞販売事業者8社でつくる米原市現地会と市との間で「地域の絆で築く安心なまちづくり協定」を締結しました。

この協定は、新聞配達員の方が、日頃の配達業務などのなかで、地域住民の異変や道路の異常などに気づいた場合に、市にその情報を通報していただくというものです。

今後も安心安全な暮らしを守るために、企業や事業所との連携を進めていきます。

■米原市民自治センター ☎52-6623

伊吹・山東防犯パトロール隊 隊員募集中！

伊吹・山東防犯パトロール隊は、犯罪のない安心して暮らせるまちづくりを目指して、活動しています。ご協力いただける方は、防災危機管理局までご連絡ください。

●活動内容 地域パトロール活動、通学路・公園の安全点検など



新入学(園)児と高齢者の 交通事故防止運動

期間 3月15日(金)～4月15日(月)

入学や入園など、4月は子どもの行動が大きく変化する時期です。新しい生活を始める子どもたちが、交通事故の被害にあうことのないよう、交通ルールの遵守と正しいマナーの実践を徹底しましょう。

また、市内で発生した事故のうち、高齢者が被害者となる事故が27.6%を占めています。改めて高齢者に優しい運転を心がけましょう。



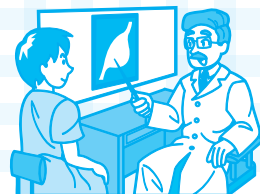
重点目標

- ① 通学・通園路の安全確保の推進
- ② 新入学(園)児に対する交通安全教育・指導の徹底
- ③ 子どもと高齢者を守る安全運転の励行

健康きらり

がん検診のおはなし

がんと聞くと、命に関わる怖い病気だと思えますよね。日本人は生涯のうち、2人に1人はがんになり、がんで命を落とす方は3人に1人と言われています。WHO（世界保健機構）は、がんの3分の2は克服可能で、そのうち半分はタバコなどの生活習慣を避けることで予防可能、半分はがん検診、治療で救命可能と示しています。



では、具体的に何をすればがんを予防できるのでしょうか？実は特別なことをする必要はありません。

① 市で実施しているがん検診

を対象の年齢になったら、継続して受ける。（ただし、自覚症状がある方は医療機関へ）

② がん検診を受けて、その結果が「要精密検査」の場合は、必ず精密検査を実施している医療機関を受診する。

③ たばこは吸わない、人のたばこの煙を避ける。お酒は1合程度で、塩分・脂肪分は控え、野菜や果物を毎日食べる。適度に運動し、太り過ぎない、やせすぎない。

上記の3つを守ることで、大切なあなたの命や家族の命を、がんだけでなく生活習慣病から守ることが出来ます。ただ、3分の1はとも進行が早いがんがあるのも事実ですので、自覚症状が出たら早めに医療機関で受診してください。

米原市では、昨年のがん検診で異常なしだった方が、今年のがん検診で見つかったという事例もあります。がん治療の医師からも、健康な方は継続したがん検診の受診で命を守れると言われています。忙しくても必ず受診しましょう。

●この広報と同時に配布した「健康づくりガイド」で、がん検診の申し込みを受けています。

お問い合わせ 健康福祉部 健康づくり課（山東庁舎） ☎55-8105 ㊟55-2406

地域包括支援センターだより

認知症の人は虐待をうけやすい???

認知症の人の権利をどう守るかな...



国や県が行った高齢者虐待に関する調査結果によると、虐待を受けた高齢者の約7割の方に日常生活に支障が生じる程度の認知症があるという事実があります。

認知症と高齢者虐待とは、どのような関係があるのでしょうか。

一つは、認知症の進行により家族の介護負担が増し、身体的・精神的な疲れがたまつて、思わずきつい口調で注意したり、手が出てしまったりすることがあるようです。

認知症の人にとっては、きつい口調で言われた内容は忘れてしまったとしても、言われて傷ついた感情はいつまでも心に残っています。繰り返し説明したり怒ったりするよりも、まず共感する気持ちが大切です。共感できる余裕が持てるように、介護の負担を少なくすることを考えましょう。

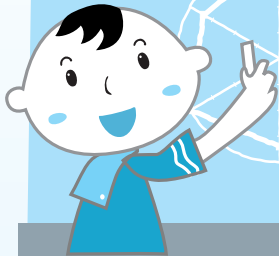
「成年後見制度」とは、認知症等により判断能力が不十分な方々を法律面や生活面で保護したり、支援したりする制度のことです。2月15日号もご参照ください。



認知症の方への対応に困ったり、介護が負担になったりしたとき、または成年後見制度の利用をお考えのときは福祉支援局にご相談ください。

お問い合わせ 健康福祉部 福祉支援局（山東庁舎） ☎55-8110 ㊟55-8130

まいばらんす 給食レシピ



バランスのとれた食生活を送れていますか？給食の献立を参考に、ご家庭での食事を見直してみてください。

2月20日(水)の給食



「畑の肉」とよばれるほどたんぱく質の豊富な大豆と味噌を活用した一品です。大豆は体内では形成されない必須アミノ酸をバランスよく含み、さらに食物繊維・ミネラル・ビタミン・イソフラボンなども豊富です。また、大豆が原料の味噌は、そのまま大豆で食べるより（微生物のはたらきのおかげで）栄養の吸収率は格段によくなります。体によい味噌を使って、ぜひご家庭でもお試しください。



お試しメニュー



大豆と豚肉のみそがらめ

材料（4人分）

ぶたもも(角切り)	180g	みそ	大さじ1
「こいくちしょうゆ	小さじ1/3	トマトケチャップ	大さじ1
おろししょうが	少々	みりん	小さじ2
大豆(乾)	25g	さとう	大さじ2
片栗粉	適量	おろししょうが	少々
揚げ油	適量	料理酒	小さじ1
むきえだまめ	25g	水	大さじ2/3
		いりごま	小さじ2

作り方

- ① 大豆は一晩水に漬けておく。使用前に水気を切る。
- ② ぶたももは2cm角程度に切る。
- ③ ②にAで下味をつける。
- ④ Bの調味料を鍋であたため、タレを作る。
- ⑤ むきえだまめをポイルしておく。
- ⑥ ①の大豆と③のぶたももに片栗粉をまんべんなくつけ、175℃の油で揚げる。
- ⑦ ボールに⑥を取り出し、④のタレと⑤のむきえだまめとからめてできあがり。



シリーズ

多文化共生

お互いに認め合いながら
暮らせる地域づくり

「まちで見かけたときは 気軽に声をかけてください！」

～アレックスさん～

今月は市内の小学校などで英語を教えていただいているアレックス先生にお話をお聞きしました。日本語を勉強し始めて12年目になるというアレックス先生。アメリカ・ミシガン州のスターリングハイツという都市の出身です。「正しくはアレックザンダー・ジェコブ・バルガーといいます。私の故郷のスターリングハイツは自動車産業で有名なデトロイト近郊のまちです。ミシガン湖も近くにあり、子どものころは、よくジェットスキーなどのスポーツを楽しみました」とアレックス先生。

日本とアメリカの学校の違いについて尋ねると「アメリカの小学校では、日本のようにみんなそろって給食を取るようなことや運動会、授業参観などがあまりなく、学校生活での違いはあります」とのこと。「市内の小学校で英語を教えていますが、低学年のうちは英語に親しもうと、かなり積極的な姿勢が見られますが、高学年になると少しちゅうちょするようです。勉強も遊びも元気一杯がんばってほしいです」と語ってくださいました。

「米原に住み始めて4年になりますが、米原には伊吹山や琵琶湖があるし、交通の便がよく、とても住みやすいですね。日本の文化にも興味があり、京都や奈良の神社やお寺にはよく出かけました。8月には一旦帰国しなければなりません、それまでに日本のいろいろな所を訪ねられればと思っています」とアレックス先生。米原のまちで見かけられたときは気軽に声をかけてくださいとのことでした。



スターリングハイツで最も古い建物「ウィリアムアップトンハウス」。1985年にアメリカの国家歴史登録財に登録された。

お問い合わせ
米原市多文化共生協会事務局
(米原庁舎 人権政策課内)
☎52-6629 ☎52-4539

米原歴史史街道

米原市の歴史・文化財を歩く 96

野生動物との攻防・シン垣

— 新指定文化財① —

江戸時代の獣害防除

昨年一〇月、伊吹山麓の「峠のシン垣」（小泉・大久保）を、市の文化財に指定しました。伊吹地区と小泉地区を結ぶ県道の東側、標高約300m前後の台地状に張り出した通称「峠」と呼ばれる農耕地に、江戸時代の農民たちがイノシシやシカの被害から大切な耕作地を守るために作った石垣が、延長約2kmの規模で良好に残っています。

農耕地に侵入したイノシシは、一夜で農民の苦勞の作物を食べつくしてしまいます。踏み込まれた稲田は無茶苦茶に倒れ、稲穂が泥につかり、獣の臭いで収穫できません。江戸時代における獣害の防除には、駆除、追い払い、侵入防止、作物の選択、環境整備、さらには神頼みとして「守り札」などがありました。これらを組み合わせる獣害対策がおこなわ

れてきました。駆除には、対馬藩が

元禄一三年（一七〇〇）から九年間おこなったイノシシのせん滅のような大規模なものもありますが、複数の村が狩人を雇って、イノシシやシカを仕留めた場合に褒賞を支払った事例があります。追い払いは、夜間に田畑を農民が見守り、大声をあげ、音を立てて追い払うものですが、次の日の農作業に影響して、大きな負担になりました。大清水・坂口（弥高）・上野では嘉永六年（一八五三）に、大がかりな猪鹿追いをおこない、上野から一三九人が出役しています。追い払い対策として有効なのは「威鉄砲」です。イノシシは音と火薬の臭いを嫌います。江戸時代中期以降、鉄砲改めや証文、貸与の願出などの文書が各地に残っていて、伊吹区の古文書には、領主浜松藩役所宛てに「猪鹿多分二出、田畑作毛喰イ荒シ申

シ候。ソノ上狼徘徊仕候二付、威トシテ」鉄砲三挺を村で所持していることを届けています。鉄砲には玉を込めません。江戸時代の鉄砲は農具なのです。同じ伊吹区で収集した「シンツキヤリ（猪突き槍）」は、鉄製の刃渡り二九・八cm、幅二cm、断面は平たい三角形の細身のもので、長さ二〇四・八cmの竹製の柄が取り付けられていました。駆除・捕獲のために常備されていたようです。

近江のシン垣

シン垣には、個人の耕地を守る小規模なものから、村の耕地を囲うもの、村々を結んだ長大なものなどがあります。その構造は、木や竹を用いた木垣と石積みみの石垣、地面を掘り、土を積んだ土垣があります。山側にはシン垣に沿って堀が掘られ、落とし穴を作ってイノシシを誘導して捕獲する工夫がみられます。近江では、旧坂田郡、犬上郡、愛知郡、神崎郡、蒲生郡、高島郡、滋賀郡にシン垣が築かれています。とくに、石垣のシン垣は、石材を簡単に調達できる場所に築かれていて、湖東では湖東流紋岩、比良山麓では花崗岩、峠のシン垣や霊仙山中では石灰岩が使われています。構築年代は、元文元年（一七三六）の滋賀郡栗原の事

例が最も古く、宝暦九年（一七五九）の犬上郡佐目から、文政七年（一八二四）の坂田郡小泉までの六五年間に一〇カ所で構築されています。このころ、新田開発により山地が開かれ野生動物との接触が増えたようです。今日も獣害による農作物の被害が深刻化していますが、シン垣に見られる先人の知恵や団結力、農地を守る気持ちなど、学ぶことが多い文化財です。

（歴史・文化財保護室）



▲シン突き槍（伊吹山文化資料館）

3R

発生抑制 Reduce 再利用 Reuse 再生利用 Recycle

「使い捨て社会」から「循環型社会」へ 3Rにつながる 暮らしのアイデア集 パート3

3Rにつながり節約にもなる、暮らしのちょっとしたアイデアを紹介します。できることから実践してみませんか。

●ペットボトルを食品保存に

ミックスベジタブルや小口切りのネギなど、粒状の食品を冷凍保存するときは、ペットボトルを使うと庫内で迷子にならず、ふたを開けてサッと使えて便利です。口の大きなタイプのペットボトルなら、なお使いやすいでしょう。

また、2Lのボトルはスパゲティの収納にピッタリ。ボトルの口がちょうど1人前（約90g）の量が出る広さなので計量の手間も不要です。



●みそは袋入りを買う

袋入りのみそは容器に移し替えるのが面倒で、ついプラスチック容器入りの味噌を買いたくなりますね。でも、袋入りのみそも一度冷凍してしまえば、袋を開けたときにベタベタ貼りつくことがなくツルっとはがれるので、移し替えが簡単です。

みそは冷凍してもカチカチに凍らず柔らかいままなので、すぐお料理に使えますよ。

●ごみを捨てる時の工夫

キッチンのごみ箱の横にはセロハンテープを常備すると便利です。お菓子や食品が入っていたビニール袋などは、クルクルと小さく丸めてテープで留めます。卵のパックやプラスチックトレイなどは、ハサミで小さく切って重ねてテープで留めます。

このようにコンパクトにしてから捨てれば、ごみの体積が減るのでごみ袋も少なく済み、ごみの搬送にかかる環境負荷も少なくすることができます。



●ポイント洗い洗剤は専用のもを買わない

襟や袖など、汚れやすい部分に使用するポイント洗い用洗剤。わざわざ専用のもを買わなくても、普通の液体洗剤で代用できます。

とは言っても、そのままではポイント洗いに使いにくいので、封書などをとめる水のりの空き容器をきれいに洗って再利用。水のりの容器は口がスポンジのようになっているので、洗剤を入れて使うと洗濯物の汚れの部分に塗りやすくて便利です。



「マイバック」の準備はOK？

いよいよ4月からレジ袋の無料配布が中止になります

4月1日から、滋賀県内の多くのスーパーマーケットの食品売場等で、レジ袋の無料配布が一斉に中止されます。お買い物にはマイバックをお忘れなく。

このように、日常生活でのちょっとしたことの積み重ねが、ごみの減量だけでなく、省資源や地球温暖化の防止につながります。みんなで取り組みの輪を広げましょう。



募集 滋賀県警察官 採用試験(大卒程度)

滋賀県警察本部では、次のとおり警察官を募集しています。詳しくは、滋賀県警のホームページをご確認ください。

URL <http://www.pref.shiga.lg.jp/police/>
試験区分と採用予定人数▼

- 男性A 56人程度
- 女性A 10人程度

対象▶昭和58年4月2日以降に生まれた男女で、四年生大学を卒業または平成26年3月31日までに卒業見込みの方

試験日程▼

第1次試験5月12日(日)

滋賀大学教育学部(大津キャンパス)

受付期間▼

3月15日(金)~4月19日(金)

■ 滋賀県警察本部 警務部警務課

☎ 0120-204-314

=お詫びと訂正=

平成25年2月に発行した、米原市文化協会広報「天ノ川」第8号に誤りがありました。次のとおり訂正し、お詫びします。

●6ページ 伊吹支部

「伊琴会」の練習時間の訂正
(誤)19時30分~21時30分
(正)10時~12時

●7ページ 山東支部

サークルの追加

山東盆梅愛好会(主な活動:盆梅育成)

■文化協会事務局(生涯学習課)

☎55-8106 FAX55-4556



国民健康保険の「保険証」「高齢受給者証」の更新時期です

■ 市 保険課(近江庁舎) ☎52-6922 FAX52-8730

4月からは「モモ色」の保険証に!

現在お持ちの国民健康保険の保険証(うす紫色)の有効期限は3月31日です。4月1日からお使いいただける新しい保険証(モモ色)は、3月中に加入者のご自宅に郵送します。現在お使いの保険証(うす紫色)は、4月になったら細かく破るなどして、確実に処分してください。

…… 70歳から74歳までの高齢受給者のみなさんへ ……

1割負担の方…新しい高齢受給者証を郵送します。

現在、医療機関での窓口自己負担割合が1割の70歳から74歳の高齢受給者の方は、平成25年4月1日から2割に見直される予定になっていましたが、4月以降も引き続いて1割に据え置かれることになりました。

お持ちの高齢受給者証(薄橙色)は、「2割(平成25年3月31日までは1割)」と表記されているため差し替えが必要です。4月1日からお使いいただく高齢受給者証を保険証に同封して郵送しますので、現在の高齢受給者証は最寄りの市役所窓口まで返却してください。

3割負担の方…現在の高齢受給者証を4月以降もお使いください。

3割負担をいただいている「現役並み所得者」の方は、変更がないため、お持ちの受給者証の有効期限のとおりに、平成25年7月31日(それまでに後期高齢者医療制度へ移行される方は誕生日の前日)までお使いいただくことになります。

新しい保険証(高齢受給者証)が届いたら

- 記載事項を確認のうえ、大切に保管してください。
- 4月以降に医療機関を受診される際は、新しい保険証(高齢受給者証)を必ず提示してください。



「湖北・湖東医療ネット」が4月から稼働します

4月から、彦根市立病院・市立長浜病院・長浜赤十字病院に入院・外来受診した患者さんの診療に関する情報(血液検査結果、CTやエックス線写真、薬の処方内容など)を共有できる医療連携ネットワーク「湖北・湖東医療ネット」が稼働します。

このネットワークに参加する湖東・湖北地域内の病院や診療所では、これまでより安心・安全かつ適切な医療を提供することができます。

- このネットワークは、患者情報が外部に漏れないよう暗号化して厳格に情報を保護するしくみになっています。
- 診療情報は、事前に同意いただいた患者さんの情報に限り利用します。
- 平成25年1月現在、湖東および湖北地域で、44の医療機関が参加しています。



■ 湖東・湖北医療ネット 整備運営事務局(長浜保健所)
☎ 65-6660 FAX 63-2989



思いやり
笑顔いきかう
滋賀の道

米原市内の交通事故 (平成25年2月28日現在) ※カッコ内は前年比

件数 27件 (-2件)、死者 0人 (0人)、傷者 35人 (-10件)



催し アクティブシニア交流会 ～男の料理教室～

気軽にできて、おいしく、見た目も楽しく。春爛漫のお出かけにぴったりのお弁当を作ります。

年齢問わずどなたでもご参加いただけます。一緒にチャレンジしてみませんか。

日時▶4月13日(土) 13時～16時

場所▶ルッチプラザ 1階調理室

参加費▶1,000円

持ち物▶エプロン、三角巾、

タオル、筆記具

申込締切▶4月9日(火)

■ 事務局 ☎ 56-2255(直井)

おしらせ 火葬場の 指定管理者が決定

4月から、火葬場(こもれび苑・木之本斎苑・余呉斎苑・西浅井斎苑)の管理運営を、次の指定管理者が行うことになりました。

—指定管理者—

こほく斎苑管理グループ

民間事業者のノウハウを活用して、斎場にふさわしいきめこまかなサービスの提供と効率的な管理運営を行っていきます。

なお、火葬場の利用手続き・使用料・霊柩業務等は、これまでのとおりです。ご不明な点は、下記までお問い合わせください。

■ 湖北広域行政事務センター業務課

☎ 62-7143 FAX 65-0245

おしらせ 国民健康保険運営協議会 市民委員を募集

市では、国民健康保険事業等に必要事項を審議する「国民健康保険運営協議会」を設置しています。この協議会に委員として参加いただける方を募集します。

活動内容▶年4回程度の会議への出席、国民健康保険事業の推進等に関する意見、提言等

募集人数▶4人

任期▶平成25年4月1日から2年間

応募資格▶米原市在住の国民健康保険被保険者で、平成25年4月1日現在で20歳以上の方

応募方法▶所定の用紙に必要事項を記入の上、直接持参・ファックス・郵送またはメールで保険課まで。応募用紙は保険課・各庁舎自治振興課に設置してあるほか、市の公式ウェブサイトからもダウンロードできます。3月29日(金)締切

■ 市 保険課(近江庁舎)

☎ 52-6922 FAX 52-8730

✉ iryohoken@city.maibara.lg.jp

おしらせ 広告主募集 介護保険関係

介護保険料決定通知書等を送付する封筒に、広告を掲載していただける広告主を募集します。

封筒サイズと使用枚数▼

①縦125mm×横220mm(2,000枚)

②縦106mm×横220mm(8,000枚)

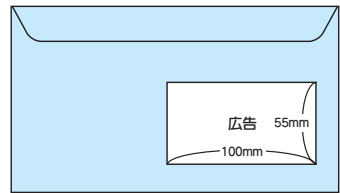
③縦120mm×横190mm(3,000枚)

掲載位置等▼

封筒裏面の右下に1枠

縦55mm×横100mm・単色刷り

(イメージ)



広告掲載期間▼

平成25年5月頃から1年程度

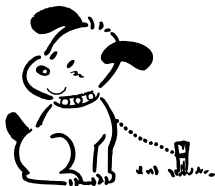
申込受付▶3月15日(金)～27日(水)

* 郵送の場合は、締切日必着

■ 市 高齢福祉課(山東庁舎)

☎ 55-8103 FAX 55-8130

愛犬・愛猫のふん尿の始末は「飼い主の責任」です！



道路・公園などの公共の場や、他人の土地など、ところかまわず犬・猫のふん尿が放置されています。自宅の敷地内で排せつさせる習慣をつけさせましょう。

散歩をするときには・・・

●必ずふん尿の後始末ができる用意を

●必ず引綱を付けて

■ 市 環境保全課(伊吹庁舎) ☎ 58-2230 FAX 58-1630

今月の表紙

小さな小さなひな人形づくり



2月23日、伊吹山文化資料館でまゆ玉を使ったひな人形づくり体験が行われ、42人の親子が参加され

ました。小さなまゆ玉を切ったり貼ったりする繊細な作業でしたが、手のひらサイズのかわいいおひな様ができ上がると、子どもたちは満足そうな表情を浮かべていました。

伊吹山テレビの文字放送をインターネットで配信中！

オンライン
伊吹山テレビOnline

検索

「伊吹山テレビOnline」は、伊吹山テレビの文字放送情報をインターネットで配信しているサイトです。また、ツイッターやフェイスブックにも対応し、手軽に市の情報にアクセスすることができます。ぜひご利用ください。

伊 伊吹山テレビOnline <http://ibukiyama.tv/>



この事業は、地域づくりにIT面から貢献することを目的として設置された「米原IT推進部」と米原市が、「まいばら協働事業提案制度」の一環で開設・運営しているものです。

*「おくやみ」「お誕生」の情報は掲載していません。

■ 市 広報秘書課(米原庁舎) ☎ 52-6627 FAX 52-5195



振り込め詐欺が多発しています。
「あやしい」と思ったら
110番！！

米原市内の犯罪発生状況 (平成25年2月28日現在) ※カッコ内は前年比
総数 48件 (+8件)、侵入盗罪 5件 (+3件)、乗物盗 5件 (-1件)
非侵入盗罪 27件 (+4件)、その他の刑法犯 11件 (+2件)

困ったときは
米原市消費生活相談窓口へ
(米原庁舎1階)
相談専用 ☎52-8088
受付 平日 9時30分～16時

2013. 3/15

編集
発行

米原市役所

広報秘書課

冠婚葬祭互助会の解約手数料について

事例

冠婚葬祭互助会に入っていたが、利用することがなかったので解約を申し出たら、解約手数料を差し引くといわれた。積立金は全額返ってこないのでしょうか？



アドバイス



冠婚葬祭互助会とは、結婚式やお葬式などに備えて、毎月一定金額の掛け金を冠婚葬祭のサービスを提供する業者に積立てるものです。そのサービスを必要としたときに、事業者から契約したサービスが受けられるという仕組みになっています。

互助会は冠婚葬祭のサービスを目的としたものなので、預貯金とは異なり利息はつきません。また、解約するときには約款に基づいて解約手数料が差し引かれることになるため、解約返戻金は積立金全額より少なくなります。加入直後に解約する場合は、ほとんど返金されないようです。

〈解約手数料〉

業界団体である「全日本冠婚葬祭互助協会」の標準約款に沿った解約条項を参考に各冠婚葬祭会社が決めています。

手数料の内容は、契約の締結に要する募集手数料や集金などの費用で、一般的には2割前後の手数料が多いようです。手数料については契約約款に明記されていますので、契約の際には事業者の説明を受けて、よく理解した上で判断しましょう。

〈解約返戻金〉

積立金から解約手数料を差し引いて手元に返ってくるお金のことです。解約申請書類を互助会側が受け取ってから45日以内(平成13年4月以降の契約の場合)に返金しなければならないことになっています。

それ以前の契約についてもできる限り現行の基準で解約対応するようにと経済産業省より指導されているようです。

解約手数料が高すぎるとの判決が



最近の裁判所の判断を参考にご紹介します。

参考判例 解約金が高過ぎると消費者団体からの訴訟の控訴審判決
平成25年1月25日 大阪高等裁判所判決

中途解約金条項差し止めの裁判で、解約金としては入金の振替費用や会報の作成・送付費用だけで解約金条項は高過ぎ、消費者契約法に違反して無効と判断され条項の大部分の使用差し止めを命じた。

この判例を受けて、解約手数料の見直しなどが行われるかもしれません。今後の動向に注目してください。



人口40,656人 (-7) 男19,926人 (-8) 女20,730人 (+1) 世帯数13,793世帯 (+4)

人のうごき

65歳以上の人口 10,402人 高齢化率 25.59% ※カッコ内は前月との比較【平成25年3月1日現在】

〒521-8501
滋賀県米原市下多良三丁目3番地
☎0749(52)6627
FAX 0749(52)5195

発行日
Eメール
公式サイト

http://www.city.maibara.lg.jp/
koho@city.maibara.lg.jp
平成25年3月14日(木)