

2011.

4/1
vol.134

まいばら

ひととまちをつなぐ! 市政情報誌



主な内容

平成23年度まいばら市政ウォッチ	2
あなたも市政に参画しませんか 市民委員を募集	6
4月10日は「滋賀県議会議員一般選挙」の投票日	10

次回の広報まいばら発行日 4月15日号 4月14日(木)

平成**23**年度

まいばら市政ウォッチ

まちの将来を見据えてきめ細かに着実な事業展開を 絆で築く元気な米原市づくり

3月3日から24日を会期に第1回市議会定例会が開催され、
新年度の施政方針を市長が示すとともに、予算が審議されました。
今回はその方針の概要と主要事業をみなさんにお伝えします。

親子の絆から、

「人と人の絆」、

「地域の絆」へと展開

市では、「絆で築く元気な米原市づくり」を重点目標に掲げ、この2年間は「絆」をテーマに市政運営にあたってきました。

平成23年度は「親子の絆」から、家族や地域の絆へとさらにその取組を拡大し、「人と人」「地域と地域」が強固につながる、社会全体で絆が育まれるまちを目指していきます。

そのためにも、平成23年度は「絆」にこだわった予算編成を行いました。また予算の中で、「産業・心・体」の3つの元気に事業を選択・集中し、米原駅周辺整備や水源の里振興などの行政課題解決に向けた施策を積極的に推進していきます。

今後も厳しい財政状況が続くと予想されますが、きめ細かに事業を展開し、市役所だけでなく、市民のみなさんと手を携えながら着実に市政を運営していきます。

平成23年度に取り組む 絆事業は

64事業

新規30件・継続34件
合計6,865万円



▲「水源の里まいばらOyako写真展」
写真を通して、水源の意義や親子の絆の大切さを発信

「親子の絆」から、「人と人の絆」「地域の絆」へと展開するために、新規事業の構築や既存事業の見直しを行いました。職員一人ひとりが絆を意識し、あわせて64件の「絆事業」に全庁的に取り組んでいきます。

親子の絆を

深めるために…

- * 水源の里まいばら Oyako写真展
- * 本はともだち「おはなし隊」派遣
- * 親子でマリンスポーツ
- * 親子で散策サイクリング
- * ほっと安心子育て支援
- * 出産お祝いメッセージカード
- * イクメン養成講座
- * 親子で食育講習会
- * まいばら親子自然観察会

地域や人と人の

絆を深めるために…

- * 産業の元気・魅力発見 市内企業・事業所の施設見学
- * 地域防災マップ（絆マップ）作成支援
- * ひとり暮らし高齢者 バスデー訪問
- * 高齢者等安心確保（絆バトン）
- * 伊吹山テレビ
- * テレビの前で校歌を歌おう



▲「地域防災マップ（絆マップ）作成支援」
地域の防災力を高めるために絆マップの作成を支援

新規就農者支援事業

農業後継者育成のため、若手就農者に対して必要な経費を支援して、農業振興と農村地域の活性化を推進。

144万円



新規

地域企業発見事業

長浜市と共同で企業説明会を開催し、湖北を支えるものづくり企業の風土、優れた製品や技術力を知る機会を提供。

20万円

新規

全国ほんもの体験フォーラム

旅行会社などを招いてフォーラムを開催。地域の価値の再発見と全国に誇れる「ほんもの体験」の普及を図り、体験型観光の最適地として全国にアピール。

100万円

米原駅東部土地区画整備事業

造成工事・石炭がら搬出工事を完了して、保留地の売却を推進。売却収入は、造成工事のために借り入れていた市債の償還に。

12億4,300万円

米原駅東口プロポーザル事業

米原駅を核としたまちづくりを進めるため、支援業務を委託して、東口のプロポーザル事業を再開。

350万円

平成23年度も

3つの元気に 選択と集中

産業の元気

- 米原駅周辺整備事業の着実な推進による広域的な都市機能の整備
- 米原の「ほんもの」を活かした産業振興
- 農業の担い手育成による農業の元気回復

心の元気

- 元気でたくましい米原っ子を育てる・育つ環境づくり
- 伝統文化の承継・振興など、誇りがもてる地域づくり
- 安心・安全が実感でき、生きがいを感じられるまちづくり

体の元気

- 生涯現役の健康づくり
- 市民の健康を支える、保健・医療・福祉の連携による体制づくり
- 地域の絆、豊かな自然を活用した健康増進

新規

文化的景観保護推進事業

文化的な景観を保護し、地域の活性化につなげるため、東草野地区を国の重要文化的景観に選定されるよう、調査を開始。

200万円

新規

景観行政事業

市の景観を守り育てるために景観計画の策定と景観条例の制定に向けた作業に着手。

508万円

新規

水源の里を支える人づくり事業

過疎高齢化による地域の人材不足を補い、地域活性化の起爆剤となる人材として、水源の里指定地域に「みらい・つくり隊員」を配置。

1,363万円



新規

ほっと安心子育て支援事業

子育て中の保護者の孤立化や育児不安の解消を図るため、保育園が実施する一時預かり事業の無料利用券を配布。

651万円

放課後安心プラン事業

子どもたちの安全で安心な居場所づくりのため、放課後児童クラブを9か所で、放課後キッズを4か所で実施。クラブは土曜日や長期休暇中の早朝保育も実施。

6,176万円

体育施設等の整備

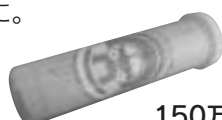
夫馬・市場地先に新設する新グラウンドは、ナイター照明の設置工事を行って平成24年3月に完成予定。三友グラウンドの照明撤去工事も実施。また、双葉中学校の体育館を市民開放型体育館として整備するために実施設計に着手。

1億4,565万円

新規

高齢者等安心確保(絆バトン)事業

65歳以上のひとり暮らし高齢者などを対象に、プラスチック製の円筒型容器を配布。容器に持病や服薬、緊急連絡先の情報を入れておき、緊急搬送の必要が生じた際、情報伝達の補助手段に。



(イメージ)

150万円

新規

不妊治療応援事業

経済的負担を軽減するため、特定不妊治療の費用の一部を助成。

175万円

食育推進事業

「地域における伝統的食文化の継承」をテーマにフォーラムを開催するなど、郷土に根ざした食育を推進。

454万円



▲行財政改革
市民会議のようす

市が施策を推進していくにあたっては、「協働の推進」・「情報の共有」・「行財政改革の推進」・「職員の意識改革」を念頭に、市民のみなさんの視点に立つて取り組んでいきます。

平成23年度では、庁舎の在り方の検討や総合計画の後期基本計画の策定など、重要な取組が控えています。特に、市民のみなさんとの議論の活性化や情報の共有を意識して進めていきます。

施策を推進するための 都市経営

4つの視点

- 1 協働の推進
- 2 情報の共有
- 3 行財政改革の推進
- 4 職員の意識改革

なお、事業仕分けは、事業を再構築する上で有効な手法であることから、平成23年度においても実施する予定です。



昨年9月、市民や外部の視点を入れて、市の「事業仕分け」を行いました。

この結果を受けて、対象とした30事業すべてについて取組方針を確認し、平成23年度の予算に対する効果額は、下記の5事業984万円となりました。残る事業については、方針や手法の見直しなど引き続き検討を重ね、すべての事業で見直しが完了するまでの追跡調査を行います。

まいばら事業仕分け2010

10の事業で見直し完了

23年度予算への反映
財政効果額 984万円
(5事業)

市政情報発信事業 ケーブルテレビの運営事業

効果額 409万円

仕分けでは、費用対効果を向上させることの必要性が議論されました。動画と文字放送の放送サイクルを見直し、事業費を削減します。

交通安全対策事業

効果額 10万円

仕分けでは、関係団体の運営や補助の見直しについて議論されました。交通安全協会について、事業内容等から補助金の減額を行います。

「みんなにわかる みんなのまいばら予算」の作成

効果額 41万円

仕分けでは、作成は有意義であるものの、全戸配布の必要性について議論されました。自治会回覧やウェブサイトで閲覧、希望者への配布に変更し、発行部数を削減します。



老人生きがい対策一般事業 敬老祝い金

効果額 228万円

仕分けでは、支給区分の見直しや、高齢者の生きがいにつながる他の手法について議論されました。

祝い金の支給対象を、現行の6段階から3段階に見直します。また、高齢者とのつながりやふれあいに代わるものとして、「バスツアー訪問」や「絆バトン事業」を実施します。

予防接種の無料化 (高齢者季節性インフルエンザ)

効果額 296万円

仕分けでは、無料化による接種率の効果について議論されました。接種状況から80歳以上の全員無料化を廃止し、65歳以上の経済的援助が必要な生活保護世帯や、非課税世帯の無料化は継続します。

今回の特集で紹介した内容の詳細は、市の公式ウェブサイトでご覧いただけます。



お問い合わせ

政策調整課 経営戦略室（米原庁舎）
☎521-6626 ☎521-5195

税務課からのお知らせ

税に関するご案内

固定資産税の縦覧と

軽自動車税の減免手続き

固定資産税の縦覧



「固定資産税の縦覧」は、みなさんが所有されている土地や家屋の評価額が、他の物件と比較して適正であることを確認できる制度です。平成23年度固定資産税の縦覧を次のとおり実施します。

●縦覧できる内容

- ・土地価格等縦覧帳簿
- （所在：地番・地目・地積・価格）
- ・家屋価格等縦覧帳簿
- （所在：種類・構造・床面積・価格）
- *土地・家屋の所有者や、税額は縦覧の対象外です。

●縦覧できる人

平成23年1月1日現在、市内に課税対象の土地・家屋を所有している人

●縦覧期間

4月1日（金）から5月31日（火）までの執務時間内

●縦覧場所

近江庁舎は税務課、米原庁舎は市民窓口課、山東・伊吹庁舎は各自治センター自治振興課で縦覧できます。

●縦覧に必要なもの

- ・納税者本人であることが確認できる書類（運転免許証や納税通知書など）
- ・代理人または納税者から委任を受けた方は委任状が必要

軽自動車税の減免



社会生活の支援を目的に、身体的または精神的障がいのある方が所有している軽自動車について、申請により軽自動車税を減免します。

●減免の対象となる方

身体障害者手帳、戦傷病者手帳、療育手帳、精神障害者保健福祉手帳のいずれかの交付を受け、一定の要件に該当する方。

また、単身で生活する身体障がい者の方が所有する軽自動車等を、常時介護している方が運転する場合。

●減免対象となる軽自動車

*身体障がい者・知的障がい者・精神障がい者本人が所有する軽自動車、原動機付自転車、二輪の小型自動車

*18歳未満の身体障がい者・知的障がい者・精神障がい者の通学、通勤もしくは生業のために利用

するための軽自動車、原動機付自転車、二輪の小型自動車。

減免を受けられるのは、1人1台です。自動車税（普通自動車）の減免を受けている場合は対象なりません。



●申請に必要なもの

身体障害者手帳、戦傷病者手帳、療育手帳、精神障害者保健福祉手帳等いずれかの手帳、印鑑、運転者の免許証、自動車車検証、軽自動車税減免申請書

※運転者が、生計を一にする者の場合は（ご家族等が運転者の場合）、生計同一証明書・常時介護者の場合は常時介護証明書が必要です。

●申告期限

5月24日（火）

お問い合わせ
市民部 税務課（近江庁舎）
☎52-1556 ☎52-8730

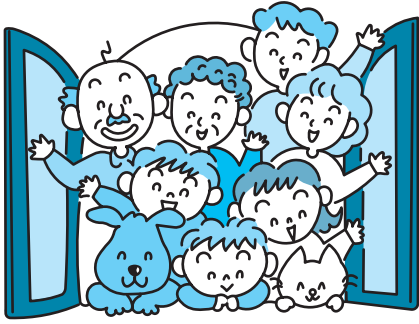
各課からのお知らせ

あなたも市政に参画しませんか 各分野の「市民委員」を 募集します

市民のみなさんと行政が協働してまちづくりを進めていくために、市の施策の各分野において市民委員に参画していただいています。

このたび、委員改選や新たな計画の運用にあたって、次の4つの分野で市民委員を公募します。関心をお持ちの方は、ぜひご応募ください。

詳しくは、各担当までお問い合わせください。



環境パートナーシップ会議

あなたの意見が、明日のまじばらの環境を変える！

豊かな自然環境を未来の子どもたちへ引き継いでいくために、市では、『米原市環境基本計画』を定め、この計画を推進するために、市民、事業者、行政が共に考える場として環境パートナーシップ会議を開催しています。

市民委員としてこの会議に参加

いただける、環境に関するまちづくりに熱い思いをお持ちのあなたをお待ちしています。

●募集人数 4名

●委員の役割

年3回程度の会議に出席し、環境基本計画を推進するための取り組みについて検討

●任期 2年

●応募資格

- 次のすべてに該当する人
- 市内在住または在勤で満18歳以上の(平成23年6月1日現在)
- 国、地方公共団体の議員または常勤の職員でない人
- 環境問題に関心を持ち、環境リーダーとして活動いただける人

●応募期間

4月1日(金)～5月6日(金)

●お問い合わせ

経済環境部 環境保全課(伊吹庁舎)
☎58-2230 FAX 58-1630

総合計画審議会

市民目線であちの基本計画を検証・審議！

平成19年に市政の最も基本となる計画「米原市総合計画」を策定し、その実現を目指して各種事業に取り組んできました。

平成23年度末で前期基本計画の期間が満了することから、これまでの取組成果を検証したうえで、平成24年度から5年を期間とする後期基本計画を策定します。

この後期基本計画策定に向けて、市民目線による計画の調査や審議などを行っていただける市民委員を募集します。

●募集人員 4人程度

●委員の役割

任期中に4回程度の会議に出席し、総合計画(後期基本計画)の策定に関する調査・審議

●任期

後期基本計画(案)を市長に答申するまでの期間(約1年弱)

●応募資格

市内在住または在勤の満20歳以上の(平成23年5月1日現在)

●応募期間

4月1日(金)～4月28日(木)

●その他

応募にあたっては、指定の応募用紙と次のテーマに対する意見(任意様式に400字程度)を提出してください。

テーマ「まちづくりにおける

市民の役割」

●お問い合わせ

政策調整課(米原庁舎)

☎52-6626 FAX 52-5195

観光振興計画評価委員会

観光のしくみづくり・人づくり・魅力づくりにご意見を！

自然・歴史・文化および地域力を生かして、観光の「しくみづくり」「人づくり」「魅力づくり」に取り組み、「観光振興計画」を策定しました。

この計画を推進するにあたって、評価委員会を設置しますので、観光施策の取組に市民目線でご意見をいただける委員を募集します。

●募集人数 3人以内

●委員の役割

計画に基づく施策が適切に実施されているかを点検・評価

●任期

委嘱日から平成24年3月末まで

●応募資格

市内在住・在勤・在学で満20歳以上の人（平成23年6月1日現在）

●応募期間

4月1日（金）～4月18日（月）

●お問い合わせ

経済環境部 商工観光課（伊吹庁舎）
☎5812227 FAX 5811197

市立学校給食運営委員会

安心・安全な給食を子どもたちのために

学校給食の適切な運営や子どもたちに安心・安全でおいしい給食提供のために、学校給食運営委員会でご意見をいただける市民委員を募集します。



●募集人数 4人以内

●任期

平成23年5月から平成24年3月末まで

●応募資格

市内在住・在勤・在学で満20歳以上の人（平成23年5月1日現在）

●応募締切

4月13日（水）まで

●その他

選考委員会で面接を行い、教育委員会で申込内容を総合的に判断し審査します。

●お問い合わせ

米原市立東部給食センター
☎5511403 FAX 5511913

共通事項

申込用紙の配布

各担当課、各庁舎の自治振興課などに設置しているほか、市の公式ウェブサイトでダウンロードできます。

応募方法

所定の応募用紙に必要事項を記入の上、持参・郵送・ファックス・メールのいずれかの方法で提出してください。

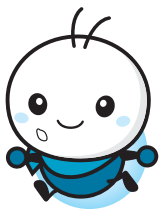
*送付先の住所・メールアドレスなどは、それぞれの申込用紙をご確認ください。

*総合計画審議会は作文も提出してください。

その他

市民のみなさんにひろく機会を提供するために、市の審議会等の委員を3つ以上委嘱されている方は、新たに委員になることができますのでご注意ください。

その他、詳細については、各担当にお問い合わせください。



市民委員のご紹介

米原市社会教育委員

社会教育委員会議では、社会教育や生涯学習に関するより良い施策・事業の運営に向けて、ご意見やご提言をいただいています。

教育委員会から委嘱する一般委員および公募委員が、次のみなさんに決定しました。任期は、平成23年4月1日から平成25年3月31日までです。

藤田 博さん・酒井 傳衛さん
白谷 仁子さん・森 政一さん
馬淵新三郎さん・澤井 明美さん
馬淵 一雄さん・遠藤 博二さん
井ノ口さとしさん・岩脇 明美さん
横田 仁司さん（公募委員）
高木 幹夫さん（公募委員）

お問い合わせ

市教委生涯学習課（ルッチプラザ内）
☎5518106 FAX 5514556

収納対策課からのお知らせ

24時間いつでも納付 コンビニ収納が 4月から始まります



納付できる税・料金等

生活様式が多様化する中、納税者みなさんの利便性の向上を図るため、4月から市の税金や料金などを全国各地のコンビニエンスストアでも納付ができる、「コンビニ収納」を開始します。

- ・市県民税（普通徴収）
- ・固定資産税
- ・軽自動車税
- ・国民健康保険税
- ・介護保険料
- ・保育所保育料
- ・水道料金
- ・下水道使用料
- （公共下水道使用料・農村下水道使用料）

「コンビニで 取扱できないもの」

- 次のものは、コンビニで取扱いができませんのでご注意ください。
- ・納付書の使用期限が過ぎたもの
 - ・バーコードの印字がないものや読み取れないもの
 - ・納付書の金額を訂正したもの
 - ・納付書1枚あたりの金額が30万円を超えるもの

便利で確実な 口座振替のご利用も

「銀行やコンビニへ行けな」「納期を忘れてしまっ」と

このような方には、口座振替がお勧めです。一度手続きをするだけで、納期限日に指定口座から市税等が引き落としされるため、納め忘れの心配もありません。

▼申込方法

□座振替依頼書に必要事項を記入し、お届印を押印のうえ、市役所または金融機関へ提出してください。

▼手続きに必要なもの

- ・預金通帳と銀行届出印
- ・□座振替依頼書

▼取扱金融機関

- ・滋賀銀行
- ・関西アーバン銀行
- ・大垣共立銀行
- ・長浜信用金庫
- ・レーク伊吹農業協同組合
- ・ゆうちょ銀行

お問い合わせ

市民部 収納対策課（近江庁舎）
☎52-3189 ☎52-6930



事例紹介

「電源立地地域 対策交付金」 の活用について

米原市では、平成19年4月に「いぶぎ幼稚園」と「いぶぎ保育園」を一体化した施設「いぶぎ認定こども園」を開園しました。認定こども園では、幼稚園と保育所の両方の良いところを生かし、子どもの教育・保育・子育て支援を総合的に提供しています。

この事業の経費の一部に平成22年度電源立地地域対策交付金を活用しています。この交付金は、公共施設の整備や住民福祉の向上を図る事業を支援するためのもので、発電用施設の設置に係る地元の理解促進などを図ることを目的としています。

保険課からのお知らせ

国保加入者のみなさんへ 4月から人間ドックの 費用助成制度を改正します

平成23年度から、国保に加入されている方の人間ドックにかかる費用の助成制度が変わりました。4月以降に受診される方はご注意ください。

助成金額

人間ドックに要した費用の半額
(※上限2万円)

対象となる人

- ① 受診日に米原市国保の資格のある人
- ② 申請日までに納期限の到来した国保税をすべて納めている人
- ③ 年度内に特定健診を受診していない人(年度内に人間ドックを受診した人は特定健診を受けていただく必要はありません)

改正①



助成対象検査機関

平成23年度から人間ドック費用助成の対象となる検査機関が、次の6か所に限定になりました。

他の検査機関で受診された人間ドックについては助成できません。

改正②



- 市立長浜病院
☎0749-68-2335
- 長浜赤十字病
☎0749-68-3305
- 友仁山崎病院
☎0749-23-1929
- 彦根市立病院
☎0749-22-6054
- JA滋賀厚生連(期間限定)
☎0749-52-6532
- ひこね健診クリニック
(KKC)近畿健康管理センター
☎0749-24-3011

申請方法

①予約

受診機関へ直接予約してください。

②申請

予約後すみやかに市へ申請します。
(必要なもの)
保険証、印鑑
(手続きするところ)
保険課(近江庁舎)
各市民自治センター

③受診

受診当日は、人間ドック受診料のうち、助成後の自己負担分のみを支払います。検査結果報告書は、受診機関から市へ送付されます。



改正③

人間ドックの助成は契約検査機関への支払とするため、ご本人への償還払いは行いません。

お問い合わせ
市民部 保険課(近江庁舎)
☎52-6922 ☎52-8730

お問い合わせ
総務部 財政課(米原庁舎)
☎52-1553 ☎52-4447



親子活動のようす

いぶき認定こども園



米原市内の発電用施設は、伊吹発電所と小泉発電所(いずれも水力発電)です。

選挙のお知らせ

4月10日(日)は 滋賀県議会議員 一般選挙 の投票日です



4月10日は、滋賀県議会議員一般選挙の投票日です。棄権することなく投票しましょう。

投票日に仕事や旅行、冠婚葬祭など何らかの用務で投票所へ行けない人は、期日前投票をしましょう。詳しくは選挙管理委員会事務局までお問い合わせください。

投票できる人

次の要件に該当し、米原市の選挙人名簿に登録されている人

◆住所要件◆

平成22年12月31日以前に転入届がなされ、引き続き3か月以上米原市に住んでいる人

◆年齢要件◆

平成3年4月11日以前に生まれた人

投票場所

左記のページ「投票日（4月10日）の投票所一覧」のとおりです。

投票時間

7時から20時までです。

ただし、第1から第4投票所は、19時までです。

期日前投票

◆期間◆

4月2日(土)から4月9日(土)まで

◆場所◆

米原市役所の各庁舎（米原庁舎・山東庁舎・伊吹庁舎・近江庁舎）

◆投票時間◆

米原庁舎

8時30分から20時まで

山東庁舎・伊吹庁舎・近江庁舎

8時30分から18時まで

（注）20歳の誕生日までに投票される場合は、不在者投票となります。

<住所を異動した人の投票について>

	届出日	滋賀県議会議員一般選挙の投票
市内の転居	平成23年 3月31日以前	新住所地の投票所での投票となります。
	平成23年 4月 1日以後	前住所地の投票所での投票となります。
滋賀県内の別の市町から転入	平成22年12月31日以前	米原市での投票となります。
	平成23年 1月 1日以後	前住所地の選挙人名簿に登録されていれば、前住所地での投票となります。米原市で投票される場合は、不在者投票※となります。なお、投票するには市町窓口で交付する「引き続き滋賀県内に住所を有する証明書」が必要です。
県外からの転入	平成22年12月31日以前	米原市での投票となります。
	平成23年 1月 1日以後	投票できません。

※不在者投票をされる場合は、前住所地の選挙管理委員会に事前に請求し、交付された投票用紙などが必要です。

投票当日、期日前投票にお越しの際は、入場券をお持ちください。

入場券を忘れたときは、投票所の受付係にその旨を申し出てください。選挙人名簿に登録されている方は投票することができます。

郵便等による不在者投票

身体障害者手帳（または戦傷病者手帳）をお持ちの人で障がい程度の重い人、介護保険による要介護状態区分が要介護5の人は、自宅で郵便等による不在者投票ができます。

この郵便等による不在者投票を行う場合は、あらかじめ市選挙管理委員会から「郵便等投票証明書」の交付を受ける必要があります。

病院等による不在者投票

都道府県の選挙管理委員会が指定した病院や老人ホーム等に入院・入所されている人は、その施設で不在者投票ができる制度があります。本人の意思により不在者投票を希望される人は、施設の職員に申し出てください。

お問い合わせ

選挙管理委員会事務局

【総務部総務課内（米原庁舎）】

☎52-11552 ☎52-4447

投票日(4月10日)の投票所一覧

投票区	投票所名	投票所名
第1	甲津原交流センター	甲津原
第2	曲谷集会所	曲谷
第3	甲賀集会所	甲賀
第4	吉槻生活改善センター	吉槻
第5	上板並集会所	上板並、下板並
第6	大久保老人憩の家	大久保、小泉
第7	伊吹生活改善センター	伊吹
第8	上野会館	上野
第9	弥高集会所	弥高
第10	米原市役所伊吹庁舎	春照
第11	高番集会所	高番
第12	杉澤集会所	杉澤、伊吹ヶ丘、南川
第13	村木老人憩の家	村木
第14	大清水会館	大清水
第15	上平寺集会所	寺林、上平寺
第16	藤川集会所	藤川
第17	柏原生涯学習センター	柏原(西)、清滝
第18	はびろ会館	長久寺、柏原(東)
第19	大野木公民館	須川、大野木
第20	河内会館	梓、河内
第21	大原小学校体育館	市場、ヴィラ・ルシオール、夫馬、朝日、グリーンヒルズあさひ
第22	龍が鼻会館	烏脇、坂口、村居田、山東桜ヶ丘、平和台、グリーントウン坂口
第23	野一色会館	井之口、野一色、小田、間田、坂田青成苑、すみれヶ丘
第24	山東幼稚園	天満、本市場、池下
第25	山東生涯学習センター (旧勤労青少年ホーム)	志賀谷、北方、菅江、山室、大鹿、加勢野
第26	本郷公民館	堂谷、本郷
第27	米原市役所山東庁舎	長岡、万願寺、西山
第28	米原区公民館	米原
第29	梅ヶ原公民館	梅ヶ原、入江
第30	米原市役所米原庁舎	米原西、下多良、賀目山
第31	和ふれあいセンター	中多良、上多良、多良
第32	筑摩蓮沼会館	朝妻、筑摩
第33	磯公民館	磯
第34	樋口公民館	河南、樋口
第35	息郷老人憩の家	南三吉、三吉、西坂
第36	東番場会館	東番場、西番場
第37	醒井公民館	一色、醒井
第38	醒井小学校体育館	枝折
第39	下丹生集会所	下丹生、上丹生
第40	世継会館	世継
第41	近江母の郷コミュニティハウス	宇賀野、飯
第42	長沢公民館	長沢
第43	近江公民館	舟崎、高溝、顔戸、近江ニュータウン重町
第44	岩脇公民館	岩脇、リバティー近江
第45	新庄公民館	新庄、箕浦
第46	西円寺公民館	西円寺
第47	近江いきいき健康館	能登瀬、日光寺、寺倉
第48	多和田会館	多和田
第49	さくらが丘公民館	近江さくらが丘
第50	サンライズ近江会館	近江グリーントウン、高溝東、サンライズ近江、近江母の郷ニ ュータウン、レイクサイド宇賀野

投票所が変更となります



投票所が変更となります





ママパパ教室

妊娠したお母さんと生まれてくるお子さんの健康について学習します。
なるべく夫婦そろってご参加ください。受付時間は13:50~14:00です。

実施日	開催時間	場 所	教室内容	持ちもの
5月15日(日)	14:00~16:00	山東健康福祉センター	健康な妊娠期を過ごすための秘訣 妊娠期の食生活 情報交換	◇母子健康手帳 ◇赤ちゃん手帳

4月1日から 米原市不妊治療応援事業を開始します！ (4月1日以降に治療を終了した方が対象です)

不妊治療のうち、1回の治療が高額な体外受精および顕微授精について治療費の一部を助成します。

■対象者

- ・治療期間中および申請時にいずれか一方が市内に住所を有し、法律上の婚姻をしている夫婦。
- ・滋賀県特定不妊治療費助成を受けている方。
- ・助成申請時において夫婦のいずれも市税を滞納していない方。

■助成額

治療に要した費用のうち、県より助成を受けた不足分を助成します。

特定不妊治療に要した費用に対して、1回の治療につき上限5万円を、初年度は3回、2年目以降は2回を限度に通算5年間助成します。ただし、通算回数は10回を限度とします。

申請方法など詳しくは、健康づくり課までお問い合わせください。

がん検診、骨粗しょう症検診のお申し込みはお済みですか!?

各種がん検診、骨粗しょう症検診の受診を希望される方は、申し込みが必要です。お忘れの方は健康づくり課までご連絡ください。

各種健診に関する詳しい内容は「平成23年度版 健康づくりガイド」をご覧ください。

結核レントゲン検診について(65歳以上)

4月11日(月)から、65歳以上の方を対象に、地域を巡回して結核レントゲン検診を実施します。

6月から始まる集団健診では、結核レントゲン検診はありませんので、この機会にご受診ください。

なお、今年度より集団検診で実施する「肺がん健診」を受診される方は受診できませんのでご注意ください。

持 ち 物：健康保険証や運転免許証などの身分証明書
日 程：「平成23年度版 健康づくりガイド」をご覧ください。

おきがる健康相談

実施日	時 間	会 場	持ちもの
5月13日(金)	9:00~12:00	山東健康福祉センター	健診結果通知書 (過去分を含む) 筆記用具 眼鏡等
5月18日(水)	13:30~16:30	伊吹保健センター	
5月23日(月)	13:30~16:30	近江保健センター	
5月25日(水)	9:00~12:00	米原げんきステーション	

* 相談費用は無料です。

* 相談を希望される方は前日までに、健康づくり課までお申し込み下さい。



健康教室のお知らせ

参加は自由です
直接会場に
お越しください

「がんとうまく つきあうためには」

講 師：^{やまぎし}山岸 ^{みき}美紀氏
(市立長浜病院 看護局看護師)

内 容：「がんはなぜできるのか」「がんにならないために何ができるのか」「がんと診断されたらどうすればいいか」について専門看護師がわかりやすく説明します。

日 時：4月14日(木) 13時30分~

場 所：市民交流センター ホール

(長浜市地福寺町4-36)

※駐車スペースが少ないため、乗り合わせておこしください。

会場について

場所がわからないときは、健康づくり課までお気軽にお問い合わせください。

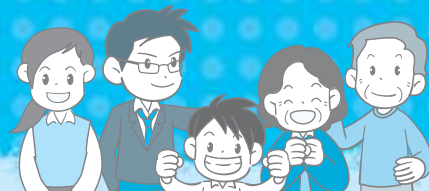
●健康づくり課	山東庁舎内(長岡)	●近江保健センター	近江庁舎に併設(顔戸)
●山東健康福祉センター	ルッチプラザ内(長岡)	●米原保健センター	米原診療所に併設(三吉)
●伊吹保健センター	伊吹健康プラザ愛らんど内(香照)	●米原げんきステーション	米原庁舎 南隣(下多良)

お問い合わせ 健康福祉部 健康づくり課(山東庁舎) ☎55-8105 ☎55-2406

5月

安心と健康をサポートします

の健康カレンダー



母子健康手帳の交付

健康づくり課・米原げんきステーション・近江保健センターで交付しています。妊娠中の心配ごとや、わからないことなどお気軽にご相談ください。

すくすく
ホットライン

☎55-8105 (平日受付 8:30~17:15)

妊娠・出産・育児などに関するご相談、お問い合わせなど、お気軽にお電話ください。



乳幼児健康診査

※いずれも全市域を対象に毎月1回実施します。 ※4か月児健診はBCG接種も実施します。
※赤ちゃん手帳の中の間診票(対象月)を子どもさんの様子をみながら記入して当日ご持参ください。
体調やご都合が悪い場合は、次回おこしください。

事業名(対象)	実施日	受付時間	会場	持ちもの
4か月児健診 (平成22年12月生まれ)	5月6日(金)	13:30~14:00 (BCGは13:00~13:15)	米原げんき ステーション	◇母子健康手帳 ◇赤ちゃん手帳の質問票 ◇バスタオル
10か月児健診 (平成22年7月生まれ)	5月19日(木)	13:00~13:30		
1歳8か月児健診 (平成21年9月生まれ)	5月24日(火)	13:00~14:00	山東健康 福祉センター	◇母子健康手帳 ◇赤ちゃん手帳の質問票 ◇子どもの歯ブラシとコップ
2歳6か月児歯科健診 (平成20年10月生まれ)	5月12日(木)	9:30~10:30		
3歳6か月児健診 (平成19年10月生まれ)	5月26日(木)	13:00~14:00	(歯科健診がありますので、はみがきをしてから、お越しください。)	◇母子健康手帳、赤ちゃん手帳の質問票 ◇子どもの歯ブラシとコップ ◇子どもの尿(朝一番の尿を空容器に入れてご持参ください)



すくすく相談(育児相談)・プレママ相談(妊婦健康相談)

※時間はいずれも9:30~11:30です。

実施日	会場	内容
5月2日(月)	伊吹保健センター	◇育児不安、ストレス等の悩みや、子どもの成長と発達など、妊娠や育児についての相談をお受けします。 ◇身体計測
5月18日(水)		
5月11日(水)	近江保健センター	◇食事・離乳食についての相談は、栄養士がお受けします。 持ち物：母子健康手帳、赤ちゃん手帳、バスタオル(乳幼児の計測用)
5月25日(水)		



子育てサロン

※プレイルームを開放します。 ※時間はいずれも9:30~11:30です。

事業名	実施日	会場	対象
赤ちゃん広場	5月2日(月)	伊吹保健センター	おもに1歳未満のお子さんと保護者
	5月25日(水)	近江保健センター	



予防接種

※BCGは月1回、集団接種を米原げんきステーションで実施します。 ※診察前の体温は会場で測定してください。
※予防接種を受ける前には冊子「予防接種と子どもの健康」を読み、必要性や副反応について理解したうえで接種してください。 ※薬を使用している方は、服薬手帳や薬の説明書など、服薬内容のわかるものを持参してください。

事業名(対象)	実施日	受付時間	会場	持ちもの
BCG (3か月~6か月未満児)	5月6日(金)	13:00~13:15	米原げんきステーション	◇予診票 (赤ちゃん手帳綴じ込みのもの)
ポリオ (3か月~7歳6か月未満児)	5月10日(火)	13:00~14:15	山東健康福祉センター	◇母子健康手帳 ◇体温計



母と子の強い歯をつくろう運動 -主催：湖北歯科医師会-

※1歳から6歳までのお子さんの誕生月に、歯科健診と歯科指導が母子ともに無料で受けられます。

事業名	実施日	受付時間	会 場	持ちもの
1 歳児歯科健診	5月12日(木)	14:00～15:30	長浜文化芸術会館	◇親と子のお口の健康手帳
2 歳～6 歳児歯科健診	誕生日を迎えた月に、湖北歯科医師会会員の歯科医院にお申し込みください			



未就園児家庭を対象にした「地域子育て支援センター」では、さまざまな子育て支援活動を展開しています。子どもたちのすこやかな成長と、楽しい育児を応援していますので、みなさん、ぜひ遊びにきてくださいわ！



地域子育て支援センターだより

子育て支援センター あゆっこ

米原中保育園内（開設時間 9時30分～14時30分）
〒521-0016 米原市下多良146-1
☎ 52-1114 ☎ 52-5131



●5月のめばえ（親子活動）

風船遊びやお絵かきをしよう！

～おうちの人やお友だちといっしょに
風船遊びをしたり絵を描いたりして遊ぼう！～

実施日	会場	時間
5月10日(火)	下丹生集会所	10時～ 11時30分
5月12日(木)	世継会館	
5月17日(火)	東番場公民館	
5月19日(木)	多和田会館	
5月24日(火)	母の郷ニュータウン自治会館	
5月26日(木)	上丹生公会堂	
5月31日(火)	朝妻集会所	

子育て支援センター はなばたけ

いぶき認定こども園内
（開設時間 8時30分～12時、13時～14時30分）
〒521-0314 米原市春照1950
☎ 58-2001 ☎ 58-2001



●5月のプチランド（親子活動）

★親子ふれあい遊びや、紙芝居の読み聞かせもあります！

こども園で遊ぼう！

実施日	会場	時間
5月10日(火)	いぶき認定こども園	10時～11時30分

身体を動かして遊ぼう！

実施日	会場	時間
5月17日(火)	いぶき認定こども園	10時～11時30分

小麦粉粘土で遊ぼう！

実施日	会場	時間
5月24日(火)	いぶき認定こども園	10時～11時30分

さつまいもの苗を植えよう！

&5月のお誕生会（5月生まれのお友だち遊びに来てね！）

実施日	会場	時間
5月31日(火)	いぶき認定こども園	10時～11時30分

●お散歩プチ（親子活動）

公民館や公園で遊ぼう！

★戸外で遊んだり、室内で遊んだり、ゆったり過ごせる活動です。

実施日	会場	時間
5月19日(木)	大久保公民館	10時30分～
5月26日(木)	愛らんど	11時30分

子育て支援センター 寺子屋

長岡保育園内（開設時間 9時～14時）
〒521-0242 米原市長岡1167-4
☎ 55-3767 ☎ 55-8222



●5月の寺子屋ひろば（親子活動）

公園やおもちゃで遊ぼう！

実施日	会場	時間
5月12日(木)	夫馬公民館	10時～ 11時30分
5月26日(木)	本郷公民館	

☀ 公園の遊具で遊びます。必要に応じてベビーカーをご用意ください。

☂ 公民館にておもちゃで遊びます。

三島池で遊ぼう！

実施日	会場	時間
5月19日(木)	池下公民館	10時～ 11時30分

あればカモのえさを持って来てね。必要に応じてベビーカーをご用意ください。

☂ 公民館にておもちゃで遊びます。

支援センターでは保育室や園庭を開放しています！

親子が一緒に遊んだり、子育てについて情報を交換したり交流の場となっています。1才未満のお子さんも遊びに来られています。担当者も常時おりますので、ぜひ遊びに来てください。

保育室開放

毎週月・水・金曜日 10時～11時30分

おもちゃや絵本があります。気楽に遊びに来ていただけるお部屋です。

園庭開放

毎週月～金曜日 10時～11時30分

園庭にある遊具や砂場などでのびのび遊びましょう。

一人で悩まず、まず誰かに話してみよう。

子育て支援センターでは子育て相談を行っています

誰かに自分の気持ちを聞いてもらうことは勇気がいることかもしれないですね。私たち担当者は、みなさんとお話ししながら一緒に考えていけたらと思っています。どんな小さなことでもご相談ください。秘密は厳守します。まず、話せる人に話してみてください。

センター名	電話相談	時間
あゆっこ	毎週月曜日 13時～16時30分 ☎52-1114（専用電話）	毎週 月～金曜日 10時～16時
寺子屋	毎週月～金曜日 10時～16時 ☎55-3767（専用電話）	
はなばたけ	毎週月～金曜日 10時～15時 ☎58-2001（こども園兼用）	

※来所相談の内容に応じて、相談日の予約が可能です。



子どものこと家庭のことで悩んだ時は、ぜひご相談を！



赤ちゃんから青少年・若者まで、子どもが家庭や地域で安心して生活し健やかに成長できるよう、子どもと家庭に関わる様々な心配事の相談をお受けしています。

こども家庭相談室

☎55-8123（相談専用）

専門の家庭相談員が、子育ての悩みや困りごと、障がいや発達・児童虐待・不登校等の相談をお受けします。

また、母子自立支援員が、ひとり親家庭の就労支援や貸付相談等をお受けします。

特別支援サポートセンター

☎55-8112

不登校の子どものふれあいと体験の場「適応指導教室・みのり」を開設します。また、市内の小中学校へサポーターを派遣して子どもを支援する事業を行っています。

こころの教育相談

☎55-8112

気持ちのこと、発達のこと、子どもの気になる行動などでお悩みの保護者からの相談について、専門相談員が一緒に考えさせていただきます。対象は小・中学生です。学校を通じてお気軽にお申込みください。

少年センター

☎54-5001（54-5000 相談専用）

専門相談員が少年の非行や問題行動・いじめや不登校・進学や就職等に関わる相談をお受けします。

若者自立ルーム「あおぞら」

☎54-5000（相談専用・直通）

ひきこもりやニートなどの若者やその家族の相談を受け、生活や仕事の自立へのお手伝いをします。予約により夜間の相談も可能です。

「学校へ行きたくない…」 不登校…先ずはその辛さに共感して！

わが子が学校へ行きづらくなれば保護者や家族は不安でいっぱいになります。しかし、「なぜ学校へ行かないの！」「何が原因だ？」と問い詰めたり、「どんな理由があろうと学校へは行かなアカン！」と一方的に否定したりすることはやめてください。

不登校の初期に腹痛や発熱、体のだるさを訴えることがあります。学校へ行く時刻になると「痛い、だるい」など言うのは、心身症（状）と呼ばれるSOSサインです。もちろん「仮病」ではありません。

まずは体調を聞いてあげてください。「熱はない？」「痛いところは？」「しんどかったら横になって！」と、その辛さに共感し安心させてあげてください。

学校へ行けないという状況は同じでも、その心理的背景はさまざまです。しかも多くの場合、それらが複合しあっているため、その対応は容易ではありません。問題や悩みを抱え込まず、早めにご相談ください。

豆
まい
めばら
知識

地域に伝わる薬草文化

伊吹山は、古来より薬草の山として知られ、登山口のある上野には、明治14年ごろには、11軒の薬草商がありました。上野の民宿に残されていた昭和初期の資料によると、136種の薬用植物を扱い、北海道から熊本県までの個人、漢方薬店・薬局、製薬会社、医院、百貨店、大学研究室などと取引をしていました。取引の中心は、「百草湯」「百草薬」を呼ばれる浴湯薬や薬草茶で、伊吹山の薬草が全国的に人気のあったことがわかります。

【伊吹薬草の里文化センター 伊吹の薬草湯オープニングイベント】

- 日時 4月2日(土) 10時から(入浴は11時30分から)
- 内容 春のコンサート(入場無料)・苺フェア・フラワーショップ・菜の花弁当販売など



1	金	パソコン講座 ワードマスター〔山東公民館〕10時～12時 パソコン講座 初めてのパソコン第1講〔山東公民館〕13時30分～15時30分/19時30分～21時30分	16	土	アロハフラ教室〔近江公民館〕14時30分～15時30分
2	土	薬草風呂オープニングイベント〔ジョイいぶき〕10時～ アロハフラ教室〔近江公民館〕14時30分～15時30分	17	日	おはなし会〔山東図書館〕14時～
3	日	おはなし会〔ジョイいぶき〕10時～ おはなし会〔山東図書館〕14時～	18	月	
4	月		19	火	ニットカフェ〔米原公民館〕9時～12時 心配ごと総合相談〔ゆめホール〕10時～12時
5	火	パソコン講座 エクセルマスター〔山東公民館〕10時～12時 心配ごと総合相談〔やすらぎハウス〕10時～12時 おはなし会〔近江図書館〕11時～	20	水	おはなし会〔米原公民館〕10時～
6	水	親子広場〔米原公民館〕10時～11時30分 パソコン講座 ホームページマスター〔山東公民館〕13時30分～16時30分 パソコン講座 パワーポイント〔山東公民館〕19時30分～21時30分	21	木	こころの悩み相談室〔ジョイいぶき〕10時～12時 おはなし会〔近江図書館〕11時～
7	木		22	金	パソコン講座 初めてのパソコン第2講〔山東公民館〕 13時30分～15時30分/19時30分～21時30分 親子書き方教室〔米原公民館〕18時～19時
8	金	親子書き方教室〔米原公民館〕18時～19時	23	土	みんなで作ろうこいのほり〔米原公民館〕10時30分～12時 子ども将棋教室〔山東公民館〕13時30分～15時30分
9	土	子ども将棋教室〔山東公民館〕13時30分～15時30分	24	日	近江図書館12周年記念イベント〔近江図書館〕10時～ こども囲碁〔米原公民館〕13時～15時 上丹生チューリップまつり〔上丹生〕10時～15時
10	日		25	月	
11	月		26	火	心配ごと総合相談〔愛らんど〕10時～12時 英会話教室〔近江公民館〕20時～21時
12	火	ニットカフェ〔米原公民館〕9時～12時 心配ごと総合相談〔ルッチプラザ〕10時～12時 英会話教室〔近江公民館〕20時～21時	27	水	
13	水		28	木	こころの悩み相談室〔S・Cプラザ〕10時～12時 結婚相談〔近江公民館〕13時30分～16時
14	木	法律相談〔愛らんど〕10時～12時 こころの悩み相談室〔和ふれあいセンター〕10時～12時 結婚相談〔近江公民館〕13時30分～16時	29	金	蹴り奴振り〔坂田神明宮・宇賀野〕13時～
15	金		30	土	

図書館より 今月の新刊図書



よくわかる栽培12か月
サクラ

船越亮二/著
NHK出版

品種カタログ、12か月の管理と作業、苗木の植えつけ、剪定、鉢植えの管理など、サクラの栽培方法がわかりやすく解説されている園芸書です。

おくうたま

岩井三四二/著 光文社

時は戦国。信長によって滅亡した浅井一族でたった一人生き残った十二歳の喜一郎は、医師(くすし)・瑞石のもとに身を寄せて、怪我人の手当の手伝いをしながら、浅井家再興を秘かに企てるが…。

乱世を生きる少年と変わり者の医師の心あたたまる物語です。



はしれ！やきにくん

塚本やすし/作 ポプラ社

本日、焼肉店に入荷したお肉たちは、なんだか元気がありません。店長さんに「よーし！みんな運動だ」と言われて走り出します…。

焼肉だいすき、野菜ぎらいのたろうくん。家族みんなで焼肉を食べに来ましたよ。さて、野菜もおいしく食べてもらえるかな？

ダイナミックな絵が楽しい絵本です。



わたしの
ゆるり時間
に

4月のおはなし会

- 4/3 [日] 10:00- ジョイいぶき 2階図書室
- 4/3 [日] 14:00- 山東図書館 おはなし室
- 4/5 [火] 11:00- 近江図書館 おはなしのへや
- 4/17 [日] 14:00- 山東図書館 健康ルーム
- 4/20 [水] 10:00- 米原公民館 2階図書室
- 4/21 [木] 11:00- 近江図書館 おはなしのへや

※ここに掲載の本は、市内の全ての図書館(図書室)で借りることができます。

休 4月の休館日

4日[月]、11日[月]、18日[月]、25日[月]、28日[木]

毎週月曜日と第4木曜日(祝日にあたる場合はその翌日)

※28日[木]: 米原公民館図書室、ジョイいぶき図書室は開館

※30日[土]: 米原公民館図書室は休館

問 山東図書館 ☎55-4554 近江図書館 ☎52-5246

近江図書館

開館12周年記念イベント

日程: 4月24日(日) 10時~

場所: 近江図書館

内容: クイズラリー、おはなし会
かんたん工作 など



無料観覧券の配布について

彦根城・彦根城博物館・玄宮園・夢京橋あかり館

彦根市では、近隣市町のみなさんにも歴史・文化豊かな本市の魅力に親しんでいただくために、観光や文化の交流促進のため、次のとおり無料観覧券を配布します。

平成23年4月 彦根市長 獅山向洋

<p>【有効期間】 平成23年4月1日から平成23年9月30日まで</p> <p>見本</p> <p>彦根城博物館 無料観覧券【お一人様】</p> <p>発行: 彦根市【対象: 米原市】(転売禁止)</p>	<p>【有効期間】 平成23年4月1日から平成23年9月30日まで</p> <p>見本</p> <p>彦根城博物館 無料観覧券【お一人様】</p> <p>発行: 彦根市【対象: 米原市】(転売禁止)</p>	<p>【有効期間】 平成23年4月1日から平成23年9月30日まで</p> <p>見本</p> <p>玄宮園 無料観覧券【お一人様】</p> <p>発行: 彦根市【対象: 米原市】(転売禁止)</p>	<p>【有効期間】 平成23年4月1日から平成23年9月30日まで</p> <p>見本</p> <p>玄宮園 無料観覧券【お一人様】</p> <p>発行: 彦根市【対象: 米原市】(転売禁止)</p>
<p>【有効期間】 平成23年4月1日から平成23年9月30日まで</p> <p>見本</p> <p>彦根城博物館 無料観覧券【お一人様】</p> <p>発行: 彦根市【対象: 米原市】(転売禁止)</p>	<p>【有効期間】 平成23年4月1日から平成23年9月30日まで</p> <p>見本</p> <p>彦根城博物館 無料観覧券【お一人様】</p> <p>発行: 彦根市【対象: 米原市】(転売禁止)</p>	<p>【有効期間】 平成23年4月1日から平成23年9月30日まで</p> <p>見本</p> <p>彦根城博物館 無料観覧券【お一人様】</p> <p>発行: 彦根市【対象: 米原市】(転売禁止)</p>	<p>【有効期間】 平成23年4月1日から平成23年9月30日まで</p> <p>見本</p> <p>彦根城博物館 無料観覧券【お一人様】</p> <p>発行: 彦根市【対象: 米原市】(転売禁止)</p>

※身体障害者手帳、療育手帳、精神保健福祉手帳、被爆者手帳の交付を受けておられる方は、無料で観覧できます。券売所で手帳をご提示ください。

※彦根市内の高等学校・大学に通学する学生は、無料で観覧できます。券売所で生徒手帳をご提示ください。

問 彦根市教育委員会 文化財部文化財課
電話 0749-26-5833

木外にの 自治基本条例メモ



お問い合わせ
政策調整課（米原庁舎）
052-6626 5221-5195

この条例には、今の
ためだけに、今
なくて、子どもや孫
の時代のこと考
えて、っていう意
味があるんだよ。

ずっと続いていく
続けていけること
でなくっちゃね。

つつい、今さえ
よければ…って思
うことはたくさん
あるもんな。

「発展」っていう言葉は聞く
けど…

じつてきはってん？

「持続的発展」
についてだよ。

今月は「基本原
則」の三つ目。

子どもや孫、50年
100年先へも思
いやりをもったま
ちづくりができる
といいね。

だからこそ、みん
なでまちづくりに
ついて考え、行動
する必要があるん
だよ。

私たちの子ども
にも住みよい元
氣な米原で暮ら
してほしいわ。

「持続的」は
どういう意味？

「発展」っていうの
はどんどん大き
く、進んでいく
感じがするな。

ずっと続いて
いくこと、かな。

米原市シンボルキャラクター サポーターくらぶ キッズ会員大募集！

まいばら市に住む
小学生集まれ～
入会無料だよ！



特典

- 会員番号の入った会員証と入会記念品をプレゼント
- サポーターくらぶ会員専用の名刺を10枚進呈
- シンボルキャラクターの情報がつまった会員通信を送付

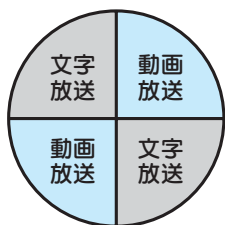
- ★ お友達や親せきに、ホタルンファミリーをPRしちゃおう！
- ★ ホタルンファミリーを応援する作戦会議に参加しよう！
- ★ ホタルンファミリーと一緒に伊吹山テレビに出演しよう！

申込方法

指定の申込用紙に必要事項を記入の上、持参するか、郵送またはFAXにてお申し込みください。
申込用紙は各庁舎窓口または米原市公式Webサイトからダウンロードできます。

問 政策調整課 ☎ 52-6626

3月31日まで

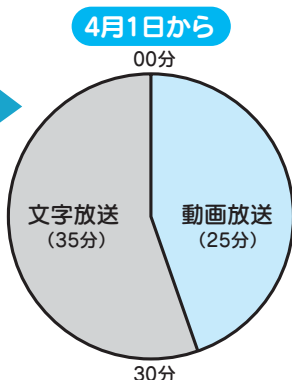


伊吹山テレビでは、動画放送と文字放送を約15分ごとに交互に繰り返して放送していましたが、図のとおり放送サイクルを見直します。

米原市政放送局

伊吹山テレビの 「放送サイクル」が 変わります

動画放送は、毎時00分から25分までに



4月からは、毎時00分から約25分間が動画放送、その後00分までの約35分間が文字放送になります。

放送内容をますます充実させて、まいばらの“元気”を伝えていきますので、これからもよろしくお願いします。

なお、伊吹山テレビをご覧いただくには、ケーブルテレビ（株式会社ZTV）への加入が必要です。未加入の方は、ぜひこの機会にご検討ください。

問 広報秘書課（米原庁舎） ☎ 52-6627



犬の登録と狂犬病予防注射は飼い主の義務です!

生後3か月以上の犬には、登録(初回のみ)と年に1回狂犬病の予防注射を受けることが法律で定められています。平成23年度の集合注射(新規登録も可能)を次の日程で行いますので、必ず受けましょう。

* 集合注射を受けられない場合は、各動物病院でも注射を受けることができます。

* 第2次(5月)の日程は5月1日号でお知らせします。



●日程と会場(第1次)

実施月日	会 場	実施時間	実施月日	会 場	実施時間
4月4日(月) 吉永動物病院 獣医師:吉永	藤川集会所	9:00~ 9:20	4月13日(水) 笠原動物病院 獣医師:笠原	長久寺集会所	13:45~13:55
	寺林集会所	9:25~ 9:35		山東B&G海洋センター	14:05~15:00
	大清水会館	9:45~10:10		大野木会館	15:10~15:30
	杉澤集会所	10:20~10:40		山東庁舎駐車場	15:40~16:15
	高番集会所	10:50~11:10		弥高集会所	9:00~ 9:10
	伊吹庁舎駐車場	11:15~11:45	4月18日(月) 吉永動物病院 獣医師:吉永	上野会館	9:20~ 9:40
4月12日(火) みなみ動物病院 獣医師:美並	上丹生公会堂	9:00~ 9:20		伊吹生活改善センター	9:50~10:00
	醒井小学校	9:35~10:15		大久保公民館	10:10~10:20
	息郷小学校	10:30~11:00		上板並万伝寺前	10:30~10:40
	西番場公民館	11:15~11:30		吉機行政サービスセンター	10:50~11:00
	磯公民館	13:10~13:30		曲谷ライスセンター前	11:10~11:20
	筑摩蓮沼会館	13:40~13:55		甲津原交流センター	11:35~11:45
	米原庁舎駐車場	14:05~14:50		世継会館	9:20~ 9:35
	米原区公民館	15:00~15:15	4月19日(火) なごみ動物病院 獣医師:大川	旧坂田診療所	9:45~10:15
4月13日(水) 笠原動物病院 獣医師:笠原	山東生涯学習センター	9:20~ 9:50		サンライズ近江公民館	10:25~10:40
	ボランティアセンター三島荘	10:00~10:20		近江庁舎駐車場	10:50~11:30
	おおはらクリニック駐車場	10:30~10:50		近江診療所	13:30~13:50
	野一色会館	11:00~11:20		多和田林業会館	14:00~14:20
	龍が鼻会館	11:30~11:45		岩脇会館	14:35~14:50
	河内会館	13:20~13:35		さくらが丘公民館	15:05~15:15

- ①登録済の犬は登録カード(愛犬カード)を必ず持参してください。
- ②犬の身体は清潔にし、犬を制御できる方が連れてきてください。
- ③かみ傷のある犬、妊娠、病気、その他異常のある犬については、事前に申し出てください。
- ④手数料は、お釣りのないようお願いします。

●予防注射と登録手数料

◆既に登録している場合

狂犬病予防注射手数料	1頭	2,650円
狂犬病予防注射済票交付手数料	1件	550円
合 計		3,200円

◆新たに登録する場合

犬の登録手数料	1頭	3,000円
狂犬病予防注射手数料	1頭	2,650円
狂犬病予防注射済票交付手数料	1件	550円
合 計		6,200円

お問い合わせ 経済環境部 環境保全課(伊吹庁舎)
☎58-2230 ☎58-1630

狂犬病は今も世界で猛威をふるっています!

狂犬病とは?

- 狂犬病は犬だけでなく、全てのほ乳類が感染します。
- 人が狂犬病に感染した動物に咬まれて発症すると、ほぼ100%死亡します。

世界では?

- 毎年約5万人が狂犬病の動物に咬まれ、発症して死亡しています。

予防方法は?

- 狂犬病は犬がもっとも感染率が高く、犬に予防注射を実施することで国内のまん延を防止することができます。
- 犬は人とともに生活するもっとも身近な動物です。予防注射をすることで、人への感染を防ぐことができます。

毎月第4日曜日 クリスタルプラザ・クリーンプラントへ 家庭ごみの持込ができます！



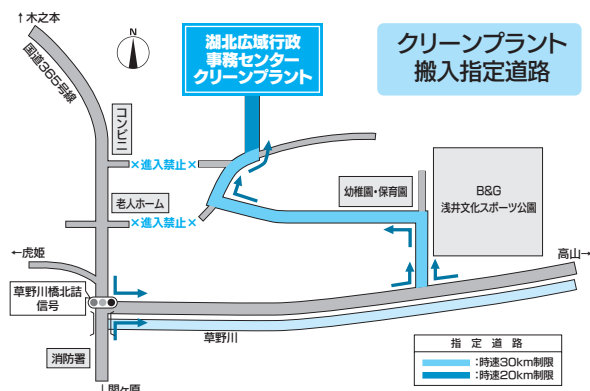
■平成23年度上半期の受入日程

4月	4月24日(日)	7月	7月24日(日)
5月	5月22日(日)	8月	8月28日(日)
6月	6月26日(日)	9月	9月25日(日)

- 受付時間 8時30分～12時/13時～16時30分
- 料 金 10kgまでごとに40円
* 指定ごみ袋で持ち込む場合は無料
- ★10月以降の日程は、9/15号に掲載予定です。

■受入可能なごみと場所

ごみの種類	受入場所
可燃ごみ・資源ごみ * 古紙、空き缶、ペットボトルは持込不可	クリスタルプラザ ☎62-7141 (長浜市八幡中山町200)
不燃ごみ・粗大ごみ * エアコン、テレビ、冷蔵庫、洗濯機、パソコンは持込不可	クリーンプラント ☎74-3377 (長浜市大依町1337)



■注意事項

- 都合により**受入日程が変更になる場合があります**。変更する場合は、事前に広報などでお知らせします。
- クリーンプラントへの持込は、左記地図のとおり指定道路を通り、**必ず制限速度を守って**、安全走行をお願いします。

お問い合わせ 経済環境部 環境保全課(伊吹庁舎)
☎58-2230 ☎58-1630

大切な琵琶湖を 不法投棄から守ろう！



▲後を絶たない家電製品などの不法投棄

琵琶湖の周りに設置されている湖岸堤は、琵琶湖の洪水を防ぐための堤防であり、湖岸道路としても利用されています。

水資源機構では、この湖岸堤や、湖岸に設置されている水門などの施設をパトロールしていますが、テレビ、冷蔵庫などの家電製品や、自転車、タイヤ、剪定枝などの不法投棄が後を絶ちません。昨年も4月から12月までに90件の不法投棄がありました。

ごみの投棄は、景観上の問題だけでなく、生態系への影響や水質汚染にもつながる可能性があります。琵琶湖の豊かな自然環境を守るために、みなさんのご協力をお願いします。もし、琵琶湖周辺でごみを不法投棄している現場を見かけたり、不法投棄されたごみを見つけた時には、警察または下記へご連絡ください。

※不法投棄に対する罰則が平成22年5月から強化され、法人に対しては最大3億円、個人に対しては最大1000万円の罰金となっています。

お問い合わせ 水資源機構琵琶湖開発総合管理所 湖北管理所
☎52-5160 ☎52-5470 (休日夜間) ☎077-574-0680



相談

心配ごと総合相談

人権・行政・心配ごとなど、市民のみなさんのさまざまな相談に応じます。

相談は無料で、秘密厳守。時間はいつでも10時から12時までで、相談時間は1時間程度です。受付は10時から11時です。

相談日	会場
4月 5日(火)	やすらぎハウス (顔戸21-2)
4月12日(火)	ルッチプラザ (長岡1050-1)
4月19日(火)	ゆめホール (三吉570)
4月26日(火)	愛らんど (春照56)
5月10日(火)	やすらぎハウス (顔戸21-2)
5月17日(火)	ルッチプラザ (長岡1050-1)
5月24日(火)	ゆめホール (三吉570)
5月31日(火)	愛らんど (春照56)

問 市 福祉支援局 (山東庁舎)
☎ 55-8110 FAX 55-8130

法律相談

毎月第2木曜日に弁護士が相談に応じる「法律相談」を開設しています。秘密は厳守されます。

時間は10時から12時までで、相談時間は30分以内です。事前に予約が必要です。

注意 4月から相談予約先が、市の福祉支援局に変わりました。

相談日	会場
4月14日(木)	愛らんど (春照56)
5月12日(木)	ゆめホール (三吉570)

費用▶1,000円

申・問 市 福祉支援局
☎ 55-8110 FAX 55-8130

結婚相談

市では、結婚相談所を毎月第2・第4木曜日に開設しています。相談は無料です。お気軽にご来場ください。

日時▶4月14日(木)・4月28日(木)
いずれも13時30分～16時

場所▶近江公民館

問 市 商工観光課 (伊吹庁舎)

☎ 58-2227 FAX 58-1197

男女共同参画 「こころの悩み相談室」

家庭や地域、職場などでの悩みやパートナーからの暴力など、暮らしの中の様々な悩みについてご相談ください。女性相談員が問題解決に向けて一緒に考えます。時間はいつでも10時から12時まで。

注意

4月から木曜開催になりました。

相談日	会場
4月14日(木)	和ふれあいセンター (朝妻筑摩34-6)
4月21日(木)	伊吹栗草の里文化センター (春照37)
4月28日(木)	S・Cプラザ内 男女共同参画センター(一色444)

※相談日前日までの予約と、電話またはセンターでの直接相談を原則とします。

※相談予約がない場合は、急な電話相談にも対応します。

※相談は無料、秘密厳守、男女問わず受け付けます。

申・問 市 人権政策課(米原庁舎)

☎ 52-6629 FAX 52-4539

4月の時間外窓口のご案内

実施日▶4月7日(木)・21日(木)
伊吹庁舎・近江庁舎
4月14日(木)・28日(木)
山東庁舎・米原庁舎

実施時間▶19時まで延長

《取り扱い業務》

- ・住民票・戸籍に関する証明書の発行
- ・印鑑登録申請・印鑑登録証明書の発行
- ・外国人登録に関する証明書の発行
- ・税に関する証明書の発行
- ・税金の納付
- ・125cc未満のバイクの登録
- ・米原市ナンバー(旧町ナンバー含む)の廃車
- ・臨時運行許可業務

問 市 市民窓口課 (米原庁舎)

☎ 52-6927 FAX 52-4539

4月の税等料金・納付のお知らせ

- ▶保育所保育料 4月分
- ▶水道料金 4月分
(1～2月使用量を1/2したもの)
- ▶下水道使用料 4月分
山東・伊吹・米原地域
(1～2月汚水量を1/2したもの)
近江地域
(12～1月汚水量を1/2したもの)

～納税は便利な口座振替で～
口座振替日・納期限 5月2日(月)

問 市 収納対策課 (近江庁舎)

☎ 52-3189 FAX 52-6930

今月の表紙

みんなで守ろう セツブンソウふれあい祭り



環境省レッドリストの準絶滅危惧種に指定される貴重なセツブンソウ

を来訪者と区民とが積極的にふれあうことで共に守ってこうと、3月12日・13日に大久保区で「第2回セツブンソウふれあい祭り」が開催されました。

イベントには県内外から150人を超える参加があり、小さなセツブンソウから大きなふれあいの輪が生まれていました。

(撮影/写真サポーター 松居 直和)

憲法週間記念行事 滋賀弁護士会の無料相談会

日時▶5月2日(月)9時30分～16時
会場▶大津地方裁判所 本館1階
定員▶33人(先着順)
申込期間▶4月11日(月)～4月28日(木)

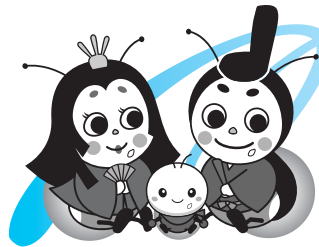
憲法週間記念行事 裁判員制度説明会

日時▶5月16日(月)13時15分～15時30分
会場▶大津地方裁判所 別館
定員▶50人(先着順)
内容▶裁判員裁判用の法廷見学や刑事裁判の傍聴、裁判員制度の説明など

申・問 大津地方裁判所 事務局総務課 ☎ 077-503-8112



国民年金のおしらせ



問 日本年金機構
彦根年金事務所
☎ 0749-23-1114
FAX 0749-23-9033

平成23年度の国民年金保険料は 月額15,020円

毎月の保険料の納付を、口座振替の早割制度（当月末振替）にされると、保険料が月々50円の割引になります。

また、平成23年4月分から平成24年3月分までの保険料を、納付書でまとめて納付（前納）されると、保険料が 3,200円の割引となり、大変お得です。納期限は5月2日（月）です。お手元に納付書がない場合は、お問い合わせください。

* 口座振替・クレジットカードによる1年前納受付は終了しました。

ご存知ですか？ 学生納付特例制度！

学生本人の前年所得が一定基準以下の場合、国民年金の保険料の納付が猶予される「学生納付特例制度」があります。

平成22年度に特例を受け、平成23年度も引き続き在学予定の方には、3月下旬からハガキ形式の申請書が送付されます。同一の学校に在学する場合は、このハガキに記入するだけで手続きができます。はじめて申請をする方は、在学証明書等の書類が必要です。

◆申請窓口

保険課、各庁舎窓口、各行政サービスセンター

◆申請に必要なもの

年金手帳、在学証明書（学生証の写し）、平成23年1月1日に米原市に住所のない方は平成22年中の所得がわかる書類、同居してない親族が申請するときは委任状（任意）、印鑑（本人自署の場合は不要）

◆申請の受付期間

平成23年4月～平成24年4月まで（随時受付）

* 申請受付後に審査を行います。所得確定が6月以降になるため、承認決定通知書等の送付には時間がかかる場合があります。



4月の救急医療

一休日に具合が悪くなったとき

休日の救急医療は、当番制で対応しています。受診の際には、保険証・お薬手帳などをお忘れなく。

問 市 健康づくり課(山東庁舎)
☎ 55-8105 FAX 55-2406

医療体制		4/3 (日)	4/10 (日)	4/17 (日)	4/24 (日)	4/29 (金)
第一次医療体制 (比較的軽症なとき)	長浜米原休日急患診療所 診療時間 9時～18時 ☎65-1525	○	○	○	○	○
第二次医療体制 (重症なとき)	子どもの場合	日赤	日赤	日赤	日赤	日赤
	上記以外	市民	日赤	市民	日赤	市民

小児救急電話相談 短縮ダイヤル#8000 ☎077-524-7856

●相談日時 平日・土曜日18時～翌朝8時/日曜日・祝日 9時～翌朝8時

●対象者 県内在住の15歳以下のお子さんとその家族



気軽に通える「低受講料制」★脳力アップのハイレベルリトミック
ティンカーベル

リトミック教室 4月開講!

本式リトミック+知育・情操教育で 記憶力 創造力
脳力UP! 音感 拍子感 リズム感 自発性 協調性

♪楽しくなる体験教室のご案内

体験教室	1歳児クラス (21.4.2～22.4.1生)	2歳児クラス (20.4.2～21.4.1生)	3歳児クラス (19.4.2～20.4.1生)
4月 2日(土)	am10:00～	am11:10～	pm2:00～
4月 4日(月)	am10:00～	am11:10～	-

今春は土曜日の開講、体験教室参加で入会金半額!

会場: ティンカーベル長浜教室 (長浜市南高田町・駐車場完備)
※事前のご予約が必要です。(参加費500円) ご予約TEL: 0749-62-0336

♪体験教室のご予約・出張リトミックのご依頼は... **0749-62-0336** までお気軽に!

子供たちの可能性を大きく伸ばす、県内屈指のハイレベルリトミック教室!

リトミック幼児教室 ティンカーベル 詳しくはホームページをご覧ください。

TinkerBell
〒526-0059 滋賀県長浜市元浜町 6-20 きたむら楽器1F

リトミック 長浜市 検索
<http://rythmique.net>

きたむらカワイ音楽教室

ピアノ個人レッスン

春のご入会受付中!

母の郷ニュータウン・多和田・長沢・長岡・朝日・上野・春陽・大清水
3歳～小学生 各教室で「無料体験レッスン」実施中!
お申し込みは... **62-0336** まで

みなみ動物病院

米原市高瀬199-5 (マナービレッジ等車庫も併設)

フィリア・狂犬病予防注射の季節です

※当院ではフィリア予防薬を6ヶ月分お買取りいただくと1ヶ月分を無料でさせていただきます。

◎H23年度の狂犬病予防注射は当院でも実施しております。休診 水曜日/日・祝午後

狂犬病予防薬集合注射参加のため
4/12・15・28・5/31 は診察時間が異なります
詳しくはホームページをご覧ください。お電話でお問い合わせください。

ホームページ **みなみ動物病院** 検索 TEL.0749-52-8611

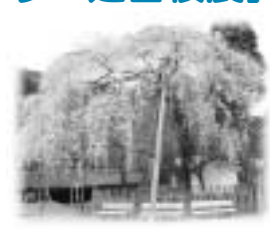
企画展「桜さくらサクラ・道誉桜展」

「バサラ大名」京極道誉お手植えの「道誉桜」をはじめ、人々が愛でた様々な桜をビジュアルで紹介。

●会期 5月8日(日)まで
9時～17時

●休館 月曜日・祝日の翌日

問 柏原宿歴史館 ☎57-8020





お知らせ

小・中学校の保護者のみなさんへ
「就学援助制度」のご案内

小中学校の就学に必要な給食費や学用品費、通学用品費などについて、経済的な理由など一定基準を満たす保護者に援助します。

対象者▶市内小中学校に通う児童生徒の保護者で一定基準を満たす方
申請方法▶申請書は各学校、各市民自治センター、教育総務課で配布します。必要事項を記入の上、各学校長へ提出してください。

申込期限▶5月13日(金)

問 市教委 教育総務課(山東庁舎)

☎ 55-8107 FAX 55-4040

各会計当初予算書の有償頒布を行います

平成23年度各会計当初予算書および水道事業会計予算書の有償頒布を行います。

価格▶1冊1,300円

規格▶A4冊子 486ページ1.5kg

購入方法▶財政課(米原庁舎1階)で頒布

※郵送を希望される場合は送料をご負担いただきます。詳しくは財政課まで。

頒布期間▶平成24年3月31日まで

※数に限りがあるため、なくなり次第、頒布を終了します。

問 市 財政課(米原庁舎)

☎ 52-1553 FAX 52-4447

勤労青少年ホームが
「山東生涯学習センター」に!



4月1日から、勤労青少年ホーム(志賀谷)の施設名が「山東生涯学習センター」に変わります。愛称「きんせい」として、これからもよろしく願います。

利用時間▶9時~21時

休館日▶日曜日・祝日

12月29日~翌年1月3日

問 山東生涯学習センター

☎・FAX 55-3029

広報まいばら写真サポーター
「松居直和 写真展」

湖畔の風景、伊吹山や鍋冠まつりなど、湖北の風景や広報表紙のために撮影した写真を展示。



また、滋賀を本拠地に日本社会に貢献されたウィリアム・メレル・ヴォーリズさんの北米での足跡を訪ねた際の写真もご紹介します。

会期▶4月8日(金)~5月8日(日)
時間▶10時~17時
会場▶醒井水の宿駅(入場無料)

問 醒井水の宿駅

☎ 54-8222 FAX 54-8223

しょうがい者対象パソコン教室

5月14日(土)から3つのコースのパソコン教室を開催します。いっしょにチャレンジしませんか。

開催日時▶各コース定員3人

毎月第2・4土曜日(全10回)

①はじめて1コース 9時45分~

②はじめて2コース 11時~

③ぼちぼちコース 13時30分~

会場▶湖北しょうがい者相談センターほっとステーション

受講料▶①と②は2,000円、③は3,000円*テキスト含む全10回分

応募方法▶4月11日(月)~4月15日(金)に電話またはファックス、メールで下記まで。

問 湖北しょうがい者相談センター

☎ 64-5130 FAX 64-5131

✉ hotst@ex.bw.dream.jp



募集

第1回滋賀県警察官
(A・大卒程度)採用試験

警察官を募集しています。詳しくは滋賀県警のホームページをご確認ください。
<http://www.pref.shiga.jp/police/>

採用予定▶男性A...57人程度

女性A...6人程度

受験資格▶昭和56年4月2日以降生まれで、4年制大学を卒業または卒業見込みの人

試験日程▶第1次試験 5月8日(日)

問 滋賀県警察本部

☎ 0120-204-314

クレジット・サラ金・過払請求

借金のお悩み
解決します

返しても返しても、少しも減らない借金...
誰にも相談できずに悩んでいませんか?
勇気を出してご相談下さい。



相談無料 分割払可能 秘密厳守
あい湖司法書士事務所
通話無料 0120-001-694

草津市浜川1丁目9番41号
TEL 077-565-3180
月~土 9:00~19:00
土・日・祝日、夜間の対応可(要予約)
司法書士/飛渡 あい子・飛渡 貴之

弁護士による法律相談

伊吹法律事務所
Tel 0748-32-4732
平日10時~17時

簡易な事件だけでなく、全ての法律問題に最後まで責任が持てるのは弁護士だけです。
電話予約にて、米原出身の弁護士が市内で相談をお受けできます。

民事

債権回収、損害賠償

交通事故、不動産

相続、遺言

離婚、後見

家事

犯罪被害者保護

えん罪事件、示談交渉

自己破産、個人再生

企業再生、過払請求

刑事

倒産

広告 相続のこと
借金のこと
会社登記のこと

司法書士による
生活問題相談

生活 Q&A 消費者金融やクレジット会社と
長年お付き合いされていたり、過去に借金を
完済したことはありませんか?

「過払い金」が発生している可能性があります。今現在借金がなくても、過去10年以内に違法な金利を支払っていた場合、支払い過ぎていた利息を返してもらうことができます。

消費者金融やクレジット会社は、違法な金利をとっていることがあります。それが「過払い金」といわれるものです。

司法書士法人
宮・坂口合同事務所

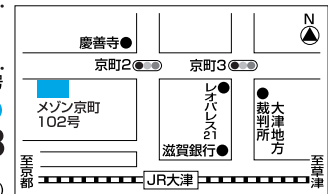
滋賀県大津市京町1-1-47 メゾン京町102号

相談ダイヤル

Tel.077(511)3098

月曜~金曜 午前10時~午後5時

●代表司法書士 坂口航一郎(認定番号512072)



「広報まいばら」「市公式サイト」への広告掲載に関するお問い合わせは市 広報秘書課 ☎52-6627へ...

◎広報まいばら 広告掲載料金: 1枠 15,000円(13,300部発行・市内全戸配布)

◎市公式サイト 広告掲載料金: 1枠・1月 10,000円(月平均アクセス数 18,000件)

東北地方太平洋沖地震 支援情報

この情報は3月24日現在のものです

東北地方太平洋沖地震における被災地および被災者を支援するため、米原市と米原市社会福祉協議会が連携して義援金の受付や支援物資・災害ボランティアの相談窓口を設置しました。

義援金について

市民のみなさんの善意の絆を被災者へ届けるため、義援金箱を次のとおり設置しました。

【設置場所】

市役所の各庁舎窓口

平日8時30分～17時15分

※米原庁舎では、土日祝日も受け付けています。

市社会福祉協議会の各窓口

月～土曜日 8時30分～17時15分

【締切】 9月30日(金)



支援物資・災害ボランティアについて

被災地での受入体制が整っていないため、現在のところ受付を行っていませんが、次のとおり相談の窓口を設置しました。

【支援物資の相談窓口】

市役所の各市民自治センター

平日8時30分～17時15分

代表電話 52-1551(米原市民自治センター)

市社会福祉協議会の各窓口

月～土曜日 8時30分～17時15分

代表電話 54-3105(市社協本部)

【災害ボランティアの相談窓口】

市社会福祉協議会の各窓口

月～土曜日 8時30分～17時15分

代表電話 54-3105(市社協本部)

【お問い合わせ】 市 市民部市民安全課 電話52-6630 FAX52-6930

義援金・寄付金の振り込め詐欺にご注意ください

公的機関が一般家庭に対し個別に訪問し、寄付を求めることはありません。

不審な人物が訪問した際には警察まで連絡をお願いします。

米原警察署 電話52-0110

東北地方太平洋沖地震

給水支援 現地レポート

上下水道課 藤田一郎・鈴木達也

日本水道協会滋賀県支部からの要請を受け、被災地へ給水支援に行ってきました。

3月13日夜に米原を出発し、北陸自動車道から磐越道に入り、翌朝9時に福島県郡山市へ到着。そこから福島市へ向かいましたが、橋の連結部や道路など至るところにひどい段差があり、1tの給水タンクを積んだトラックは跳ねるように進みました。

すぎのめ

そして、福島市役所の杉妻支所で応援給水を開始。給水中も大きな余震が何度もあったほか、上空を飛び交う自衛隊のヘリコプターの音がさらに緊迫感を増していましたが、2日間で計6回給水地と給水所を往復し、現地の業者と協力しながら

活動を続けました。

被災者の方からは、「遠くからよくきてくれた」と数えきれない感謝の言葉をいただいたほか、帰り道の新潟では「ご苦労さま。無事に着けますように」とのメッセージを待機中のトラックにそっと残してくださった方もありました。こういった気持ちを糧にして、今後もできる限りの支援を続けたいと思います。

— 市では、給水支援、専門職員の派遣など、関係機関と調整を図りながら、被災地域の復興のために行動していきます。

