

2014.

3/15
vol.205

まいばら

ひととまちをつなぐ! 市政情報誌



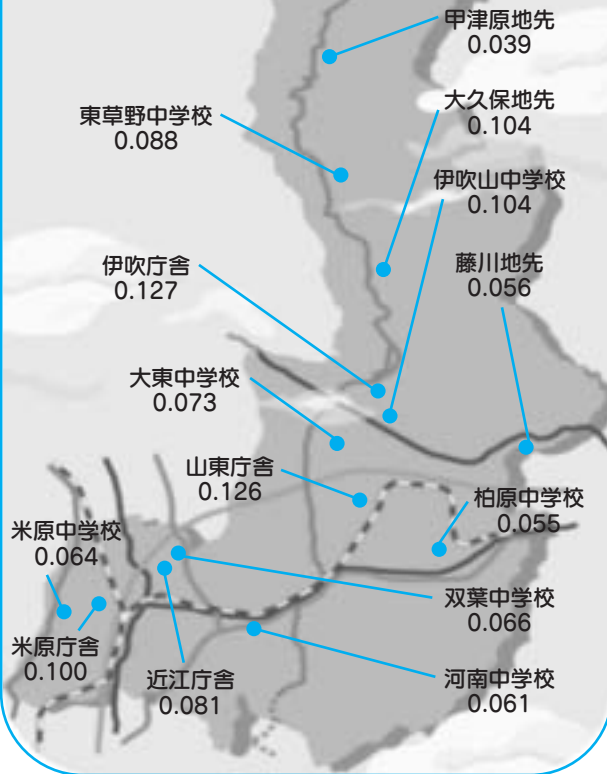
主な内容

知っておきたい環境放射線量率	2
紙おむつ類専用ごみ指定袋を無料交付	10
クーリングオフの豆知識	12

次回の広報まいばら発行日 4月1日号 3月27日(木)

図 1 時間あたりの環境放射線量率

平成25年1年間の平均値
地上1メートルの場合
単位：マイクロシーベルト/時



知っておきたい 環境放射線量率の おはなし -見かたと考えかた-

身近な環境放射線量率を
「ご存じですか？」

放射線は、色もなく、においもないため、五感で感じることはできませんが、私たちの身の回りには常に放射線があります。このことを理解した上で、平常時はどの程度の放射線量率であるかということを知っておくことは、万が一原子力発電所で事故があった際、正しく状況を判断して行動するための基礎的な資料となります。

このため、市では、平成24年6月から4庁舎で、平成25年4月から市内の各中学校と伊吹地域の甲津原、藤川、大久保地先で環境放射線量率を毎週水曜日に測定し、市公式ウェブサイトで公表しています。

なぜ同じ市内で
放射線量率が違うのか

左上の図が、昨年1年間の1時間あたりの測定結果の平均値です。

地域によって、数値に高低があるため「私の地域はなぜ高いの?」と、と不安になる方がおられるかもしれませんが、同じ市内であっても測定値は地質（大地に含まれている鉱物の種類）や高度等によって変わりますし、同じ場所でも測定する機器によっても変わってきます。

また、「シーベルト(Sv)」という単位は、人間の身体が放射線によってどれだけ影響を受けるかを表すものです。1マイクロシーベルト(μSv)は千分の1ミリシーベルト(mSv)で、とても小さな単位です。

放射線量率の測定器には個性があります

使用する測定機器により、放射線の検出方法や検出できる放射線の種類、放射線量の大きさなどが異なるため、同じ場所で測定しても数値が変わる場合があります。

使用測定機器

項目	RDS-30	PDR-111
	ミリオンテクノロジーズ社製	日立アロカメディカル(株)製
検出放射線	ガンマ線およびエックス線	ガンマ線およびエックス線
検出器	エネルギー補償型GM管	CsI (TI) シンチレーション
測定範囲 ※毎時	0.01マイクロシーベルトから 100,000マイクロシーベルト	0.001マイクロシーベルトから 19.99マイクロシーベルト
使用場所	市役所各庁舎	市立中学校および伊吹地域
特徴	低線量測定は苦手ですが、事故等による高線量測定は得意です。	高線量測定は苦手ですが、自然放射線など低線量測定は得意です。

身の回りには2種類の放射線
「自然放射線」と「人工放射線」
数値の見かたを知っておくこととあわせて、身の回りの放射線には「自然放射線」と「人工放射線」の2種類があることを整理して理解しておくことも大切です。

自然放射線

これまでお話ししてきた市の測定値は「自然放射線」の一部で、自然放射線には次のようなものが含まれています。

- ▼ **大地からの放射線**・・・
岩石にわずかに含まれるウランやラジウムなどの放射性物質から出る放射線です。大地から受ける日本の平均放射線量は年間約0.4mSvです。
- ▼ **宇宙からの放射線**・・・
宇宙から地球に飛んでくる放射線。地上で受ける日本の平均放射線量は年間約0.3mSvです。
- ▼ **空気中からの放射線**・・・
大地やコンクリートに含まれるラジウムが、放射性物質ラドンに変化して空気中に放出されまます。呼吸によって体内に取り込まれる日本の平均放射線量は、年間約0.6mSvです。
- ▼ **食物からの放射線**・・・
ほとんどの食物には放射線を出すカリウム40が含まれています。摂取した食物から受ける平均放射線量は、年間約0.2mSvです。

データ放送で 測定値を 見ることができます。



滋賀県が県内6か所に設置している固定型モニタリングポストの測定値をデータ放送で確認することができます。



放送局

BBCびわ湖放送
チャンネルをびわ湖放送に合わせて「dボタン」を押し、「放射線のモニタリング」のバナーを選択してください。

情報内容

- ・測定局ごとの測定値、四半期ごとの測定平均値、感雨データ
※測定値および感雨データは、10分おきに自動更新されます。
- ・福井県若狭地域にある原子力発電所の位置、県内6か所の測定局の位置
- ・放射線についての簡単な解説文

市公式ウェブサイトでは、市内14箇所の測定結果を掲載しているほか、関係機関のモニタリング情報に関するリンクを表示しています。合わせてご覧ください。

放射線量率 検索

お問い合わせ

市民部 防災危機管理課(近江庁舎)

☎52-6630 ☎52-6930

人工放射線

人工放射線には、次のようなものが含まれています。

▼医療用放射線・・・

レントゲンやCTスキャンによる診断や治療など、医療現場で使われる放射線です。

▼放射性降下物からの放射線・・・

大圏内の核実験や原子力施設事故により大気中に放出され、雨やチリと一緒に地表や海に降り注いでくる放射性物質のことです。

▼原子力施設からの放射線・・・

原子力発電所などの原子力施設から年間0.001ミリシーベルト以下と自然放射線と比べ少ない量の放射線が出ています。

なお、「核燃料物質、核燃料物質及び原子炉の規制に関する法律」では、周辺監視区域の境界の基準として、1年間の一般公衆に対する線量限度を1ミリシーベルトと定めています。

放射線量に関する国の基準と それぞれの持つ意味について

国では、「放射線防護の線量の基準の考え方」で、一般の人に対する放射線量の指標を次の3つの範囲で設定しています。

① 平常時は 年間1ミリ シーベルト

これは、一般の人が受ける放射線量をなるべく低く抑えようとするための指標で、健康に影響を及ぼすか否かを示す基準ではありません。また、この指標値には、自然界から受ける自然放射線量や医療行為によって受ける放射線量は含まれていません。

国内では、原子力施設の周辺住民等の健康と安全を守るために立地県が平常時のモニタリングを実施し、原子力施設を原因とする放射性物質または放射線による周辺住民等の線量が年間1ミリシーベ

ルトを下回っていることを確認し、その結果を周辺住民等に提供することとしています。

② 緊急時は 20~100 ミリシーベルト

③ 復旧時は 年間1~20 ミリシーベルト

まず、20ミリシーベルトの持つ意味としては、2007年の国際放射線防護委員会が勧告された事故発生時等の緊急時における放射線防護の基準値(20~100ミリシーベルト)の下限值です。国ではこの値を考慮して、事故発生から1年の期間内に積算線量20ミリシーベルトに達するおそれのある区域を「計画的避難区域」としています。

示しており、20ミリシーベルトはその上限となる数値でもあります。そして、100ミリシーベルトの持つ意味について、100ミリシーベルトの放射線量で、わずかにがんのリスクが高まると考えられています。放射線量が100ミリシーベルトを超えない範囲では、放射線が、がんを引き起こすという科学的な証拠はないと言われています。

放射線を理解するのは、少し難しいことですが、
いやというときに、冷静に状況判断できるよう、日頃から自分の住んでいる地域の環境放射線量率を把握しておきましょう。

昨年からテレビのデータ放送を活用した測定値の公表も始まっていますので、ぜひご利用ください。

米原小学校区における「保育のあり方」を考える

保育のあり方検討委員会

第4回・第5回
会議報告



▲第4回保育のあり方検討委員会の様子

▼第4回検討委員会の概要

12月17日に市役所米原庁舎で第4回保育のあり方検討委員会を開催しました。

今回の会議では、第3回検討委員会に引き続き、米原市における望ましい保育・教育のあり方や施設整備のあり方について、今までの協議経過を取りまとめた「米原小学校区における保育・教育のあり方に関する提言書骨子（案）」を基に議論を行いました。

また、米原市子ども・子育て審議会において実施される「米原市子ども・子育て支援に関するアンケート（就学前の子どもの保護者用）」について説明し、このアンケート結果を提言書にも反映できるように、今後調査を進めて行くことで確認を行いました。

▼第5回検討委員会の概要

2月13日に市役所米原庁舎で第5回保育のあり方検討委員会が開催され、先に実施されたアンケート結果についての概要報告とともに、提言書（案）についての更なる議論を行いました。

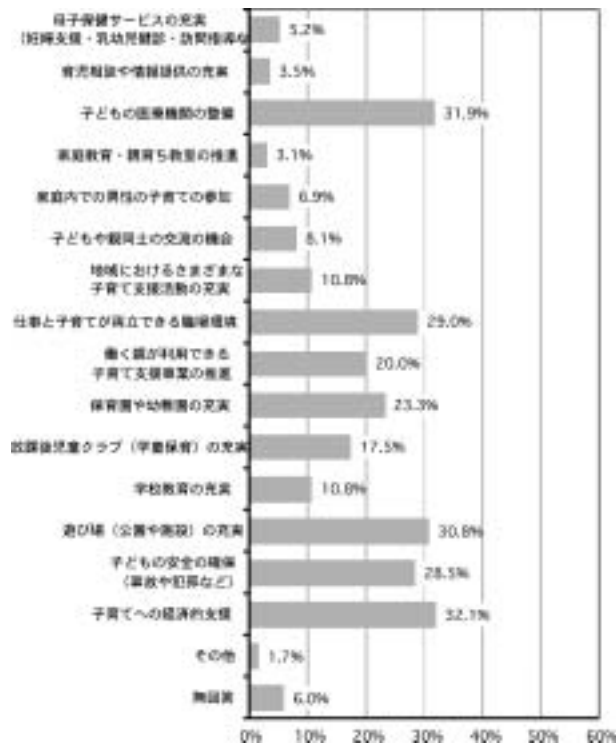
また、今回の検討委員会が最終協議となる予定でしたが、提言書に盛り込む内容について細部の詰めにもう少し時間がかかりそうなことから、1回追加で会議を開催することとなりました。

なお、アンケート結果の一部内容については、左記のとおりです。4月頃には報告書として取りまとめ、市民のみなさんに公表させていただきます。

また、今回の検討委員会が最終協議となる予定でしたが、提言書に盛り込む内容について細部の詰めにもう少し時間がかかりそうなことから、1回追加で会議を開催することとなりました。



米原市がもっと子育てしやすいまちになるために重要なことについて (就学前の回答)



お問い合わせ
健康福祉部
子育て支援課(山東庁舎)
☎55-8104
☎55-4040

3月18日(火) 19時から米原庁舎で第6回保育のあり方検討委員会を開催し、提言書(案)についての最終確認を行います。

会議は公開ですので、自由に傍聴できます。また、会議資料や会議録を市の公式ウェブサイトに掲載するほか、市政情報プラザで閲覧することができます。

サカティンクス株式会社と市が メガソーラー発電所設置協定書を締結

サカティンクス㈱と市の間で、1月29日メガソーラー発電所の設置に関する協定書を締結しました。この協定では、発電所建設や運営にあたり周辺地域の良好な環境と安全の確保や、米原市環境基本計画に基づいた低炭素社会実現に向けた取り組みを推進することのほか、地域貢献活動として、児童生徒の環境学習の受け入れや災害時における協力についても定めています。

なお、サカティンクス㈱がメガソーラー発電所を設置されるのは、米原南工業団地内の滋賀工場が初めてです。

また、発電パネルは、工場内の敷地約13,500平方メートルに約4,200枚を設置する第1期と、工場建物の屋上に約3,600枚を設置する第2期に分けて建設。第1期は既に操業を開始されており、第2期は9月に操業予定となっています。

第1、2期合わせた年間発電量は約200万キロワットで、一般家庭約550世帯分の年間消費電力に相当します。



サカティンクス株式会社 森田耕太郎代表取締役社長（左）、平尾市長（右）

2013文化で滋賀を元気に！賞を受賞 伊吹の天窓実行委員会が 「伊吹へ、きんせ文化賞」

「文化で滋賀を元気に！賞」とは…

文化で滋賀を明るく元気にし、活力あふれる地域社会の実現に貢献している団体または個人に対し贈られる賞で、2011年から、文化・経済フォーラム滋賀で表彰されているものです。

このほど、県下各地から33件の推薦応募があった中から伊吹の天窓実行委員会が「伊吹へ、きんせ文化賞」を受賞されました。



過疎・高齢化が進む伊吹北部地域で、地域住民とともに“地域の魅力を伝える”里おこしイベント「伊吹の天窓」を開催。3回目を迎えた「伊吹の天窓

2013」では、地元食材を用いた「星空食堂」や市内出身アーティストによるライブ等、地域の素材を活用した自然一体となるイベントを成功させました。運営には、多くのボランティアが参加し、世代、職業を越えた交流が深まり、山村地域社会の活性化に寄与する活動が大いに評価されました。

【米原警察署情報】

問 米原警察署 ☎ 52-0110

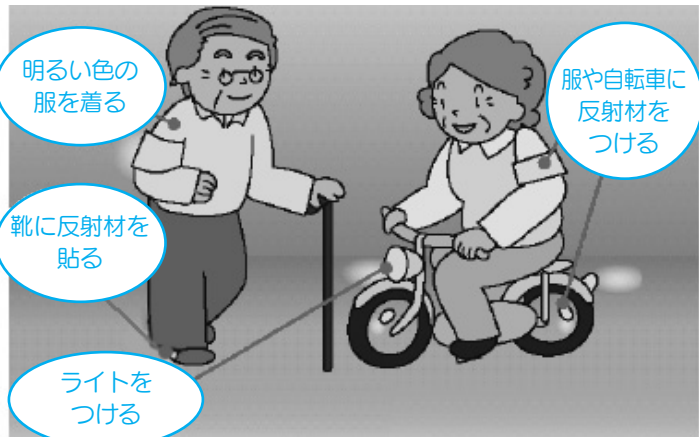
◆市内で高齢者の 死亡事故が連続発生！

今年、市内で発生した高齢者の死亡事故件数は3件(2月20日現在)で、すでに昨年一年間の死者数を上回っています。市民のみなさんの尊い命を守るため、2月に「交通事故発生警報」を発令しました。

これらの事故に共通するのは、「夜間」・「自転車」・「見通しの良い道路」です。このため警察では、警報発令と併せて朝夕のパトロール強化や夜間散歩中の高齢者等に対して反射たすきやテープ等を直接手渡りする「ピカッとライト作戦」を実施しています。

高齢者がおられる家庭では、夜間での外出は明るい服装や反射材を身につけるよう助言をお願いします。

◆高齢者の方へのお願い！ 気をつけて！！「夜の散歩は危ないですよ」



いろいろな
反射材



シール



靴



帽子



振り込め詐欺と
不審電話に気をつけ
ましょう。

* 米原市内の犯罪発生状況 (平成26年2月28日現在) ※カッコ内は前年比

総数 23件 (-25件)、侵入盗罪 1件 (-4件)、乗物盗 2件 (-3件)
非侵入盗罪 10件 (-17件)、その他の刑法犯 10件 (-1件)

* 米原市内の交通事故

件数 23件 (-4件)、死者 3人 (+3人)、傷者27人 (-8人)

健康きらり

こんな生活の反省

米原市在住
U・T さん (70歳代男性)

健康づくりに積極的に取り組んでいる人を紹介します！

振り返ればこれといった病歴もない日々を、自分の思いのままの食生活とともに暮らしてきました。私は「糖尿病」など、大したことはない長年に渡り、半ば無視をして世渡りをしてきたと考えています。なぜなら、病気を指摘されてからも身体に特段の変化も見られず、以前のように普段の生活を送っていたからです。

しかし、今から5年ほど前、手術が必要となりましたが、血糖値の数値が高く、医師からは「手術が不可能」と宣告。これには正直夫婦とも苦笑いであり、ショックと想っている間もなく即退院となりました。それから、主治医の指導を受け、体重を10kg減量するという目標を設定しましたが、自分としては大変な目標でした。しかし、目標達成のために、妻にも協力してもらい「3食の量を減らす」。そして一番苦痛で大変だった「間食を控える」といった180度変化した食生活の改善に取り組みしました。

特に甘いものを控えるという取り組みを続けていくと、ひどかった血糖値も目標の数値になり、無事に手術を終え、余病もなく退院することができました。

私の生活が全て満点とは言えませんが、周りの方から指導を受けながら、今までおざなりにしてきたことを早く反省した意志に乾杯したいと思えます。今も炭水化物の摂取には特に気をつけて生活をしています。

《私の取り組みの紹介》

- ◆栄養相談で、食生活の振り返りと自分にあった目標摂取カロリーの設定。

↓

インスリンの無駄遣いを減らす！

- ◆間食を控える。
- ◆果物の摂りすぎに気を付ける。

↓


血糖を上げやすい糖분을控えることで、高血糖状態を防ぐ！

担当保健師よりひとこと

ご自身で目標を決めると、それに向かって取り組まれていました。血糖の状態や体重が改善されていたのは、取り組みを継続された結果だと思えます。

これからも無理をせず、インスリンを守る生活を続けてください。

インスリンは、身体における食物の代謝全てに関係するホルモンです。膵臓で作られ主に血糖を下げる働きをしています。



お問い合わせ 健康福祉部 健康づくり課 (山東庁舎) ☎55-8105 ㊟55-2406

地域包括支援センターだより

支援が必要な高齢者の方の早期発見



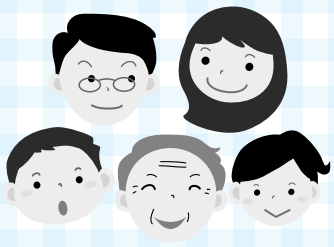
みなさんの近くに、次のような高齢者の方はいらっしゃいませんか。

- 外出している姿を最近見ない。
- 夜になっても電気がつかない。
- 薬や届けた物が放置されている。
- 玄関は開くが、応答がない。
- 昼間でも雨戸が閉まっている。
- 近所づきあいがなく、訪問しても会えない。
- 郵便受けや玄関先などが、手紙や新聞でいっぱいになっている。
- 室内や住居の外にゴミがあふれていた、異臭がしたり、虫がわいている。
- 自宅から怒鳴り声や、悲鳴、うめき声、物が投げられる音などが聞ける。
- 気候や天気が悪くても長時間外にいたり、服装が不自然である。
- 見慣れない人が家に入り出るようになってくる。

このような高齢者の方に気づかれず、市地域包括支援センター(福祉支援局内)にご連絡ください。

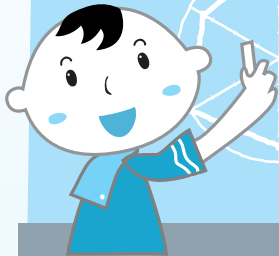
センターでは、高齢者ご本人やご家族、地域の方からの身近な相談を随時お受けしています。

みなさんのご協力をお願いします。



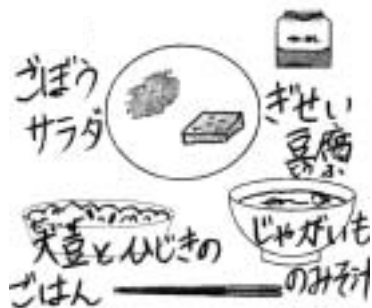
お問い合わせ 健康福祉部 福祉支援局 (山東庁舎) ☎55-8110 ㊟55-8130

まいばらんす 給食レシピ



バランスのとれた食生活を送れていますか？給食の献立を参考に、ご家庭での食事を見直してみてください。

2月6日(木)の給食



豆腐を使ったヘルシーな一品です。彩りもきれいであっさりとおしく食べられます。小さなお子さんからお年寄りの方まで食べてもらえるので、家庭でもぜひ、おためしてください。



お試しメニュー



ぎせい豆腐

材料 (4人分)

卵	3個	油(炒め用)	小さじ1
鶏ひき肉	60g	さとう	大さじ1弱
木綿豆腐	120g	しょうゆ	大さじ1弱
にんじん	30g	料理酒	小さじ1/2
干しいたけ	1枚	塩	少々
ねぎ	1本		

作り方

- ① 豆腐は軽く重しをし、しばらく置いて水気をきっておく。
- ② にんじん、干しいたけはみじん切り、ねぎは小口切りにする。
- ③ たまごを割りほぐし、水気をきった豆腐は手で細かくつぶしておく。
- ④ 油で、鶏ひき肉、にんじん、しいたけを炒め、豆腐、卵、ねぎ、調味液を混ぜ合わせる。
- ⑤ 熱血に流し入れ、250℃のオーブンで15分程度焼き、人数分に切り分けて盛りつけたら、できあがり！



シリーズ

多文化共生

お互いに認め合いながら
暮らせる地域づくり

「米原市日本語教室で学習中！」

～劉 少少さん～

今回は、米原市多文化共生協会が開催している日本語教室に昨年の7月から参加されている劉少少さんにお話を聞きました。劉さんは、中国の西安市の出身。西安は、唐の時代には長安の都があったことでも知られ、世界遺産の兵馬俑をはじめ、観光の宝庫でもあり、多くの観光客が訪れます。

「西安は食文化も歴史が長く、麺類や餃子などが有名で、羊肉もよく使います」と劉さん。「日本の料理では刺身やお寿司が大好きですが、西安では魚類が少ないです。日本のラーメンも好きでよく食べます。種類も多いですね」とのこと。

中国でも日本語を学ばれ、日本に來られて7年近くになるという劉さんは、現在市内の企業に勤務されています。

米原市の印象を尋ねると、「米原は琵琶湖や伊吹山があって、空気がきれいで、自然に恵まれていますね」と話してくださいました。日常生活で日本語に困ることは、ほとんどないようですが、細かい点でしばしば理解できないことも。「生活で困ったときは職場の同僚に聞くことが多いです。日本語は一つ一つの言葉でも、いろいろな意味があったり、敬語の使い方も複雑で、使い分けるのが難しいですね。米原では日本語教室をされているので、これからも出来る限り参加して、いろいろなことを学んでいきたいです」と抱負を語ってくださいました。



▲米原市日本語教室で学ばれている劉少少さん。

※協会では、日本語教室のボランティアを随時募集しています。

お問い合わせ
米原市多文化共生協会事務局
(米原庁舎 人権政策課内)
☎52-6629 ☎52-4539

米原歴史街道

米原市の歴史・文化財を歩く 108

願乗寺の梵鐘

— 滋賀県指定文化 —

賤ヶ岳合戦の陣鐘

願乗寺（中多良）の山門に懸けられている梵鐘は、滋賀県の指定文化財です（平成二四年三月一九日）。南北朝時代のもので保存状態も良く、作風の特徴がみられ、鑄造した集団が推定できる、工芸史上貴重な作例として評価されています。

総高九三・五センチ、鐘本体の高さ六八・四センチ、口径五五・二センチの中型の梵鐘です。撞木（突棒）でつく撞座を四か所に配置した四方撞座と呼ばれる、きわめて異例の形式の梵鐘です。梵鐘の池とよばれる区画には、（第一区）「諸行無常／是生滅法／生滅々已／寂滅為樂」という『大般涅槃經』の教えと、（第四区）「近江国伊香郡余呉庄／菅並之村岩本寺六所／権現鐘也／応安元年戊申八月一日」の刻銘があり、応安元年（一二六八）に近江国伊香郡余呉庄菅並村（長浜市）の岩本寺六所権現（現在の六所神社）の鐘として製作されたことが記されています。この岩

本寺の詳細はわかっていません。

『改訂近江國坂田郡志』には、この鐘にまつわる話として、菅並村から願乗寺に嫁いでこられた方が持参したものと伝えられています。また、羽柴秀吉が賤ヶ岳合戦の陣鐘に使用したともいわれ、参陣した黒田官兵衛も乱打されるこの鐘の音を聞いたのかもしれない。

製作者の推定

銘文には製作者である鑄物師の名前は記されていませんが、その形態から大津市明王院の梵鐘が類例としてあげられます。この鐘は高さ五七・五センチ、口径四四・三センチと、願乗寺鐘よりさらに小ぶりです。銘文から貞治二年（一二六三）に橘末安と名乗る鑄物師によって製作されたことがわかります。願乗寺鐘と同様、四方に撞座を備えていて、南北朝時代の四方撞座の梵鐘は、全国

でもこの二例しかありません。

さらに注目すべきは、撞座の八葉蓮華文で、幅広く先端の尖った花弁は願乗寺鐘と共通しますが、明王院鐘のほうがより複雑で、先行性がみられます。両鐘の製作年代の差はわずか五年で、ほぼ同時代の製作と考えられることから、おそらく同系統の工房、すなわち明王院鐘を製作した橘末安もしくは橘姓を名乗る鑄物師によって製作された可能性が高いとみられます。橘姓を名乗る鑄物師が初めて見られるのは、暦応二年（一二三九）に近江国伊香郡横山大明神鐘を製作した橘末継で、これに次ぐのが明王院の鐘です。ともに近

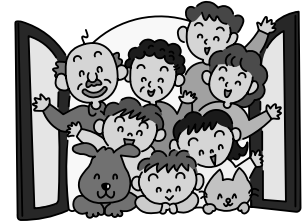
江の鐘であるため、橘姓鑄物師の本拠地も近江にあつたと推定されますが、横山大明神の鐘は改鑄されて現存せず、明王院鐘が橘姓鑄物師の唯一の作例で、願乗寺鐘は橘姓の鑄物師による現存二例目の製作と考えられます。願乗寺の鐘は、不明な点の多い橘姓鑄物師の解明の手がかりとなりうる作例としても重要です。願乗寺は、天台宗の蘭華寺を前身とし、一宮寺とも称しましたが、のちに蓮如上人に帰依して願乗寺と改めました。境内には後鳥羽上皇の御落胤一ノ宮皇子の墓といわれる五輪塔があります。

（歴史文化財保護課）



▲願乗寺梵鐘

70歳から74歳までの被保険者にかかる 窓口負担が見直しされます



◆見直しの趣旨

70歳から74歳の方(現役並み所得者除く)の窓口負担は、法律上2割となっておりますが、特例措置でこれまで1割負担とされてきました。

平成26年度から、より公平な仕組みとするため、この特例措置が見直されることになりました。見直しに当たっては、高齢の方の生活に大きな影響が生じることのないよう、平成26年4月2日以降70歳の誕生日を迎える方から段階的に実施されます。

◆見直し内容について

今回の見直しにより、70歳から74歳の方の医療機関での窓口負担については、平成26年4月2日以降に70歳の誕生日を迎える方から変更され、翌月の5月診療分から2割負担となります。

※医療費の増加を抑制し、国保財政の健全化を図るためには、市民のみなさんの健康づくりが何よりも大切です。日頃からの健康管理を心がけましょう。



◆70歳から74歳の方の窓口負担割合について (平成26年5月以降)

区 分	年 齢	平成26年4月診療分 の一部負担割合	平成26年5月診療分 からの一部負担割合
現役並み所得者世帯 (※1)以外に属する方	昭和19年4月1日以前	1割 (特例措置)	1割 (特例措置)
	昭和19年4月2日以降	3割	2割
現役並み所得者世帯 (※1)に属する方	昭和19年4月1日以前	3割	3割
	昭和19年4月2日以降		

※1 同一世帯に一定所得以上(市民税の課税所得が145万円以上)の70歳から74歳の被保険者がいる世帯。

※ 後期高齢者医療制度の対象となる一定の障がい認定を受けた方は除きます。

お問い合わせ 市民部 保険課 (近江庁舎) 152-6922 552-8730

募集

ご案内 月ぎめ市営駐車場

JR坂田駅前の月ぎめ市営駐車場に空き区画があります。通勤、通学に便利な坂田駅前市営駐車場をぜひご利用ください。

利用金額▼

市内在住の方 月額3,000円

市外在住の方 月額4,000円

お申込み、お問合わせは下記まで

〒 市 都市計画課(近江庁舎)

☎ 52-6926 ☎ 52-8790

募集

平成26年7月～2年間 滋賀県社会教育委員

県では社会教育に関することについて、調査審議等を行っていただく社会教育委員を公募します。

応募資格▶ 県内に在住、在勤、通学されている満20歳以上の方で学校教育・社会教育の関係者、家庭教育の向上に資する活動を行っている方ならびに学識経験のある方。

※国や地方公共団体の議員、常勤の公務員、県が設置の他の審議会等の委員を嘱託されている方は除く。

募集人数▶ 2人

職務内容▶ 年2回程度の会議に出席し、社会教育に関する調査審議や協議等を行う。(報酬等支給あり)

応募方法▶ 応募書に記入の上、意見書を添えて郵送で応募。

応募締切▶ 4月4日(金) 必着

〒 県生涯学習課 ☎ 077-528-4654

☎ ma06@pref.shiga.lg.jp



国民健康保険の「保険証」 「高齢受給者証」の更新時期です

問 市 保険課(近江庁舎) ☎ 52-6922 ☎ 52-8730

4月からは「うす紫色」の保険証に！

現在お持ちの国民健康保険の保険証(モモ色)の有効期限は3月31日です。4月1日からお使いいただける新しい保険証(うす紫色)は、3月中に加入者のご自宅に郵送します。現在お使いの保険証(モモ紫色)は、4月になったら細かく破るなどして、確実に処分してください。

70歳から74歳までの高齢受給者のみなさんへ……

1割負担の方…新しい高齢受給者証を郵送します。

現在、医療機関での窓口自己負担割合が1割の70歳から74歳の高齢受給者の方は、4月以降も引き続き1割に据え置かれる予定です。

お持ちの高齢受給者証(うす緑色)は、「2割(平成26年3月31日までは1割)」と表記されているため差し替えが必要です。4月1日からお使いいただく高齢受給者証を保険証に同封して郵送しますので、**現在の高齢者受給者証は最寄りの市役所窓口まで返却してください。**

3割負担の方…現在の高齢受給者証を4月以降も使ってください。

3割負担をいただいている「現役並み所得者」の方は、変更がないため、お持ちの受給者証の有効期限のとおり、平成26年7月31日(それまでに後期高齢者医療制度へ移行される方は誕生日の前日)までお使いいただくこととなります。

新しい保険証(高齢受給者証)が届いたら

- 記載事項を確認のうえ、大切に保管してください。
- 4月以降に医療機関を受診される際は、新しい保険証(高齢受給者証)を必ず提示してください。



環境保全課からのお知らせ

問 市 環境保全課(伊吹庁舎)
☎ 58-2230 ☎ 58-1630

「紙おむつ類専用ごみ指定袋」を無料交付！

4月1日(火)から

乳幼児がおられるご家庭や介護などで常時紙おむつ類を使用されるご家庭を対象に、「紙おむつ類専用ごみ指定袋」を交付します。申請に基づいて無料で交付しますので、必要な方は手続きを行ってください。

●**交付対象者** 市内にお住まいで、在宅で常時紙おむつ類を必要とされる次の方。* 里帰り出産の方は対象外です。

① 3歳以下の乳幼児

(平成23年4月1日～平成27年3月31日生まれ)

② 介護が必要な方

●**交付枚数** 対象者1人あたり年度間50枚が上限

●**紙おむつ類専用ごみ指定袋で排出できるもの**

① 紙おむつ ② 尿とりパッド

③ 処理に使用した少量のティッシュ類

●**申請方法** 指定の申請書に必要な事項を記入し、受付窓口に提出してください。(認印が必要です)

* 本人またはご家族の方、交付対象者から委任を受けた方が申請できます。

* 受付窓口は、市役所各庁舎の窓口、各行政サービスセンター、環境保全課です。

今月の表紙

スポーツ少年団卒団式&交流会

2月16日(日) 山東公民館で、3月に卒団する6年生を対象に、スポーツ少年団の卒団式と交流会が行われました。これまでの活動をたたえられ、今後の活躍にエールの言葉が送られた児童たちは、清々しい表情を浮かべていました。

また、交流会のビーチボール大会ではチーム一丸となって最後までボールを追いかけて楽しんでいました。





環境保全課からのお知らせ

問 市 環境保全課（伊吹庁舎）
 ☎ 58-2230 FAX 58-1630

毎月第4日曜日に 家庭ごみの持ち込みができます

●平成26年度上半期の受入日程

4月	4月27日(日)	7月	7月27日(日)
5月	5月25日(日)	8月	8月24日(日)
6月	6月22日(日)	9月	9月28日(日)

●受付時間

8時30分～12時/13時～16時30分

●料金

10kgまでごとに40円

* 指定ごみ袋で持ち込む場合は無料

●ごみの種類と受入先

ごみの種類	受入場所
可燃ごみ・資源ごみ 【古紙、空き缶、ペットボトルは 持込不可】・可燃性粗大ごみ	クリスタルプラザ ☎62-7141 (長浜市八幡中山町200)
不燃ごみ・粗大ごみ 【エアコン、テレビ、冷蔵庫（冷凍庫）、パソコン、 洗濯機（衣類乾燥機）、可燃性粗大ごみは持込不可】	クリーンプラント ☎74-3377 (長浜市大依町1337)

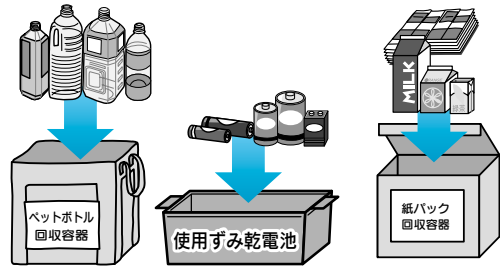
●注意事項

- ①日程が変更になる場合は、事前に広報等でお知らせします。
- ②持ち込みの際には、指定道路を通り、大依町内では制限速度20km以下を厳守した安全走行をお願いします。

正しくごみを出しましょう！ みなさんのご協力をお願いします

ごみを捨てる時は、「こほくるーる」をご覧ください、正しい方法で出し、特に次のことに注意してください。

- 可燃ごみと不燃ごみは、必ずごみ指定袋に入れ、名前を記入して定められた集積所に出してください。
 - 粗大ごみは、必ずエフをつけ、名前を記入して定められた集積所に出してください。
 - 資源ごみは、定められた容器に分別し、定められた集積所に出してください。
 - ごみは、収集日の朝8時30分までに定められた集積所に分別して出してください。収集後に出されたごみは収集できません。
 - ルール違反のごみは収集できません。イエローカードを貼り、集積所に残しますので、必ず決められた分別を行ってください。
- ※ごみ収集日は、各ご家庭に配布のクリーンカレンダーをご覧ください。

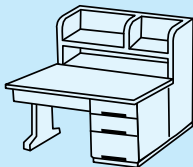


— 事業所のみなさんへ — 事業活動に伴うごみは 正しく処分しましょう

事業活動に伴って出るごみは、家庭から出るごみと同じでも、「事業系一般廃棄物」と呼ばれ、事業者が適正に処理することが法律で定められているほか、行政回収で取り扱っていないものは「産業廃棄物」と呼ばれ、産業廃棄物処理業者に処分を依頼する必要があります。ルールを守って、美しいまちづくりにご協力ください。

例えば…

●木製の机(可燃性粗大ごみ)



家庭から

粗大ごみ

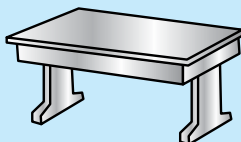
エフをつけ、収集日に各集積所へ

事業所から

事業系一般廃棄物

クリスタルプラザへ直接持ち込み、手数料を支払う

●スチール製の机(不燃性粗大ごみ)



家庭から

粗大ごみ

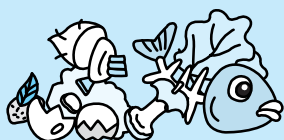
エフをつけ、収集日に各集積所へ

事業所から

産業廃棄物

産業廃棄物処理業者に処分を依頼

●事業所の紙ごみ・生ごみ



家庭用の可燃ごみ袋
で出すことは
できません！！

- ①事業所用可燃ごみ袋（赤袋）に入れて、自治会の了解を得た上で、各集積所へ
- ②中身が確認できる袋に入れ、クリスタルプラザに直接持ち込み、手数料を支払う
- ③許可を受けた一般廃棄物処理業者へ依頼

困ったときは
米原市消費生活相談窓口へ
(米原庁舎1階)
相談専用 ☎52-8088
(受付) 平日 9時30分~16時

2014. 3/15

編集
発行

米原市役所

広報秘書課

〒521-8501
滋賀県米原市下多良三丁目3番地
☎0749(5)26627

☎0749(5)5195

発行日
Eメール
サイト

http://www.city.maibara.lg.jp/
koho@city.maibara.lg.jp
平成26年3月13日(木)

知ってるようで 知らないクーリングオフの豆知識



●クーリングオフって何？

訪問販売や電話勧誘販売などで商品等の購入契約をした後で、もう一度冷静に考え直し、無条件で一方的に契約を解除できる制度です。また、違約金等を請求されないなど経済的な負担もありません。
※ただし、どんな取引でもできるわけではありません。

●クーリングオフができる取引は？

次の6つの販売形態です。

- ① 訪問販売（キャッチセールスや呼び出して契約させるものも含む）
- ② 電話勧誘販売
- ③ 連鎖販売取引（マルチ商法、ネットワークビジネス）
- ④ 特定継続的役務提供（エステティックサービスや語学教室など6種類店舗での契約を含む）
- ⑤ 業務提供誘引販売取引（内職商法など金銭的負担をさせる契約）
- ⑥ 訪問購入（訪問して貴金属等を買取る契約）

●クーリングオフができない場合は？

- ・3千円未満の現金取引
 - ・通信販売で購入
 - ・化粧品や健康食品など使用したり、消費したりすると商品価値がなくなるもの（政令指定消耗品）で、使用または消費した分。
- ※業者が開封・使用・消費させた場合や「消耗品を使用するとクーリングオフできない」の記載がない場合などは、クーリングオフができる。
- ※政令指定消耗品とは、化粧品（歯ブラシやせっけんなど）・健康食品（医薬品を除く）・不織布や織物・生理用品やコンドーム・防虫剤（殺虫剤や防臭剤など）・履物・壁紙・配置薬のこと。
- ・乗用車や家具、書籍などの訪問購入など。

●クーリングオフができる期間は？

- ・訪問販売・電話勧誘販売・訪問購入は、申し込み書面または契約書面を受け取ってから8日間。
 - ・連鎖販売取引は、法定書面を受け取った日、もしくは商品を受け取った日のいずれか遅い日から20日間。
 - ・特定継続的役務提供（脱毛や痩身などのエステティックサービスなど期間が1か月で契約代金が5万円を超える契約）は、法定書面を受け取った日から8日間。
 - ・業務提供誘引販売取引（内職商法など）は、法定書面を受け取った日から20日間。
- *法定書面とは、法律で定められた事項がきちんと書かれた契約書面のこと。

●クーリングオフはいつから数えるの？

法定書面を受け取った日を1日目と数えますが連鎖販売取引は法定書面を受け取った日、もしくは商品を受け取った日の、いずれか遅いほうが1日目となります。

●クーリングオフの手続などはどうするの？

- ・内容証明郵便またはハガキの場合は、特定記録郵便や簡易書留で解約通知を出しましょう。必ず書面で出すことが重要です。ハガキの場合は、手元に書面が残りませんので必ず両面をコピーして、受領書と一緒に保管しておきましょう。
- ・購入した商品を業者に返すときは、着払い（料金受取人払い）で送り返しましょう。
- ・現金で買った場合でも契約書面や領収書などは残しておきましょう。
- ・契約解除に伴う損害賠償や違約金等を払う必要はありません。また、支払った代金（頭金など）は全額返してもらえます。
- ・業者に引き渡したものは返還してもらえます。（解約通知の文面に必ず追記してください。）
- ・関係書類や業者に送った解約通知書等は5年間は保管してください。



契約書面に不備があったり、クーリングオフができないと拒否されたときはクーリングオフできる可能性がありますので早めにご相談ください。



人口40,437人（-23） 男19,791人（-12） 女20,646人（-11） 世帯数13,907世帯（+7）

人のうごき

65歳以上の人口 10,623人 高齢化率 26.27% ※カッコ内は前月との比較【平成26年3月1日現在】