

第 I 章 米原市の概況と特性

第 I 章 米原市の概況と特性

1. 市の概要

米原市は、平成 17 年 2 月に山東町、伊吹町、米原町が合併して誕生し、その後、平成 17 年 10 月に近江町が合併し、現在の米原市となりました。

滋賀県東北部地域の中心に位置し、面積は 250.46 km² で、県土全体の 6.23% を占めています。

日本百名山の一つである伊吹山とその南には霊仙山がそびえ、総面積の 63% を占める森林に蓄えられた水は、清流姉川や天野川となって地域を流れ、母なる琵琶湖に注ぐという、市全体が水と緑に包まれた自然豊かな地域です。

平成 22 年に実施された国勢調査の結果、人口は 40,060 人で、世帯数は 12,952 世帯です。就業人口は 19,174 人で、第一次産業が 4.0%、第二次産業が 36.1%、第三次産業が 59.9% となっています。

(1) 人口構成

米原市の人口は、国勢調査によると平成 17 年には 41,009 人でしたが、平成 22 年には 40,060 人と減少傾向にあります。

人口構成は、平成 17 年から平成 22 年までの 5 年間に、64 歳以下が 1,620 人減少しているのに対して、65 歳以上は 574 人増加しています。

高齢化率は、平成 17 年には 23.3% でしたが、平成 22 年には 25.4% となり、5 年間で 2.1 ポイント高くなっています。また、全国 (23.0%) や滋賀県 (20.7%) に比べても高くなっています。

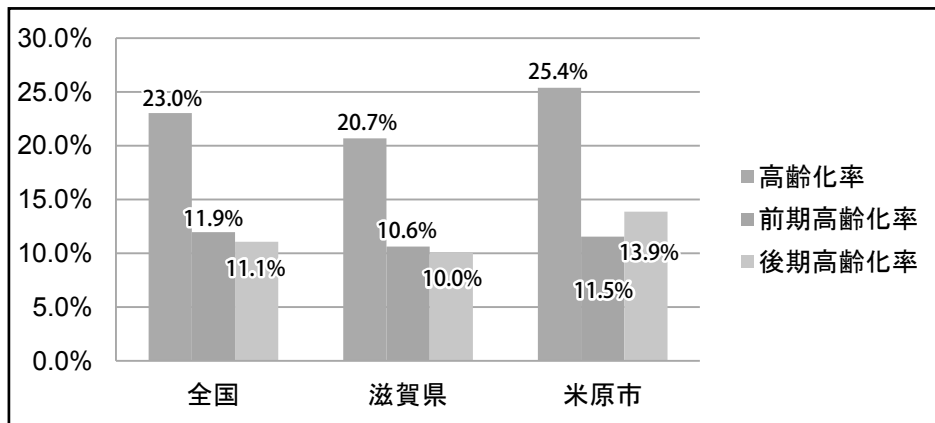
65 歳以上 74 歳以下の前期高齢化率は、全国より低いものの滋賀県より高く、75 歳以上の後期高齢化率は、全国や滋賀県より高くなっています。また、全国および滋賀県では前期高齢化率より後期高齢化率が低いものの、本市では後期高齢化率が前期高齢化率を上回り高齢化が更に進行しています。

また、生産年齢人口 (15 歳から 64 歳) は、平成 17 年 25,091 人 (61.2%) から平成 22 年 24,057 人 (60.2%) で、1,034 人 (1 ポイント) 減少しています。

年少人口 (0 歳から 14 歳) は、平成 17 年 6,340 人 (15.5%) から平成 22 年 5,754 人 (14.4%) で、586 人 (1.1 ポイント) 減少しています。

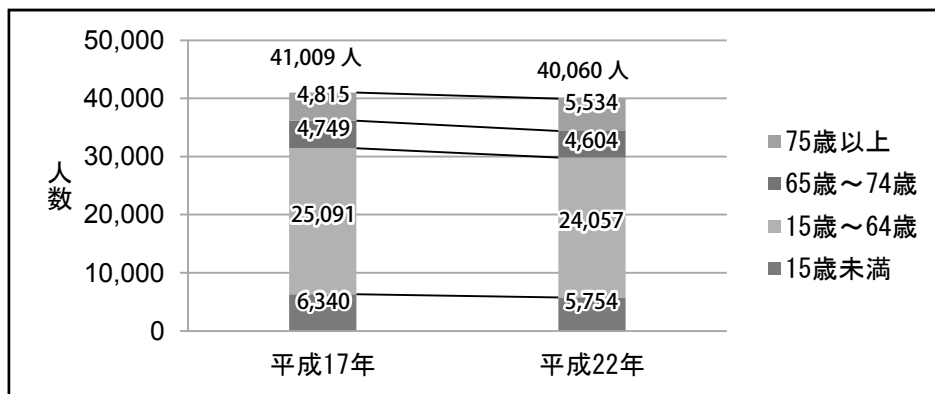
生産年齢人口、年少人口ともに総人口に占める割合が減少傾向にあり、少子高齢化が進んでいます。今後は更にその傾向が強まると予測されます。

図表 1-1 高齢化率の比較（平成 22 年）



*国勢調査から

図表 1-2 人口構成の推移（平成 17 年・平成 22 年）

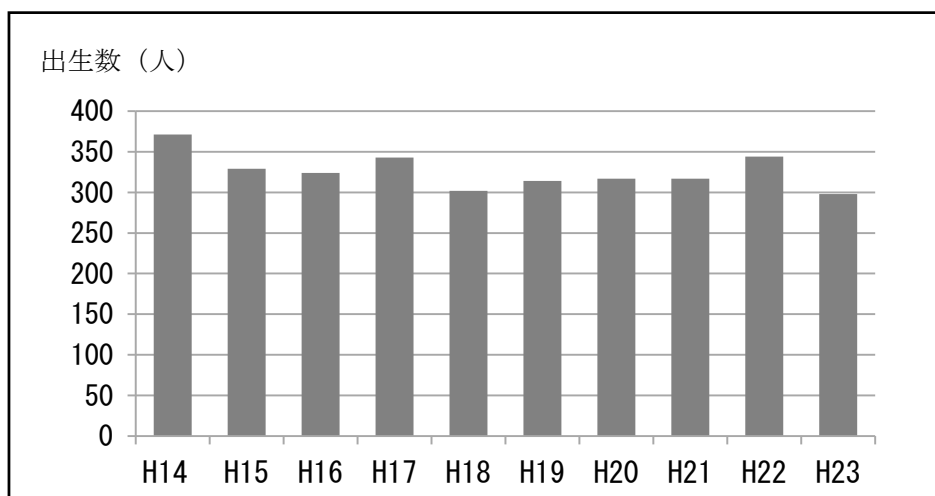


*国勢調査から

(2) 出生

米原市の出生数は、減少傾向にあります。

図表 1-3 出生数の推移



*人口動態調査

過去 5 年間における出生率については、平成 22 年を除き、全国および滋賀県より低く推移しています。

図表 1-4 出生率の年次推移（人口 1,000 人当たり）

区分	平成 19 年	平成 20 年	平成 21 年	平成 22 年	平成 23 年
全国	8.6	8.7	8.5	8.5	8.3
滋賀県	9.7	9.8	9.4	9.6	9.6
米原市	7.7	7.8	7.8	8.6	7.5

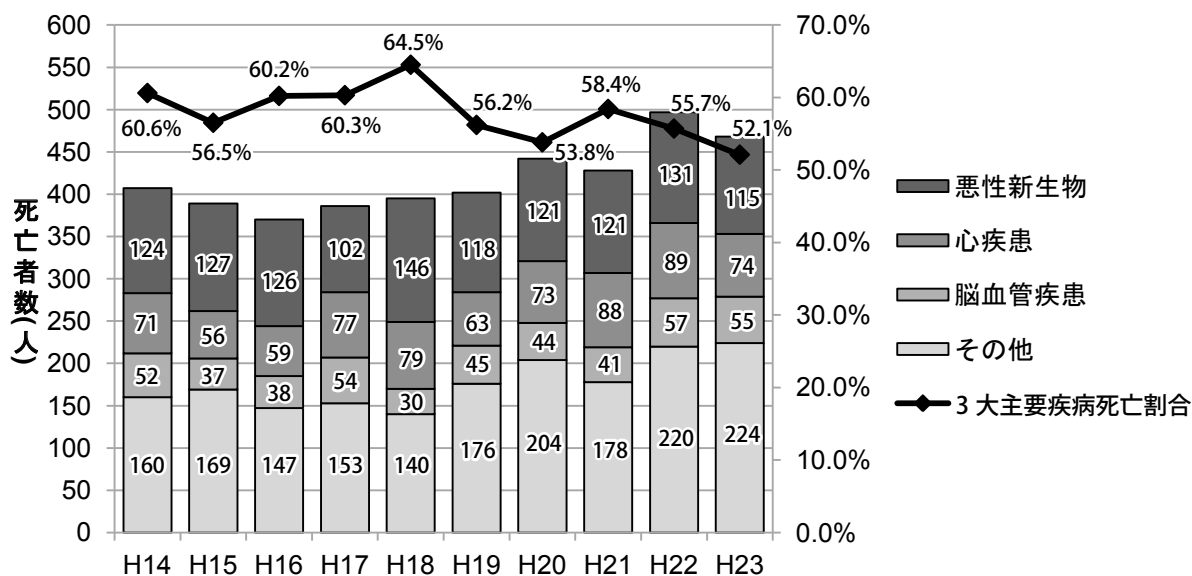
* 人口動態調査および滋賀の母子保健

(3) 死亡

総死亡数は、平成 14 年から 10 年間の推移をみると、近年は増加傾向にあります。総死亡数と生活習慣病である悪性新生物、心疾患、脳血管疾患の 3 大主要死因の割合の推移は、平成 14 年から平成 18 年までは 60%を超えていましたが、平成 19 年以降は 50%台と減少しています。

また、その他の中に含まれる自殺による死亡者数は、平成 14 年は 7 人でしたが、平成 21 年以降 10 人を超え、高い傾向が続いています。

図表 1-5 死亡者数の推移と 3 大主要死因の割合の推移



区分	H14	H15	H16	H17	H18	H19	H20	H21	H22	H23
総死亡数 (人)	407	389	370	386	395	402	442	428	497	468

* 人口動態調査

2. 健康に関する概況

図表 1-6 米原市の健康に関する概況（平成 22 年度）

項目		米原市			滋賀県			
総人口		41,559 人			1,388,741 人			
65歳以上人口		10,286 人			288,098 人			
高齢化率		24.75%			20.40%			
平均寿命 (2005年)	男性	79.4 歳			79.60 歳			
	女性	86.6 歳			86.17 歳			
死亡統計		疾患名	人数(人)	10万対(人)	疾患名	人数(人)	10万対(人)	
	総数		497			11,602		
	1位	悪性新生物	131	315	悪性新生物	3,448	248	
	2位	心疾患(高血圧除く)	89	214	心疾患(高血圧除く)	1,885	136	
	3位	脳血管疾患	57	137	脳血管疾患	1,111	80	
	4位	肺炎	46	111	肺炎	1,092	79	
5位		不慮の事故	24	58	不慮の事故	418	30	
早世予防からみた死亡 (0~64歳)		50 人			1,591 人			
		10,060			13,713			
国保の 状況	被保険者数		9,837 人		336,604 人			
	一般		90.2%		91.8%		15位	
	退職		9.8%		8.2%		5位	
	加入率		24.2%		23.7%		7位	
	国保税(料) 収納率		94.1%		92.6%		7位	
			医療費総額(円)	1人当たり(円)	順位	医療費総額(円)	1人当たり(円)	
	医療費総額		3,017,180,000	306,719	2位		294,726	
	一般医療費			301,066	4位		290,229	
退職医療費			360,034	4位		346,495		
介護給 付費	要介護認定者数		1,802 人		47,652 人			
	1人当たり介護給付費		289,225円		240,984円			
	第2号認定者数 (認定者に占める割合)		49人(2.72%)		1,785人(3.75%)			
	障 第 が 2 い 号 の 保 険 状 況 者	原因疾患	原因	要介護1,2,3 の割合	要介護4,5の 割合	原因	要介護1,2,3 の割合	要介護4,5の 割合
		第1位	脳血管疾患	56.3%	21.9%	脳血管疾患	53.6%	19.9%
		第2位	関節リウマチ	0.0%	25.0%	がん末期	56.3%	36.2%
		第3位	変形性関節症	50.0%	0.0%	初老期認知症	65.3%	30.6%
第4位		がん末期	50.0%	50.0%	関節リウマチ	54.2%	10.6%	
第5位	糖尿病合併症	50.0%	50.0%	糖尿病合併症	56.1%	13.2%		
特定健診	対象者数		6,528 人		98,640 人			
	受診率		48.4%(3,157人)		28.8%(28,447人)			
特定保健指導	対象者数		405 人		5,777 人			
	実施率		65.9%		17.9%			
透析患 者 状 況	患者総数		81 人		2,798 人			
	人口100万対		1,949 人		1,983 人			
	新規導入者数		13 人		350 人			
	原因疾患	糖尿病性	6 人		137 人			
		その他	7 人		213 人			

* 本市住民基本台帳人口（平成 22 年 4 月 1 日現在）、人口動態調査、保健所死亡統計、健康管理施策立案のための基礎資料集、介護保険事業状況報告、滋賀県版国民健康保険保健指導事業管理ガイドライン、米原市特定健康診査結果、特定保健指導結果、米原市身体障害者手帳交付申請書、図説わが国の慢性透析療法の現況から

- ・健康状態を示す包括的指標である平均寿命は、男性 79.4 年、女性 86.6 年で滋賀県と同様の水準になっています。
- ・死亡統計によると、死因順位 1 位は悪性新生物、2 位は心疾患、3 位は脳血管疾患と滋賀県と同順位となっています。
- ・国民健康保険の一人当たり医療費は、滋賀県の 294,726 円に対して、本市は 306,719 円と県内第 2 位の額となっています。
- ・一人当たりの介護給付費は、滋賀県 240,984 円に対して、本市は 289,225 円と高額になっています。
- ・第 2 号認定者の原因疾患別に介護度を比較すると、本市は脳血管疾患、がん末期、糖尿病合併症のいずれも要介護 4、5 の割合が高くなっています。
- ・国民健康保険の特定保健指導の実施率は、滋賀県平均より高い実施率となっています。

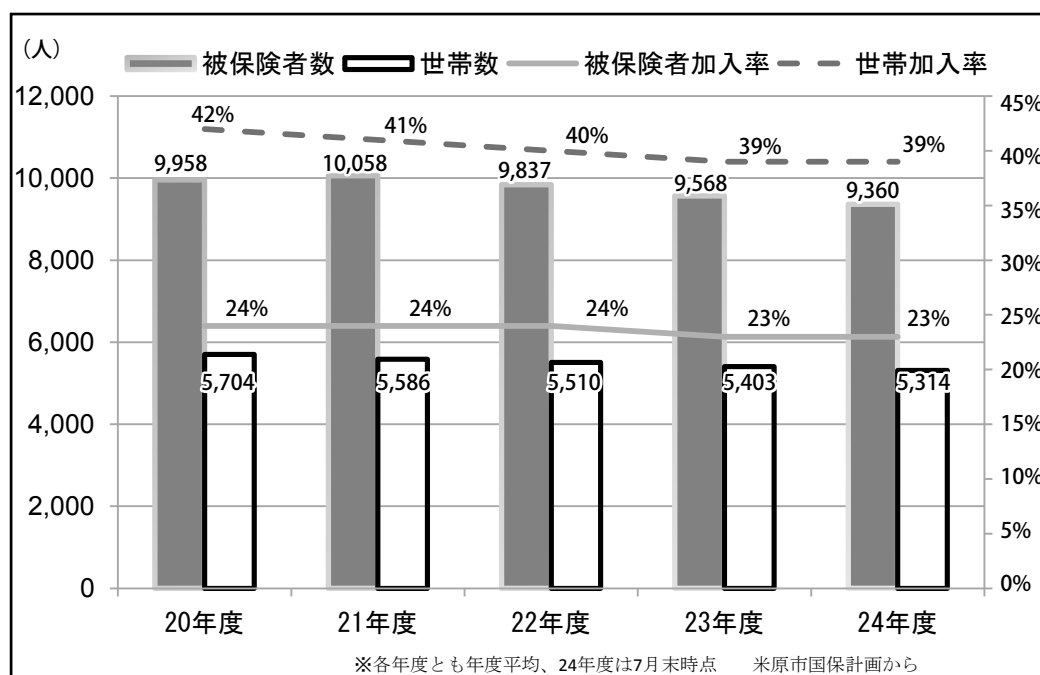
3. 社会保障の概況

(1) 国民健康保険

①被保険者数の推移

国民健康保険被保険者数（加入者数）は、平成 22 年度以降毎年減少しています。また、被保険者の人口に占める加入率、世帯数ともに減少しています。

図表 1-7 国民健康保険被保険者数の推移（加入者数）



②医療費の推移

保険給付費（医療費から自己負担等を除いた、保険から給付する費用）の推移は、医療制度改正の影響を受け平成 21 年度の伸び率が高くなっています。平成 22 年度以降についても、毎年、保険給付費は増加し続けていますが、被保険者数が減少傾向であることもあり 1%から 2%程度の伸び率で、県全体（3%から 4%）よりも低く推移しています。

しかし、平成 24 年度には、総額で 25 億円を超える見込みであることから、今後も増加すると予測されます。

図表 1-8 国民健康保険給付費の推移

保険給付費の推移 (千円)

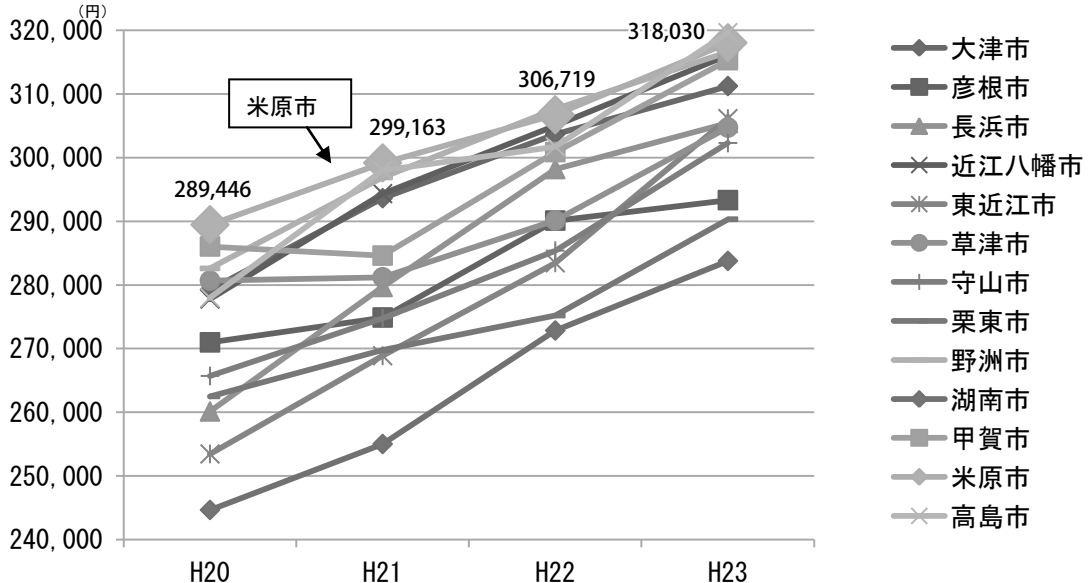
	H20	H21	H22	H23	H24(見込)
一般被保険者					
療養の給付	1,844,481	1,953,485	1,955,378	1,978,194	1,997,289
療養費	19,730	22,300	22,765	25,527	27,100
高額療養費	187,745	208,167	215,809	232,821	239,083
一般計	2,051,956	2,183,952	2,193,952	2,236,542	2,263,472
(対前年度比)		106.4%	100.5%	101.9%	101.2%
退職被保険者					
療養の給付	247,909	218,440	235,268	226,410	266,109
療養費	4,092	2,408	2,341	2,988	3,174
高額療養費	34,328	35,043	36,875	33,164	34,632
退職計	286,329	255,891	274,484	262,562	303,915
(対前年度比)		89.4%	107.3%	95.7%	115.7%
(一般+退職)計					
	2,338,285	2,439,843	2,468,436	2,499,104	2,567,387
(対前年度比)		104.3%	101.2%	101.2%	102.7%

※H24については、半年分の実績を基に推計

米原市国保計画から

一人当たり医療費（療養諸費）は、県下 1 位から 3 位で推移しています。平成 22 年度以降は 30 万円を超えており、毎年 3%から 4%の割合で増加し続けています。

図表 1-9 滋賀県内 13 市の一人当たり医療費の推移



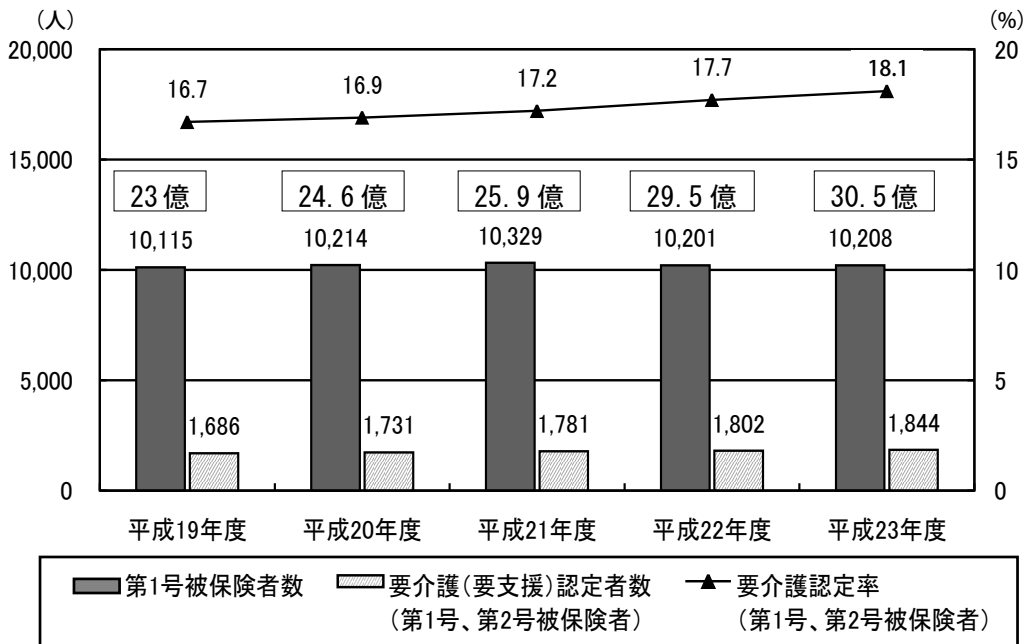
米原市国保計画から

(2) 介護保険

平成 23 年度の要介護（支援）認定者数は 1,844 人であり、平成 19 年度の要介護（支援）認定者数 1,686 人と比べて、158 人増加しています。

また、介護給付費は、平成 19 年度 23 億円から平成 23 年度 30.5 億円と、7.5 億円増加しています。

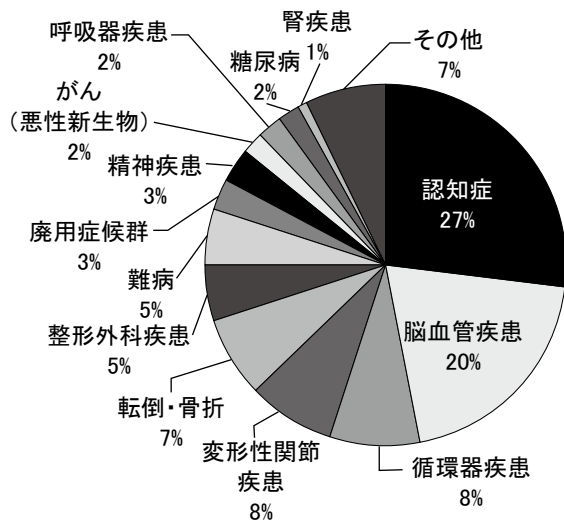
図表 1-10 要介護認定者、認定率、給付費の推移



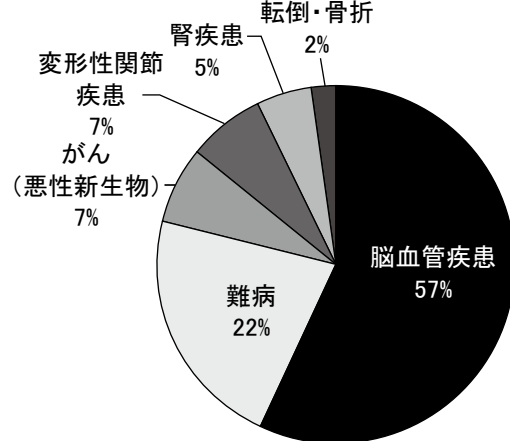
介護保険事業状況報告（年報）から

介護保険認定者の原因疾患は、全体では認知症が全体の 27%と最も多く、第 2 号認定者（40 歳から 64 歳）では脳血管疾患が 57%と半数以上を占めています。

図表 1-11 原因疾患（全体 1,852 人）



図表 1-12 原因疾患（40 歳から 64 歳 42 人）



平成 23 年 4 月 1 日時点の要介護認定調査主治医意見書から

本市の介護保険の第 1 号認定率は、全国や滋賀県より高くなっており、介護保険の要介護（支援）認定者の状況を見ると、本市では全国、滋賀県に比べて要介護 3、4、5 の重度認定者の第 1 号人口に対する割合が 8.2%と高くなっています。

また、第 2 号認定者（40 歳から 64 歳）は重度認定者の第 2 号人口に対する割合が全国、滋賀県より高い 0.16%となっています。

図表 1-13 要介護認定者、認定率、給付費の推移

(単位：人)

項目	全国計		滋賀県		米原市	
総人口	128,057,352		1,410,777		40,060	
40～64歳人口(第2号被保険者)	43,120,463		458,906		12,845	
65歳人口(第1号被保険者)/割合	29,098,466	22.7%	288,098	20.4%	10,201	25.8%
75歳以上人口/割合	14,276,616	11.1%	142,226	10.1%	5,678	14.4%
一人暮らし高齢者/65歳以上人口割合	4,790,768	16.5%	33,890	11.8%	997	9.8%
認定者数	5,062,234		47,652		1,802	
第1号認定者数/第1号人口に対する割合	4,907,439	16.9%	46,245	16.1%	1,761	17.3%
再)75歳以上(%)	4,266,338	14.7%	40,659	14.1%	1,570	15.4%
再)65～74歳(%)	641,101	2.2%	5,586	1.9%	191	1.9%
第2号認定者数/第2号人口に対する割合	154,795	0.36%	1,407	0.31%	41	0.32%
うち脳血管疾患					24	
割合(脳血管/第2号認定者)					58.5%	
軽症者(支援～要2)/認定者に対する割合	3,135,093	61.9%	28,916	60.7%	941	52.2%
重症者(要3～要5)/認定者に対する割合	1,923,141	38.0%	18,736	39.3%	861	47.8%
第1号軽症者/第1号人口に対する割合	3,043,720	10.5%	28,081	9.7%	921	9.0%
第1号重症者/第1号人口に対する割合	1,863,719	6.4%	18,164	6.3%	840	8.2%
第2号軽症者/第2号人口に対する割合	91,373	0.21%	835	0.18%	20	0.16%
第2号重症者/第2号人口に対する割合	63,422	0.15%	572	0.12%	21	0.16%

平成 22 年度介護保険事業状況報告（年報）

約 30 億円の年間介護保険給付費を疾患別の給付費で見ると、約 10 億円（36.4%）が認知症による給付となっています。次いで多いのは脳血管疾患 6.8 億円（23.7%）です。

図表 1-14 疾患別 年間介護保険給付費

(単位：円)

疾患名	給付費(円)	率	疾患別年齢別給付費							
			～64歳		65～74歳		75～84歳		85歳～	
認知症	1,053,992,901	36.4%	0	0.0%	60,662,700	5.8%	252,904,657	24.0%	740,425,544	70.2%
脳血管疾患	686,016,420	23.7%	22,462,440	3.3%	92,584,830	13.5%	252,448,580	36.8%	318,520,570	46.4%
循環器疾患	196,844,638	6.8%	0	0.0%	4,528,920	2.3%	32,929,270	16.7%	159,386,448	81.0%
その他	181,751,077	6.3%	0	0.0%	21,925,650	12.1%	86,224,960	47.4%	73,600,467	40.5%
転倒・骨折	167,196,220	5.8%	1,344,910	0.8%	1,479,230	0.9%	37,375,970	22.4%	126,996,110	76.0%
難病	129,421,230	4.5%	1,093,420	0.8%	11,460,730	8.9%	63,200,160	48.8%	53,666,920	41.5%
整形外科疾患	112,144,430	3.9%	0	0.0%	11,939,470	10.6%	32,647,520	29.1%	67,557,440	60.2%
変形性関節症	99,723,831	3.4%	457,060	0.5%	7,753,370	7.8%	24,103,460	24.2%	67,409,941	67.6%
廃用症候群	90,757,618	3.1%	0	0.0%	0	0.0%	20,344,890	22.4%	70,412,728	77.6%
精神疾患	65,351,340	2.3%	0	0.0%	11,728,970	17.9%	34,770,200	53.2%	18,852,170	28.8%
呼吸器疾患	38,792,010	1.3%	0	0.0%	1,126,190	2.9%	13,976,560	36.0%	23,689,260	61.1%
がん	31,694,970	1.1%	490,620	1.5%	5,703,960	18.0%	12,963,250	40.9%	12,537,140	39.6%
糖尿病	25,897,070	0.9%	0	0.0%	245,230	0.9%	12,417,560	47.9%	13,234,280	51.1%
腎疾患	18,559,900	0.6%	424,100	2.3%	336,690	1.8%	6,186,930	33.3%	11,612,180	62.6%
計	2,898,143,655	100.0%	26,272,550	0.9%	231,475,940	8.0%	882,493,967	30.5%	1,757,901,198	60.7%

平成22年度介護給付費にかかる統計資料(滋賀県国民健康保険団体連合会)・平成22年度給付対象者の介護保険認定主治医意見書

(3) 市の財政状況に占める社会保障費

米原市の一般会計総額は、平成 24 年度の当初予算において 175 億円で、そのうち、社会保障費を含む福祉関係予算が 43 億円となっています。また、特別会計を含む医療、介護、生活保護の社会保障費の予算が約 73 億円となっており、生活保護費は総額で約 2 億円で、このうち医療扶助費が 51%、生活扶助費 49%となっています。

今後さらに高齢化が急速に進展する中で、いかに本市の社会保障費の伸びを縮小するかが、大きな課題となっています。

図表 1-15 米原市の財政状況と社会保障費

歳入（一般会計） 175 億円（H24 予算）		歳出（一般会計） 175 億円（H24 予算）	
1 位	市税 59 億円	1 位	民生費 43 億円
2 位	地方交付税 50 億円	2 位	土木費 25 億円
3 位	市債 19 億円	3 位	教育費 24 億円

社会保障費（H24 予算）

医療	介護	生活保護	計
38 億円 特別会計	33 億円 特別会計	2 億円	73 億円